

# nøgle•hullet

37. ÅRGANG  
NR. 1 • 2020

TIL LOKAL-  
HISTORIEN



NYT FRA LOKALHISTORISK ARKIV & FORENING I ALLERØD KOMMUNE



I hele 2020 vil Lynge Kirke være lukket, mens Nationalmuseet skal restaurere kalkmalerierne. Også andre sjællandske kirker har fremragende kalkmalerier, der tilskrives 'Isefjordsmesteren'. Billederne i korhvelvingerne er fra 1450'erne og blev genfundet og frilagt af Nationalmuseet i 1905, men de er nu så medtagne af tidens tand, stearinlys- og revnedannelser, at det er tid til en ny restaurering. Vort foto fra 2010 er et udsnit af hovedmotivet, noget skjult bag alteret, og viser skabelsen med sol og måne og de dyr, Vorherre har kreeret, blandt andet disse hjorte... og en nydelig havfrue. Det bliver et spændende år i Lynge.

## PROGRAMMET

Tirsdag den 25. februar 2020 kl. 19.30 på Kirkehavegaard

### ORDINÆR GENERALFORSAMLING

Dagsorden ifølge vedtægterne

### ALLERØDTIDEN OG ALLERØD TEGLVÆRKSRAV

Efter generalforsamlingen fortæller seniorforsker i palæoklima og geologisk historie hos GEUS, **OLE BENNIKE** om Allerødtiden og Allerød Teglværksgrav. I 1897 besøgte geologen V. Milthers og botanikeren Nicolaj Hartz flere gange Allerød Teglværksgrav i Bregnerød, sammen og hver for sig. Her fandt de imellem lerlagene fra sidste istid et lag, der indeholdt en masse organisk materiale, og de konkluderede, at det måtte stamme fra en varmeperiode. Denne varmeperiode kendes i dag som Allerød perioden eller Allerødtiden.



*Karl Schrøder-maleri fra 1935*



*Jeppe Møhl med elgtak fra Allerød Teglværksgrav*

Tirsdag den 24. marts 2020 kl. 19.30 på Kirkehavegaard

### ARKIVETS MALERIER

På Arkivet har vi en stor samling af malerier med lokale motiver. Nogle er malet af anerkendte kunstmalere, andre er blot malet for hyggens skyld af en, som oftest, lokal amatørmaler.

Arkivleder **BIRTHE SKOVHOLM** har fundet en stribe malerier frem og viser dem sammen med nogle af Arkivets fotos med samme motiv.

## GENFORENINGSTRÆET PÅ LILLERØD SKOLE

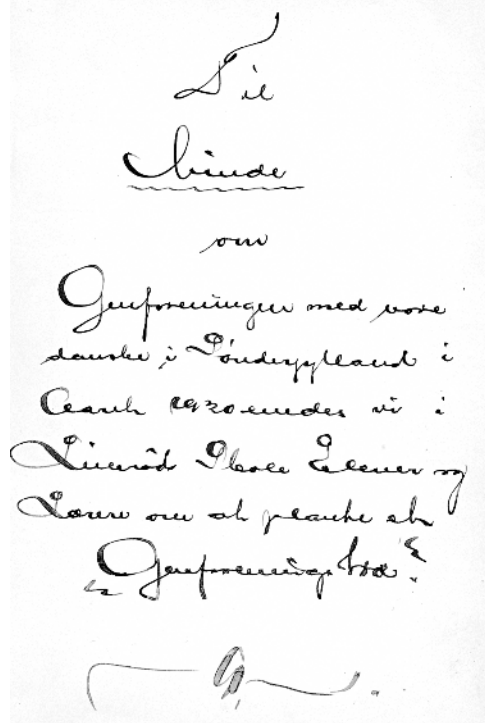
I anledning af hundredeåret for Sønderjyllands genforening med Danmark har vi fundet en artikel frem fra Nøglehullet nr. 1/1997. Artiklen er skrevet af tidligere skoleinspektør Max Jacobsen og Per J. Jørgensen, der dengang begge var frivillige medarbejdere på Lokalhistorisk Arkiv:

Godt gemt af vejen i et skab på Lillerød Skoles kontor lå i mange år en af de fine gamle poesibøger. Ingen vidste rigtigt, hvorfor den lå der, eller hvad der stod i den, for den var af den fornemme slags med spænde, der kunne låses, og ingen vidste, hvor nøglen var.

Skoleinspektøren var en nysgerrig rad, og en skønne dag blev fristelsen for stor, så han brækkede låsen op. Det kom der en helt glemt historie ud af, for det viste sig, at bogen rummede beretningen om Lillerøds "Genforeningstræ".

Bogen er fra 1920, det år, da man overalt i Danmark rejste genforeningssten til minde om den lykkelige nationen følte, da Sønderjylland kom hjem til Danmark. I Lillerød valgte man i stedet at plante et træ. På bogens første side er prentet:

"Til Minde om Genforeningen med vore danske i Sønderjylland i Aaret



Første side i poesibogen fra 1920 skrevet med lærer Alfred Pedersens flotte håndskrift

1920 enedes vi i Lillerød Skole, Elever og Lærere, om at plante et "Genforeningstræ".

[Vi fortsætter med nutidig retskrivning]:

"Genforeningstræet" er en 16 år gammel Blodbøg. Den blev 1. september 1920 flyttet fra gartner H. Dams have [Tokkekøvej 2] til legepladsen, vest for skolen.

Det er vort håb, at det må fæste rod her og få lov til at stå, så længe der er liv i det."

Derefter følger en fortegnelse over "Genforeningstræets Plantere".

Det er alle skolens elever, der selv



*Midt i billedet står Genforeningsbogen og hælder mod venstre med Dannebrog svøbt om rodklumpen. Træet står stadig på 'sluffen', og alle drengene har fat i rebet. Træerne er alléen til Prøvesten. Billedet er beskåret i begge sider.*

har skrevet sig ind, i alt 118 børn. Derudover har gartner Dam og skolens tre lærere, Holger Henriksen, Karen Rasmussen og Alfred Pedersen, sat deres underskrift. At bogen ikke har været gemt af vejen hele tiden, fremgår af, at der ud for tre navne er sat et kors for at vise, de er døde. Hvis bogen havde været ført ajour, ville korsene nok have domineret helt anderledes.

På de næste sider finder vi nogle blege amatørfotografier af blodbøgen og af den skare, der drog afsted for at plante den.

Bøgen fik dog ikke lov til at slå rod og blive på sit sted, selvom man havde valgt en placering, hvor man mente, at den ikke kunne komme i vejen for en eventuel udvidelse af skolen. Bøgen måtte flyttes i 1937, da man udvidede

skolen med to klasseværelser og to lærerboliger.

Et avisudklip fra Frederiksborg Amtstidende for den 12. januar 1937 fortæller træets historie, både om den første plantning og den forestående flytning. Træet kom oprindeligt fra en holstensk planteskole til gartner Dams have, og derfra blev det 17½ år gammelt flyttet til skolen som genforeningstræ.

”Det blev dengang lagt på en sluffe, roden (blev) dækket af et Dannebrogflag, og så blev alle skolens drenge spændt for, mens pigerne fulgte efter to og to; men da de under et hvil fremsatte ønske om at få lov til at trække, viste det sig, at de havde kræfter nok dertil.

Processionen blev fotograferet, og billederne findes i glas og ramme i mange hjem i Lillerød.”

En senere notits i bogen fortæller, at træet nu er flyttet. Det skete på



*Edith Schmidt, gift med lærer Axel Schmidt på Lillerød Skole, sammen med en ukendt dame og sin mor, Karoline Andersen, Uggeløse Skole ved Genforenings-træet i Lillerød Skoles gård. 1920'erne.*

skolens 114 års fødselsdag den 21. januar 1937. Denne flytning blev ikke så romantisk som den første tur fra gartner Dams have, for den blev klaret af Falcks Redningskorps, der omhyggeligt flyttede det med en stor frossen jordklump om roden.

Artiklen slutter med det fromme ønske, at det nu 35-årige træ måtte slå rod på sin plads udfor gavlen af skolens gymnastiksal, men heller ikke denne gang gik de fromme ønsker i opfyldelse.

En henvendelse til ældre Lillerødborgere viser, at ganske få husker træet på den nye plads. De kan fortælle, at det groede videre, og at de

har siddet på den runde bænk, der blev opsat rundt om træet. Kun en enkelt af dem mindes, at det vist havde noget med genforeningen at gøre, men det lykkedes at finde to, der var med til at plante træet i 1920, nemlig Mary Petersen og Arne Frederiksen.

Ingen kan fortælle, hvornår træet forsvandt. Et godt gæt er, at det forsvandt i 1952 ved en af skolens mange udvidelser, for på træets sidste grosted ligger nu den bygning, der [1997] rummer skoletandklinik og -fritidsordning. Langtidsplanlægning har altid været en vanskelig sag.

Per J. Jørgensen og Max Jacobsen □

# DRIVE IN BIO

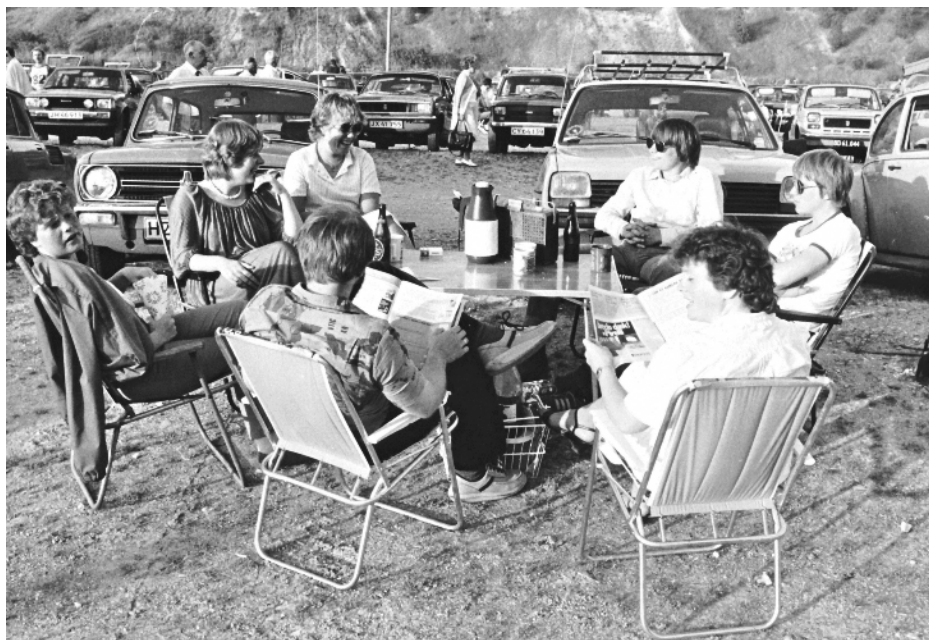
Af Klaus Fisker

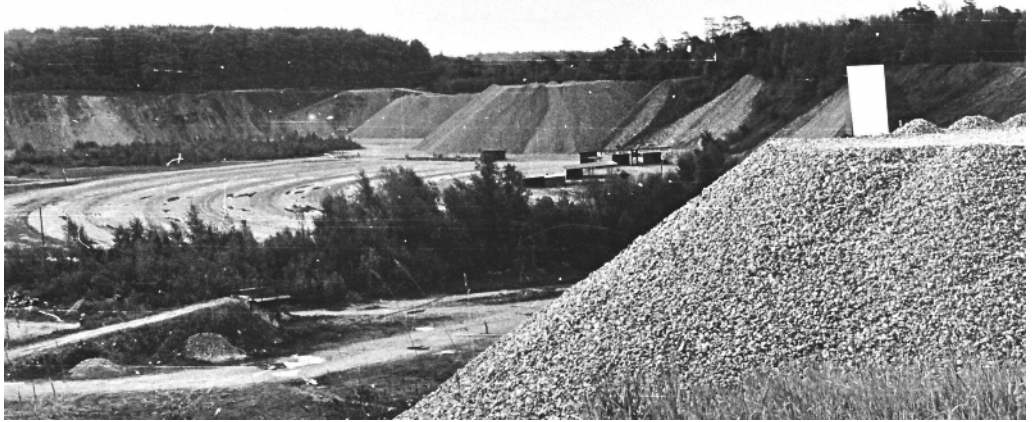
I 2019 var tidligere biografejer Ernst Bulskov på besøg på Arkivet for at fortælle om Drive In Biografen i Lynge, og det kom der følgende artikel ud af:

Mogens Fisker, der var ejer af Villabyernes Bio og sidenhen iværksætter af Drive In Bio i Lynge, var i slutningen af halvtredserne på rejse i USA. Derovre i Guds eget land, blev han præsenteret for biografdrift baseret på Drive In-konceptet. Det blev in-

troduceret i USA i 1936 og var især populært blandt unge mennesker. I det noget moraliserende USA kunne unge mennesker ikke mødes hjemme på deres værelser, så derfor var konceptet en magnet på de unge, her kunne de være sammen i bilen og samtidig se film. Omvendt i Danmark var gæstfriheden større i hjemmene. I Danmark gav forældrene plads til, at unge mennesker kunne mødes på deres værelser. Drive In Bio-konceptet i USA var en bragende succes, og det toppede med mere end 3.600 biografer. Drive In Bio i Lynge, er Europas næstældste udendørs biograf.

*Unge mennesker mødtes før filmen og hyggede med vennerne, inden de satte sig ind i bilerne for at se filmen.*





*Den første Drive Bio i den gamle grusgrav. (1968)*

Den ældste ligger uden for Frankfurt i Grovenbuch og blev etableret i 1959. Den tyske udgave er stadigvæk i drift i dag. Og Drive In Bio i Lyngø er stadigvæk den eneste af arten i Danmark. Den eneste anden lignende biograf i Danmark, var en bil-bio i Rødovre Centrum, der åbnede 31/3 1971, men den lukkede dog igen.

Mogens Fisker kom som sagt hjem fra USA og havde ambitionen om at etablere en biograf som dem, han havde set i USA.

Hans oprindelige idé var, at etablere biografen på det sted, hvor TV byen blev bygget fra 1965 og frem, men det kunne ikke lade sig gøre.

Ved et tilfælde observerede Mogens Fisker på en køretur rundt i Nordsjælland, at der ved Slangerupvej i Nymølle lå en grusgrav, - måske var det en idé at etablere en biograf der? Grusgraven var ejet

af Farum Sten og Grus Kompagni a/s, og fra selskabets side blev der sagt ja til, at der midlertidigt kunne etableres en biograf. Den 7. juli 1961 var der premiere. Biografen havde en skærm på 540 m<sup>2</sup> og plads til 1.000 biler. Navnet var Farum Drive In Bio. Driften af biografen fortsatte frem til 22. november 1963. Denne dag, (samme dag som mordet på Præsident Kennedy), døde Mogens Fisker. Som konsekvens heraf og med en midlertidig lejekontrakt, måtte Lyngø undvære en biograf i sommersæsonerne 1964 og 1965.

Men biografen skulle opstå igen. Som nævnt tidligere var Mogens Fisker også ejer af Villabyernes Bio, ikke en traditionel biograf, men moderne indrettet med behagelige stole og indrettet med rygesalon bagerst. Villabyernes Biograf var det "sorte får" i danske





### *Biografdirektør Ernst Bulskov*

biografkredse. Trods blokade mod amerikanske film, blev der vist amerikanske film i Villabyerne.

Ude i Vangede levede Villabyernes Bio videre på sine egne betingelser, også efter Mogens Fiskers død.

### *Familien Bulskov*

En ung mand var i starten af tresserne ansat som piccolo derude i Villabyernes Biograf. Hans navn var Ove Bulskov, og han var bror til Ernst. I biografen lå der "noget materiale" om det nu lukkede Drive In Bio, og en dag tog Ove materialet med hjem til sin far. Faderen Christian Bulskov var snedkermester i Bagsværd, og sønnen var i første omgang pri-

mus motor med hensyn til, at familien skulle gå ind i projektet, om at genetablere biografen oppe i Lyngø. Men flere forhindringer skulle komme i vejen.

Leje/indkøb af især udenlandske film skulle dengang godkendes af myndighederne, formodentlig et kontor under det daværende nye-tablerede Kulturministerium.

Familien Bulskov fik i første omgang afslag på en bevilling, men i andet forsøg gik den igennem i 1965.

Biografen genopstod derfor i sæsonen 1966. Sønnen Ove, der var udlært som snedker, havde andre holdninger til driften end faderen, og Ove slog sig sidenhen ned i USA og blev gift med en ameri-



kansk kvinde. Tilbage stod Christian Bulskov og hans kone som direktørparret, der kørte virksomheden videre helt frem til 1975, hvor lillebror Ernst Bulskov overtog.

### *Udfordringer*

Hvad var det for nogle udfordringer, de havde som biografere? For det første var der hele spørgsmålet med sikkerhed for driften, herunder lejekontrakter med Farum Sten og Grus Kompagni a/s. Kontrakterne havde kun en varighed på 2 år, og skulle herefter løbende forlænges. I 1975 overtog Ernst Bulskov som nævnt driften af virksomheden, og der blev lavet en aftale med faderen, så senior fik reklameindtægterne. Der blev indgået en aftale med direktør Niels Jørgen Hahn fra Farum Sten og Grus Kompagni a/s, der som udpræget pragmatiker, gik med til, at der fremover kunne indgås aftaler om leje af grusgraven som 5-årige kontrakter. Udfordringen for Farum Sten og Grus Kompagni a/s var reservationer af arealer til fortsat udgravning. Det var netop på et reservationsareal, at biografdriften fandt sted. Men foreløbig slap Drive In Bio for den nedslående besked, at de skulle rømme grusgraven ved et eventuelt udløb af de tidsbegrænsede kontrakter.

Biografdrift og lønsomhed i Lynge var, som for alle andre biografer i Danmark, bestemt af de meget svingende indtægter.

Aftalerne med filmselskaberne var dog fornuftigvis baseret på en afregning pr. bil, angivet som en procentvis afgift (fee) af de solgte bilbilletter. I Grusgraven kunne der i starten være i alt 1.000 køretøjer, sidenhen reduceret til 800 køretøjer, og der var i gennemsnit 2,7 person pr. bil. En velbesøgt aften i Lynge kunne derfor handle om et antal på mellem 1.000 og 2.000 biografgængere.

Det havde sine udfordringer at få de mange biler ud af biografen, når filmen var slut. Derfor blev der etableret 'lang grøn bølge' i krydset Slangstrupvej og Ny Møllevvej.

En anden udfordring var hele diskussionen i halvfjerdsere om sommertid. Sommertid indebærer, at aftenerne har en senere solnedgang, og da der skal mørke til for at vise film, bliver starttidspunktet senere. Med sommertidens indførelse i 1980'erne betød det, at personalet i de velkendte hvide uniformer, havde senere fyraften. Ofte kunne biografen først lukkes henved 2-tiden om natten.

### *Endnu et lærred*

Med tiden ønskede Ernst Bulskov



### *Drive In Bios to skærme ved 25 årsjubilæet i 1991*

at udvide biografen ved at investere i en skærm nr. 2. Argumentet for investeringen var, at biografgængererne nu blev tilbudt to forskellige film på samme tid og matrikel. Valg og fremvisning af kun én film, var altid forbundet med en risiko, for var det nu en film, som publikum ville køre efter? Det gjaldt om at ramme folks smag, og derfor var et ”udvidet sortiment” en fordel.

Det gamle lærred på 540 kvadratmeter, Europas største filmværred, blev suppleret med skærm nr. 2, vel at mærke på ”kun” 400 m<sup>2</sup>. At skærm nr. 2 var mindre, var ikke på grund af sparsommelighed. Jo større skærm, desto større udfordringer er der med hensyn til at vise en film med god lyskvalitet. Derfor ville en mindre skærm øge kvaliteten.

Ved skærm nr. 2 var der problemer, idet grundvandsspejlet ligger ganske få centimeter under jordlaget. Løsningen var jordopfyldning.

Der var gennem tiderne mange udfordringer med vand i grusgraven. Den danske sommer i efterkrigstiden med intensive regnvejrsg dage, kender vi... Rejsebureauerne solgte ferierejser til Spanien og Grækenland. Våde sommerdage indebar også en våd grusgrav, og ofte måtte der sættes pumper ind for at gøre grusgraven tør før bilerne ankom.

### *Lyden*

Endnu en udfordring for Drive In Bio var hele organiseringen af lyd til biografgængerne. Igennem mere end 20 år var den tekniske løsning, en såkaldt teleslynge, hvor

bilisterne fik udleveret en boks, der kunne fange signalet. I begyndelsen af firserne blev hele lyd anlægget moderniseret, idet Drive In Bio fik sendetilladelser til radio frekvenser. Det var i starten af firserne, hvor et brud, med Danmarks Radios monopol, blev skudt i gang med tildeling af licens til lokalradioerne. Radioerne fik sendetilladelser på FM-båndet. Lokale radioer blomstrede derfor op som paddehatte, rundt i Danmark. I Lyngbelev blev der fra Radiobevillingsnævnet givet flere tilladelser, og derved kunne der sendes i stereo ud til bilradioerne, modsat de tidligere gamle bokse, der var i mono. Med oprettelsen af den senere skærm nr. 3 var der tre tilladelser igang, og en dag brød

en af sendefrekvenserne ned. En biograf kun med to lydkanaler til tre film, var en risikabel affære. Forklaringen var, at sendetilladelserne til lokalradioerne blev udnyttet til det yderste med endnu kraftigere sendere. En lokalradio på Amager havde øget deres senders kapacitet, og lagde sig i konsekvens heraf som ”støj” henover Drive In Bio, fordi den frekvens, som Drive In Bio havde, også blev benyttet ude på Amager. Derfor blev der ryddet op i hele systemet, og der blev som reserve tilkendt en fjerde frekvens til biografen.

#### *Omsætningen øges*

I løbet af 1980'erne øgedes omsætningen fordi, der kom endnu flere gæster. Film som 'Danser

*Drive In Bio havde 3 skærme, men en lokalradio på Amager overdøvede biografens ene lydkanal. Det fandt man heldigvis en løsning på.*





*Drive In Bios servicehus med kiosk, toiletter mm. kom til at hedde 'Southfork' ligesom ranchen fra tv-serien 'Dallas'.*

med Ulve' blev en kæmpe succes. Der blev også optaget flere film af danske filmselskaber on location i Drive In Bio, blandt andet filmen 'Ballerup Boulevard' med Morten Grunwald i hovedrollen. Danmarks Radio viste også interesse for dette specielle biografkoncept, og var derfor på besøg i flere omgange.

Ernst Bulskov havde blik for, at gode film var alfa omega, men et biografbesøg var andet og mere end at se film. I tilknytning til besøget skulle der også være supplerende service i form af mulighed for at købe kaffe, kage, pølser mm.

Biografgængerne kom ofte i god tid, og ventede på mørkets frembrud. Servicefaciliteterne skulle derfor være up to date, og Ernst Bulskov byggede selv løbende

biografen om, og han havde hele tiden øje på øget service. Stedet fik efterhånden et præg som en amerikansk ranch, og stedet blev døbt 'Southfork'.

I forhold til ejeren af grusgraven, Farum Steen og Grus Kompagni a/s, blev samarbejdet som nævnt styrket, idet der blev etableret 5-årige kontrakter.

I 2001 købte transportvirksomheden Michael Henriksen, Farum Sten og Grus Kompagni a/s og dermed Lynge Grusgrave. Ny udlejer ved vognmand Michael Henriksen, betød nye signaler. Han ønskede at stoppe samarbejdet som udlejer. Der kunne ikke være tale om at fortsætte lejekontrakten. Men med tiden fandt begge parter ud af, at et samarbejde var vejen frem, og som resultat af det gode



forhold kunne Ernst Bulskov købe grusgraven i 2005. Driftsherren Bulskov havde fået egen fod under eget bord. I den gyldne periode, som i 80'erne og 90'erne, blev der vist gamle danske film fra tiden efter 1967. Derudover var gode relationer til de amerikanske filmselskabers repræsentation i Danmark en forudsætning for de markante og aktuelle tilbud af amerikanske film.

James Bond-film i Lyngby blev en ubetinget succes. Der var også Danmarks premiere på filmen Pearl Harbour. Forevisning på alle tre skærme samtidig. En kæmpe succes! De besøgende var primært fra hele Nordsjælland (90 % af biografgængerne). Men der var også besøgende fra 'vest for Storebælt', især knyttede de jyske kunder ofte et biografbesøg med besøg på Dyrehavsbakken.

### *Lyngby er landskendt*

Med de mange gæster fra Fyn og Jylland blev og er Lyngby fortsat kendt i det øvrige kongerige, som byen Lyngby med Drive In Bio. Biografen er med til at give Lyngby og dens borgere en stærk identitet, idet den som kulturbærende institution supplerer de øvrige institutioner i byen, som er kirken, kroen, skolen og Lyngby-Uggeløse Idrætscenter. Biografen skiftede derfor henad vejen



*Fra 40 årsjubilæet 2006*

navn fra Farum Drive In Bio til Farum/Lyngby Drive In Bio.

### *Jubilæum og salg*

I 2011 var der jubilæumsår, - 45 år med hårdt arbejde for familien Bulskov blev markeret.

Ernst Bulskov valgte ved denne jubilæumsmilepæl at sælge Drive In Bio til Henrik Kehlet.

I dag er biografen næsten åben hele året, og der er investeret i digitalt udstyr, som afløser for de gamle analoge filmfremvisere. Hele biografen lever videre og er derved fortsat med til at markedsføre Lyngby, som et sted, hvor der udover natur også er et kulturtilbud ud over det sædvanlige til Lyngby og det øvrige Nordsjælland. Film er fortsat et samlingspunkt, hvor der opnås en fællesskabsfølelse. Det være sig i den traditionelle biograf, men også i en open air biograf, som Drive In Bio i Lyngby er. □



*Gaard i Lillerød, 1905 - malet af Kristian Kongsbøll*

## **GÅRDMALERI GENKENDT**

I 2014 modtog arkivet et par mindre malerier uden mange oplysninger, men giveren kunne fortælle, at maleren var hans farfars bror Kristian Kongsbøll. Motiverne er ret interessante: det ene drejer sig om et 'gammelt teglværk fra Nordsjælland 1907' og det andet er mærket 'Gaard i Lillerød 1905'. Teglværksbilledet er et udsnit med slidte tørrelader og kan være alle mulige teglværker. Det andet billede, gården i Lillerød, provokerede os længe, for vi mener at kende alle muligheder. Men en gård med

afvalmet stråtag er usædvanlig på Sjælland, hvor vi stort set kun har helgavle i murværk, bindingsværk eller bræddebeklædning. Efter at have kigget på billedet i flere år, slog det os, at Horsemosegaard i Lillerød faktisk har valmtag, og selvom maleriet ikke er et husportræt, og det omgivende landskab er helt uden anden bebyggelse, kan der ikke være tvivl! I 1905 var der faktisk ingen naboer til Horsemosegaard; gården lå alene mellem markerne.

Kristian Kongsbøll levede fra 1880 til en meget tidlig død i 1913. Han var ansat ved DSB, men ønskede at blive billedkunstner. Som selvlært begyndte han at





*Horsemosegaard med det nye flotte stråtag. (2017)*

male i 1904, og i 1905 flyttede han til Lillerød. Her mødte han keramikeren og maleren Karl Schrøder og gennem ham Knud Kyhn - og sin senere hustru. Kongsbølls maleri af Horsemosegaard er øjensynlig et af hans første. Det er et fint billede, men det tilkommer ikke os at vurdere værket kunstnerisk. Vi er bare glade for de lokale gode oliemalerier. Horsemosegaard var den ene af kun to gårde i Horsemosekvarteret, og havde oprindelig indkørsel fra Tokkekøbvej, hvor den senere anlagte Melchiorsvej også var adgang til gården Skovvang noget nordligere. I dag har gården mellem Melchiorsvej og Hegnetsvej adresse på begge veje. Gården er privatbeboelse og er for et par år

siden vedligeholdt med et fint nyt stråtag med valmgavle - af et polsk tækkefirma.

Ole Høegh Post



*Horsemosegaard i cirklen - langt fra naboer (1898)*





*Røglevej 68, hvor Eric og Merete Bengtsson bor, hed oprindelig nr. 4. (1921)*

## **RØGLEVEJ 68 OG OMEGN**

Af Merete Bengtsson

Vi har et billede af vores hus, Røglevej 68 (tidligere nr. 4) fra 1921. Vi fik det af Kirsten (senere gift Rasmussen), der boede her på dette lille husmandssted med sin plejefar, Hans Jensen, plejemor og flere søskende.

Det har altid været fortalt, at dette sted havde været en del af Lynges Præstegård. Det viser sig nu ved hjælp fra Lokalarkivet, at det ikke er helt rigtigt. Husmandssteds jord er udstykninger fra Brønshøjgård på Hillerødvej i Lynges og den matrikel, som vores hus ligger på, er udstykket fra Lindhøjgård,

Lynges Bygade 6 i Lynges. Vi ved ikke, hvornår denne udstykning har fundet sted. Men vi ved, at man før i tiden udstykkede overdrevet i smålodder til husmænd, der kunne hjælpe med på den store gård, når der var brug for arbejdskraft der. Hjemme på husmandsstedet havde man så også sit eget at passe.

Der var syv tønder land (ca. 3,5 ha). Marken var 70 m bred og 500 m lang. Huset og haven lå på en matrikel for sig selv. Jorden var (er) overdrevsjord med dårlig landbrugsjord med mange sten og enge med mange vandhuller. Det var ikke specielt nemt at dyrke jorden. Brønshøjgård og Lindhøjgård havde højst sandsynligt haft kvæg gående her om sommeren,



*Allerød Planteskoles produktions- og detailplanteskole ses midt i billedet fra Røglevej mod venstre med Røglevej 68 (markeret) og ovenover Lindehøj med de røde tage, Lindebakken og Røglevænget. (1986)*

og så dyrket de bedre og mere gødede marker nær Lynge.

Det har været et hårdt slid for hele familien på husmandsstedet at få noget ud af det. Der er dyrket korn og roer på marken, og på de dårligste stykker har koen og kalve og måske en hest kunnet græsse.

Vi ved, at Kirsten også har boet her i 1940'erne. Nu med sin mand, Hans, og fire børn. De boede i de to rum i gavlen ud mod Røglevej men stadig sammen med børnenes bedsteforældre. Fra køkkenet gik man ud i mellemgangen til stalden, hvor der var et kornlager, en grisesti og en kostald. Bagved lå hønsehus og hønsegård. I starten af 1900-tallet var laden blevet

bygget, hvor der var mulighed for en gris mere og plads til hø og halm, og her blev der også tærsket. Vogn og markredskaber var der også plads til.

I 1947 flyttede familien Rasmussen. De havde købt et stykke jord på Lyngevej og bygget deres eget hus der. Hans Rasmussen var vognmand og hentede mælk på gårdene i område. Huset på Røglevej blev solgt – også i 1947 - til Rikard Hansen, som mine svigerforældre, Hildur og Svend Aage Bengtsson senere købte ejendommen af. Hans Jensen og hans kone flyttede derefter til Allerødvej 25 (der er nu er fælleshus til Allerød Have med adresse nr. 20). Det havde altid været Svend Aage Bengtssons ønske at blive



*Hildur Bengtsson med cykel udfør Røglevej 68, der dengang stadig hed nr. 4. (1951-1952)*

grønsagsgartner, og med salget af 2 grunde på Hvidehusvej i Horse-mosekvarteret i Lillerød blev det muligt at købe disse 7 tønder land her ude på Overdrevet. 'Hvad vil I dog helt derude?' spurgte vennerne i Lillerød.

Det var 1. april 1950, at familien flyttede ind. 'Var du flyttet herud, hvis du havde set den vask?' spurgte min mand, Eric en dag sin mor. Det var meget medtaget det hele. Men med gåpåmod og fagligt kendskab, fik Erics far og mor renoveret huset. De tog kornmagasinet og noget af stalden med ind i beboelsen, og i 1963 var der ca. 90 m<sup>2</sup> beboelse. Der var et stort køkken, 2 stuer, et soveværelse, et børneværelse og et badeværelse

gjort klart til toilet. (Der kom først kloak til Røglevej, da gårdene blev udstykket til parcelhusgrunde, og området blev byggemodnet.)

På marken, der var en vestvendt skråning, blev der udover rabarber og jordbær dyrket grønsager. Alt blev prøvet, men det var ikke alt, der var en succes. Det var hårdt arbejde. Men tanken om, at de ejede jorden, var drivkraften til, at de gennemførte og ikke mistede modet, selvom det har været svært ind imellem.

Man havde hinanden – godt nabo-skab - her på Røglevej. Man havde fælles interesser. Der var rigtig mange af gårdene her på Overdre-







### *Tørvegravning*

den nye Kollerødvej lå Solevadgård.

På den anden side lå/ligger Røglegården, Grønnegadegård, Ågården, Øgård. Ålykke, Stenagergård og Hyldegården. Mellem Hyldegården, og der hvor Skyttevej går nu, lå Birkedal, som ikke havde Røglevejsadresse, og Rørmosegården. (Der lå/ligger også flere mindre huse/gårde, som jeg ikke kender navnene på.)

Røglevej kommer af ordet *røgle*, der betyder en lille bunke, og det hentyder til de stabler, man satte de opgravede tørv fra moserne i, når de skulle tørre. Og der er gravet tørv i alle de mange små moser, der ligger og har ligget på markerne. Tydeligst ses det ved Ølmosen, der ligger bag Kastaniegården. Der har gårdene i mosens

nærhed tinglyste små jordstykker ned til mosen, hvor man kunne grave tørv. Jeg ved, at Ågården, Lyng Kirke og en ejendom på Lyngevej, hver har et jordstykke ned til mosen.

På den anden side af Røglevej 4 mod Lyngevej lå Gartneriet Lindehøj. Det var gartner Pedersen, der i 30'erne erhvervede arealet. På luftfotos fra 1954 på Krak.dk kan man tydeligt se mistbænke og drivhuse. På et tidspunkt var der også en butik, der solgte grønsager og blomster dyrket der. Vi ved, at man i 1935 plantede skellet ind mod nr. 4 med mirabeller (det sidste af dette hegn blev fjernet, da Gartnervænget blev bygget, og der er nu plantet bøg ind mod det nuværende Lindehøj).

Gartneriet og jordene blev solgt



omkring 1970, og Lillerød Boligforening byggede Lindehøjen og Lindebakken.

Så var der ikke flere gårde på vejen, men på hjørnet af Røglevej og Lyngevej lå Lærkenborg. Det var en lidt større gård. Den havde udkørsel til Lyngevej og kastanjetræet, der stadig står så fint på hjørnet af Rådhusvej og Lyngevej, stod i Lærkenborgs have. Røglevænget er bygget på gårdens jorder ind mod Røglevej.

Her på Lærkenborgs jorder var også bygget et frysehus. Det lå helt nede ved Lyngevej. Det var Anne Nørsgaard, der var husholdnings-

konsulent i Husmandsforeningens Nordsjællandske afdeling, der var primus motor i dette projekt. Det var andelstanken, der her igen fik foreningens medlemmer til at gå sammen om frysehuset, hvor man hver havde en fryseboks. Her kunne bær, grønsager og kød opbevares på en forsvarlig måde. Tænk, at være fri for at skulle henkøge sine grønsager og sylte alle sin bær med det samme. Ikke at forglemme fordelene ved at kunne opbevare kød på en forsvarlig måde.

På den anden side af Røglevej lå (og ligger) en lang række mindre grunde. Det er sandsynligvis ud-

*Udsigt fra Lærkenborg mod Slagtermosen og Lillegård på Gl. Lyngvej (1933). Vi modtager meget gerne fotos af frysehuset.*



stykninger fra Gartneriet Lindehøj og gården Mødesten, som lå på Lyngvej. Huset Lindely, som stadig ligger oppe på bakken blev bygget til overgartneren på gartneriet.

Bakken blev gravet væk i 1970, da Røglevej blev gravet op for at få kloakeret området. Det overskydende jord blev brugt til at fylde vejen op, så Røglevej var uden bakke og dal, men blev helt plan!

I 1972 om efteråret startede Allerød Planteskoles detailsalg. Vi havde annonce i Allerød Posten for første gang. Derfor regner vi denne dato for detailsalgets startdag. Eric var allerede i fuld gang i

sin produktionsplanteskole, som han startede i 1963 med udplantning af stedsegrønne nåletræer. Hans plan var at producere planter til de andre detailplanteskoler, der lå i området. Men i 1972 kom kommunesammenlægningerne og dermed planerne om udbygning af byen med parcelhuskvarterer. Noget af Overdrevet kom i byzonen med stigende ejendomsskatter til følge. Den stigning kunne en produktion af stedsegrønne ikke klare, så ideen med at åbne et detailsalg var nærliggende, da vi jo boede på en kæmpe byggeplads, hvor det ene parcelhus efter det andet dukkede op. Og der skulle jo bruges planter i de man-

*De nye bede (karme), der skal fyldes med spagnum og planter er lige lagt. På modsatte side af Røglevej bygges parcelhuse på Brocks gamle ejendom. 1972*





*De nye huse på Gartnervænget med Røglevej 68 i baggrunden. 2017*

ge haver, og dem kunne vi skaffe hjem. Det var en meget spændende tid med dejlige kunder, som vi hjalp med at komme godt i gang med haven.

I de 41 år vi havde detailsalget, har vi oplevet de mange forandringer i samfundet, som også har haft indflydelse på - i vores tilfælde - at have en detailforretning.

Kartoffelkure, kriser, nye trends, selvbetjeningsbutikker, nethandel, måden at kommunikere med vore kunder på osv osv. Derfor lavede vi bl.a. to større ombygninger, og især den store, vi gennemførte i 1999 var utrolig at opleve.

Hele salgsarealet blev renoveret, og vi fik bygget et drivhus til stueplanter og andet, der har bedst af at være under tag.

Det var helt fantastisk.

I 2013 stoppede vi. Lillejuleaften

kl 17.30 var det slut. I 2015 købte firmaet Lind og Risør de 2 tønder land, der var tilbage. De andre 5 tønder land var solgt fra i 1985 til bl.a. Lillerød Boligforening, så der kunne bygges almennyttige boliger også. Vi købte samtidig Kastaniegården, hvor vi fortsatte vores produktion af stedsegrønne planter.

Nu er der bygget 23 dejlige, seniorvenlige rækkehuse med fine haver og grønne arealer omkring. Og dejligt at høre, at nye naboer er glade for at bo her på Overdrevet.

Efterskrift.

Tak til LAFAK for hjælp med udstykningerne på Røglevej og til Eric for lange uddybende og forklarende snakke om områdets historie.

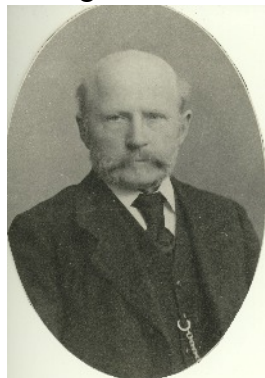


## VEJNAVNE

Før i tiden, da der var brevomdeling hver dag, - ja endog flere gange om dagen - kendte postbudene alle beboerne på deres rute, så det var ikke nødvendigt med vejnavne. Men i 1927 var Lillerød vokset til omkring tusind indbyggere, og man kunne ikke længere klare sig med navnet på en gård eller en villa som adresse.

I Blovstrød blev vejnavne først indført i begyndelsen af 1960'erne, fortæller Grethe Jensen, der var ansat på Blovstrød Kommunkontor. Her var det indførelsen af hulkort, der var årsagen, for nu skulle hver borger have en adresse, der bestod af vejnavn og nummer. Fru Andersen og Grethe Jensen brugte en lørdag formiddag til at give alle vejene i Blovstrød et navn.

Vi har ingen oplysninger om, hvornår Lyngø fik vejnavne, men vi vil gerne have det.



*Mads Daniel (sen) Madsen*

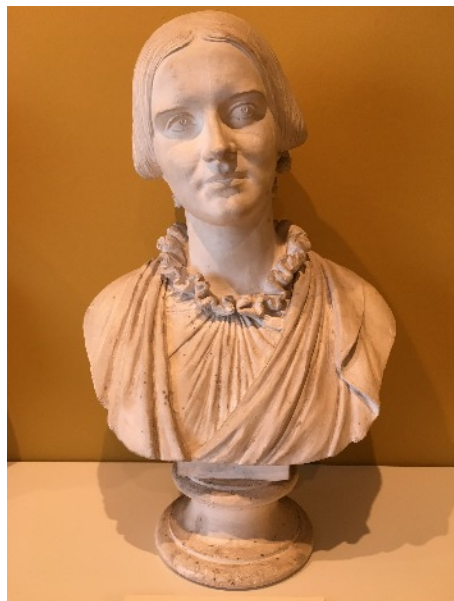


*Melchior Christensen (th) og sønnen Aage, der var ansat på Lillerød Lervarefabrik.*

Vejnavnene kan inddeles i mange forskellige kategorier. Nogle af de ældste veje har navn efter den by, som vejen går til: Frederiksborgvej går til Frederiksborg (som Hillerød blev kaldt før i tiden), Kollerødvej, Lyngøvej osv.

Andre veje er opkaldt efter personer; f.eks. Lillerøds hovedgade *M. D. Madsensvej*, der har navn efter grosserer Mads Danielsen Madsen (1859-1923), der boede på Irisvej 3 (Irisgården) og udstykkede vejen mellem Frederiksborgvej og Stationen først i 1900-tallet. Han byggede en villa, "Landro" som nr. 12, hvor han boede på sine gamle dage.

*Melchiorsvej* har navn efter bankbestyrer Melchior Christensen (1876-1955) fra Landbobanken, der ejede en hel del jord i Horse-



*H.W. Bissens buste af Ville Heise*

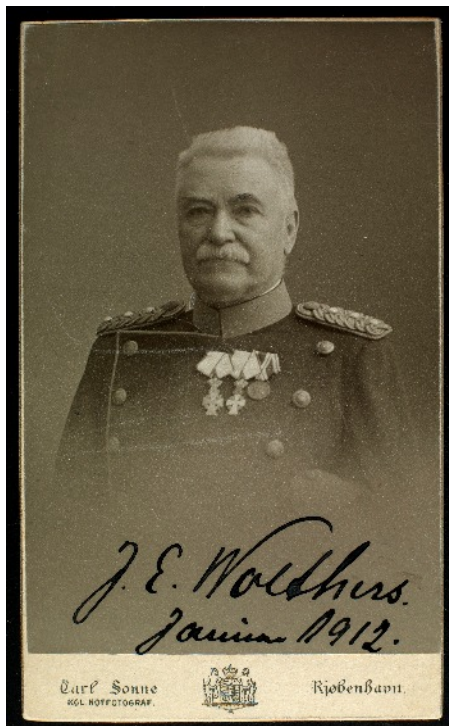
mosekvarteret, som han udstykkede til villagrunde.

Også *V. Heisesvej* har navn efter den mand, der udstykkede den, nemlig søfartschef Arnold Vilhelm Heise (1858-1936). Han var brorsøn til komponisten P.A. Heise, der var gift med Vilhelmine 'Ville' Heise (1838-1912), som vi kender fra *Ville Heise Park*. Ville Heise var født Hage og millionærdatter. Hun holdt meget af børn, men fik ikke selv nogen, så hun indstiftede i stedet et legat, der ad snoede veje i 1973 betalte for opførelsen af Ville Heises Behandlingshjem i Lillerød. Hjemmet lukkede i 1991, og året efter overtog Allerød Kommune ejendommen, og der blev bygget boliger på området.

*Wolthersvej* (mellem Gl. Lyngesvej

og Frederiksborgvej) er opkaldt efter overintendant ved militæret I.E. Wolthers (1843-1924), der boede i nr. 6.

*Kai Hoffmannsvej* har navn efter digteren Kai Hoffmann (1874-1949), der boede i nummer 6. Han er især kendt for sangen "Den danske sang er en ung blond pige", som sidst i 2018 skabte stor furor på CBS, da en ældre underviser følte sig krænkede over teksten. Digtet er skrevet i 1924, kort efter Genforeningen, i et forsøg på at samle det nye Danmark, og det ser man, hvis læser alle versene. Carl Nielsen har sat musik til i 1926.



*Jens Erreboe Wolthers*





*Kai Hoffmann i døren til sit hus.*

Forfatteren Harald Herdal overtog Hoffmanns hus i 1930, og i 1931 blev han gift med Herdals datter Eline.

Grønlandsforskeren *Knud Rasmussen* (1879-1933) har også fået sin egen vej i Lyngø, hvor hans far Chr. V. Rasmussen var sognepræst fra 1896-1918. Mange af Knud Rasmussens ekspeditioner til Grønland er udtænkt og planlagt i Lyngø præstegård.

*Mose Anders Vej* er opkaldt efter husmand Anders Pedersen (1794-1863), der blev kaldt Mose Anders, fordi hans hus i Bastrup lå ved en mose. Det er i dag nr. 4 på vejen. Da Anders blev gammel og ikke kunne klare sig selv, blev han 'omgangsfattiglem', hvilket betød, at han skulle gå fra gård til gård i pastoratet og hjælpe med, så godt han kunne. Han fik så kost og logi

i en dag eller to, og måtte derefter gå videre til næste sted.

Endelig er *Dalgaardsparken* navngivet efter fru Metha Matthiesen - født Dalgaard - der boede i nr. 4.

#### *Navn efter ejendomme*

Andre veje har navn efter huse eller ejendomme. F.eks. *Lilledal*, der er opkaldt efter den svenske spånkurvemager Carl Johanssons hus på M.D. Madsensvej 4. Da man skulle bygge, måtte man først fylde et stort hul (en lille dal) på grunden, og derfor kom huset til at hedde 'Lilledal'.

*Kokkedalen* og *Lærkenborg Allé* har navn efter et par landejendomme. Kokkedal blev nedrevet i 1972 og lå for enden af Børnehuset 'Molevittens' p-plads ved stien til Ved Gadekæret, og Lærkenborg lå indtil 1974, hvor den blev revet ned lige syd for enden af Lærkenborg Allé med adresse på Gl. Lyngøvej.

*Barresøvej* henviser til gården Barresø, der oprindeligt hed Barne Sø (Matriklen 1844). Navnet kan stamme fra, at et barn engang har været druknet i søen.

*Lillegårdsvej* er opkaldt efter Lillegård, Gl. Lyngøvej 87, hvor der tidligere har været fjerkræslagteri.

*Hesselgårdsvej* har navn efter en gård, der lå til venstre for Høvelte gadekær, når man kommer fra Høvelte Kaserne.



### *Stednavne*

Endnu en kilde til vejnavne er stednavne. *Kedelsøvej* hentyder til en nu udtørret sø, hvor 'kedel' er lig med en sænkning i terrænet.

*Krogenlundsvej* henviser til de krogede – ”vrang” – bøge, der findes en del af i skoven.

*Ravnebjergvej* fører fra Frederiksborgvej ind til vandtårnet ved Ravnebjerg, hvor der åbenbart har været ravne engang.

I *Hestetangsvej* genfinder man stednavnet Hestetang, der også ses i Hestetangskov, Hestetangsåen og Hestetangsmøllerne. Første led kommer enten af hessel = hassel [som hasselnød] eller af hæs = stakke. Andet led er tange = halvø.

*Drabæk Huse* i den nye del af Blovstrød genbruger navnet på å-

en, der løber fra Drabæk Mose under Drabæk Bro og Kongevejen, tæt på bebyggelsen. Stednavnet huskes også fra Drabækmordet, hvor Lars Rose 1875 slog Jens Olsen ihjel.

*Frugtlunden* vest for Drabæk Huse henviser sandsynligvis til NEFF Lagerhotel på Blovstrød Teglværksvej, hvor Nordsjællands Erhvervsgartneres Frugt Forsyning startede i 1951.

*Irisvej* har sin egen helt ejendommelige historie. Vejen hed Fredensvej indtil 1927, men fik navnet Irisvej fordi en tømrer Jørgensen, der byggede Irisvej 12, havde haft en ejendom i Slangerup, der hed Irisminde.

Birthe Skovholm



### *Tærskning på Kokkedal i 1920*





## LAFAKs firmamedlemmer

Airphoto.dk	Huset Hauberg
Allerød Bog & Idé	Krukkerne Blomster og Vin
Allerød Fysioterapeuterne	Laser Technical Services A/S
Allerød Fysioterapi og Træning	Lillerød Brugsforening – KVICKLY Allerød
Allerød Handelsforening	Lynge Erhvervsforening
Allerød Planteskole	LyngeTand
Allerød Rotary Klub	Marianne Møllebro - ejendomsmægler
AllerødTransporten A/S	Møllehøj Landbrug, Lille Lyngby
Alt om Blovstrød	Nejstgaard & Vetlov, Statsaut. Revisions-a/s
Bedre Bad Allerød -VVS Aps.	Carl Nielsen & Søn A/S
Birkholm Planteskole A/S	Nordea Allerød
Bo' s Autoservice v/ Bo Hansen	People - Organisationsudvikling
Aage Christiansen & Søn Aps. Malerfa.	PP Møbler
Click Allerød Foto	Republic of Fritz Hansen
Danbolig Allerød	Roma Pizzeria & Grill Bar
Fri Bike Shop, Lynge	Schouboefonden
Anne Franch Møbelpolstring	Skjold Burne v/ Claus A. Østberg
Handelsbanken i Lillerød	Superbrugsen - Lynge-Uggeløse Brugsforening
Karin Hermansen - Guld - Sølv - Ure	V.B. Byggeindustri A/S
Hjertebegravelse Allerød	

Lokalhistorisk Arkiv og Forening i Allerød Kommune, Kirkehavgård, Kirkehaven 10, Lillerød, 3450 Allerød, tlf. 48 170891. Åbningstid: Tirsdage kl. 9.00-13.00 samt efter aftale med arkivleder Birthe Skovholm på mail eller telefon.

Henvendelse kan også ske til:

John Nørskov Hansen , Havebovej 12, 3450 Allerød



Arkivets e-mailadresse: LAFAK@LAFAK.dk - Hjemmeside: www.lafak.dk

"Nøglehullet" er arkivets og foreningens medlemsblad. Redaktion: Birthe Skovholm, Ole Høegh Post. Tryk: Frederiksberg Bogtrykkeri A/S.  
Oplag: 650 eksp. ISSN 0905-4146

Februar 2020

Fotografier med kendt fotograf: Eric/Merete Bengtsson s. 17-18 og s. 22- 23, Ernst Bulskov s. 10-13, Ole Høegh Post: s. 1-2 og s. 14-15, Axel Schmidt s. 5, Birthe Skovholm s. 25 ø, Carl Sonne s. 25 n, Jan F. Stephan s. 6