

nøgle•hullet

36. ÅRGANG
NR. 2 • 2019

TIL LOKAL-
HISTORIEN



NYT FRA LOKALHISTORISK ARKIV & FORENING I ALLERØD KOMMUNE



Blovstrød Banen og Dansk Jernbaneklub rykkede først i 1980'erne ind på det nedlagte og delvis nedrevne Blovstrød Teglværk. Billedet viser det nylagte spor fra Blovstrødhallen, hvor det nordfra støder til teglværket. Huset til højre er jernbaneklubbens 'Velfærdsbygning', og midt i billedet ses værkets pottemageri, hvor der blev brændt blådæmpede sten og glaserede tagsten. Længst væk med de grønne porte ses remisen. Ved LAFAKs sommerudflugt vil vi prøve togturen fra Blovstrødhallen og se nærmere på resterne af det, der engang var Nordens største teglværk.

PROGRAMMET

Lørdag den 15. juni 2019 kl. 14.00 - ca. 16.00

SOMMERUDFLUGT til Blovstrød Banen

Mødested: **Blovstrød Station (ved Blovstrødhallen)**
Sortemosevej 20, 3450 Allerød

Turen går med Blovstrød Banen fra 'Blovstrød' (hallen) til 'Teglværket', hvor vi fortæller om værket og dets historie. Efterfølgende bliver der mulighed for at se Blovstrød Banens værksted, hvor der arbejdes, før turen igen går mod Blovstrød.



Der er stadig nogle få bygninger tilbage på det gamle teglværksareal, der før var hjemsted for Blovstrød Teglværk. Midt i billedet ses banens Velfærdsbygning og til højre gavlen af Pottemageriet.

Blovstrødbanen

Blovstrød Teglværk lukkede langovnen (Hoffmann-ovnen) i 1968 men fortsatte dog med at brænde glaserede sten i Pottemageriet frem til 1982, hvor produktionen ophørte totalt. Tilbage i landskabet lå, udover bygningsrester som ovn- og administrationsbygning, remise, vognhal og Pottemageriet, et omfattende skinneanlæg fra tipvognstogene. Værket hentede ler helt ovre fra Vassingerød Old, og selvom de mange kilometer spor nu er fjernet, ses lersporenes tracéer med gennemskæringer og dæmninger endnu, hvor man ikke har pløjet dem helt væk.

Blovstrød Banens materiel består bl.a. af lokomotivet "Klingenberg", som kom til banen i 1991 samt en del ombyggede roevogne fra roebanerne.

Vi kender også de fleste lergraves placering, selvom det kan være svært at se, hvad der engang hørte til enten Blovstrød eller Allerød Teglværk.

På ældre fotografier fra lergrave- ne kan man ofte bestemme teglværket ud fra tipvognene, der fra Blovstrød var af træ, mens Allerød Teglværk havde mere moderne vogne af jern.

Gennem skoven

Begge værker brugte først af de nære lerforekomster, men skaffede sig tilladelse til at føre lersporene gennem Ravnsholt for at nå de gode lerforekomster ved Høveltsvang og Vassingerød Old. Fornuftigvis fik begge værker en





Blovstrød Teglværks Hoffmann-ovn et par måneder før skorstenen blev sprænge i tredje forsøg. Efteråret 1979.

fælles tilladelse fra Skovstyrelsen/ Statsskoven, og gennem Ravnholt fulgtes begge værkers sporet tæt side om side tværs gennem skoven. Ude af Ravnholt deltes banerne, så Blovstrød Teglværk især gravede mod syd og på Olden, og Allerød Teglværk i Høveltsvang.

Rester af lergravene er der endnu, men man skal kende graveområdet godt for at se noget nu mange år efter, hvor alt er opfyldt eller sprunget i skov – eller er omlagt til luksusgolfbane.

Dansk Jernbaneklub

I 1980'erne fik Dansk Jernbaneklub øje på Blovstrød Teglværks remise og nære sporføring, og de arbejdede nogle år med at samle udstyr og tilladelser til at genoplive kørslen på noget af sporsyste-

met, men ikke ligefrem at genskabe alt. Jernbaneklubbens initiativrige sekretær, Oscar Meyer, havde en fortid som officer ved ingeniørtropperne fra Farum Kaserne. - I øvrigt dem, der stod for at sprænge Blovstrød Teglværks skorsten i januar 1980. Det var en sprængning, hvor man undervurderede muremesterens arbejde, så der måtte hentes mere krud ad to omgange, og som samlede en del tilskuere.

Oscar Meyer havde gode venner på Farum Kaserne og kunne regne med ”øvelser”, udstyr og løftegrej, som der blev godt brug for efterhånden som roebanelokomotiver og en bevaret, men for lav remise fra teglværkets lertog indgik i jernbaneklubbens projekt. Snart sås bunker af jernbaneskinne, sveller og tunge DSB-vinge-



Resterne af langovnen - Hoffmann-ovnen - stod stadig tilbage, da LAFAK havde medlemsudflugt til Blovstrød Teglværksområde i efteråret 1982

hjul på teglværkets nu tømte areal. For at give en jernbaneoplevelse drømte man om at genoplive sporet langt ud i Sønderkov, men Allerød Kommune kunne kun gå med på idéen på egne matrikler. Faktisk havde LAFAK en udflugt i 1982 til resterne af teglværket, hvor vi ud over at se jernbaneklubbens opstart, besøgte den endnu stående langovn og Pottemageriet, der stadig står intakt med glaseringsovnene i dag.

Jernbaneklubben fik med velvilje fra Allerød Kommune, der ejede hele teglværksarealet med bygninger, lov til at udlægge skinner i de oprindelige tracéer og gennem tunneller under Nordbanen. Den første spurlægning var klar i slutningen af 1984, og i 2000 var det lange spor op til Blovstrødhallen færdig. Denne forbindelse gav

projektet mening, men har jo aldrig haft noget med teglværkets lerspor at gøre. Derimod er sporet under Nordbanen den oprindelige tracé, mens trinbrættet *Oskar Jensens Bro*, er egen opfindelse. Banens længde er 1,2 km med stationerne *Blovstrød* (ved hallen), *Storkevad* (ved Blovstrød Teglværksvej), *Teglværket* (ved remise, værksted mm) samt *Oskar Jensens Bro* (lige på den anden side af S-banen).

På ruten køres med dieseltraktorer og nogle åbne roevogne med primitive træbænke. Kørslen annonceres og ligner en succes, og jernbaneklubbens uniformerede medlemmer ser ud til at have det sjovt!

Ole Høegh Post

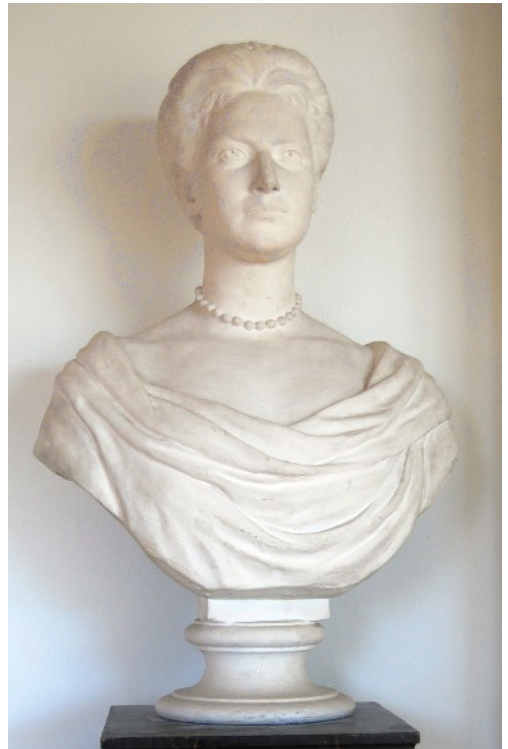


BUSTEN AF PRINSESSE MARIE

I Allerød Almennyttige Boligselskabs mødelokale i den store ejendom med tårnet på Pr. Valdemars Allé står der en gipsbuste af Prinsesse Marie. Marie var prinsesse af Orléans og gift med prins Valdemar, der var yngste søn af Christian den 9., og det er Valdemar, der har givet navn til Prins Valdemars Allé.

I 1928 købte 'Prins Valdemar og Prinsesse Maries Fond' den store patriciervilla, der dengang lå på nr. 4 og indrettede et sommerhjem for ældre sømænd og deres kvindelige familiemedlemmer. Huset hed oprindeligt "Mindet", men i daglig tale blev det kaldt 'Sømandshjemmet' eller 'Hvilehjemmet'. Frem til slutningen af 1970'erne havde i tusindvis af gamle søfolk og deres familier glæde af et sommerophold i Allerød, men det var svært at skaffe frivillig hjælp og penge til driften, så i 1980 blev det solgt til Allerød Kommune.

Men tilbage til gipsbusten af prinsesse Marie. Ved siden af busten ligger et ark papir med oplysninger om Marie og bustens historie; men der har indsneget sig en fejl i papiret: der står, at den er lavet af Carl-Martin Han-



Nielsine Petersens buste af Prinsesse Marie af Orléans, der står i AAB's mødelokale på Pr. Valdemars Allé.

sen – og Hansen har rigtig nok lavet en buste af prinsesse Marie, som står på Langelinje, men den ser helt anderledes ud.

På Arkivet har vi en kopi af et brev, dateret 19.12.1980, fra Paula Krag-Nielsen, der fortæller bustens historie:

”Jeg har nu i Frederiksborg Amts Avis fra 19.10.1980 set en artikel, hvor Allerød Rådhus omtaler, at Allerød Kommune har overtaget Prinsesse Marie og Prins Valdemars hvilehjem og derved fået en



Carl-Martin Hansens monument over Prinsesse Marie på Langelinje i København.

byste af Prinsesse Marie, som nu skal stå i foyeren. Men eftersom, at jeg i artiklen ser, at man ikke omtaler, hvem der har udført bysten, vil jeg hermed fortælle det. Bysten er udført af frøken Nielsine Petersen, Hellerup, som døde i 1916. Hun var faster til min afdøde far, der boede hos hende, da han som 9årig mistede sine forældre, og vi har i mit hjem arvet mange kunstting, og Prinsesse Marias byste stod i vor stue, da vi havde hus på Kollerød Sidevej og senere Gravenstensvej 12, Allerrød. Min far døde 1947, og mor solgte sit hus og gav 2 byster til hvilehjemmet, da far var skibsfører. Dette er jo de første afstøb-

ninger, og siden er de jo blevet støbt i bronze og granit [?]. Men Nielsine Petersen var en stor og dygtig billedhugger og blev søgt af en masse ”store navne” og fik lavet mange smukke ting. 2 byster står i slotshaven i Fredensborg, Hamlet på Kronborg.. [ulæseligt].. og mange flere. Jeg har selv figurer i bronze, men man må jo begrænse sig efter pladsen. Med venlig hilsen Paula Krag-Nielsen f. Madsen, Korsør."

Nielsine Petersen var virkelig en anerkendt billedhugger i samtiden, og hun blev brugt meget af kongehuset. I Fredensborg Slots- have er der iflg. www.Denstore danske.dk ikke blot to, men fem portrætter af kongelige, nemlig Christian den 9. og dronning Louise, Alexander den 3., kong Georg samt Frederik den 8.

Som Paula Krag-Nielsen fortæller blev busten af prinsesse Marie flyttet til rådhuset på Rådhusvej, hvor den stod frem til 1994, hvorefter den blev ’doneret’ til boligselskabet, så længe det har sin afdeling på Pr. Valdemars Allé.

Birthe Skovholm

Læs mere om Sømandshjemmet på www.lafak.dk

Træk af kulturlandskabet på Lyng-Uggeløse egnen - Vandmøllernes og grus- gravens historie

Af Klaus Fisker

Indledning

Kulturlandskabet, er landskabet som det fremstår, - påvirket af menneskelig virksomhed, for eksempel grusgravning på Lyng-Uggeløseegnen. Modsat står naturlandskabet, uberørt af mennesker og alene påvirket af naturens egne dynamiske kræfter ved sidste istid. Is og smeltevand skabte åse, tunneldale, moser, bakkeøer mv.

I denne artikel har jeg valgt at sætte fokus på kulturlandskabet, skabt af menneskelig virksomhed, herunder udnyttelse af naturens tilgængelige ressourcer på Lyng-Uggeløseegnen. Det være sig frie energiressourcer, såsom vandkraft, vindenergi og tørv fra moserne, men også tilgængelige råstoffer under mulden. Egnens geologiske betingede forskelle i jordbunden har sin oprindelse i istiden. Smeltevandsfloderne under isen var under højt tryk i bevægelse, blandt andet fra sydøst mod nordvest.

Tunneldale blev skabt, og Mølleådalen er en af dem. Råstoffer i Lyng, det vil sige grus, sten, ral og sand blev ført med vandet og aflejrede sig forskellige steder. Derudover blev kalkblokke transporteret med smeltevandsfloden fra Saltholm, - kalkblokke op til en halv meter i diameter.

Råstofferne har bundfældet sig forskellige steder på egnen, visse steder i et mønster af kaos, der ikke kan forklares. Derfor er området i dag genstand for geologisk forskning, hvor forskerne ønsker en rationel forklaring af dette kaos. Men uanset forklaring, skulle det vise sig, at samtiden havde nytte af råstofferne på Lyng-Uggeløseegnen.

I de mange bygge- og anlægsarbejder, blandt andet ved udbygning af København, var der efterspørgsel efter blandt andet grus og sand. Det er forklaringen på, at den lokale ”jagt” på råstoffer blev intensiveret i 1900-tallet. ”Jagten” har været drevet af det økonomiske incitament, at det kunne betale sig!

Igennem tiden har der været indsat fysiske kræfter i form af mandskab med hakke og skovl, og senere gravemaskiner. Udbyttet har været i form af ler, sten, ral, grus, sand og kalk.

Artiklen her, vil berøre følgende emner:

- Vandkraft (Øvre og Nedre Vandmølle i Mølleåen)
 - Vindkraft (Vindmølle i Nymølle, afløser Øvre Mølle)
 - Ler (Høvelts Bjerg, ler til Nymølle Teglværk)
 - Steen, Grus, Ral og Sand (Fortrinsvis Farum Steen og Grus)
 - Kalk (Saltholmskalk, (Farum Kalkværk og Farum Kalkbrud)
- } Energi-ressourcer
- } Råstoffer
- } til bygge- og anlæg

Mølleåen har et fald på 9 meter, fra Bastrup Sø til Farum Sø. Faldet muliggjorde etablering af flere vandmøller tilbage til 1460. Det skulle vise sig, at det ikke var

uden problemer at have mølledrift baseret på vandkraft. Der blev derfor sidenhen etableret en vindmølle, som alternativ til vandkraften. Møllen blev siden-



I den ældste grusgrav i Lyngby åbnede Drive In Bio i 1961, men ejeren døde og den lukkede. I 1966 genåbnede Chr. Bulskov Pedersen biografen, og især sønnen, Ernst Bulskov fik gjort den til en succes og et vartegn for Lyngby. 1968.



Ved Nederste Mølle eller Nedre Mølle ligger endnu denne gamle bygning - her set fra sydsiden. 2017.

hen kaldt Nymølle, lokaliteten vi alle kender ved byskiltet til Nymølle ved krydset Slangerupvej/ Nymøllevej.

Men udover de frie energiresourcer var der, som nævnt, også interesse for at grave efter de mange forskellige råstoffer, som ligger gemt under mulden.

Gravearbejderne blev synlige i form af meget store huller (grusgrave) på steder, hvor der tidligere var agerbrug. Grusgravene har været med til at gøre Lyng kendt. Gravene er i dag væsentlige kendingsmærker i Lyng-Uggeløses kulturlandskab.

Mølleåen og drift af vandmøller
Agerbrugerne i lokalområdet havde behov for at få malet korn

efter høsten. Derfor drog bønder fra Bastrup, Uggeløse, Lyng og Vassingerød ned i Mølleådalen til de to vandmøller, de såkaldte Hestetangsmøller. Vi skal mere end 500 år tilbage for at stadfæste tidspunktet for møllernes anlæg. Den første Hestetang mølle, benævnt Nederste Mølle, er kendt fra 1460 med placering i Uggeløse sogn. Den anden Hestetang mølle, benævnt Øvre Mølle, er placeret i Ganløse sogn, kendt fra 1553. I bogen 'Lyng gennem 900 år' fortælles det, at der ikke altid var tilstrækkelig med vandgennemstrømning i Mølleåen (Hestetangsåen).

Da de to møller var placeret med en indbyrdes afstand på kun 400 meter, lå der potentielle konflikter

imellem møllejerne med hensyn til vandregulering.

Vi finder Øvre Mølles tidligere placering på ruten fra Drive In Bio til Kirke Værløse. I det skarpe sving i Mølleådal, der leder trafikken over Mølleåen på en dæmning, lå Øvre Mølle, og den udtørrede mølledam ses på højre hånd. Nedre Mølles placering er at lokalisere i retning mod Farum Sø, - 400 meter fra Øvre Mølle. For at komme til stedet, hvor denne mølle lå, må man gå mod Farum Sø ad stien langs Mølleåen. Nedre Mølle lå tæt på det gule hus, der er ejet af Naturstyrelsen. I dag er der ført en gangbro over Mølleåen.

Fra Bastrup Sø (29 meter over havet) til Farum Sø (20 meter over havet), er faldet på 9 meter, og Mølleåen har, som nævnt, ringe vandgennemstrømning. Derfor var der ofte strid imellem de to mølleejere med hensyn til opstemning af vand. Jf. 'Lyng i 900 år', hvor der på side 125 står anført:

I 1718, da Henning Christoffersen Richter (Ganløse Sogn øvre mølle) trådte til, kom han i strid med Terkel Jensen (Uggeløse sogn, nedre mølle) omkring brugen af åvandet. Under medvirken af de to amters embedsmænd og to synsmænd, udvalgte møllere fra



Hvor Kalkværksvej går over Mølleåen på mølledæmningen, (den røde cirkel tv.) lå den øvre mølle - lige inde i Ganløse sogn. Nedre mølle lå få hundrede meter i østlig retning i Uggeløse sogn.

hvert af amterne, opnåedes der forlig, hvorefter hver møllejer i det daglige selv måtte afgøre, hvor højt han ville stemme vandet. Men Richter opnåede, at der i Terkel Jensens vandstue blev sat et mærke for højeste tilladte vandstand 5 kvarter [knap 80 cm] over grundstokken. Til gengæld blev det påbudt Richter at åbne sine stignbord, når Terkel Jensen forlangte det, fordi han havde brug for det til maling. Skulle mølleren i øverste mølle vægre sig, fik mølleren i nederste mølle endda ret til selv at åbne hans stignbord. Tilsvarende adgang til selvtægt fik øverste mølle, hvis nederste mølle lod vandet stige over de tilladte 5 kvarter. Fra Richters tid blev øverste mølle af og til kaldt tyske mølle.

Som det fremgår af beretningen om Terkel Jensen, var han som repræsentant for Uggeløse Sogn, en driftig mand. Men begivenheder, som mangel på vand og brand i møllen, indebar, at der var økonomiske udfordringer, han måtte takle. Terkel Jensen tog derfor sagen i egen hånd og opførte en såkaldt 'mine' gennem Hestetangsbakken for at få mere vand i åen. Han rejste desuden skov (Terkelskoven), idet området var udsat for skovhugst i forbindelse med svenskekrigene. Han havde udgifter til genopbygning af møllen, og i hans eget virksomhedsregnskab havde han derfor vanskeligheder med at afdrage på gælden. Det medførte, at han fradømtes møllen på grund af gæld på 600 rigsdaler. Terkel Jensens svigersøn overtog møllen, da ingen andre havde meldt sig som interesserede. Den gamle mølle havde levet et virksomt liv med udfordringer, og i 1725 blev han jordet på Uggeløse Kirkegård, angiveligt i en alder af 100 år. (For supplerende beskrivelse henvises til en artikel i Nøglehullet 2-2017: Ole Høegh Post: "Mølleå, Hestetangmølle og Kalkgården").

Gravning af kalk i Terkelskoven
Ved Terkelskovens parkeringsplads er der af naturstyrelsen op-

sat et oversigtskort, der blandt andet beskriver de såkaldte kalkminer.

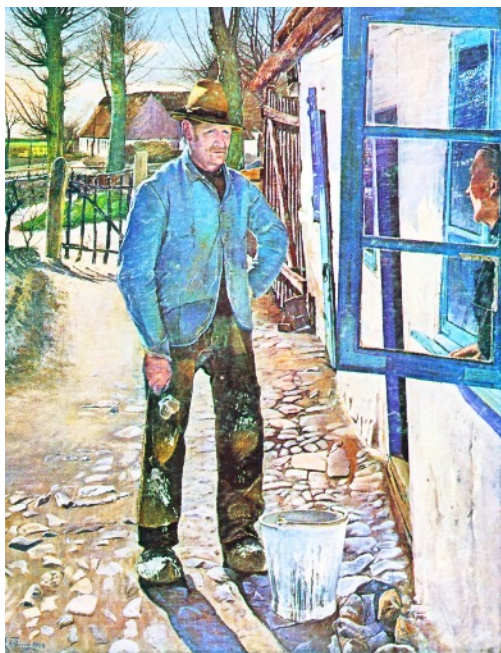
Undergrunden i Allerød Kommune består af såkaldt Københavnskalk, dannet i Danientiden for ca. 60 millioner år siden. Kalken ligger cirka 5 meter under havniveau.

Senere, under den sidste istid, kom der mere kalk til, idet isen skrabede flager af saltholmskalk med sig, som blev aflejret i morænelaget i form af klumper på ½ meter i diameter. Lokalt går disse klumper under navnet Terkelskovskalk, og de er indlejret i gruset i Terkelskoven. Eksistensen af disse kalkblokke skulle give "brød på bordet" for blandt andet Terkel Jensens efterkommere.

Ansvar for mølledriften, Nedre Mølle og ejerskab til skoven, indebar retten til at grave efter kalk i Terkelskoven.

I 1783 er Nicolaj Ulstrup ihændehaver af retten, mod en årlig afgift på 10 rigsdaler. Men at være privat skovejer var dengang ikke uden risici, idet Hestetangsmøllens jorder skulle overtages af forstvæsenet i forbindelse med en skovseparation. Men Ulstrup kunne bevare sin gravningsret mod at betale yderligere 10 rd. til staten.

Kalken og dens introduktion i lo-



Bindingsværkshusene i Østdanmark blev kalket 'over stok og sten', så de fremstod hvide.

'Kalkmanden'. L.A. Ring, 1908

kalområdet gav muligheder, som supplement til øvrige indtægter. Men fra midten af 1800-tallet begyndte Faxe Kalkbrud sin virksomhed. Denne kalk stammer direkte fra undergrunden, og har ikke som Terkelskovskalk været "sovset" ind i sten og grus, og dermed har Faxekalk en højere kvalitet. Den gamle Terkelskovskalk havde desuden et stort flintindhold.

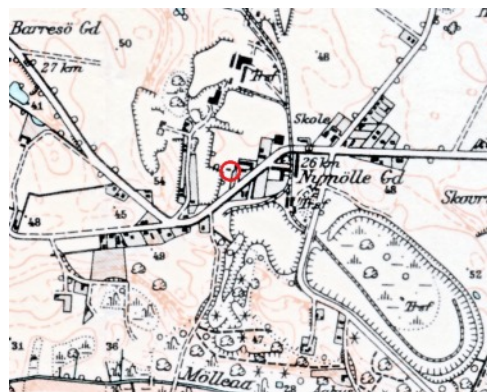
Kalk er i dag en fællesbetegnelse for al uorganisk og organisk udfældet calciumcarbonat (CaCO_3). Kalk bruges til forskellige formål: Til fremstilling af cement og som læsket kalk til fremstilling af mør-

tel, til fremstilling af glas, og ved bearbejdning også som kalkmælk til hvidtning. Endelig bruges kalk i landbruget, med de basiske egenskaber kalk har, mod forsuring af jorden. Udover gravning efter den rå kalk, blev kalken også brændt i kalkovne.

Tilbage i tiden til 1791, var maling af korn i vandmøllerne fortsat noget af en udfordring. Primært var møllegæsterne til de to møller folk fra Uggeløse, Bastrup, Lyng og Vassingerød. Et alternativ til vandkraft var også vindkraft, og disse tanker havde en ung mand, Gregers Borregaard, fra Øvre Mølle.

Vindkraften kommer til Nymølle
Igen gennem tiderne har flere ejere af den Øvre Mølle været udfordret med hensyn til vandgennemstrømning i åen og dermed opti-

I 1960'erne blev Slangerupvej rettet ud og ført op til Barresøgård. Nymølle lå i den røde cirkel.





Nymølle ses her på et postkort fra omkring 1910.

mal drift af møllen. I 1791 købte Gregers Borregaard den Øvre Mølle for 2.400 rd. Han havde ikke lyst til at dele skæbne med tidligere ejere, idet han kunne konstatere, at gennem de seneste 30 år havde flere mølleejere forladt møllen på grund af formuetab. I 1797 fik han den lyse idé at nedlægge møllen, og i stedet fik han tilladelse til i 1799 at opføre ”Nymølle” en stubmølle, der ikke var dimensioneret større end, hvad der, efter en synsforretning, svarede til Hestetangsmøllens kapacitet. Ja, der skulle ikke være tale om konkurrenceforvridning. Lokaliteten blev herefter kaldt Nymølle.

Ny Kalkbrænderi kommer til Nymølle

Aktiviteter med brydning af kalk og senere grusgravning i Nymølle, startede som nævnt tilbage i tiden i Terkelskoven. Efter englændernes bombardement af København i 1807, skulle byen genopbygges. Forstsvæsenet (Staten) havde ejerskab til Terkelskoven, og derfor var staten inde som aktør med et kalkværk. På et tidspunkt kunne Faxe Kalk levere en bedre kvalitet, idet kalken fra Nymølle havde et højt flintindhold. På denne baggrund lukkede staten derfor kalkværket i 1869. Det privatejede Farum Kalkværk blev efterfølgende etableret.



Teglværket i Nymølle lukkede under krigen, p.g.a. brændselsmangel. Herefter blev det dækket af afrotningsjord, der voksede til 'Bjerget'. Kalkovnen med skorsten ses nederst til højre. Set mod mod øst 1930-40.

I 1896 overgik værket til aktieselskab og ændrede navn til Farum Kalkbrud. Sidenhen blev der i 1905-06 anlagt et teglværk og kalkværk (kalkovn) på hjørnet af Slangørupvej/Nymøllevej. I 1909 blev det registreret som et aktieselskab med navnet 'A/s Farum Teglværker, Sten og Grus Kompagni'. Selskabet var ejet af Ny Kalkbrænderi inde fra Nordhavn. Søsterselskaber til Farum Teglværker, Sten og Grus Kompagni var Boesdal Kalkværk på Stevns og Pankas.

Mange studser sikkert over, at det så tæt på Lynged hed 'Farum Kalkværk', men sognegrænsen til Farum går her tæt ved Nymølle. De mange kalkblokke var indlejret i grus, og derfor blev der også

gravet efter grus. I de første år med brydning af kalk og gravning efter grus mødte arbejderne med hvid skjorte, vest, arbejdshandsker samt hakke og skovl. Kalken skulle hakkes og havde som sagt en dårlig kvalitet. Fra århundredskiftet var det primært gruset, der blev gravet op og borttransporteret med hestevogn.

Da Nordbanen til Helsingør over Lillerød blev indviet i 1864, kunne tunge ladninger af materiale fragtes med tog, og jernbanen kom i mange tilfælde til at afløse kørsel med hestevogn. I 1899 forhandlede derfor med DSB om en 'kalkbane' fra Nymølle til Lillerød via Høvelts Bjerg. Det blev en togbane med standard sporbredde (1.435mm). Hvis valget var endt



Et hold geologer på udflugt fra Lillerød til gravene i Nymølle med Kalkbanens gamle lokomotiv før sporene blev fjernet. De ser ud til at være stuvet godt sammen i en godsvogn og en ombygget hestespurvogn. 1908.

med en smalsporet bane, ville det have været fordyrende i transport, idet lasten i så fald skulle omlæses til standartvogne i Lillerød. Banen gik, som nævnt, via Høvelts Bjerg, hvor der på nordsiden var grus og på sydsiden var forekomster af ler af en kvalitet, som var egnet til teglværksproduktion.

Teglværket i Nymølle

Teglværkerne i Nordsjælland etablerede sig de steder, hvor leret var af god kvalitet. Det gælder eksempelvis for værkerne i Allerød, Blovstrød, Hammersholt, Nivå samt flere i Birkerød: Tornevang, Store Værk og Lauridsens Teglværk.

I Nymølle etablerede 'Farum Teglværker, Sten og Grus Kompagni' et nyt teglværk i året 1905-06. Værket havde som nævnt fordele af 'Kalkbanen' fra Nymøl-

le til Lillerød. Tomme returvogne fra Lillerød kunne udnyttes fra Høvelts Bjerg, idet der her var behov for at fragte kvalitetsler tilbage til Nymølle Teglværk. Tidligere blev der gravet efter ler ved grusgraven ved Nymølle, men kvaliteten her var mindre god. Teglværket i Nymølle fik en levetid på 38 år, idet det lukkede i 1943. Dele af teglværket blev demonteret, især kunne tømmeret bruges til andre formål. Samtidig begyndte man at grave neden for teglværket, vest for Nymøllevej. Som konsekvens af dette arbejde blev overskudsjord lagt oven på teglværket, og værket blev efterhånden begravet inde i bjerget.

Bedre logistiksystem og rationel drift

Samtidig med at Farum Teglværker, Sten og Grus Kompagni åb-

nede det nye teglværk i 1906, åbne også den private bane, Slangerupbanen. Det gav mulighed for at sende vognladninger afsted med grus direkte fra Vassingerød til Lygten Station på Nørrebro. Derfor blev logistiksystemet ændret, og tilknytning til Nordbanen var ikke længere nødvendig, så den nordlige del af kalkbanen fra Lillerød til Høvelts Bjerg blev derfor sløjfet. Udover et bedre logistiksystem, kom der senere desuden ny teknologi til grusgraven.

I Nymølle blev der taget maski-

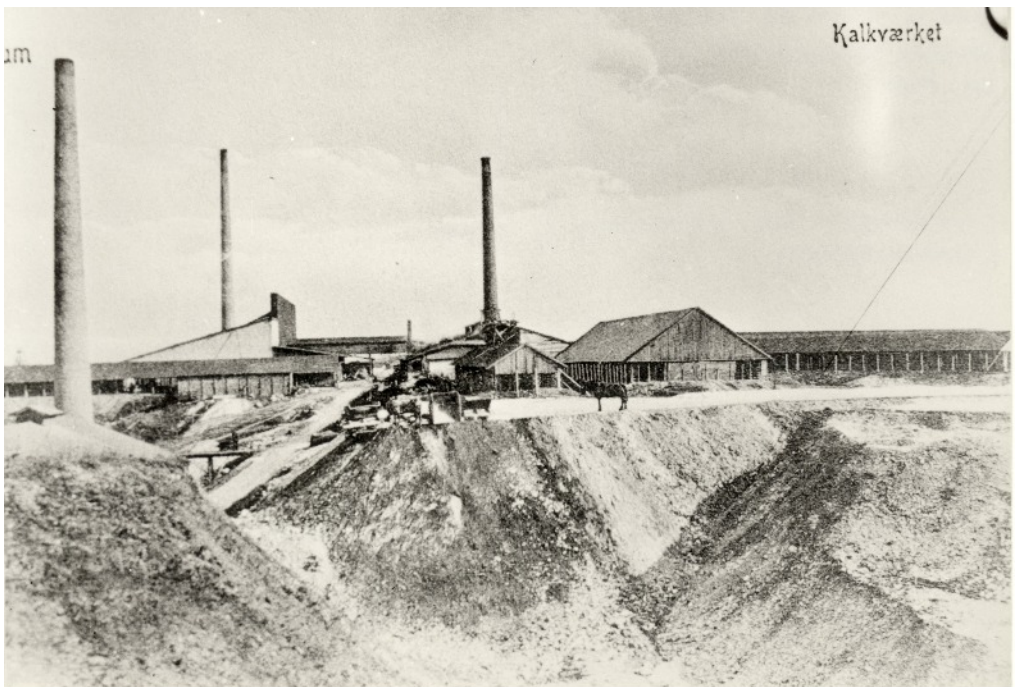
ner i brug, som øgede produktiviteten betydeligt. I 1917 var der, manuelt, 40 til 50 mand beskæftiget, svarende til udgravning af 50.000-100.000 m³ grus. Arbejdet i Nymølle Grusgrav fortsatte hen til ca. 1950.

(For supplerende beskrivelse henvises til en artikel af Ole Peters i Nøglehullet 2-2009: "Kalkbanen fra Nymølle til Lillerød").

Fortsættes i næste nummer af Nøglehullet, nr. 3/2019

□

Det er ganske få billeder, vi har af Kalkværket i Nymølle, men her er en affotografering af et postkort, der viser Farum Teglværk/Lynge Teglværk med kalkværkets skorsten og ovn til venstre. Ca. 1910.



NEDRIVNINGERNE FORTSÆTTER

Afsked med Petersminde, Lyngevej 125

På Lyngevej 125 lå gården *Petersminde* eller *Pedersminde* overfor Røglevejs begyndelse. Endnu i begyndelsen af 1960'erne lå udlængerne ved den hvidkalkede gård med stråtækt stuehus.

Da landbruget ophørte på Lyng Overdrev, lå stuelængen ene tilbage med en enkelt stump staldlænge. Petersminde brændte i 1998, men blev genopført som før, nu rødkalket. Da ejerne satte ejendommen til salg i 2018, kunne de ikke drømme om, at de nye ejere af det smukke historiske Petersminde fik Allerød Kommunes tilladelse til nedrivning – og nu er det væk!

Vi er ikke klar over, hvilken Peter eller Peder, der har givet navn til den nu nedrevne gård på Lyngvej 125, men det var en af de bevaringsværdige ejendomme på Lyng Overdrev, der faldt for bulldozeren. 2018.





Petersminde ses her med den forholdsvis store staldbygning til venstre. Til højre står familien med deres to heste - og bemærk de tre bunker med opsamlende marksten. Ca. 1914.

- og afsked med Sortemosevej 14

Da teglværksejer Fritz H. Friederichsen i 1874 lod sit teglværk opføre ved Sortemosevej, blev der også bygget et hus til teglværksbestyreren og en -forvalter, - bygget som tofamiliehus lige syd for værket. Teglværket kom til at hedde Allerød Teglværk efter bebyggelsen Allerød, der knap hundrede år senere også gav den sammenlagte storkommune navn.

Forvalterboligen lå helt tæt på Nordbanen, og herfra førte et stikspor ind til teglværket, så mursten og tegl på godsvogne kunne køres direkte ud på jernbanenettet. Dette krævede en DSB-ansat stationsmester, der havde sit ekspeditionskontor i forvalterboligen.

I 1989 ødelagde en brand husets tag, men alt blev genopført med nyt indre og hvidkalket ydre. Dermed blev huset 'fornyset' og bevaringsværdigt. Alligevel blev det nedrevet i 2019 – og det var ærgerligt.

(fotos næste side)



Allerød Teglværks forvalterbolig på Sortemosevej 14, var et rødstenshus før branden i 1989. Efter genopbygningen blev det hvidt med røde vinduer og døre, og man kan tydeligt se, at det er et tofamiliershus. 1982 og 2018.



HØVELTEGÅRD EFTER BESÆTTELSEN

Høveltegård på Kongevejen i Blovstrød blev i sommeren 1943 købt af Schalburgkorpset og blandt andet brugt til skole for korpset. Året efter blev det også uddannelsessted for Hipo-folk, det såkaldte 'Hilfspolizei', der bestod af danske kollaboratører, som bistod Gestapo efter opløsningen af det danske politi i september 1944.

I "Teleposten", der var soldateravis for Sjællandske Telegrafre-

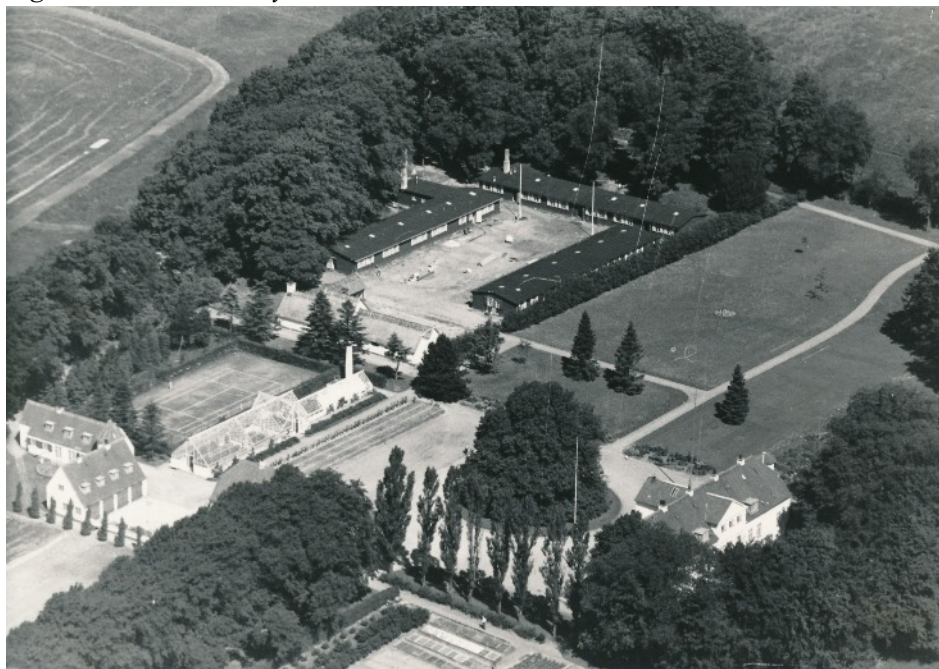
giment i Høvelte, fortalte gartner A.P. Jensen i 1966 om:

Høveltegårds brogede historie

Høveltegård har haft en broget historie. En af dem, der husker en del om Høveltegårds fortid er gartner A.P. Jensen, der fylder 70 til efteråret og derfor har fået sin afsked fra militæret. Gartner Jensen kom til Høveltegård lige efter krigen...

- Da jeg kom til Høveltegård efter krigen, havde Røde Kors overtaget den og omdannet den til rekreativonshjem for flygtninge, der kom fra hele Europa, fortæller gartner

Høveltegårds hovedbygning ligger forrest til højre næsten gemt bag træerne, og midt i billedet ses tyskernes barakker. Set mod nordvest ca. 1946.



Jensen. Jeg har været med til at rydde op efter Hipo. Nede i parken havde de et mindesmærke for de faldne fra Frikorps Danmark, men det blev kørt væk, ligesom alle deres gamle uniformer blev gravet ned. Røde Kors flyttede altså ind efter krigen og flygtninge fra de krigshærgede dele af Europa kom til Høveltegård. På det tidspunkt, hvor vi var flest, rummede de gamle barakker, som senere blev revet ned, 270 flygtninge. Det var ikke alene i barakkerne på selve Høveltegård, også i Motorgården var de indkvarteret, og i nogle huse på vejen ned mod Rungsted Kyst.

To Hipo-folk på skydeøvelse i Høveltegårds park. 1944-1945.

Russisk ledelse

- Til at begynde med blev flygtningene tilset af dansk personel, men efterhånden som russerne vandt indpas herhjemme, blev ledelsen overtaget af russiske læger, fortsætter gartner Jensen.

De ville ikke have dansk personel, og efterhånden blev det kun russerne, der passede flygtningene. De eneste danske var forstanderen, nogle sygepassere, nogle andre medhjælpere og mig. Lægerne, sygeplejerskerne og kokkene var russiske.

Mange af patienterne var invalider og syge. En algerier manglede et ben og en arm, og det var heller





Høveltegårds tidligere tjenesteboliger med det markante trappetårn set fra Høveltevej, tværs over Kongevejen. Hovedbygningen er gemt bag træerne.

ikke så få amputationer, den russiske professor foretog i hovedbygningen. Der døde tre af flygtningene under opholdet. Alligevel var de ikke tilbøjelige til at ville tage hjem, da den dag kom.

Da nogle af russerne, estlænderne, litauerne og letterne skulle hjem, fik de ikke noget at vide i forvejen. Da de to turistbusser og den bagagevogn, de skulle køres derned med kom, blev dørene til barakkerne stængede. Der var en russisk major med, og da flygtningene blev lukket ud, behandlede han dem meget brutalt. Han slog flere kvinder og børn. Da flygtningene var blevet anbragt i busserne, var der tre tilbage inde i en af barakkerne. Jeg fik besked på at anbringe dem i bagagevognen, og det

kunne jeg naturligvis ikke forstå, men det viste sig, at det var tidligere tugthusfanger. Jeg havde ikke noget imod de tre. Jeg kendte dem godt og ville gå hen og sige farvel til dem, men straks kom den russiske major farende, tog mig i armen og ville hive mig væk fra dem. Men her blev han dog sat på plads, for jeg rev mig løs og gjorde ham opmærksom på, at det skulle han i hvert tilfælde ikke bestemme. Han skældte ud på russisk og jeg på dansk, så det var der sikkert ingen af os, der havde noget ud af. De kom afsted. Det var i marts måned, og det var en tur på syv timer, de skulle ud på, inden de kom ud af landet.

Kilde: Teleposten nr. 6, juni 1966



BÆNK FRA SØMANDSHJEMMET

Efter at Sømandshjemmet på Prins Valdemars Allé 4 var blevet revet ned først i 1990'erne, fik Arkivet en dag besøg af nogle kommunale folk, der medbragte en træbænk, som havde stået i Sømandshjemmet. Bænken har prins Valdemar og prinsesse Maries udskårne monogram – et anker med krone og deres forbogstaver V og M – som en del af ryglænet, og vi har senere fået fortalt, at bænken har haft hynder med blåt betræk, dengang den stod i Sømandshjemmet, men de er for længst forsvundet.

Nu passer bænken som støbt på trappeafsatsen på 1. sal i hovedbygningen på Kirkehøvegaard.

BS



SUTTETRÆET VED ENGBUEN – EN EFTERLYSNING

I rundkørslen ved Engbuen på Frederiksborgvej i Lillerød står nogle træer, hvoraf det ene er blevet til et 'suttetræ'.

Ifølge Den danske Ordbog (Ordned.dk) er et suttetræ et træ, hvor på små børn hænger deres narresutter, når de er vokset fra dem.

Fænomenet er kendt fra 1990, og på www.concordeevents.dk kan man læse, at det er kendt i de skandinaviske lande og er ved at blive udbredt i USA.

Ifølge hjemmesiden er det en svensk børnehavelærer, Ulla Hjerling fra en landsby nær Göteborg, der er ophavsmand til suttetræerne, og at verdens første suttetræ står midt i 'Flodaskoven'.

Nu kunne vi på Lokalhistorisk



Suttetræet ved Engbuen. 2014.

Arkiv godt tænke os at vide, hvornår suttetræet ved Engbuen fik de første sutter?

Vi har spurgt forskellige folk i Engbuen og i børneinstitutionen Blommehaven, men vi kan ikke komme det nærmere end, 'at det nok er omkring ti år siden'.

Kan nogen af vore læsere hjælpe?



Sandstenstavler reddet

Blovstrøds gamle alderdomshjem og ældreboliger, Byagervej 8 A og B, er blevet revet ned, men gode mennesker i Blovstrød har reddet de to sandstenstavler, der har siddet på bygningen siden 1952, og som nu er opstillet ved gavlen til Kirkehavegaards svinehus/kampstensbygningen.



John Nørskov Hansen

LAFAK SKAL KOBLE NYT OG GAMMELT

På den seneste generalforsamling blev Ole Høegh Post efter 35 år som formand for LAFAK afløst af John Nørskov Hansen.

Vi giver her ordet til vores nye formand:

- I årene efter kommunesammenlægningen i 1970 ændrede Allerød sig fra landkommune til moderne forstadskommune på meget kort tid.

Jeg tror, at man er nødt til at have historien med sig for at kunne kigge ind i fremtiden.

Allerød har været igennem en rivende udvikling i de sidste 30 år, og koblingen mellem gammelt og nyt er en væsentlig del af LAFAKs arbejde. Både de, der allerede har bosat sig i kommunen og nye beboere, har efter min mening et grundlæggende behov for at vide og forstå den lokale historie, man er rundet af.

Lidt om mig selv

Jeg er 66-årig og blev valgt som formand for LAFAKs bestyrelse, da Ole Høegh Post ønskede at gå af som formand efter 35 års fornem varetægtelse af hvervet.

Jeg håber at kunne videreføre de kvaliteter Ole har stået for, og det giver i hvert fald rigtig god mening for mig at beskæftige mig med Allerøds historie.

Jeg har boet i Allerød fra barnsben, og siden har jeg været ansat dels som udviklingschef ved Gentofte bibliotekerne og dels som Kulturfaglig Leder i 35 år. Her havde jeg bl.a. lokalhistorisk arkiv i Gentofte som mit ansvarssområde.

Ikke alene

Men nu er formanden jo heldigvis ikke den eneste, der tegner foreningen. En meget engageret og vidende bestyrelse, og en kompetent daglig leder af arkivet er en absolut forudsætning for, at forening og arkiv er velfungerende. Vores 12 frivillige gør ligeledes en uvurderlig indsats i det daglige arbejde med at registrere arkivmaterialet.

Endelig er jeg meget glad for det kommunale engagement, der betyder et årligt tilskud til arkivets virksomhed. Efter min mening et mønstereksempel på understøttelse af en opgave, der varetages af en forening tæt på kommunen og dens borgere.

Sidst men ikke mindst er LAFAK jo intet, uden de mange medlemmer.

Der er mange lokalhistoriske en-

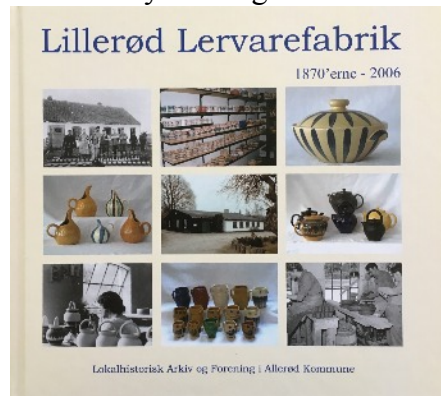
tusiaster i kommunen. Dem skal man dyrke. Vi har et medlemstal på 475 husstandsmedlemmer, og vi har 41 erhvervsmedlemmer. Med andre ord en bred interesse for kommunen og den identitet, der er "Allerød" - en god ballast for foreningens fremtidige virke, - og jeg vil i næste nummer af Nøglehullet skrive lidt mere om de aktiviteter, der forestår.

John Nørskov Hansen



GODT SALG I NY BOG

I december kom LAFAKs seneste bog om Lillerød Lervarefabrik på gaden, og det har hidtil været en stor succes. Vi har fået pæn omtale i Keramiske Noter og en artikel med billede på Politikens Bagside, hvilket har givet et uventet salg i Jylland. Vi er meget stolte af, at CLAY Keramikmuseum i Middelfart også sælger bogen og lige har bestilt en ny sending.





LAFAKs firmamedlemmer

Airphoto.dk	Hjertebegravelse Allerød
Allerød Bog & Idé	Huset Hauberg
Allerød Dyreklinik	Krukkerne Blomster og Vin
Allerød Fysioterapeuterne	Laser Technical Services A/S
Allerød Fysioterapi og Træning	Lillerød Brugsforening – KVICKLY Allerød
Allerød Handelsforening	Lynge Erhvervsforening
Allerød Planteskole	LyngeTand
Allerød Rotary Klub	Marianne Møllebro - ejendomsmægler
AllerødTransporten A/S	Møllehøj Landbrug, Lille Lyngby
Alt om Blovstrød	Nejstgaard & Vetlov, Statsaut. Revisions-a/s
Bedre Bad Allerød -VVS Aps.	Carl Nielsen & Søn A/S
Birkholm Planteskole A/S	Nordea Allerød
Bo' s Autoservice v/ Bo Hansen	People - Organisationsudvikling
Aage Christiansen & Søn Aps. Malerfa.	PP Møbler
Click Allerød Foto	Republic of Fritz Hansen
Danbolig Allerød	Roma Pizzeria & Grill Bar
Fri Bike Shop, Lynge	Schouboefonden
Anne Franch Møbelpolstring	Skjold Burne v/ Claus A. Østberg
Handelsbanken i Lillerød	Superbrugsen - Lynge-Uggeløse Brugsforening
Karin Hermansen - Guld - Sølv - Ure	V.B. Byggeindustri A/S

Lokalhistorisk Arkiv og Forening i Allerød Kommune, Kirkehavegård, Kirkehaven 10, Lillerød, 3450 Allerød, tlf. 48 170891. Åbningstid: Tirsdage kl. 9.00-13.00 samt efter aftale med arkivleder Birthe Skovholm på mail eller telefon.

Henvendelse kan også ske til:

John Nørskov Hansen (formand) tlf. 21133592

Havebovej 12, 3450 Allerød. E-mail: mail: jnh1952@outlook.dk



Arkivets e-mailadresse: LAFAK@LAFAK.dk - Hjemmeside: www.lafak.dk

"Nøglehullet" er arkivets og foreningens medlemsblad. Redaktion: Birthe Skovholm, Ole Høegh Post. Tryk: Frederiksberg Bogtrykkeri A/S.

Oplag: 600 eksp. ISSN 0905-4146

Juni 2019

Fotografier med kendt fotograf: Mette Falck Christensen s. 25 ø, Poul Møller Hansen s. 25 n, Arne Hemmje s. 6, Sylvest Jensen s. 21, Ole Høegh Post s. 1, 9, 10, 18 og 20, Birthe Skovholm s. 23, 24 og 27.