

# nøgle•hullet

33. ÅRGANG  
NR. 1 • 2016

TIL LOKAL-  
HISTORIEN



NYT FRA LOKALHISTORISK ARKIV & FORENING I ALLERØD KOMMUNE



I september 2015 blev Arkivets store samling af Alice Buchhaves kunst vist i en udstilling på Kirkehøvegaard i et vellykket samarbejde med Allerød Kunstforenings erfarne udstillingsgruppe. Udstillingen, der omfattede mange mindre skulpturer og grafik i form af træsnit, tegninger og sepia, kunne desværre kun vises én uge, men blev rigtig godt besøgt. En nabodreng til billedhuggeren i Kirkevænget blev sammen med andre lokale børn benyttet som model, og fortæller her i bladet om samarbejdet med Alice Buchhave i 1950'erne.

## PROGRAMMET

**Onsdag den 24. Februar 2016 kl. 19.30 på Kirkehavegaard**

### ORDINÆR GENERALFORSAMLING

Dagsorden ifølge vedtægterne

Efter generalforsamlingen kommer **ANDERS JEPSEN**, der i 2014 startede Facebook-gruppen 'Du ved, du er fra Lillerød når...' og fortæller om **VEJEN TIL LOKALHISTORIEN**. Gruppens formål er at dele hverdagshistorier, viden, billeder om. om Lillerød, og der er nu lige knap *2.200 personer*, der følger med. Anders Jepsen vil give nogle eksempler på billeder og emner, der har været behandlet i gruppen og desuden reflektere over brugen af et socialt medie i forbindelse med interessen for lokalhistorie.



*Facebook-gruppen reklamerer for artikler i Nøglehullet, og vi har fået mange medlemmer på den baggrund.*

*Postkort med Lynge Kirke*



**Tirsdag den 29. marts 2016 kl. 19.30 på Kirkehavegaard**

### ARKIVETS POSTKORT

Med udgangspunkt i Arkivets store samling af lokale postkort tager arkivleder **BIRTHE SKOVHOLM** os en tur med rundt i kommunen set gennem postkortmotiver.

**ARKIVETS SOMMERUDFLUGT søndag den 19. Juni 2016**

Reserver datoen.



*Mange ved nok, at der ligger et lille bjælkehus med en badstue i Kirkehavegaards park, men få hele historien her.*

## LAPPTRÅSK BADSTUE

Af Tony Andersen

Som et led i kommunens bestræbelser på at spare vedligeholdelsesomkostninger på de bygninger, der ikke anvendes optimalt, står Lapptråsk Badstue nu for bortfjernelse. Men hvad er det egentlig for en badstue eller sauna, som vi har med at gøre? Hvorfor hedder den Lapptråsk Badstue, og hvorfor ligger den, hvor den ligger?

For at starte et sted, så er Lapptråsk navnet på den finske venskabsby, som Lillerød kommune tog med sig ind i Allerød kommune. Hillerød kommune havde Lovisa i Finland som venskabsby, og for Lillerød kommune var det nærliggende at optage venskabsbyforbindelse med Lapptråsk, som var nabokommune til Lovisa.

På et tidspunkt i 1969 - altså før kommunesammenlægningen, der skete i april 1970 – fik Lillerød kommune en henvendelse fra Lapptråsk kommune, om de kunne få lov til at opføre en hytte i Lillerød kommune? Tanken var, at finnerne, som et led i et fremstød for salg af lokalt fremstillede træhytter, gerne ville have et fremvisningssted i Nordsjælland. Helt ubekendt med finske træhuse/-hytter var man ikke i Lillerød, da man efter krigen havde fået et par stykker. Det ene hus er stadig i brug og ligger på Frederiksborgvej 59. Det tjente en lang overgang som tjenestebolig for skoleinspektøren på Lillerød skole. Et andet var en børnehave ligeledes på Frederiksborgvej. Sognerådet gav sit samtykke til opførelse af et træhus, og man spejdede efter en passende beliggenhed.

Sognerådsformand H.C. Clausen anbefalede parken ved Kirkehøvegaard, som var den daværende "rådhusplads". Kommunens administration havde til huse i hovedbygningen på Kirkehøvegaard, - det nuværende lokalhistoriske arkiv.

Lapträsk kommune sendte sin stadsbygmester Kangas til Lillerød, og han medbragte alt det tømmer, der skulle til at bygge badstuen.

Henover sommeren arbejdede Kangas alene på projektet, og jeg fik som opgave at bistå Kangas på bedste måde. Ikke med at bygge, men mere med praktiske ting. Min opgave gik også ud på at dokumentere byggeriet via fotos, hvilket betyder, at der i dag på LAFAK befinder sig en mindre samling fotos af byggeriet.

Lapträsk Badstue blev opført som

en bjælkehytte i meget kraftigt tømmer efter bedste finske byggeskik. Dette har nok været grunden til, at bygningen har kunnet modstå det danske vejrlig uden nævneværdige skader. Tømmeret er, så vidt det kan konstateres, ganske velegnet til nye formål.

Sognerådsformand H.C. Clausen var en mand med en meget udviklet sans for markering af begivenheder. Han havde samtidig en bekendtskabskreds, der var noget udover det sædvanlige, idet han var politisk redaktør på Christiansborg. Derudover var H.C. Clausen meget betaget og glad for Finland. Dette skyldtes muligvis hans opvækst i Sønderjylland, hvor han havde oplevet modsætninger mellem tysksindede og dansksindede, som han direkte kunne overføre



*Bjælkehyttens samlesæt er ankommet fra Finland til Lillerød, sommeren 1969.*

til Finlands situation med Rusland som nabo.

I dag lyder det helt eventyrligt, at H. C. Clausen formåede at arrangere en markant indvielse af badstuen den 15. august 1969, og at denne begivenhed kunne ske i overværelse af den finske ambassadør og amtmanden. Næppe mange honorarios ville i dag ofre en sådan begivenhed megen opmærksomhed.

Måske den lokale presse ville komme til stede, men derudover...? Men alléen ved Kirkehøvedgaard var flankeret af børn med flag, og alle havde en festlig dag.

Til at begynde med var Lappträsk Badstue så godt besøgt, at man skulle være ude i god tid for at sikre sig plads. Det var hyggeligt med sauna og bad kombineret med et ophold i pejsestuen. Her kunne man medbringe både mad og drikke, så et saunaophold kunne godt tage en rum tid, og det blev et rigtigt familieanliggende. Opholdsrummet/pejsestuen var med finsk udsmykning og håndvævede duge på bordet.

Måske skyldtes populariteten også, at den begyndende energikrise med høje opvarmningsudgifter fik flere til at bruge badstuen for at spare de hjemlige omkostninger til bl.a. olie, som steg ret meget i disse år.

Det var biblioteket, der havde administrationen af badstuen. Biblioteket havde dengang til huse i netop det finske træhus på Frederiksborgvej



*Bjælkehytten er ved at være samlet.*

59 - vis a vis Kirkehøvedgaard.

Tid efter anden blev aktivitetsniveauet mindre, og det blev lidt mere besværligt at leje sig ind, idet biblioteket var flyttet til den nuværende placering på Skovensvej, og administrationen gik derfor over til idrætsområdet.

På et tidspunkt blev badstuen lukket ned og bygningen blev anvendt til opbevaring af bl.a. musikinstrumenter, men man vidste egentlig ikke, hvad man skulle stille op med bygningen. Det oprindelige formål som fremvisningssted for Lappträsk produkter, nåede den aldrig nogensinde at blive.

En senere genindvielse af badstuen i 1989 medførte en kort opblomstring, men de seneste mange år har bygningen stort set kun ligget der til pynt, og nu er det altså slut.

En epoke i de dansk-finske vennsbyforbindelser slutter endeligt. De forbindelser der engang var af stor betydning for mange ungdomsgrupper indenfor sport og kultur. □

## ERINDRINGER OM ALICE BUCHHAVE

Af Hans Kurt Jacobsen, Horsens

I tilknytning til den nyligt afholdte mindeudstilling med Alice Buchhaves værker på Kirkehavegaard vil jeg prøve at for tælle lidt om mine erindringer om Alice Buchhave.

Min familie var nabo til Buchhave i Kirkevænget. Mine søskende og jeg stod nogle gange model for Buchhave, og hun var vores dygtige lærer i formning på Lillerød skole.

Først og fremmest husker jeg Alice Buchhave som et hjertens kært og meget engageret, kunstnerisk menneske. Vi kunne vældig godt lide hende, og hun kunne vældig godt lide vores familie, som gradvist voksede fra 4 til 7 personer. Vi boede i Kirkevænget 3 i stuelejligheden til

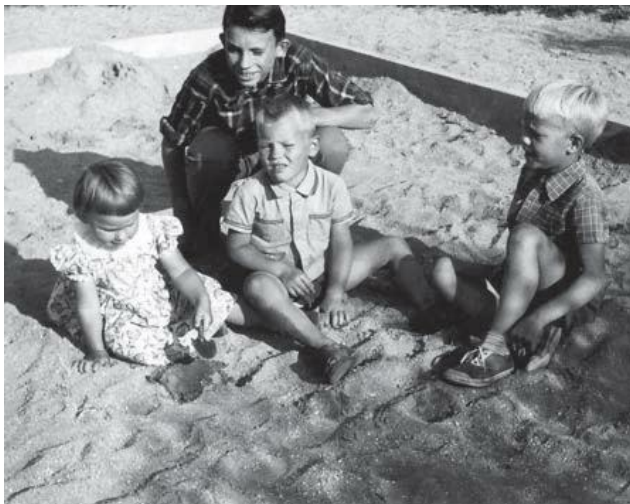
venstre, og Buchhave boede i stuelejligheden til højre.

Alice Buchhave fulgte os børn, når vi legede i sandkassen lige uden for hendes vinduer og terrasse. Selvom det nok ikke altid gik helt stille af, så generede det hende ikke. I de første år var sandkassen lavet af store betonrør, som senere blev erstattet af en lidt mere venlig udgave med trækanter.

Alice Buchhave blev inspireret af at se os børn lege i sandkassen. Og hun påbegyndte forstudierne til det, der endte med at blive skulpturen 'Børnegruppe' eller 'Legende Børn' foran Lillerød Skole.

Buchhave spurgte vores mor, om hun måtte bruge os børn som modeller. Og det måtte hun selvfølgelig gerne. Også nogle af de andre børn fra Kirkevænget var modeller for Buchhave. Vi kom på skift ind

*Hans Kurt med Alice Buchhaves vinduer i baggrunden til venstre og sammen med tre af sine søskende i sandkassen. Ca. 1954.*





*Relief i ler. Modeller var Holger og Martin, der lægger kartofler i farens nyttehave.*

hos hende, og vi blev så placeret i nogle stillinger, som vi skulle forholde os helt stille i, mens hun tegnede eller modellerede. Hun spurgte ind imellem, om vi kunne holde stillingen, eller om vi var trætte og ville have en pause. I pauserne fik vi en kop varm kakao og vist nok chokoladedikis.

Det var gennem flere år, at vi var modeller for Alice Buchhave, hvor

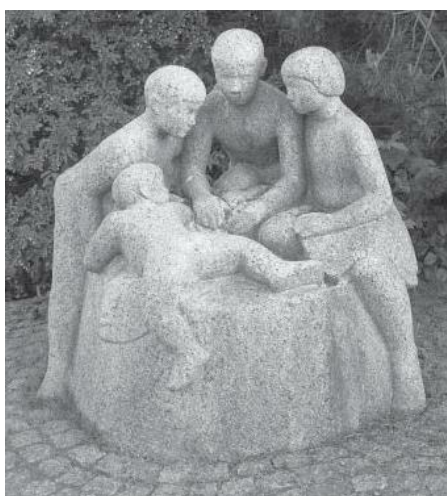
*En af de første udgaver af børnegruppen med hele seks børn og en hund. Hos LAFAK.*



der blev tegnet nye skitser og modelleret. Vi kunne nok ikke lige forstå, hvorfor det samme skulle laves om og om igen, men Buchhave havde selv en fantastisk tålmodighed og var altid i højt humør, når hun arbejdede med sin kunst. Efterhånden blev der lavet flere lerfigurer med børn, der legede i sandkassen.

#### *Børnegruppen - Legende Børn*

'Børnegruppen' blev lavet i flere udgaver, - heraf én med hele seks børn og en hund. Den endelige udgave med fire børn tog efterhånden form. Vores mor fik en miniudgave med fem børn foræret af Buchhave som tak for vores indsats som modeller. Vi søskende har diskuteret lidt om hvem af os, der er med i den endelige udgave af 'Børnegruppen'. Sagen er, at Buchhave jo ikke har lavet figurerne som portrætter af 'Legende Børn' foran Lillerød Skole forenklet til fire børn og hugget i granit.





*Familien Jacobsen fik dette forstudie i ler (her set fra flere sider) som tak.*

børnene. Hun har brugt sin kunstneriske frihed og har vist endog kombineret dele af flere af sine modeller. For eksempel mener vi, at pigens overkrop er Dorete Finsrud, der så er kombineret med lillesøster Dortes underkrop. Den største dreng er nok mig i en tidlig alder, mens Dortes underkrop er modelleret flere år senere. Den liggende dreng er vist bror Holger i en tidlig alder, det er i hvert fald hans bagdel. Den stående dreng er nok bror Steffen eller nu afdøde bror Martin eller en kombination af dem begge eller måske endog med en helt tredje.

### *Knud Rasmussen*

Min sidste modelopgave for Alice Buchhave var, at jeg skulle stå model som polarforskeren Knud Rasmussen. Buchhave ville deltage i konkurrencen om at skabe et monument for Knud Rasmussen, der skulle stå på Hvidørepynnten. Hun sagde, at min skikkelse mindede meget om Knud Rasmussen, selv om jeg kun var 16 år.

Buchhave havde lånt en rigtig hundslæde og polartøj til mig, og jeg skulle stå model på slæden. Det var godt nok varmt i den mundering,

selvom hovedøren var åben. Hundslæden fyldte det meste af hendes stue, der jo dengang var hendes atelier.

Desværre vandt Buchhave ikke konkurrencen, men hun blev vist nummer to og fik en præmie.



*Knud Rasmussen-monumentet i gips 1959, nu hos LFAK*

Den sidste gang, jeg mødte Alice Buchhave var i ATP, hvor jeg havde mit arbejde i 34 år. Hun havde solgt et af sine værker til ATP, og hun var bare så stolt og glad.

Værket skulle opstilles i den nyindrettede hovedindgang, og det var en stor anerkendelse, for ATP var meget beviste om indretning af lokaler og kunst. □



## KROGENLUNDVEJ

Meget sent i et nedrivningsprojekt har vi i LAFAK fået orientering om, at et historisk og velbevaret bondehus i Krogenlund skal nedrives og erstattes af et nyt.

Der har således ikke været mulighed for at påvirke beslutningen – der blev endeligt meddelt 11. januar.

Sagen er ikke helt enkel:

Krogenlundvej 10, Uggeløse har stået på sit primitive fundament, som alle landhuse, på en markant bakketop siden 1850. Men nu ønsker ejerne, at udskifte det klassiske sjællandske længehus med en nyopført bondehuslignende bygning. Placeringen i det smukke, fredede landskab nær den ud-

tørrede Langesø krævede en landzonegodkendelse, og Fredningsnævnet har i september 2015 meddelt dispensation fra områdets fredning til et byggeprojekt. Begrundelsen er, at det nye enfamiliehus ikke vil skæmme naturen.

Allerød Kommune, Plan og Byg giver byggetilladelsen, der går på, at det ”trods en arealudvidelse ikke vil medføre, at de fredede arealer bliver skæmmet. ....Det er desuden Kommunens opfattelse, at bygningen, der opføres på samme sted, hvor det nuværende hus ligger, ikke vil medføre en negativ indflydelse på områdets naturmæssige værdier i form af beplantninger og dyreliv”.

Området, fire bebyggelser for enden af en markvej fra Krogenlund

*'Skansen' set fra øst, december 2015.*





*Et fint og bevaringsværdigt sjællandsk bondehus. Sydfacade december 2015.*

mod vest, er ganske rigtigt særdeles smukt, et højdedrag for enden af det, der engang var Langesø (tørlagt ca. 1850- 1880).

Det er rigtig godt, at der passes godt på denne smukke lokalitet. Begrundelsen, at det nye ikke vil skæmme naturen, har desværre intet forhold til det eksisterende, bevaringsværdige hus. Og desværre har gamle bevaringsværdige huse ikke andre beskyttere end museer, bevaringsforeninger eller andre lokalhistorikere – som altså først hørte noget om den dramatiske nedrivning, da landzonetilladelsen var givet.

Byggeprojektet begrundes med, at fundamenterne var dårlige, og at

der var flere revner (dog ikke synlige udefra) og sætningsskader.

- Ja, naturligvis, for intet landhus på mere end 150 år kan undgå lidt sætninger og smårevner. Skader som alle bondehusejere er vant til og almindeligvis selv afhjælper, bl.a. med understøbning af for ringe fundamenter. Og som koster en brøkdal af et helt nyt hus.

For ikke-specialister vil det nye hus ligne det gamle: Gult med stråtag og samme farve vinduer – og en lille smule større. Så hvor slemt er det så? I stedet for en nødvendig istandsættelse (uden byggesag) og forbedring af fx de dårlige fundamenter, der jo ville bevare det historiske hus som en

del at vor kulturelle arv, viser det godkendte arkitektprojekt et bredere hus med 6-7 brede glassdøre og moderne, godt nok sprossede vinduer i én ramme. Det bliver næppe direkte grimt, men det historiske hus forsvinder for altid, og hele projektet minder om et ønske om en moderne bolig.

Siden en Dybbøl-veteran i 1864 navngav stedet, har det heddet 'Skansen', og det har vel mindet ham om Dybbølstillingens højtliggende jordskanser. Det er et fint sjællandsk traditionelt længehus med en tilsyneladende nyere vinkeltilbygning mod vest. Der er malede revledøre og rækker af to-

rammede "bondehusvinduer", og stråtaget er ret nyt.

Trist at vi nu mister endnu et historisk hus, men man kan jo være lettet over, at vi ikke her skal opleve endnu et typehus fra 'Lind & Risør'!

Kunne man måske tænke sig, at kulturhistorisk sagskundskab fra Museum Nordsjælland eller LAFAK ville blive inddraget i fremtidige, lignende byggesager på et meget tidligere tidspunkt? - For her er det, i øvrigt anerkendelsesværdige naturhensyn, bare ikke nok.

Ole Høegh Post



*Fra vest, ud mod den tidligere Langsø, ses huset højt på en knold, der engang har været en halvø.*





*Lynghøjgård delvis under nedrivning. I baggrunden anes 'Femvejskrydset'. 1975.*

## **GLIMT AF DAGLIGLIVET PÅ LYNGHØJGÅRD**

Laura E. Rasmussen var født i 1909 og var i perioden omkring 1915-1923 utallige gange på ferie hos sin faster Anna og onkel Peder Mathiasen, Lynghøjgård i Lyngby.

Gården er nu revet ned, men den lå ved krydset Hillerødvej/Vejrmøllevej og har givet navn til Lynghøjcentret og Lynghøjvej.

Her er hendes beretning:  
'Klokken 5 ringede vækkeuret, og faster stod rask ud af sengen, ud for at kalde på 'den unge pige'-tilbage og tøjet på. 'Onkel P', som han altid kaldtes, sov rolig videre ligesom jeg.  
Faster ud at banke på karlekam-

mervinduet, fat i mælkespandene og i gang med malkningen, - der var gerne 12-15 køer. 'Drengen' direkte til kostalden, karlen gik til hestene og pigen tændte op i komfuret, inden hun gik ud til malkningen. Derefter fik kalvene mælk, og så skulle drengen feje krybberne. Faster lukkede hønse-  
ne ud og kom så ind i soveværelset og sagde: "Peder - så er krybberne fejjet!" - Hvor har jeg oplevet det morgenritual mange gange, for jeg lå jo 'i midten' i flere år. Og det var så uligt det i mit eget hjem, med børn, der skulle tages hensyn til, inden mor gik til morgenmalkningen.

Det er jo spredte ting, et barn lægger mærke til - f.eks. karlekammeret med et godt lakeret

trægulv og kakkellovn og pæne tæpper på sengene. Karlene var altid velkomne i dagligstuen og kom oftest derind om aftenen. Faster har givet rettet op på mange karle og pigers levemåde både med spisevaner, renlighed og punktlighed.

I de stille tider på året, hvor der ikke var mark- og havearbejde, var faster og den unge pige som regel færdige med morgenarbejdet og havde vasket og gjort i stand henved kl. 10, og så gik de i gang med reparation eller forskelligt håndarbejde. Jeg fik lov til at lære at sy på maskine hos faster i 8-årsalderen.

Faster var *så* dygtig i sine hænder, og i sit barndomshjem havde hun sammen med sin mor lavet

personligt udstyr til sine seks brødre: 12 skjorter til hver, uldne strikkede undertrøjer, lange strømper og hoser (lidt kortere), vanter og halstørklæder - alt af uld fra egne får, kartet og spundet.

Lynghøjgård var så smukt et hjem. Gardiner med både mellemværk og blonde, selvfølgelig håndhæklede, fire fag til gårdsiden i spise-stuen og dagligstuen, hvor der var gulvtæppe og rødt 'plyssets'-bordtæppe med stivstrøget, hvid broderet lysedug på.

Måltiderne blev indtaget i køkkenet ved det store 12 personers bord med den lange vinduesbænk og bordendebænken, der var onkels og min plads, samt to stole til faster og pigen. Intet overflødigt.

*Lynghøjgård fra luften, ca. 1955.*





*Sølvbryllup med musik og masser af gæster i haven til Lynghøjgård. 1924.*

Så var der den store havestue med mahognimøbler med grønt plys med klunker, konsolspejl og et skab af mahogni. Der var to fag vinduer og dobbelt havedør både i bredden og dybden, dvs. glasdør inderst og trædør yderst. Der var hvidskuret gulv med heluldent tæppe og fløjdør til soveværelset. Derinde var der et 2x3 m stort tæppe for enden af dobbeltsengen med det store håndhæklede sengetæppe. Derudover var der en grønlig ampel, som passede over stolene og bordet fra havestuen. Her kunne der dækkes op til ca. 20 personer, når der var 'spisegilder'. Spisestuen var jo 'kun' til 12 personer.

I havestuen var hele vinduesvæggen faktisk dækket af lange hvide blondgardiner, og i soveværelset var rullegardinerne håndlavede med brede blonder nedenfor stangen med snoren, man trak i. Det

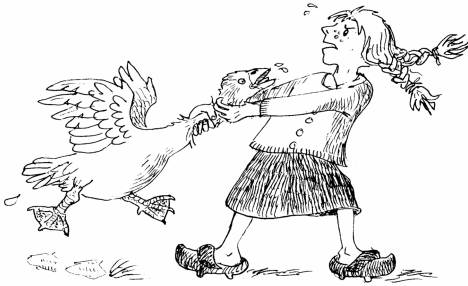
har jeg aldrig set, hverken før eller siden, og jeg erindrer, at det var et diskussionsemne, men faster må have kendt en fingernem håndværker, der har monteret dem.

I entréen var der i hestekøretøjernes tid kun plads til kørepelsene, så alt det øvrige overtøj og sjaler blev lagt på sengene, når der var gæster. Så nettede kvinder og børn sig ved toilet møblet.

I november til onkels fødselsdag, duftede hele huset af ande- eller gåsesteg – selvfølgelig af egen avl.

Det med gasen (den nappede) var en slem ting, indtil man blev så stor og modig, at man kunne snuppe den om halsen og svinge den rundt. Det var det eneste, den havde respekt for.

I den kolde tid blev der spist aftensmad i dagligstuen. Maden var i kælderens og blev arrangeret på en stor bakke. Service og andet



var på en anden bakke. Tevandet blev kogt i en 'stikkedel' i den øverste kakkelovnslåge, og hætter til te- og kaffekander var obligatoriske.

Der blev taget fire liter sødmælk ind fra stalden hver aften, men al den fløde kunne de ikke overkomme, så det var kutyme, at kopperne i husene i nabolaget ind-

imellem kom og købte for 50 øre kogt, tyk fløde, og de kunne også bestille piskefløde ved lejlighed. I 1920 hærgede 'Den spanske Syge'. Min mor var særlig hårdt angrebet og jeg middelslem, så vi blev indlagt på Frederikssund Sygehus – i en kakkelovnsfyret barak. Vores familie boede på den tid i Lyngge, og faster tog straks mine tre mindre søskende på 1, 5 og 8 år i huset. De blev der i to måneder.

Ja, det var så lidt spredte erindringer fra et veldrevet og velorganiseret hjem på den tid.'

Laura Rasmussen født Gotfredsen



---

## LUFTFOTOS FRA 1954

De fleste Internetbrugere kender sikker siden [www.krak.dk](http://www.krak.dk), hvor man bl.a. kan finde adresser og telefonnumre, når man ikke selv kan huske dem, og hvor man også kan få den ønskede adresse markeret på et landkort eller luftfoto.

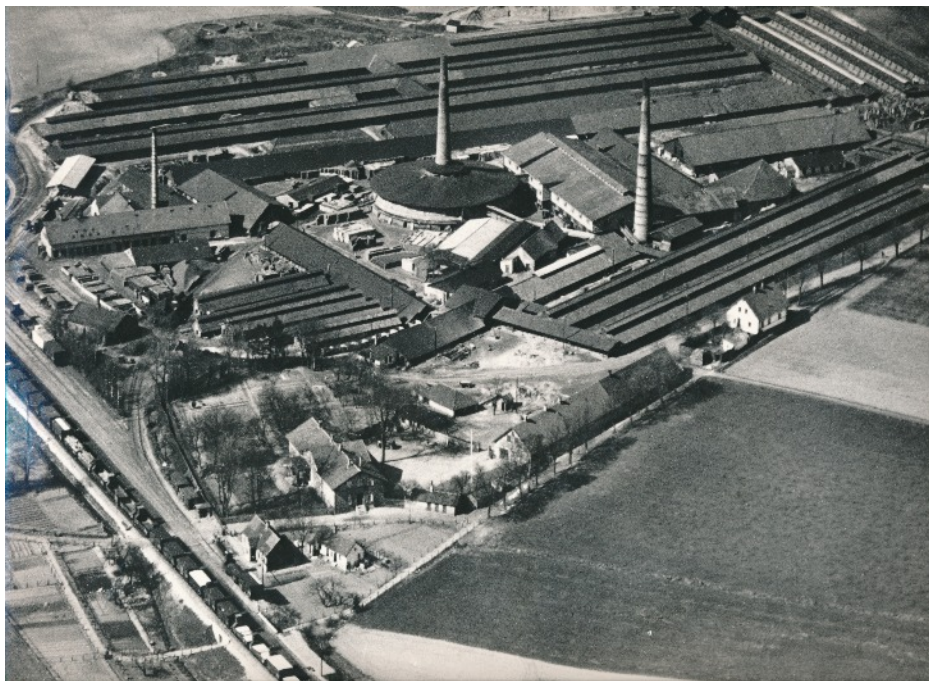
Nu er servicen udvidet med s/h luftfotos fra 1954, der kan rulles henover det moderne luftfoto i farver.

Gå ind på [map.krak.dk](http://map.krak.dk) og skriv

den ønskede adresse i feltet 'Søg adresse, by,...'. Klik derefter på den lille sorte trekant udfor 'Hybrid etc' i skærmens øverste, højre hjørne og vælg 'Luftfoto 1954' - så kommer 1954-kortet frem og kan rulles frem og tilbage med den runde hvide knap.

God fornøjelse!





*Blovstrød Teglværk i de store tider, hvor der både var ringovn og langovn, mange lange tørrelader og godsvogne på banen. Ca. 1948.*

## **HJEMMESIDE MED TEGLÆRKSBANER OG MEGET ANDET**

Vi er blevet opfordret til at fortælle lidt om en hjemmeside, hvor man bl.a. kan finde en masse fotos og beskrivelser af næsten alt, der har med jernbaner og industribaner at gøre – herunder teglværks- og grusgravsbaner, privatbaner, sporgvogne, skinnebusser og meget, meget andet.

Siden hedder [www.evp.dk](http://www.evp.dk) og drives af Erik V. Pedersen, der er jernbaneentusiast om en hals. Mest interessant, set med lokale

LAFAK-øjne, er undersiderne om Allerød, Blovstrød og Hammersholt teglværker samt Farum Sten- og Grusværk. De findes som underafsnit til ”Smalsporede industribaner” og derfra går man videre til ’Teglværks- og Grusgravsbaner’.

Der er masser af fotos af lokomotiver og vogne samt tipvognsspor, over- og underkørsler og kortudsnit, der viser sporenes forløb. I det hele taget er der nok til mange timers ’underholdning’ - også for os, der ikke er ’jernbanenørder’.

BS







*Der var mange arbejdspladser på værkerne. Her ses Peder Eriksen foran Allerød Teglværks genkendelige tipvogne af jern. Omkring 1954.*

*Grus- og kalkgravning ændrede ret voldsomt på Nymølles landskab. Lynges Grusgrav (Farum Sten & Grus) set mod nord med Farum Teglværk øverst i billedet og Vejerboden (øverst th.), Rysteriet og grusgraven. Slangerupvej ses bag Nymøllegård, og Nymøllevvej afskærer nederste højre hjørne. Ca. 1945.*





*Kristian 'Jyde' på sin gummihjulede og støjsvage hestevogn, fotograferet i 1950'erne ved Frederiksborgvej 12 (Murer Nielsens Hus). Sønnen Norman er med.*

## **Kristian 'Jyde' Andersen**

Kristian 'Jyde' var indtil sin død i 1956 kendt som Lillerøds rare skraldemand, der med sine to heste og -vogn hentede skraldet hos Lillerød og Allerøds beboere og kørte det ud på lossepladsen på Allerødvej. Han kørte også en hel del med træ for Fritz Hansens Møbelfabrik, så han var et hyggeligt indslag i den daglige trafik. Kristian og hans senere kone, Karen, var begge kommet til Lillerød i 1911. Kristian kom som tjenestekarl fra Thisted Amt (deraf hans tilnavn 'Jyde'), og Karen

kom fra Farum med sine forældre, hvorefter faderen blev graver ved Lillerød Kirke.

I oktober 1915 blev Kristian og Karen gift i Lillerød Kirke, og året efter fik de deres første barn, Anna. Kristian var nu blevet ansat som savværksarbejder på Lillerød Savværk, der var ejet af Fritz Hansen, og i folketællingen fra 1921 er han registreret som kusk på Lillerød Savværk.

I 1925 tog Kristian springet og blev vognmand. Det ved vi fra en annonce i Lillerød Posten (29/9-1950), hvor der er en omtale af hans 25 års jubilæum med føl-



*Ikke en helt enkelt opgave for en kusk: Afhentning af bøgekævler i Ravnholt til FH. Med to hestekræfter rulles kævlen op på vognen, og eneste medhjælp er drengen, der styrer hestene.*

*Byggeforeningen 'Firkanten's fire ens huse på Frederiksborgvej i 1980. Kristian 'Jyde' havde huset nr. 38 i baggrunden til venstre. Det fjerde hus, nr.36, er skjult bag nr. 34 forrest til højre (som blev nedrevet 1983).*





*Som vognmand for FH havde Kristian 'Jyde' ofte tungt læs. Her kolossale valnødestød.*

gende ordlyd: 'På søndag kan den afholdte og populære vognmand Chr. Andersen, Børstingerød, fejre 25 års jubilæum som vognmand i Lillerød. Chr. Andersen er en stor dyreven der altid har passet og plejet sine heste på den

mest omhyggelige måde. Han er kendt af enhver i byen under navnet 'Chr. Jyde', og på jubilæumsdagen vil han ikke blive glemt.' Fra 1919 til 1927 kom der tre børn mere i ægteskabet nemlig Ejner, Norman og Britta. Vi ved ikke, hvor familien boede i de første år, men i 1920 byggede de huset 'Morsø' på Frederiksborgvej 38. Huset var en del af byggeforeningen 'Firkanten', der bestod af fire ens huse på nr. 34-40.

Måske blev pladsen for trang - vi kan kun gætte, - men en gang i 1930erne flyttede familien til 'Musikergården' (nr. 56), lidt længere oppe mod kirken. Her boede også familien Paulsen, og fra datteren Maja har vi en sjov historie om Kristian 'Jyde': "I en af lejlighederne boede byens skraldemand, kaldt 'Kristian

*Musikergården havde flere boliger, bl.a. til Kristian 'Jyde's familie. Ca. 1975*





*Gården Nøjsomhed lå klos op til banen, der anes i sneen bagved. Den fjerde længe er ikke bygget til endnu. Før 1933, hvor der kom pladetag.*

*De sidste leveår var Nøjsomhed hårdt præget af vognmandsvirksomhed. Pladetaget var lagt direkte oven på stråtaget. 1981.*



Jyde', og han var en utrolig rar mand. Når han var hjemme til frokost, gik jeg ofte hen og stod i døren og gloede ind i køkkenet uden at sige noget. Så sagde Kristian 'Jyde' til sin kone: "Gi' tøsen en 'ky-mad'" – og det var jo det, jeg håbede på, så kød har nok

*Karen og Kristian på Nøjsomheds gårdsplads, ca. 1950.*



*Sønnen Norman i tidens konfirmationstøj, med Storesøster Anna, Ejner og Britta. Ca. 1933.*

ikke været daglig kost hos os. Han havde sikkert nogle forbindelser til landmænd, for hans kødmadder var oksesteg – og aldrig har jeg smagt så godt et stykke kød.”

Efter årene i Musikergården flyttede familien til husmandsstedet 'Nøjsomhed', der lå lige op ad Nordbanen ved Frederiksborgvej (senere fik ejendommen adressen Solvang 36). Mange husker sikkert 'Nøjsomhed' med det irgrønne pladetag lige ved Bantex. Ejendommen lå, efter udvidelsen til dobbeltspor i 1933, så tæt på skinnerne, at der var fare for, at gnister fra damplokomotiverne skulle antænde stråtaget. Derfor betalte DSB for det nye pladetag.



*Kristian 'Jyde' med blød hat og familie, Norman, Ejner, Kristian, Karen, Anna og en hund. Britta er endnu ikke født, så det er før 1927.*

Før i tiden havde rigtig mange et kæle- eller øgenavn, fordi der ikke var så stor variation i fornavnene. Ifølge afdøde anlægsgartner Anker Larsen blev Kristians kone, Karen, kaldt for 'Frederiksborgeren'. Forklaringen var, at Kristian var lille og tæt som en jysk hest, mens Karen var høj og slank som en Frederiksborger, og det var ikke så ringe at blive sat i forbindelse med den flotte ridehest, så det må betegnes som et kælenavn.

Da Kristian døde 65 år gammel i 1956, var der en annonce i Lille-

rød Posten (14/9-1956), hvor Karen takker for venlig deltagelse ved hans begravelse. Sidst i annoncen bringer hun "En særlig tak til børnene i Allerød".

Måske er det fordi den rare Kristian både var en stor dyre- og børneven, men hvis der nogen af vore læsere, der kan huske, at byens børn gjorde noget særligt i forbindelse med Kristian 'Jydes' begravelse, så vil vi gerne høre om det.

Birthe Skovholm



## EN TID MED POSTHUSE

Den overraskende hurtige nedrivning af posthuset i Lillerød fik os til at mindes de tidligere postkontorer, der naturligt og traditionelt

var knyttet til stationsbyerne. I 1864 kom Nordbanen til Lillerød og Bløvstrøds brevsamlingssted fra 1852 blev flyttet til den nybyggede stationsbygning på Lillerød Station.

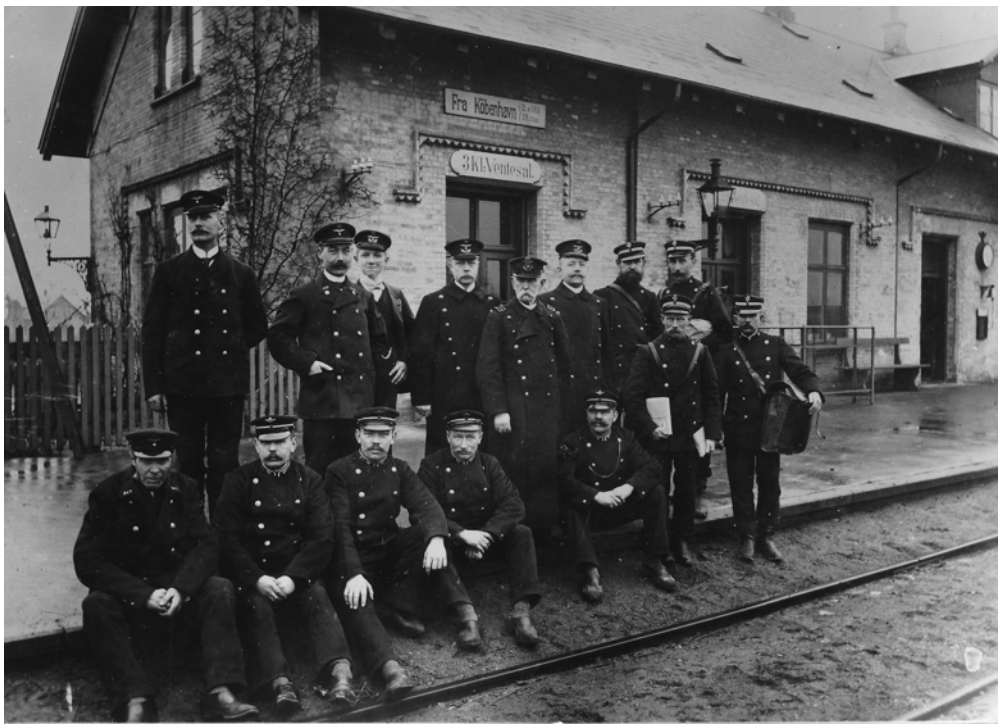


*Stationsbygningens sydgavl med dør til postkontoret. Ca. 1980.*

*Lillerød Station set fra syd, med flagstang og varehus af træ. Ca. 1910*







*Personalet fra stationen fotograferet sammen med postbudene til højre med store lædertasker, ca. 1905.*

I 1887 blev stationsbygningen i Lillerød udvidet mod syd, og der blev indrettet en postekspedition, som var i brug helt til 1955.

Postvæsnet var nært forbundet med jernbanedriften, der jo 'leve-rede' posten. Postbudene startede deres ruter fra stationen, og der kunne være tale om meget lange ruter til fods og på cykel.

Postbudene optræder også på fotos sammen med stationspersonalet tidligt i 1900-årene.

I 1955 opførtes et nyt posthus på en del af baneterrænet syd for stationsbygningen. Det var et ret stort hus med tjenestebolig for postmesteren på 1. sal.

Det var ikke videre kønt, og rødstensbygningen fik i 1978 en gasbetontilbygning, der ikke gjorde sagen kønnere. Men der var plads til cykler og de gule postbiler, der nu klarede de lange ruter og nabobyernes postkontorer.

I 1983 blev hele Stationspladsen og 'Øen' omlagt, og der blev opført et nyt, langt posthus på grundene efter de nedrevne villaer 'Lilledal' og 'Vito'. Samtidig anlagdes vejen Lilledal og busserne fik ny holdeplads og vendeplads – uden, at det blev en egentlig bus-terminal. Også 'Øens' kaos af cykler blev betænkt med en overdækket cykelparkering, og vand-



*Det gamle posthus fra 1955 på Allerød Stationsvej 2. 1981.*

værkets gave til byen, vandkunsten 'Livets Træ', blev opstillet på 'Øen', der ikke længere var nogen ø.

Det gamle posthus fik flere funktioner, bl.a. træningscenter og fri-

kirke, indtil det blev udskiftet med det nuværende (meget om-diskuterede) butikscenter.

Resten er ret nyt: Postkontoret havde ikke brug for al pladsen og indskrænkede til en disk, først in-

*Byggeriet af det nye posthus blev noget forsinket, da et stormvejr i 1982 smadrede alle de nylig opsatte spær. Ikke andet at gøre end at begynde forfra!*





*Posthuset lå som en pæn baggrund for stationspladsen og en naturlig indledning til forretningskvarteret. 2012*

*I december 2015 blev posthuset fjernet på få døgn, og den store planche (der blev væltet, også af en storm!) fortæller os, hvad der skal komme.*



de i Skjold Burne-butikken og fra 2015 'helt ude' i 'Meny' ved Kirsebærgården.

Og i december 2015 forsvandt posthuset så, et godt og fint byggeri, som mange mente kunne om-

bygges til mange andre formål. I skrivende stund knuses alt og blandes til bortkørsel og intet genbruges!

OHP





## LAFAKs firmamedlemmer

<p>Allerød Bog &amp; Idé Allerød Dyreklinik Allerød Fysioterapi og Træning Allerød Handelsforening Allerød Planteskole Allerød Rotary Klub AllerødTransporten A/S Alt om Blovstrød Bedre Bad Allerød -VVS Aps. Bilhuset Allerød Aps. Birkholm Planteskole A/S Bo' s Autoservice v/ Bo Hansen BoRent Hjemmeservice Aps. Aage Christiansen &amp; Søn Aps. Click Allerød Foto Din Herrefrisør Enevoldsen Kommunikation Anne Franch Møbelpolstring Handelsbanken i Lillerød Karin Hermansen - Guld - Sølv - Ure</p>	<p>Huset Hauberg Krukkerne Blomster og Vin Laser Technical Services A/S Lillerød Brugsforening – KVICKLY Allerød Lillerød Rotary Lynge Erhvervsforening Lynge-Uggeløse Brugsforening Lyngehus Marianne Møllebro - ejendomsmægler Møllehøj Landbrug, Lille Lyngby Nøjstgaard &amp; Vetlov, Statsaut. Revisions-a/s Carl Nielsen &amp; Søn A/S Nordea Allerød People - Organisationsudvikling Republic of Fritz Hansen ROMA Pizzeria &amp; Grill Bar Schouboefonden Skjold Burne v/ Claus A. Østberg V.B. Byggeindustri A/S</p>
---	---

Lokalhistorisk Arkiv og Forening i Allerød Kommune, Kirkehavegård, Kirkehaven 10, Lillerød, 3450 Allerød, tlf. 48 170891. Åbningstid: Tirsdage kl. 9.00-13.00 samt efter aftale med arkivleder Birthe Skovholm på mail eller telefon.

Henvendelse kan også ske til:  
Ole Høegh Post (formand) tlf. 48 17 53 26 (kun aften)  
Wolthersvej 6, Lillerød, 3450 Allerød.



Arkivets e-mailadresse: LAFAK@LAFAK.dk - Hjemmeside: www.lafak.dk

"Nøglehullet" er arkivets og foreningens medlemsblad. Redaktion: Birthe Skovholm, Ole Høegh Post. Tryk: Enevoldsen Kommunikation Aps.  
Oplag: 500 eksp. ISSN 0905-4146

Februar 2016

Fotografier med kendt fotograf: Tony Andersen s. 4, 5. Erik Henningsen s. 26 ø. Familien Jacobsen s. 6, 7 ø, 8 ø. Sylvest Jensen s. 16. Gunner Larsen s. 20. Knud Larsen s. 14. Ole Høegh Post s. 1, 3, 7 n.th. 8 n, 9-11, 15, 19 n, 21, 27. Ole Peters s. 12. Birthe Skovholm s. 7 n.tv. Jan F. Stephan s. 26 n.