

nøglehullet

29. ÅRGANG
NR. 1 • 2012

TIL LOKAL-
HISTORIEN



NYT FRA LOKALHISTORISK ARKIV & FORENING I ALLERØD KOMMUNE



Der har ligget en masse små vandhuller og moser udover det landskab, vi i dag kalder Lillerød. Et af dem, der lå inde i byen, var dette ved Lille Gravensten på Kollerødvej 8. Som så mange andre forsvandt det samtidig med at byudviklingen bød på høje grundpriser, og trist nok forsvandt også det kønne husmandssted, der modsat vandhullet, som blev opfyldt til parcelhusgrunde, blev erstattet af børneinstitutioner. I dette nummer har vi set på Lillerøds vandhuller, og har også fundet en fortsættelse af erindringerne fra det meget gamle Lillerød frem, - det er blevet et tema om stationsbyen.

PROGRAMMET

TIRSDAG den 28. FEBRUAR 2012 kl.19.30 på KIRKEHAVEGAARD:

Ordinær generalforsamling. Dagsorden ifølge vedtægterne

Efter generalforsamlingen viser arkivleder BIRTHE SKOVHOLM udvalgte billeder fra arkivet og fortæller historien om **Butikkerne, kioskerne og ishuse** - fra høkerhandler i landsbyerne til handelscenter i en stationsby.



ONSDAG den 14. MARTS 2012 kl. 19.30 på KIRKEHAVEGAARD:

HUNDREDE ÅR MED SPEJDERE I LILLERØD

På 100-årsdagen fortæller **Ole Høegh Post** historien om nogle drenge fra Lillerød, der i 1912 overtalte en skolelærer til at blive spejderleder og dermed kunne starte 1. Lillerød Tropp under Det Danske Spejderkorps, kun to et halvt år efter at spejderbevægelsen kom til Danmark. Siden har drengespejderne været en fast del af Lillerøds foreningsliv, stærkt præget af et oplevelsesrigt liv i lokalområdet og resten af Nordsjællands natur. Hør og se historien om sammenlagt tusindvis af Lillerød-drenges oplevelser gennem 100 år – det har præget mange af os, og er lokal historie.

SØNDAG den 17. juni 2012

Medlemsudflugt – reserver datoen nu.

LILLERØDS VANDHULLER

Engang lå der mange mindre vandhuller og moser spredt ud over landskabet, og ældre kort viser hvor mange, og hvor de lå. De fleste var uden navn, og flere er fyldt op, når de lå i vejen for landbrug og byudvikling. I dag, hvor "søudsigt" er en herlighedsværdi, kan ødelæggelserne undre lidt, og den tid, hvor nogle af os havde vandhullerne som oplevelses- og tumleplads, med frøer, karusser, sejlskibe eller skøjteløb og glidebaner, er lidt fortid eller begrænset til nogle få tilbageværende by-vandhuller. Heldigvis har vi i arkivet en del billeder, og vi vil her mindes nogle af Lillerøds vandhuller og moser.

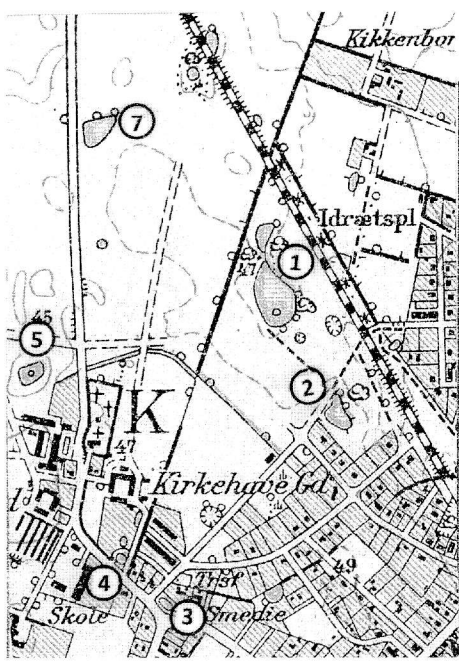
Geddemosen (1) er her endnu takket være firmaet Fritz Hansens Eftl., der i deres 100-år i 1972 skænkede det store område med søen til kommunen mod, at man bevarede det grønne område.

Den for længst nedlagte gård Gravensten i landsbymidten havde jorden fra Frederiksborgvej og ud på den anden side af jernbanen, (se også historien om 'Gråstensvænge' i sidste 'Nøglehul'); og af gården Prøvesten, som havde overtaget arealerne, købte FH al jord ud til banen med henblik på at flytte fabrikken til jernbaneadgang ved Geddemosen.

Geddemosen fungerede som bade-sø, vistnok kun for drenge uden badebukser, som fiskevand og skøjtebane i min barndom i slutningen af 1940'erne og 50'erne, hvor mosen var langt



Geddemosen og græsarealerne var græsning for Kirkehøvegaardens heste, 1939



Kortudsnit 1947: Det nordlige Lillerød med landsbyen og nogle af de beskrevne vandhuller.

uden for byen uden andet end fod-trampede stier, pigtrådshegn og græs-sende køer og heste fra Kirkehøve-

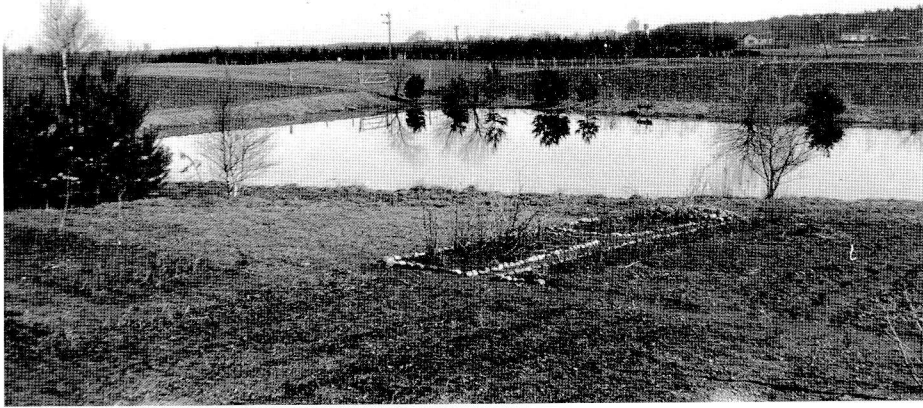


Sankthansaften i Geddemosen i 1949

gaard. Vi mente vist, at vandets tefarve skyldtes kreaturenes efterladenskaber og lod være med at drikke af vandet! På østsiden var der lidt grusbund og nogle store sten til at springe fra, og på den anden side var af og til hjemmelavede 'vipper'. Navnet kom fra mosens gedder, og der var udsat flod-



Geddemosen var i lange perioder Lillerøds badesø. 1951



Signalmosen - og signalet - set fra byggeplads på Rønnealle 28 i 1939

krebs, som kunne hives ud af mudderbrinken.

I de år inviterede FH til årlige sankthansbål, gerne på en stor flåde, der efter tænding (med celluloselakafskræb) blev trukket ud midt på søen. Det var de badende drenge, der fik lov at svømme over til den anden side med rebet og som dagen efter havde en so-det flåde til leg.

I 1929 lod spejdervelgøren Chr. E. Hansen (FH) byens spejdere bygge en lille muret hytte ved Geddemosen, og i mange år efter at den var nedbrændt, kunne man ane fundamentet og nogle overgroede mursten.

Selv er jeg vokset op ved "vores" vandhul, **Signalmosen** (2), der lå mellem Rønnealle og jernbanen, hvis høje signal har givet navnet. Adgangen fra byen til søen var i ældre tid kun den markvej fra Frederiksborgvej, der omkring 1949 blev til Lindealle og meget

senere også til Egealle. Da FH udstykkede området til selvbyggergrunde til sine ansatte i 1930'erne, blev Rønnealle ført helt op til mine forældres hus (nr. 28) ud for Signalmosen, og langsomt blev mosen omkranset af huse. Men hvilken herlig legeplads i baghaven: her blev sejlet med hjemmelavede sejlskibe i alle størrelser, fisket skaller og karusser eller haletudser og løbet på skøjter og glidebane, når isen



Signalmosen set fra taget af Rønnealle 28 i 1939: Der er åbent hen til banen, (anes bag skorstenen) husene er på Bakkevej, øst for banen.



Signalmosen fik besøg af en svane nu og da. Her i 1960, hvor der er kommet huse på østsiden, efter at Kastaniealle var blevet forlænget

var til det. Det gik lidt ud over mosens krat og vores have, når der skulle skaffes kæppe til ishockey-stave.

Signalmosen var for mudret og tilgroet med vandpest og med grimme igler, til at den blev (frivilligt) badested - og med sine knap 60 meter for lille. I det nordlige hjørne med dunhammer og hængesæk yngede gerne blishøns, og der var brune og grønne frøer overalt. Min far har fortalt, at han efter isvinteren i 1941 måtte køre et par trillebørene med store, rådne ål til nedgravning; mærkeligt i en så isoleret mose, men en vandfyldt grøft havde vel forbindelse til 'Søgrøften' og dermed Kollerød Å – og ålens veje er jo uransalige!

Signalmosen var der hele ens lykkelige barndom som noget uforanderligt, stedet hvor mange drenge mødtes året

igennem, eller hvor man kunne fordybe sig. Også efter at de små træskibe med master og papsejl blev erstattet af tømmerflåder og min brors lille hjemmebyggede sejljolle (efter opskrift i 'Populær Mekanik') og siden også af fjøllede ungdomsvenner i kano under festerne i den lyse sommernat - eller måske svaner på besøg.

Men da man sidst i 1960'erne kloakerede den nye Egealle, forsvandt vandet, og vognmanden på den anden side af mosen fik lov til at overtage den triste rest af vandhullet, der blev fyldt op med affaldsjord fra vejarbejder i Lillerød. En skønne dag lå der tre parcelhuse, som ikke vidste, at det var her, vi slog smut og befriede vore skibe med stenkast, når de hang fast i vandplanterne – eller nu funderer over, hvad der er nedenunder deres huse!



Lillerød. Gadekæret, postkort 1930'erne

Men der er og var flere populære vandhuller i Lillerød:

For det første naturligvis **Gadekæret** (3) ved Frederiksborgvej, som vi her i bladet ofte har omtalt. Især fordi man har så svært ved at fatte, at nogen kunne finde på at fylde det op i 1952 for at føre vejen lige hen over. I ramme alvor har LAFAK flere gange foreslået vejen tilbageført i et trafikdæmpende sving uden om et genskabt gadekær, det burde være en enkel måde at rette op på nogle af planlægningens fadæser.

Til gengæld er **Sprøjtedammen** (4) og en af flere smådamme ved Kirkehøvegaard her endnu. På et fint naivmaleri fra 1897 af gården kan man se en dam helt oppe, hvor den finske badstue nu står, men netop Sprøjtedammen har som branddam været bevaret på andre betingelser.

Ved Hvidesten (5) ligger endnu et lille vandhul, og på kortene over Lillerød er der indtegnet en hel del små vandhuller, som vi ikke ved noget om, bl.a. **bag Lillerød Kro** (6). Og ved Frederiksborgvej, halvt ude **ved viadukten**, (7) lå et lille kedeligt hul, der blev opfyldt af den lokale skraldemand i 1950'erne ligesom lossepladsmosen nede ved Allerødvej i Allerød.

På Kollerødvej havde landbrugsejendommen **Lille Gravensten** (8) et vandhul på græsmarken lige vest for gården og tæt på vejen, ligesom mange gårde og husmandssteder udenfor byerne også bevarede små vandhuller til kreaturvanding og opstramning af hestevogne med løse samlinger. Vandhullet, der lå centralt i Lillerød, blev en flittigt benyttet skøjtebane i gode vintre.



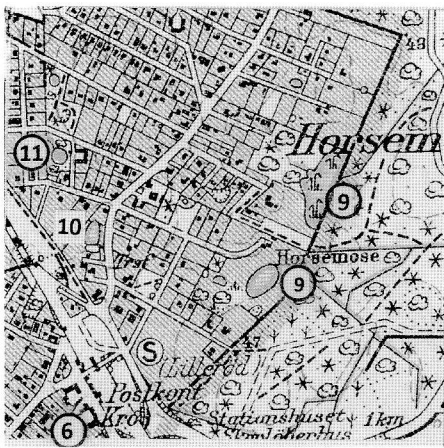
Lille Gravenstens vandhul ved Kollerødvej 8 mens her var åbent land. Husene i baggrunden er Frederiksborgvej 23 og Kratbjergvej 7. Ca. 1930

I **Horsemosen** (9) var også en del moser, først og fremmest mosen, der med flere vandhuller gav bydelen navn, og som stadig ligger smukt ved skovgården til Tokkekøb Hegn - om end noget beskåret. Ældre kort viser en masse

små vandhuller, som alle er opfyldte. Det bedst kendte er nok det, der lå ved **Lillerød Spånkurvefabrik** (10) på Tokkekøbvej. Vandhullet tjente til at holde de fyrrestammer våde, som i kortere stykker blev kløvet og høvlet



Horsemosen, 1920



Kortudsnit 1947: Det nordlige Lillerød med landsbyen og nogle af de beskrevne vandhuller.

til millimetertynde strimler til kurvefletning, - glimrende beskrevet i Per-Olof Johanssons bog om 'En tid med spånkurve'. Leg på de rullende stammer var ikke ufarlig og naturligvis forbudt, men man hører stadig folk, der siger, at de da havde været på tømmerflådning i Horsemose! I dag

er vandspejlet erstattet af en ufarlig græsplæne, for familien, der byggede moderne på grunden med sødsigt, frygtede nok med rette for børnenes vovemod ved vandhullet – og fyldte det op.

Den ene af Horsemosekvarterets oprindelig kun to landbrugsejendomme, **Sandholmgaard** (11) på Sandholmvej, havde et kønt lille vandhul ud for gårdspladsen, hvor der nu – rigtigt gættet – ligger nogle parcelhuse på de frastykkede grunde.

Siden Lillerød voksede ud over alle grænser, er også **Nissens Mose** (12) og **Arnes Mose** (13) i 'Lillerød Øst' blevet en del af byens vandhuller, i nyere tid opkaldt efter gårdejerne på Renholtegaard (Nissen) og Skovvanggaard (Arne Frederiksen).

Arnes Mose, der ligger ved Poppelvej, har været kendt og brugt af Lil-

Lillerød Spånkurvefabriks vandhul med fyrrestammerne, postkort 1917





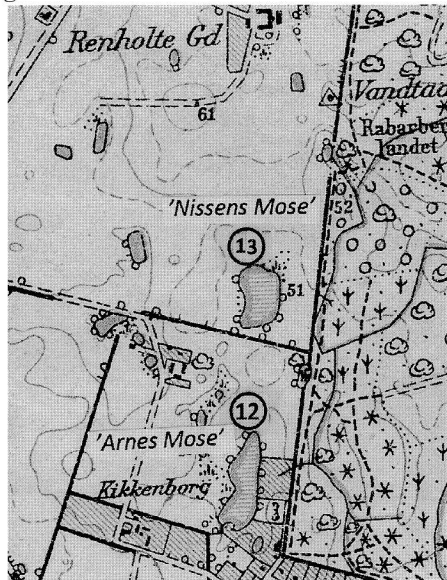
'Hvidehus' på Hvidehusvej 31 med både i egen sø - og ingen naboer, ca. 1948

lerødderne i lang tid, og har været både badesø, sejl- og fiskevand, skøjtebane og engang brugt til tørveudnyttelse. En mand på Gravenstensvej havde et sommerhus på en stor grund ved nordenden, hvor han som aktiv jæger nok har hentet en and nu og da, og den sydlige ende hører stadig til

Gården Sandholmgaard på Sandholmvej kunne spejle sig i eget vandhul indtil slutningen af 1960'erne

Møhl-familiens ejendom. Arnes mose, som ikke hed noget dengang, var det nordligste af Lillerød, og mosen lå i

Kortudsnit 1947: 'Lillerød Øst' med vandhuller og skovbryn inden udstykningerne.





'Arnes Mose' set mod vandtårnet, 1950'erne

åbent land indtil bebyggelsen af 'Lillerød Øst'.

Der kan opremses eller beskrives flere vandhuller fra resten af kommunen, - her er kun medtaget dem fra Lillerød, selvom vi i dag også synes, at Allerød og en del af Lyngby Overdrev hører

med her. Men vi er sikre på, at nogen ved meget mere og har oplevelser fra deres vandhul.

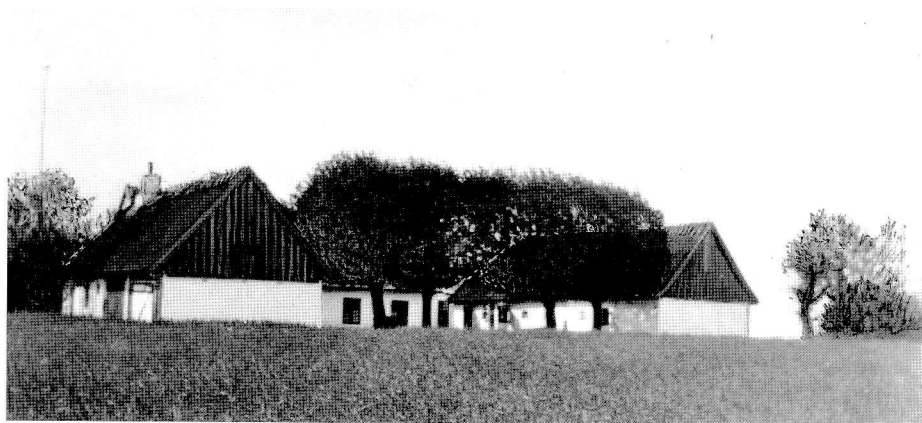
Det vil vi gerne høre om i Nøglehuls-redaktionen!

Ole Høegh Post

Et mærkeligt motiv: Nogen har trykt et kort med et billede af et (vand)hul(6) i jorden mellem Madsensvej og Amtsvej, bag kroen. "Vort Hem" er 'Lilladal', Madsensvej 4, t.v. for villaerne Tekla og Vito på Stationsvej. 1905

Parti fra Lillerød





Lillerød Skole fra 1823 fungerede indtil skolen på Frederiksborgvej blev bygget i 1910. Der har været ganske langt for en lille dreng i træsko, helt fra Skovvanggaard nordligt i byen. Foto fra ca.1912.

I Nøglehullet 2/2011 bragte vi et uddrag af Theodor Frederiksens erindringer, som han nedskrev i 1927. Th. Frederiksen var født i 1880 på ejendommen Skovvang, der senere har givet navn til stadion, børnehaven og skole, og som det fremgår, var han i familie med næsten hele byen. For at lette læsningen har vi indsat kantede parenteser [] med kommentarer.

HISTORIER FRA LILLERØD (2)

Af Theodor Frederiksen

Skoletid

Som tidligere fortalt, gik børnene fra Kollerød og Lyng Overdrev til Lillerød Skole [Gl. Skolegård på Kollerødvej 49-51] til først i 1890'erne.

Mellem drengene fra Lyng Overdrev og drengene fra Lillerød bestod der et spændt forhold, som jævnligt gav sig udslag i små skærmydsler, når man på hjemvejen fra skole var kommen der-

til, hvor Lyngvejen drejer af [Gl. Lyngvej/Kollerødvej-krydset]. Til tider kunne kampen være så langvarig, selvfølgelig ledsaget af råben og skrigen, at den ikke endte, før lærer Bøgh viste sig udenfor skolen, hvor han stillede sig, til én af drengene fik øje på ham. Så var kampen forbi med det samme for den dag. Som regel var det jo kun med munden, eller når det gik hårdt til, med næverne, at man bombarderede hverandre. Men det skete dog, at man også kunne bruge farligere våben, og det fik min bror at føle. Han kom nemlig en vinterdag hjem fra skole med et blødende sår i panden. Det var snesjap, og en dreng fra 'Lyng-partiet' havde fået held til at give ham en rigtig hård snebold.

Til mine bedste minder fra min skoletid hører de to årlige eksamener. Den dag var man i sit nyeste puds med sko på fødderne, (til daglig gik man altid med træsko) og i lommen



*Mathias Hansen Bogh, Lillerød Skoles
enelærer i mange år*

nogle skillinger til at købe slikkerier for. Selve eksamenen var som regel snart overstået, det var jo i gamle provst Brasens tid, men næsten hele resten af dagen tilbragte vi børn med leg på 'Eksamensbakken' i Ravnholt Skov [Kratbjerg].

I min skoletid var det en næsten ukendt ting med tornyster, flere end to drenge var der – så vidt jeg husker – ikke, der havde tornyster. Jeg havde et ternet tørklæde, som jeg knyttede mine sager ind i. Jeg havde et grønt pennalhus af blik, og når jeg løb, holdt griflen og penneskaffet et værre hus inde i dette metalhylster.

Offer

En del af præstens og lærerens løn bestod indtil omkring århundredskiftet af penge, som sognets folk havde pligt til at ofre til dem. Denne ofring fandt sted tre gange om året, på jule-, på-

ske- og pinsedag. Pengene blev lagt i sedler, såkaldte offersedler, som for præstens vedkommende var blå, mens lærerens var hvide. Samtlige offersedler blev sendt rundt til hjemmene med skolebørnene, som gerne påtog sig dette hverv. Jeg husker, at man var næsten helt stolt af at blive betroet jo flere jo bedre, at dele ud. På den ene side stod der skrevet fra hvem, offeret var, f.eks.: "Højtidsoffer fra Gårdejer Peter Nielsen, Hustru og børn." Når det, man ville ofre var lagt i sedlen, blev den lukket på samme måde som de små pakker med hovedpinepulver. Og på den udvendige side stod der så henholdsvis "Præsten" eller "Bogh".



Lillerød Kirke pyntet til høstgudstjeneste. 1926

Når den første salme efter prædiken blev sunget, fandt ofringen sted. I en lang række bevægede folk sig op omkring alteret på hvilket præstens offer blev lagt, og på tilbagevejen blev så lærerens offer lagt i den såkaldte 'degnestol' under prædikestolen. Tjenestefolk havde vistnok også pligt til at ofre, men det var vist sjældent, de gjorde det, i hvert tilfælde kan jeg huske, at til tjenestefolkene var der gerne splinternye offersedler, hvilket jo var bevis på, at sedlerne aldrig vendte tilbage igen.

Horsemosen

Selve Lillerøds udseende har i meget betydelig grad forandret sig siden 1880 og til dette øjeblik, (1927) og antallet af huse er steget meget betydeligt. I det såkaldte Horsemosekvarter var der kun fire huse, nemlig det gamle hus overfor 'Solhøj' [Tokke-



Vi er ikke helt sikre på placeringen af dette gamle "Hus i Horsemosen".

købvej 41], hvor der tidligere havde været pottemageri. (Den ejendommelige gule urtepotte, som vi endnu har, har sin oprindelse fra dette pottemageri, hvis ejer hed Bennecke.) Desuden det gamle lave hus [Kirsten Stenhuggers] imellem direktør Kroghs ejendom [Skovbrinken 34] og 'Hvide Hus' [Hvidehusvej 31], og endelig den gamle teglhængte del af det nu-

En ydmyg Tokkekøvej med Lervarefabrikkens 'fabrikant'-villa og den teglhængte værkstedsbygning (nr. 22 og 24) Udateret postkort.





"Direktør Krogh"s ejendom på Skovbrinken 34, et om- og tilbygget lille bondehus. Frederik Krogh og hustru er indsat, og 'Kirsten Stenhuggers' står ved træet.

værende Pottemageri [Tokkekøbvej 24]. Men foruden pottemageriet med tilhørende ovn, var der i den vestlige del to beboelseslejligheder, en mod nord og en mod syd.

Det stråttækkede hus, der ligger lige bag de to små tvillingehuse ved vejen til direktør Kroghs villa, fik sin nuværende plads i mine drengår. Det havde tidligere ligget nede ved min morbrors daværende ejendom 'Sandholmgård' [Sandholmvej 9] og blev da benyttet til tørvehus.

Dengang bestod underdelen af bindingsværk med lervægge. Senere blev det så overdraget til en mand, som hed Kristen Johansen og som ejede den jordlod, på hvilken huset nu ligger. Flytningen af huset foregik på den måde, at lervæggene blev fjernet, der-

efter blev der anbragt nogle lægter på kryds og tværs i huset, dels til at holde huset sammen, og dels til at bære i. En del naboer og bekendte blandt andre også far, mødte så på en aftalt dag, og bar hele huset med taget på, det forholdsvis lange stykke vej. Flytningen varede da også omtrent hele dagen selvom de gik den nærmeste vej over markerne.

Langs den nordlige side af vort tidligere overdrev ligger en smal strimmel jord, på hvilken villaen 'Brynet' [Tokkekøbvej 58] nu ligger. Denne jordlod har tidligere været en slags overdrev til Jacob Andersens ejendom i Børstingerød, men i min barndom tilhørte den ejeren af den ejendom overfor Lillerød Station, hvor der



Kortudsnittet fra 1898 viser tydeligt, hvor få huse der var i Horsemosen

senere blev kro. [Derefter IRMA og i dag Hvidevarehuset ELplus og Fakta]. Ved århundredskiftet solgte ejeren jorden til Hans Høyer, der lod opføre den firkantede villa 'Brynet'. Den del af Tokkekøb Hegn, som grænser op til vort tidligere overdrev, kaldes fra gammel tid 'Tykke Overdrev', og min mor har fortalt, at ifølge gamle beretninger fra hendes forfædre, skal der her have været en engelsk kavallerilejr i 1807, mens englænderne belejrede København. Som bevis for denne beretnings troværdighed kan anføres, at der tidligere ved pløjning meget ofte fandtes gamle hestesko i den nederste del af vort overdrev.

I min ungdom så vi ofte, når vi arbejdede i overdrevet, en kone med et par



Lillerød Kro, 1913

store kurve, som hun bar i et åg. Hos pottemageren fik hun fyldt kurvene med lertøj, som hun så forhandlede nede i Karlebo sogn, hvor hun boede. Om det nu var fordi, at bemeldte kone havde sin gang her, ved jeg ikke, men i hvert tilfælde kom stien gennem overdrevet og ind gennem skoven til at hedde 'Pottemagerstien', og kaldes jo endnu således.

Vejen fra Pottemageriet og til jernbanen var, om muligt endnu mere berygtet i gamle dage end nu. Man havde endda hele to gange 'rettet' lidt på den ved at skære lidt af 'puklerne' og indtage et tilsvarende stykke på modsatte side. At der på denne måde ikke blev nogen ideal vej, ses den dag i dag. Mosen ved højre side af vejen kaldtes 'Sækken', og bakken eller højeddraget syd for mosen kaldtes for 'Sækkebakken'. Det areal mellem Pottemageriet og 'Gartner Dams Hus' [Tokkekøbvej 2] har i ældre tider været overdrev til Renholtegård, og gartner Dams ejendom, samt arealet hvorpå den nuværende godsplads [i dag p-plads] på stationen findes, var indtil omkring århundredskiftet overdrevet til Toftehavegård [ved Hvidesten].





Gartner Dams hus overfor stationen i 1906 - med et kig ud over det ubebyggede Horsemosekvarter, fra en frokostpause på godsterrænet ved banen.

LURMÆRKET MUSIK

I 1998 indspillede Royal Danish Brass en CD, hvor der på flere af numrene blev spillet på de gamle lurer fra Brudevælte. Ingen ved som bekendt, hvordan lurerne blev brugt, og hvordan de lød i sin samtid. Men derfor er det da alligevel interessant at høre lyde fra dem!

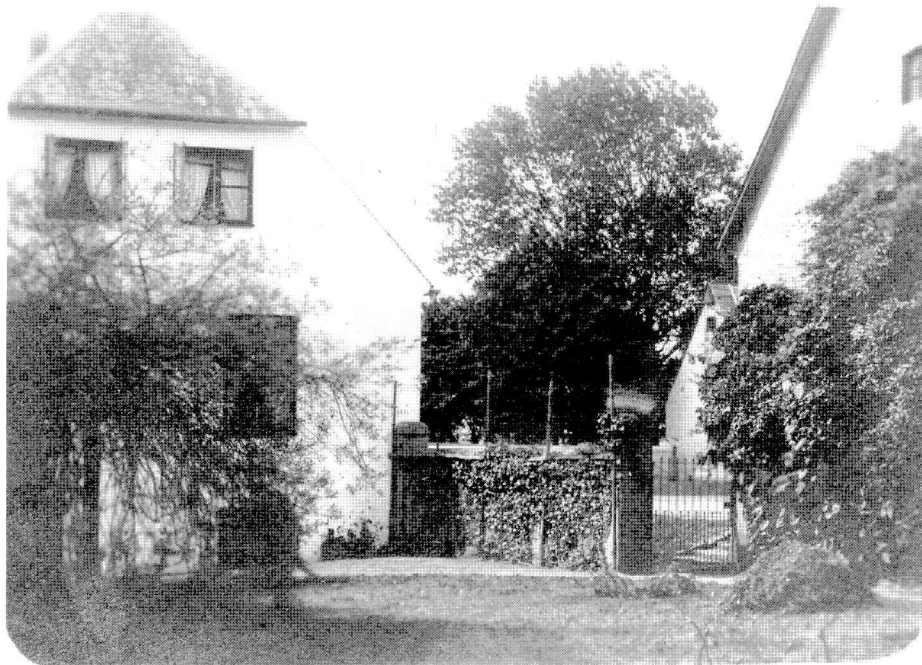
Samme band har nu udsendt en ny CD. Orkesterlederen Kjeld Jørgensen har fundet en englænder, Wilfred Heaton, som er tidligere 'Frelsens Hær'-musiker i England



og har valgt nogle krævende men iørefaldende stykker af Heaton at spille for et hornorkester.

Men hvad der især er interessant for os i Allerød er, at det af CD'en fremgår, at orkesteret har fået et nyt logo – en lur! Smør har jo hidtil forsøgt at monopolisere lurmærket, men sprogligt har danskerne i mangfoldige år sat 'lurmærket' foran gedigne danske ting og sager, og det kan vi jo her i det lurmærkede Allerød kun synes er udmærket.

POJ



Høveltegaard blev nedrevet i 1917 og genopbygget i 1919 i en ny version. Her ses vores eneste foto af den gamle gård. Før 1906.

FALKENHØJGÅRD OG KAPTAJN CHRISTMAS

Lige opad Sønderskovs skovbryn og helt mod vest i Høvelte ligger Falkenhøjgård. I dag er der vildtplejestation og økologisk landbrug, men gården har også en spændende historie, der går helt tilbage til begyndelsen af 1800-tallet og Englandskrigene.

Ejendommen har været i samme slægts eje i seks generationer, og vi har besøgt Poul E. Jensen (femte generation) og hans datter Ingrid Heinz og hørt om gårdens historie.

Familietraditionen fortæller, at:

”Gården kom i familiens eje i 1812, hvor Poul Jensens tipoldefar, Niels Larsen, fik skøde på huset. Han var avlskarll på Høveltegaard, og dens ejer havde været i England og ’lavet et

eller andet’ – fornærmet nogle enlændere. Da englænderne gik i land på Sjælland i 1807 i forbindelse med bombardementet af København, ville Høveltegaards ejer derfor ikke mødes



Kaptajn John Christmas

med de engelske besættelsestropper, og avlskarlen gemte ham i en stenkiste (stensat bro) under Kongevejen ved Carinavej og sørgede for mad til ham. Som tak for dette fik avlskarlen skøde på ejendommen i 1812.”

Det er jo en rigtig god historie, men når man går den lidt efter, bliver den endnu bedre, selvom 200 års mundtlig overlevering har 'slidt' lidt på fakta.

Fra 1799 til 1814 var Høveltegaard ejet af englænderen John Christmas, der var kaptajn. Som engelsk handelsmand havde han gode forbindelser i Indien, og han blev udnævnt til supercargo på skibet 'Caroline Marie' i 1788 og udvalgte og købte varer på handelshuset Blacks Enke & Co's vegne i de indiske byer.

Kommercekollegiet, der varetog alt vedrørende industri, handel og søfart udstyrede ham med en dansk søofficersuniform, som han dog kun måtte

bruge, når han var syd for ækvator.

Efter endnu to rejser til Indien, begge gange som kaptajn, slog han sig ned i København, og levede som en rig mand.

I 1799 købte han Høveltegaard, og man forstår godt, at han ikke ville møde de engelske besættelsestropper i 1807, for de ville opfatte ham som forræder, når han havde sejlet under dansk flag.

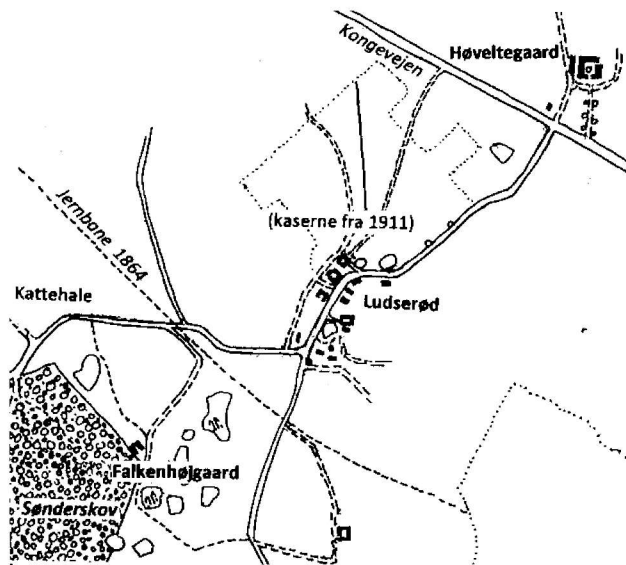
Kilderne

Hvis vi går til de skriftlige kilder, finder vi 'familietraditionens avlskarl' (1. generation på Falkenhøjgaard) i folketællingen for Blovstrød 1801. Han hed Niels Larsen, og i 1801 var han 31 år, ugift og tjenestekarl på Høveltegaard. Det oplyses i bemærkningerne, at han "har tilsyn med Capt. Christmas' lystgård", og det passer jo fint med familietraditionen.

I 1806 var han blevet gift med Anne

Vejen mellem Ludserød (Høvelte) og Falkenhøjgaard ved Sønderskov blev skåret over af banelinien i 1864. Landsbyen Ludserød i Blovstrød Sogn havde 4 gårde og fik eksproprieret den meste jord til kaserne, der afløste teltejerne i 1911 – og som fik navn fra Høveltegaard, der lagde al jord til øvelsesområdet.

Forst i 1922 (?) afskaffede man navnet Luserød "formedels den uheldige klang"; man kunne ikke "ligge soldat" et sted med det navn!





Falkenhøjgaards gårdsplads i 2005

Andersdatter, og de fik deres første barn, Søren, den 27. april. I kirkebøgen står, at Niels er husmand og nu bor i et hus under Høveltegård, der hed 'Waldheim'.

Da avlskarlen blev gift i 1806, fik han altså lov til at bo i huset, der tilhørte kaptajn Christmas, og det kan godt passe, at Niels holdt Christmas gemt i 1807, for det er ikke oplyst, hvor kaptajnen ellers skulle være. Foruden Høveltegård ejede han 'Rolighed' ved Vedbæk, men den var besat af englænderne, og i 'Høveltegaards Journal' ¹ oplyses det, at kaptajnen og jomfruen 'ikke er til stede' på Høveltegård.

Jomfruen, der omtales, må være Christine Boldt, der fødte Christmas en

datter den 20. oktober 1807, samme dag som englænderne forlod Sjælland med den danske flåde. ²

Familien på Falkenhøjgård har stadig det gamle skøde på ejendommen fra 1812. Heraf fremgår det, at kaptajn Christmas *sælger* en parcel med tilhørende hus 'Waltenheimshuset kaldet' for 550 rigsdaler til Niels Larsen. Her husker familietraditionen galt, men huset kom under alle omstændigheder i familiens eje i 1812, og den har altså 200 års jubilæum på gården i år! Ved giftemål og opkøb blev jordtilliggendet efterhånden så stort, at der ikke længere var tale om et hus, og da 4. generation i 1910 overtog 'Falkenhaughus', omdøbte de ejendommen til Falkenhøj.



Vi har naturligt nok ingen billeder af den ældste Falkenhøjgaard eller 'Waldheim', men set i disse år (2011) ligger den gamle uspolerede gård stadig smukt ved skovbrynet til Sønderskov.

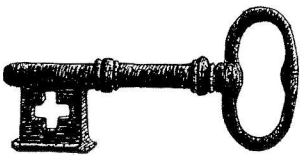
Christmas solgte Høveltegård i 1814 efter Statsbankerotten, men erhvervede ejendommen igen i 1820 og havde den indtil sin død i 1822.

Birthe Skovholm □

Kilder og litteratur:

¹ Se: Nøglehullet 2006/3 s. 14-18

² The Life of Captain John Christmas 1753-1822 By Lawrence Christmas and Susanne Christmas. 2007 <http://christmas.whturner.com/johnsmithchristmas.htm>



NY BOG FRA STENLØSE

Stenløse Historiske Forening udgav sidste år en lille bog med titlen 'Fattigforsørgelses- og arbejdsanstalt i Ganløse' redigeret af Hugo Odgaard. Bogen omhandler den næsten glemte anstalt i vores nabokommune, der bl.a. modtog 'lemmer' fra Lyng-Uggeløse kommune. Den bringer autentiske og ind imellem hjertegribende breve mellem anstalt, kommuner og mange af de triste skæbner, der havnede på anstalten i slutningen af 1800-tallet.

Bogformat (170 x 240) 97 sider, ill.
Pris 90 kr.

Kan købes hos:
Stenløse Historiske Forening
Stenløse Lokalarkiv
Bibliotekerne i Stenløse og Ganløse
Stenløse Bøger og Papir.

GULDBRYLLUPSGAVE 1885

Af Mette Christensen

I forbindelse med en gennemgang af min far, arkitekt Georg Jensens papirer, finder jeg to guldene indsamlingslister fra omkring 1885. Det drejer sig om indsamling til en pengegave til et guldbrudepar, daglejer Jens Henriksen og Johanne Hansdatter fra Kettinge, som er mine tipoldeforældre.

På initiativ af gårdejerne Mads Hansen og Jørgen Jensen begge af Kettinge, blev der lavet to indsamlingslister, én for Blovstrød/ Ovensogn og én for Nedensogn/Kettinge, Sjølsmark, Slutterup og Tokkekøb.

Øverst på listerne står som følger:

Onsdagen den 28de dennes hos Hver Hustru Jens Henriksen og Hustru i Kjettinge afholde deres 50 årige Bryllupsdag, og for at kunne yde disse gamle Ægtefolk en lille Pengegave ere undertegnede Mænd traadt sammen for hver i sin kreds at ombære en Liste til Beboerne i Blovstrød Sogn'.

Som man kan læse, er bidragene af meget forskellig størrelse. F.eks. gav præsten Carl Brasen 10 kr., hver af de to initiativtagere 5 kr., købmand Sidenius 3 kr., og skomager Hansen og musiker Carl Petersen 1 kr.

Onsdagen den 28de dennes hos Hver Hustru Jens Henriksen og Hustru i Kjettinge afholde deres 50 årige Bryllupsdag, og for at kunne yde disse gamle Ægtefolk en lille Pengegave ere undertegnede Mænd traadt sammen for hver i sin kreds at ombære en Liste til Beboerne i Blovstrød Sogn'

Jørgen Jensen Kjettinge Mads Hansen Kjettinge

Navn	Beløb	Samlet
Blovstrød		
Præsten Carl Brasen	10	10
Jørgen Jensen	5	15
Mads Hansen	5	20
Carl Petersen	1	21
Sidenius	3	24
Hansen	1	25
Kettinge		
Jens Henriksen	50	75
Johanne Hansdatter	30	105
Jørgen Jensen	1	106
Mads Hansen	1	107
Carl Petersen	1	108
Sidenius	1	109
Hansen	1	110
Hansen	1	111
Petersen	1	112
Petersen	1	113
Petersen	1	114
Petersen	1	115
Petersen	1	116
Petersen	1	117
Petersen	1	118
Petersen	1	119
Petersen	1	120

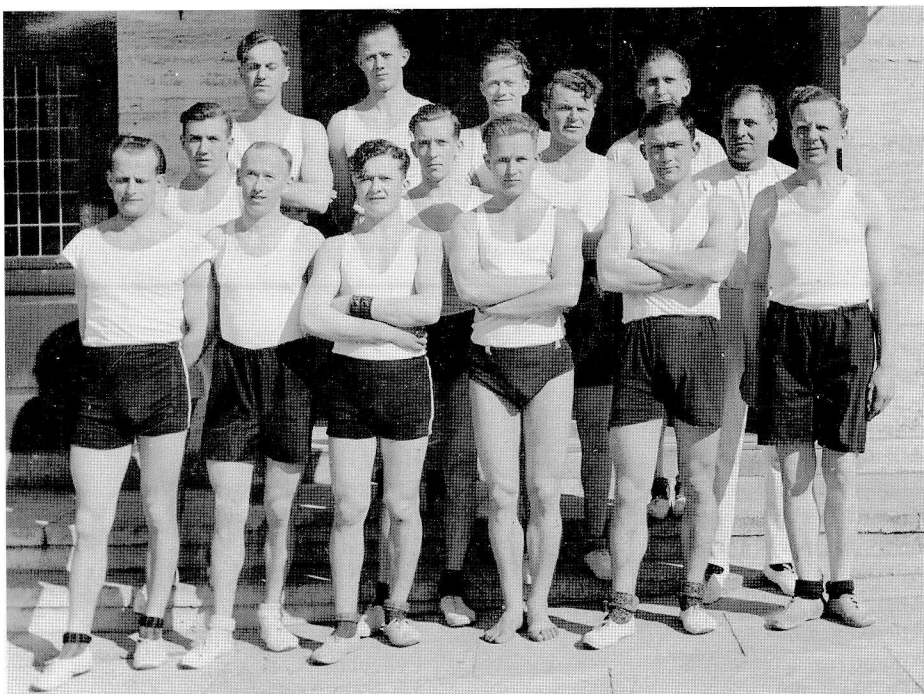
Indsamlingslisterne bærer præg af at have været på mange køkkenborde til underskrift.

Det indsamlede beløb blev i alt 78 kr. og 16 øre.

Ja, dette var en lille hverdagshistorie fra et af livets højdepunkter, et guldbrud, og det 'sociale netværk' var naboerne, der bidrog med et fint initiativ, så det forhåbentlig blev en mindeværdig dag for guldbrudeparret.

Jens døde den 10.12.1886, 83 år gammel og Johanne døde den 11.1.1887, 79 år gammel.

□



I Nøglehullet 3/2011 viste vi på s. 18 et foto af Lillerød Idrætsforenings herrehold ved den årlige gymnastikopvisning på Hotel København i Hillerød, men af pladshensyn undlod vi at skrive navnene på gymnasterne - de kommer her: Bagerst fra venstre: Poul Andersen, Finn Nielsen, Svend Åge Bengtson og ukendt. Midterste rk.: ukendt, ukendt, Arne Frederiksen og Niels Pedersen (instruktør). Forrest: Robert Longaa, Lars Vinsted, Ole Jørgensen, Henning Poulsen, Søren Hjalmer Petersen og Viggo Jensen.

MEDLEMSKONTINGENT FOR 2012

På sidste års generalforsamling blev det besluttet at foretage en mindre forhøjelse af medlemskontingent for at hjælpe en smule på foreningens stramme økonomi. De nye satser for 1 års medlemskab er:

Medlemskab, almindeligt	185 kr.
Medlemskab, pensionister	110 kr.
Medlemskab, sponsorer	425 kr.

Som noget nyt vil det være muligt at tilmelde sig **Betalingservice**. Det skulle fremtidig gøre det både nemmere og billigere for foreningen at opkræve medlemskontingent, men vi gør opmærksom på, at det selvfølgelig stadigvæk vil være muligt at indbetale medlemskontingent kontant på Arkivet på Kirkehavgård. Indbetalingskort udsendes separat i år.



TIL AFS

ceha

All

LAFAKs firmamedlemmer

Allerød Bog & Idé	res	<input type="checkbox"/>	Karin Hermansen Guld - Sølv - Ure
Allerød Elektrikeren			Huset Hauberg
Allerød Foto 2 Aps.	tr	<input type="checkbox"/>	Krukkerne Blomster og Vin
Allerød Fysioterapi og Træning			Laser Technical Services A/S
Allerød Handelsforening			Lillerød Brugsforening –
Allerød Planteskole			KVICKLY Allerød
Allerød Rotary Klub			Lillerød Rotary
Allerødlægerne			Lynge Erhvervsforening
AllerødTransporten A/S			Lyngehus
AOC Engholm			Marianne Møllebro - ejendomsmægler
Bedre Bad Allerød -VVS Aps.			Nejstgaard & Vetlov, Statsautoriseret
Bilhuset Allerød Aps.			Revisions-A/S
Bo' s Autoservice v/ Bo Hansen			Carl Nielsen & Søn A/S
BoRent Hjemmeservice Aps.			Nordea Allerød
BrilleHuset Allerød v/ Lene Krogh			Axel Rasmussen & Søn A/S
Aage Christiansen & Søn Aps.			Schouboefonden
Enevoldsen Kommunikation			Skjold Burne v/ Claus A. Østberg
Handelsbanken i Lillerød			V.B. Byggeindustri A/S

Lokalhistorisk Arkiv og Forening i Allerød Kommune, Kirkehavegård, Kirkehaven 10, Lillerød, 3450 Allerød, tlf. 48 170891. Åbningstid: Tirsdage kl. 9.00-13.00 samt efter aftale med arkivleder Birthe Skovholm.

Henvendelse kan også ske til:
Ole Høegh Post (formand) tlf. 48 17 53 26 (kun aften)
Wolthersvej 6, Lillerød, 3450 Allerød.



Arkivets e-mailadresse: LAFAK@LAFAK.dk - Hjemmeside: www.lafak.dk

"Nøglehullet" er arkivets og foreningens medlemsblad. Redaktion: Birthe Skovholm, Ole Høegh Post. Tryk: Enevoldsen Kommunikation Aps.
Oplag: 500 eksp. ISSN 0905-4146

Februar 2012

Fotografier med kendt fotograf: August Andersen s. 13 n, Sylvest Jensen s. 10, Axel Nielsen s. 12, Søren Hjalmar Petersen s.11, Ole Høegh Post s. 2, 6, 20-21, Viggo Høegh Post s. 3, 4 og 5.