

TIL LOKAL-
HISTORIEN



NYT FRA LOKALHISTORISK ARKIV & FORENING I ALLERØD KOMMUNE



Stationsbygningen i Lillerød opførtes i forbindelse med Nordbanens etablering, der må have strakt sig over nogle år inden åbningen i 1864. Arkivets fine fotografi er desværre udateret, men vi regner med et af de sidste år af 1800-tallet. Her ses døre ind til ventesale for 3. og 1.-2. Klasse, nogle store lygter og et mylder af reklamer på emaljeskilte mm. På muren er malet hvor mange 'miil' der er til København (og Helsingør). Desuden ses et malet træskilt med navnet 'Lillerød Station', ikke bare Lillerød - eller Allerød, som stationen blev omdøbt til i 1952. Efter skiftende behov har man udskiftet døre med vinduer, nedlagt ventesale, restaurant eller tjenesteboliger. Vi har fulgt med i bygningens stilsift i denne udgave af 'Nøglehullet'.

PROGRAMMET

SØNDAG den 19. JUNI kl. 14 til ca.17

Sommerudflugt – Rundt om Storedam

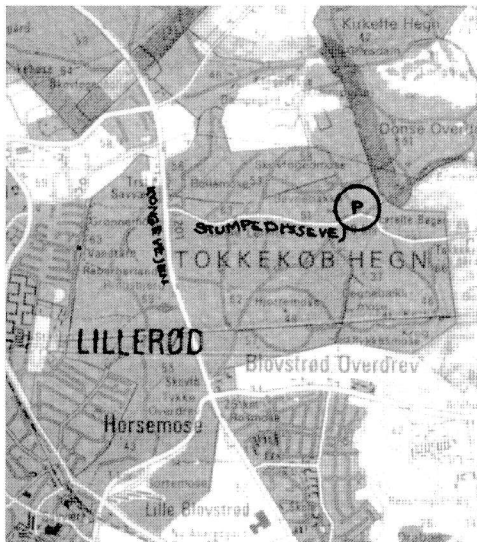
Årets sommertur vil være en gåtur gennem Tokkekøb Hegn og rundt om Storedam, et naturskønt område med en masse historie. Man plejer at inddele verdens befolkning i dem, der har været rundt om Storedam – og de, der bare venter på det!

Storedam ligger i statsskov, og vi er nødt til at parkere biler i nogen gå-afstand fra søen, hvorfor man må forberede sig på i alt ca. 5 km. Ikke meget med tid nok og pauser på velvalgte steder, men alligevel: med godt fodtøj og påklædning efter vejret.

Undervejs vil OLE HØEGH POST fortælle om søens spændende historie og finde den rette vej gennem terrænet - og LAFAK nok byde på en forfriskning.

Mødested: Parkeringspladsen på Stumpedysselvej ved Krudthusvej, midt i Tokkekøb Hegn.

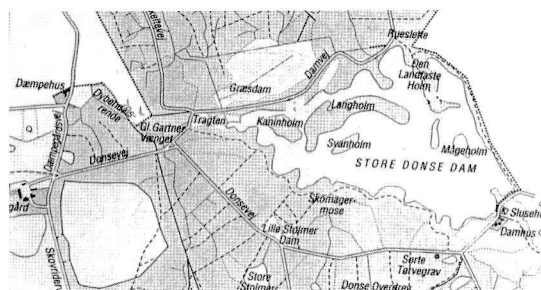
(Mødestedet er ca. 3,5 km fra Allerød Station)



STOREDAM

Storedam, der er blevet kaldt Danmarks smukkeste skovsø, ligger nordligst i Tokkekøb Hegn og egentlig udenfor Allerød Kommune. Men for os der lever omkring Allerød Station, har skoven og området helt klart hørt til et af vore mest skattede udflugtsmål gennem mange år.

Søen, der formelt hedder 'Store Donsedam', har en lang historie, og som navnet antyder drejer det sig om en opstemmet dam, der har tjent som mølledam for det betydningsfulde 'Donse Krudtværk'.



Storedam er en opstemmet dam, der nu dækker 20,88 ha incl. de fem øer.

Allerede i 1592 nævnes "en liden sqvatmølle", en almindelig kornmølle drevet af et mindre vandløb fra området nord og vest for Storedams tilløb. 'Dybendalsrende' kommer stadig herfra, og henter sit vand fra Store Dyrehave og søerne ved Frederik VII's vej.





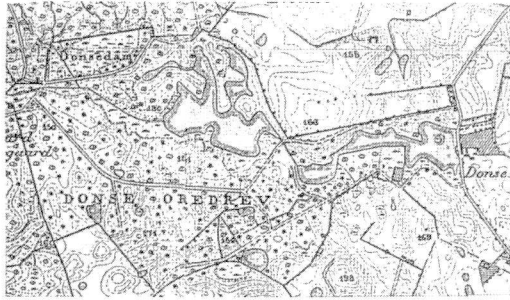
Slusen med den markante stigningskonstruktion i egetømmer, monteret på denstensatte dæmning.

I 1704 anlagde Hirschholm Gods en dæmning, hvor stigningskonstruktionen endnu findes, og først da dannedes søen ved oversvømmelse af en del af Donse Overdrev.

I 1796 forhøjedes dæmningen, og Storedam fik omtrent sin nuværende størrelse, ca. 20 ha incl. øerne. Efter slusen i søens østende fortsætter afløbet som Donse Å nogle hundrede meter til Lilledam, hvor krudtværkets vandmøller og Donse Avlsgaard anlagdes, og Donse Å flød – og flyder stadig – mod Øresund. Krudtværket blev endeligt opgivet og nedlagt efter en række voldsomme eksplosioner, den sidste – og stadig i en lokal erindring – i 1910.

Storedam har haft et noget varierende vandspejl afhængig af vandkraftens udnyttelse gennem tiderne.

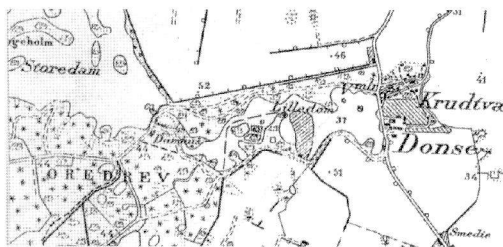
På nogle gamle kort er 'Græsdam', det sumpede område mod vest, med i søen.



Storedams form er afhængig af vandstanden. I 1857 målt og tegnedes dammen således. Navnet Donsedam står i Græsdam, der ses omgivet af de nuværende grøfter.

Krudtværket havde ikke ejerskab til selve søen, hvis værdifulde fiskebestand tilhørte Hirschholm. Det må have været ret generende, når det Hørsholmske sø- og damfiskeri tømte søen med mellemrum for at få fat i alle fisk!

Gennemsnitdybden er 1,55 m, og den største dybde 2,9 m findes nær stigningskonstruktionen mod øst. Vandfladen er om sommeren godt tilgroet med åkander og rørskov. Skovsøen har ikke altid



Lilledam med Donse Avlsgaard og krudtværket. Der er markeret to vandmøller bag slusen på vejdæmningen.



*Skovløberhuset Damhus,- engang tillige traktørsted ved udflugtsmålet Store-
dam.*

været skovomkranset, først i 1860'erne blev Donse Overdrev mod syd tilplantet som en del af Tokkekøb Hegn.

Mod øst ligger ved Krudthusvej skovløberstedet 'Damhus', der som mange andre velplacerede skovløberhuse indtil 1950'erne var traktørsted med små borde og klapstole i perlegruset bag en lav granhæk ud til den smukke søudsigt.

Storedam har gennem mange år været et populært udflugtssted, og vi er en del, der har benyttet søen som badested - på cykel et nærmere alternativ til Rungsted. Ved siden af 'Damhus' ligger endnu det lille nyde-

lige 'Slusehuset', hvor engang værket's slusemester boede. Siden benyttedes det stråtækte hus af den lystfiskerforening, der har fiskeretten i Storedam, og nu stiller skoven 'Slusehuset' til rådighed for spejdere. 'Krudthus', der nu er blevet børnehaven, har sit navn efter krudtværket's krudtmester, der engang boede her i sikker afstand fra værket, inden huset blev skovfogedsted og senere skovløbersted.

Bag stibord og dæmning er der rigtig dybt ned til Donse Å, og her kan man ikke lade være med at tænke på, hvordan landskabet ville se ud, hvis nogen trak "proppen" ud!



Den private ejendom 'Storedam', der blev Danmarks første vandrehjem, og som er blevet flittigt brugt som sommerhuskulisse i flere danske film.

Mod nord er der kun en bræmme af elletræer og gamle krogede skovbrynstræer, og udenfor lidt åbent land omkring ejendommen 'Storedam' og spejderhytten 'Gilwellhytten'.

Siden begyndelsen af 1900-årene ejedes området af Gl. Helleruprektor Hartvig Møller, hvis efterkommere stadig har det.

'Gilwellhytten' kendes af mange, der har deltaget i Det Danske Spejderkorps' ledertræning siden 1930'erne. Samme spejderpionér Hartvig Møller's bjælkehus 'Storedam' fra 1927, blev faktisk Danmarks allerførste vandrehjem, og har gjort sit til, at skovsøen blev kendt. Og sammen med badestedet med tovet på den lange halvø, 'Den Landfaste Holm' er blokhuset en ofte benyttet kulisse i danske film, der i handlingsforløbet kan finde på at placere det alle mulige steder i landet som et klassisk sommerhus.

Et par steder i stiforløbet søen rundt har skovvæsenet opført picnic-pladser med faste grillriste, og man vil næsten altid møde nogen på turen – uden at det føles overrendt.

På en rimelig gåtur søen rundt, kan vi ikke nå alt, for der er så mange seværdigheder i området: Følg ideen op og tag selv på opdagelse.

Se resterne af krudtværkets anlæg ved (den private) Lilledam og gården Donse, find nogle af de anlagte karpedamme eller tag en smuttur til Kirkelte Hegns langdysse og imponerende jættestue – for de fleste kender vel i forvejen 'Kongedyssen' ved 'Dæmpegaard', den skønne tidligere skovriergård på sletten vest for Storedam?

Ole Høegh Post □

HISTORIER FRA LILLERØD

Af Theodor Frederiksen

Theodor Frederiksen blev født den 31. oktober 1880 på Fårbækgård – det senere Skovvang - i Lillerød, som den yngste af en børneflokk på fire. Han var far til bl.a. Arne Frederiksen, der gav navn til 'Arnes Mose', og på Arkivet har vi en kopi af hans erindringer, hvoraf vi her bringer et uddrag.



Statenegaard, (1981)

Hammersholt skole. Denne ordning holdt sig for øvrigt til omkring først i (18)90'erne, altså langt ind i min skoletid...

I fars barndom og ungdom var det en meget væsentlig indtægtskilde for denne egns landbrugere at lave tørv, som man så kørte til København og solgte, og far og hans søster måtte selvfølgelig, så snart de var store nok dertil, hjælpe til hvor de kunne...

Men det var ikke alene med tilvirkningen af tørvene, at børnene tidligt måtte hjælpe til. Far var kun 9 år, da han begyndte at køre til København med tørv. Der var altid i disse år en karl og to spand heste, og karlen kørte foran og far blev så sat til at være kusk på det bagerste læs. Men da det jo var faste vogne, de kørte med, fordi fjedervognene endnu ikke var opfundet, var de nødt til at køre i skridtgang hele vejen.

Da det altid var lidt ud på aftenen, at de kørte hjemmefra, kan man forstå, at han som regel altid faldt i søvn snart mange gange inden han nåede Tokkekøb [Hegn].



Den lille gård Skovvang lagde, sammen med Renholtegaard, jord til Lillerøds østlige store udvidelse først i 1960'erne her set henover Arnes Mose i 1930'erne

Min far hed Hans Frederiksen og var født den 2. juli 1840 på Statenegård, eller som den hed dengang, Statenehus [Kirkeltevej 20]...

Skoleordningen var dengang ikke som nu, hvor børnene søger skolen i det sogn, hvortil de hører.

Børnene fra Lyng Overdrev og Kollerød Overdrev gik i Lillerød Skole, hvorimod børnene fra den nordlige del af Lillerød sogn gik i

Hestene passede sin dont, de kendte vejen og havde jo det andet køretøj lige foran, og undertiden var der jo mange tørvevogne ifølge.

Når far så vågnede var det meget ofte tilfældet at tømmeren var gledet ud af hånden og slæbede langs ad Kongevejen. Adskillige gange tabte han pisker, og det skete også at den ene træsko forsvandt.

Når de kom til Lyngby eller Ny Holte (Røjels Bom hed det dengang [lige før Geels Bakke]) skulle såvel kusk som heste have noget at styrke sig på førend rejsen gik videre. I den tid var banedæmningen eller villahaverne der jo ikke og med vestenvind var der altid et væmmeligt "slug" ved Røjels Bom ovre fra Vejle Sø. Røjels Bom var den yderste af de tre bomme, som der var på Kongevejen; den næste var på bakken overfor Gentofte- og Vangedevejen, og den nærmest København, var først ved Vibehus. Senere blev den flyttet ud på denne side af jernbaneoverskæringen og til sidst ud overfor Lunde-hussøen.

Alle kørende måtte betale bompenge hver gang de kørte gennem bommene. Taksten var 4 øre for almindelige vogne, men det kostede mere for finere køretøjer. Disse bomme blev først nedlagt [1915] længe efter at jeg blev voksen.

Havde man et læs gødning med hjem fra København, slap man for at betale bompenge.

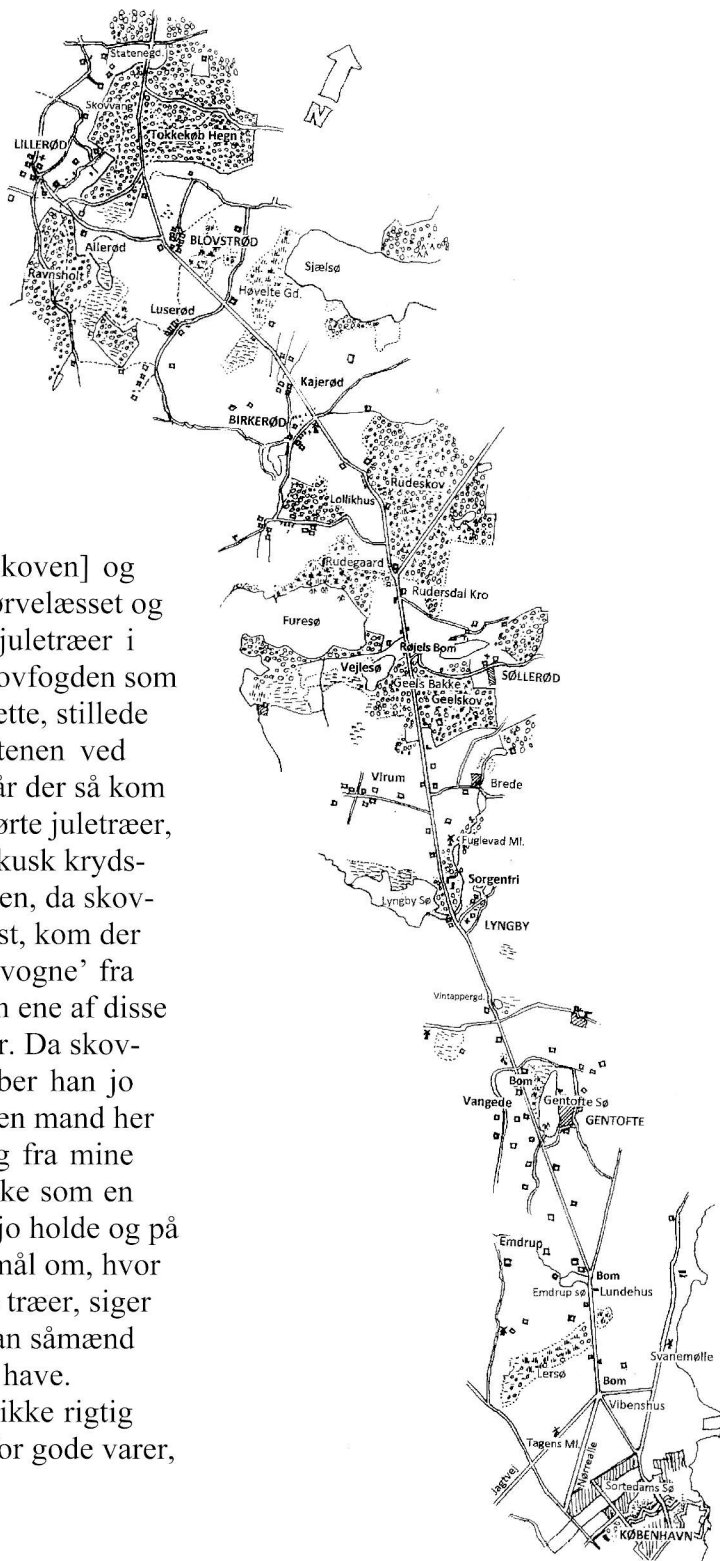
Efterhånden som far voksede til og lærte nogle af de andre kuske at kende, gik det jo nok bedre med at holde sig vågen. Hesten kunne jo omtrent passe sig selv, og da der jo næsten altid var flere køretøjer ifølge, var det meget almindeligt, at kuskene i småklumper gik ved siden af en af vognene og på den måde, ved at fortælle historier og oplevelser og ved morsomme påfund, forkortede tiden for hverandre.

En gang fandt en af dem på, at de skulle have lidt løjer med bommanden i Røjels Bom. De var en del ifølge, og idet de kører forbi bommanden siger de: "Den bagerste betaler for hele rækken."

Da bommanden nu råbte den bagerste an, var der ingen, der svarede, og da han begyndte at ruske i ham for at få vækket ham, opdagede han, at 'kusken' kun bestod af en kappe, der var udfyldt med en fodersæk, så det i mørket så ud som om, der sad en mand. Sådanne løjer morede de sig kosteligt over, og ofte, når far senere i sit liv fortalte derom, kunne han more sig vældigt derover...

Når det var op mod jul, kunne det ske, at en eller anden lavede sig en lille ekstraportjeneste ved at hugge

Den lange vej fra Lillerød til Hovedstaden: Før Jernbanen var man henvist til at køre varer til hovedstaden ad Kongevejen.



nogle grantræer [i skoven] og binde dem ovenpå tørvelæsset og så sælge dem som juletræer i København. Men skovfogden som havde fået nys om dette, stillede somme tider om aftenen ved Blovstrød Kro, og når der så kom et køretøj som medførte juletræer, blev vedkommende kusk krydsforhørt. En sådan aften, da skovfogden var på sin post, kom der nogle 'Københavnervogne' fra Lillerødvejen. På den ene af disse lå der nogle juletræer. Da skovfogden ser disse, råber han jo kusk an. Denne – en mand her fra Lillerød, som jeg fra mine barneår lige kan huske som en ældre mand – måtte jo holde og på skovfogdens spørgsmål om, hvor han havde hugget de træer, siger han, at dem havde han såmænd hugget hjemme i sin have. Skovfogden ville jo ikke rigtig tage den forklaring for gode varer,



men lod dog manden køre med træerne, idet han ymtede noget om, at det skulle han dog nok få undersøgt nærmere i morgen. Manden blev jo lidt betænkelig ved situationen. Det var rigtig nok, at han havde nogle grantræer af den størrelse hjemme i sin have, men hvad kunne det nytte; hvis skovfogden kom i morgen skulle der jo ikke være andet end roderne at se.

Da han kom ned forbi krohaven, havde han fattet sin beslutning. 'Hør', siger han til en af de andre i følget, 'den er gruelig gal, jeg kommer til at løbe hjem, men gør mig den tjeneste at se lidt efter mit køretøj, og når I kommer til Rudersdal Kro, så sæt det ind der og sig til staldmesteren, at jeg skal snart komme.' Og dermed forsvandt han om bag kroen og ad hjemmet til, - og nu gik det ikke i skridtgang.

Hjemme blev man naturligvis forbavset over at se, at manden alle-

rede kom hjem, men der var ikke stunder til nogen lang forklaring, og efter at have beordret dem til at få grantræerne i haven hugget om og godt gemt i løbet af natten, satte han kursen mod Rudersdal, atter i jævnt trav.



Men stor blev hans forbavselse, da han ankommen hertil erfarede, at hans køretøj ikke var her. Skulle han monstro have sagt 'Røjels Bom' i stedet for 'Rudersdal'? - eller den anden havde måske hørt fejl?

Nok om det, han måtte jo ned til Røjels Bom og se, om det var der. - 'Er her ikke sat et køretøj ind til den og den mand i Lillerød?' Nej, det var der ikke. Det var dog ikke til at forstå. Hvor kunne dog køretøjet være blevet af? Kunne det mon tænkes, at den anden havde taget det med til Lyngby, hvor *han* plejede at holde? Hvor skulle køretøjet vel være? Her var det ikke, og i Rudersdal var det ikke, så måtte det vel være i Lyngby.



Blovstrød Kro (ca. 1910) med rejsestald i 'salen'.

Med disse betragtninger satte han atter i løb op ad Geels Bakke og ad Lyngby til. Men for tredje gang blev han skuffet, og humøret var ved at synke ned på nul.

Hvad skulle han dog nu gøre? Hvorledes forholdt det sig???

Lige med ét fik han en ny tanke – han skulle dog vel aldrig? --- Skønt lidt ”mat i sokkerne” begyndte han ”tilbagetoget”; der var jo ikke andet at gøre. Køretøjet måtte jo findes. Og meget rigtig. Da han dødtræt kom tilbage til Rudersdal, var køretøjet for længst ankommet dertil, og nu kunne han forstå, hvorledes sagen forholdt sig.

Ved at tilbagelægge hele vejstykket fra Blovstrød til Lillerød og derfra til Rudersdal i løb, var det lykkedes ham at indhente og overhale sit eget køretøj ved Rudegård, ca. 400 m på Lillerødsiden af Rudersdal kro, men i mørket kunne

han ikke genkende det og løb derfor forbi det...

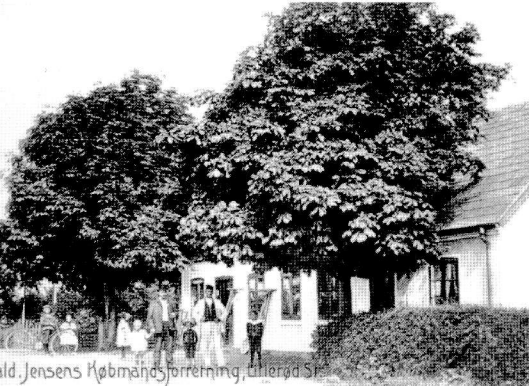
I min barndom måtte butikkerne holde åbent om søndagen før kl. 9 formiddag og efter kl. 4 eftermiddag [- altså udenfor kirketiden].

Det skete da enkelte gange, at mine søskende og jeg, når vi søndag eftermiddag var i skoven, at vi spadserede til Blovstrød Kro og købte for 5 eller 10 øre figner eller bolcher. Der blev ellers sagt om købmanden, at han var meget nøjeregnende og at han, når han vejede kandis eller bolcher af, somme tider bed dem midt over, når vægten ikke rigtig ville balancere med hele stykker.

I den tid eksisterede ’læbæltet’, den gamle bestemmelse som gik ud på, at der ikke måtte drives handel i en omkreds af 1½ mil fra købstæderne. For at få almindelig købmandsbevilling skulle afstanden være mindst 1½ mil.

Da der nu manglede lidt i at være 1½ mil til Hillerød fra den egentlige gamle landsby ved gadekæret [ved hjørnet af Frederiksborgvej og Gl. Lyngvej] her i Lillerød, måtte her ingen handel være.

Derimod var der to små høkerhandler noget nærmere stationen. Den ene forretningsindehaver havde den reservebestilling at passe jernbanesignalet og være



Vald. Jensens hokerbutik på Frederiksborgvej 12, det hus der blev kendt som 'Murer Niensens hus' indtil det blev erstattet af 'Allerød Bodega'.

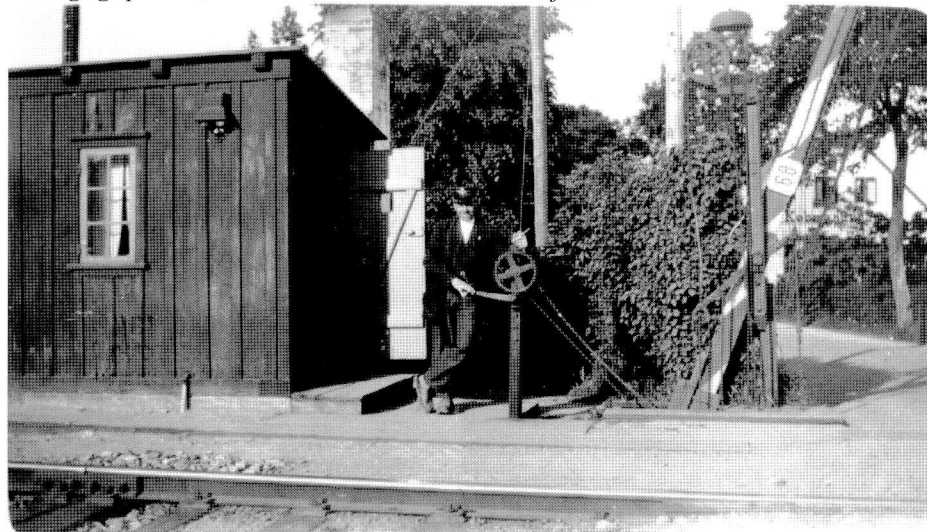
ledvogter ved stationens søndre overkørsel [ved Prins Valdemars Allé].

Hvis der nu tilfældig kom flere kunder samtidig i forretningen kunne det nok ske, at hokeren kunne blive noget gnaven og ud-bryde: 'Nu kommer de her på én

gang alle sammen, og nu skulle jeg hen og hejse!' – altså signalet. Om kunderne eller toget fik lov at vente, ved jeg ikke.

Far var i 1880'erne medlem af Lillerød sogneråd i en valgperiode, som dengang var på seks år. Sognerådet bestod dengang af fem medlemmer, hvoraf de tre altid var større gårdmænd valgt af de højest beskattede, og de to andre, som var valgt af den almindelige vælgerklasse, som oftest var mindre gårdmænd. Arbejdere og håndværkere var som regel aldrig repræsenteret i sognerådet, og disse fag udgjorde da også kun en ringe del af sognets befolkning. Sognerådsmøderne blev holdt skiftevis hos medlemmerne og

Søndre Baneovergang for enden af Prins Valdemars Allé. Her passes bommen af en 'rigtig' portør, købmandens hus skimtes til højre.



formede sig nærmest som små hyggelige selskaber med varm aftensmad, og når man var færdig med at varetage sognets anliggender, fik man sig gerne et slag kort til et glas varm punch.

Hos et af sognerådsmedlemmerne var der 'anbragt' en pige, som vistnok var noget indskrænket eller måske åndssvag. Bemeldte pige havde fået et hold over ryggen, og hun blev da af sin husbond sendt til Hillerød for at lade sig undersøge af distriktslægen.

Formentlig har det været et alvorligt tilfælde, for i de tider var man ikke så hastig til at søge lægehjælp. Husbonden havde skrevet på en seddel, hvad hun fejlede; men særlig stiv i retskrivning var han nok ikke, for følgen blev, at lægen misforstod sedlens indhold, og efter at have undersøgt pigens ryg, skrev han på en erklæring til husbonden, at han ikke kunne finde noget hul i ryggen. Manden havde nemlig skrevet "Hol" i stedet for "Hold", og det havde lægen så troet skulle være et 'hul' i ryggen'.

Som medlem af sognerådet var far også medlem af skolekommissionen, og som sådan overværede han de halvårlige eksaminer i skolen. Det var i gamle provst Brasens tid, og ved sådanne lejligheder var provsten gerne livlig og lystig.



Provst Carl Peter Brasen

Det skete en gang, at en af drengene kom for sent. Provsten var begyndt på overhøringen af børnene, da i det samme døren gik op, og den savnede trådte ind, og nok så glad hilste: 'Godmorgen!' hvorefter han gik hen og satte sig på sin plads. 'Hvor har du været

Lillerød Skole på Kollerødvej 49-51 var i brug fra 1823 til 1910. I dag kendt som 'Gl. Skolegård'.



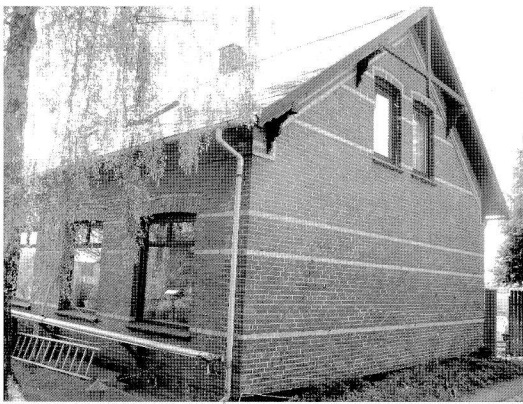
henne min dreng?’ spurgte provsten. Drengen, som nu er en af vore større håndværksmestre, betænkte sig ikke, men svarede frejdig og rask: ’Jeg har væt efter mit tøj.’ Dette svar, lige så ærligt og troskyldigt som det kom, vakte megen muntherhed.

Da eksamen var færdig blev provsten og de to skolekommissionsmedlemmer inviteret ind at spise hos fru Bogh [lærerens kone]...

I min skoletid blev der i Blovstrød Kro afholdt en dilettantforestilling til fordel for den nystiftede Asylforening, hvis formål var Asylet i Blovstrød, som få år efter blev bygget på præstegårdens jord ved Kongevejen [nr.13 - på samme side som kroen].

Til generalprøven var skolebørnene i Blovstrød og Lillerød skoler indbudt, og vi fyldte da også den lille krosal til trængsel.

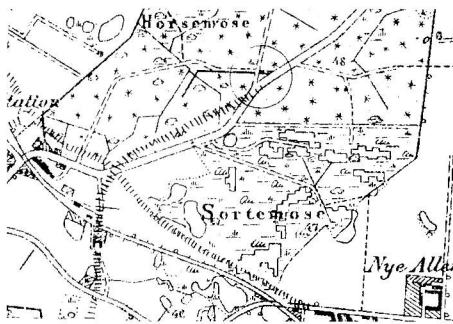
Der blev vistnok opført to stykker, men jeg husker kun det ene, ’Feriegæsterne’ af Hostrup. Jeg mindes med hvilken spændt forventning vi børn længtes efter det øjeblik, da tæppet skulle gå op, og da det endelig skete, hvilken forundring det vakte hos os ved at se scenen omdannet til et haveparti med grønne træer. Ja, jeg husker at en af mine skolekammerater, som var opfødt hos en ældre kone, der



Asylet på Kongevejen 13 ligger der endnu. (2011)

gik for at være lidt ’klog kone’ – udtalte som sin bestemte mening, at det måtte bestemt være ’øjensforblændelse’. Nå, vi morede os i al fald godt.

Disse dilettantforestillinger til fordel for Asylet blev fortsat i nogle nogle år, men blev nu holdt i forbindelse med en skovfest om



’Den runde bænk’ i Tokkekøb Hegn lå – så vidt vi ved – her ved nuv. Nymøllevej, hvor der i mange år var en (kantet) bænk rundt om en stor gran. Indtil 1950 var det et sted, alle kendte, uden at det var nødvendigt at beskrive hvor.

sommeren ved ’den runde bænk’ i Tokkekøb Hegn... □

ASYLET I BLOVSTRØD

I artiklen med Theodor Frederiksens erindringer her i bladet fortæller han på s. 14 om generalprøven på dilettantforestillingen til fordel for asylet i Blovstrød.

Ved en pudsig tilfældighed har vi på Arkivet en dårlig kopi af plakaten med programmet for disse støtteforestillinger.

Der blev spillet tre aftener: fredag den 11., søndag den 13. og onsdag den 16. marts 1892 kl. 7, - og så var der efterfølgende dans.

Programmet bestod af tre forestillinger: 'Dalby Præstegård - lystspil i 1 akt af Albert Hansen', 'Under Influenzaen - dramatisk forsøg i en handling (skrevet til denne opførelse)' samt 'Feriegjæsterne - sangspil i 1 akt af Hostrup.'

Forklaringen på det voldsomme indtryk, som kulisser til 'Feriegjæsterne' gjorde på Theodor Frederiksen og hans kammerater, fremgår af programmet, hvor der er tilføjet: 'Til dette Stykke er anskaffet nye Dekorationer'.

Billetter til forestillingen kunne købes ved indgangen for 1 kr. og 25 øre for en stoleplads, 1 kr. for en 'nummerplads', andre pladser kostede 75 øre og børn kom ind for 50 øre. Hvis man også ville deltage i den efterfølgende dans, kostede det 75 øre for en herre, 50 øre for en dame og ikke-tilskuere måtte betale 125 øre pr. herre og 75 øre pr. dame.

PROGRAM
for
Dilettantforestillingen i Blovstrød Kro
til Fordeel for et Asyl der i Byen.
Fredagen den 11te, Søndagen den 13de og Onsdagen den 16de
Marts 1892. Kl. 7.
opføres:
Dalby Præstegaard.
Lystspil i 1 Akt af Albert Hansen
Personerne:
Svang, Præst i Dalby
Agnette, hans Datter
Pind, Pastoratør
Helene, hans Kone
Victor, Godstævner, deres Son
Kraghland, Tidsvareroller
Oscar Eason, Greve.
(Handlingen foregår i Præstegaarden.)

Under Influenzaen,
Dramatisk Forsøg i en Handling.
(Skrevet til denne Opførelse).
Personerne:
Helm, Parikellier
Fanny, hans Kone
Caroline, deres Pige
Sørensen, Smedevært
Harald Vinter, Løstovant ved Høstrosen
(Handlingen foregår i Høstrosen i Kjøbenhavn)

Feriegjæsterne,
Sangspil i 1 Akt af Hostrup.
Personerne:
Kammeraad Rindhof, Godseier i Bydølshøvd,
Hans Kone
Inger, deres Datter
Knut Salling, deres Pleisun,
Doctor Ask
Professor, Lægegaard
Freken Tussgaard, hans Søster
Jørgen
(Handlingen foregår i Kammerraadens Gaard i Sommerferien.)

Til dette Stykke er anskaffet nye Dekorationer.

Billetter til Forestillingen sælges ved Indgangen: til Stoleplads 1 Kr. 25 Øre, Nummerplads 1 Kr., andre Pladser 75 Øre, Børn 50 Øre.
Efter Forestillingen hver Aften **Recepter**, hvortil Adgangen betales af Tilskuere: en Herre 75 Øre, en Dame 50 Øre; Ikke-Tilskuere betale i Bævre til Indgangen: en Herre 125 Øre, en Dame 75 Øre.

Vi ved ikke hvornår Asylet blev indviet, men på Arkivet har vi kvitteringer for udbetaling af tilskud fra Blovstrød Kommune til Asylet fra 1900 til 1934. De første mange år var tilskuddet på 100 kr., men i 1933 blev det pludselig halveret.

Vi har et par korte beretninger om Asylet, men ellers er det småt med oplysningerne.

I 1930'erne var Johan Frederiksen og hans hustru 'Asyl-far' og 'Asyl-mor'. Karen Palm fortæller: 'Jeg vil gerne fortælle om to dejlige mennesker, som vi har sat stor pris på. Asylfar og Asylmor, hr. og fru Frederiksen. Asylfar gik på [Blovstrød] Teglværk



'Asyl-far' og 'Asyl-mor', fotograferet i præstegårdshaven. (1934).

og smurte transportørerne og Asyl-mor passede 16 børn alene. Det beundrer jeg hende for. De var vel nok i skolealderen nogle af dem; min dreng var 1½ år. Jeg gav 6 kr. om ugen og fik aldrig en snavset ble med hjem, så hun fik 1 kr. ekstra. Hun lærte børnene at bede Fadervor, de læste lektier, og hun sendte dem i skole, og i dårligt vejr sad hun inde i den store stue på bordet med alle børnene omkring sig og læste historier. Der var et lille bord med små bænke. Nogle sov i en anden stue på madrasser med et tæppe over sig. Glade og trygge var de alle, og de elskede de to mennesker, og jeg beundrer den dejlige kvinde. Hun fortjener al den ære og ros hun kan få.'

Smedemester Gunner Hansen fortæller i sine erindringer følgende:

'Vi havde også et asyl i Blovstrød. Det lå på hjørnet af Østre Teglværksvej og Kongevejen (nr. 13). Her kunne mødre aflevere deres børn til 'Asyl-mor', når de ved 6-tiden om morgenen gik på arbejde på enten Allerød eller Blovstrød Teglværk og hente dem igen omkring kl. 17-17.30, når de gik hjem.

Jeg mener, at asyllet var ejet af kommunen, men varetaget af menighedsrådet.'

Hvis nogle af vore læsere har yderligere oplysninger om Asyllet i Blovstrød, - f.eks. hvornår det blev nedlagt, hører vi meget gerne om det.

BS □

Lyng gennem 900 år



'Lyng gennem 900 år' har længe været udsolgt fra forlaget, men nu kan den læses på Arkivets hjemmeside www.LAFAK.dk sammen med 'Fortid i Lillerød'. Marianne Petersen har scannet og Per-Olof Johansson har tilrettelagt, så bogen kan hentes kapitelvis.

ALLERØD STATION

At noget så historisk og velrestaureret som Allerød Stations hovedbygning fra Nordbanens start i 1864 skulle blive truet af moderniserende ombygning, havde vi nok ikke troet mulig. Men uden varsel blev de velproportionerede grøn- og hvidmalede trævinduer til den gamle ventesal pludselig i marts udskiftet med nogle meget højere, moderne butiksvinduer i "gammel stil". Ikke et uopretteligt indgreb trods alt, men en afgørende ændring af en af Lillerøds ældste bygninger, - og som de fleste ved, sidder husets sjæl jo i 'øjnene'. Det vil naturligvis være muligt at tilbageføre bygningen til oprindelig stil, for indenfor faginddelingen er vinduerne



Nyt i "gammel stil", marts 2011

"kun" ført ned til lidt over sokkel, og hvis ellers man har bevaret og deponeret de fine gamle vinduesrammer og de patinerede mursten, kan vi vel i en mere stilbevidst fremtid få bygningen genskabt – igen!

I arkivet har vi en del fotografier, der tydeligt viser stationens udvikling, og det er ikke første gang siden 1864, at

Stationsbygningen blev restaureret i 1983, og hullet efter kommandoposten blev muret til. Sammenlign med forsidens foto.





Facaden mod sporene efter indgrebet, marts 2011.

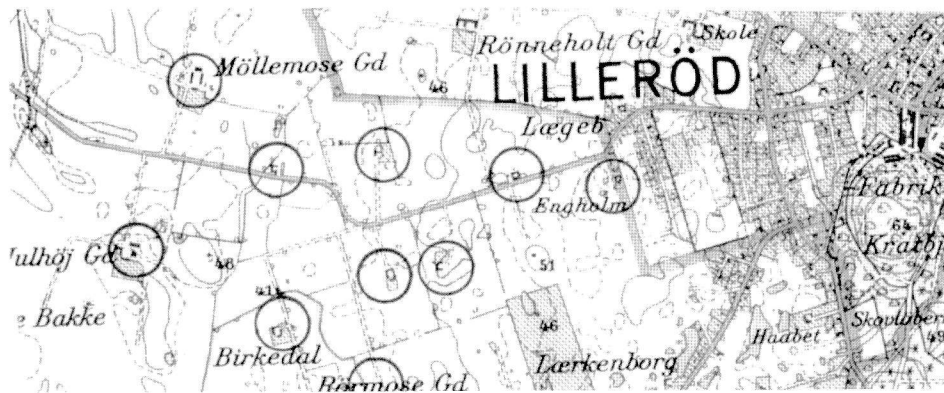
der udskiftes både døre og vinduer. I starten havde stationen både ventesal for 1. klasse og 2.- og 3.-klassens rejsende samt en restauration, og der var døre ind i flere af de fag, der nu har vinduer – gamle eller nye. Men bygningens oprindelige stil blev overholdt – bortset naturligvis fra perioden med kommandopostens glasfacader til visuelt overblik. Nu er bygningens stil ændret ret drastisk.

Det rimer dårligt med den kæmpe indsats, som DSB ydede dengang man i 1980'erne genskabte stations-

bygningerne i bl.a. Birkerød og Allerød ved at fjerne grimme kommandoposter, isætte kopier af originale vinduer og genopsætte vindskeder, brandstang og fint murede skorstenspiber mm.

LAFAK har overfor 'DSB ejendomme' bedt om en forklaring – som vi stadig venter på, og som sikkert vil gå på, at 'man' synes, at det nye er pænt!

OHP



Langs den gamle vej til Kollerød ses på dette kortudsnit (1966) tydeligt de ret ens jordlodder med husmandsbrug, udstykket fra Kollerøds gårde - helt ind til skellet ved Vestvej i Lillerød. Overbjerg ses lige nord for Rørmose Gård.

OVERBJERG, LUKKET OG SLUKKET

Noget tyder på at vi snart skal tage afsked med en af de sidste små gårde på Kollerød Mark: Overbjerg, der engang var et af flere husmandssteder langs den gamle Kollerødvej, alle ud-

udskilt fra gårdene i Kollerød. Overbjerg ligger tom efter, at de sidste beboere, søskendeparret Marianne og Christian Johansen begge er døde. Og det er urealistisk at forestille sig, at nogen overtager og viderefører ejendommen, der helt har undgået modernisering og vedligehold, og som i dag

'Overbjerg's stuehus set gennem porten, 2011.





Endnu i 1982 lå 'Overbjerg' for enden af sin markvej fra Kollerødvej - som nu er omlagt: det gamle vejstykke hed Rørmosevej i nogle år.

ligger ene tilbage uden jordtilliggen-
de i det industrikvarter, der er opstået
ved Engholm Parkvej – bag Rådhu-
set, 'Matas' og HP mm.

Kollerødvejs landbrugsejendomme
var så tæt på Lillerød, at man nemt
tog dem for en del af stationsbyen,
men regnet fra Vestvej, der er skellet
mod Lynges Sogn, lå Engholm, Kirse-
bærgården, Lille Mellemskovgaard,
Overbjerg, Rørmosegaard og Birke-
dal alle i Kollerød i Lynges sogn –



'Kirsebærgården' 1972, kort inden nedrivning.

hvor også Mølle-mosevej 4 og Mølle-
mosegård samt Hulhøjgaard hørte til.

'Engholm' (1973). Den lille gård lå helt op til Vestvej i Lillerød og har lagt navn til et nyt kirkesogn, et omsorgscenter, en skole og et industrikvarter.





Chr. Johansen på gårdspladsen i 'Overbjerg' omgivet af sine mange duer og glade æggekøbere i 1982.



'Overbjerg's udlænger har haft tage af træspån – der stadig ses under tagpladerne.

Derimod var Rønneholtgaard nord for vejen, Lillerød Sogns største gård. Overbjerg er ellers et interessant husmandssted med stuehus og tre sammenbyggede længer fra 1891.

Stuehuset har eternitskifertag og udlængerne tag af træspån, men nu dækket af plader. Der er aldrig indlagt centralvarme, og brændekomfuret og en ovn har klaret opvarmningen.



Ejendommen 'Lille Mellemskovgaard' lå – efter Kollerødvej-tiden – på Rørmosevej 1. (1982)

Vi har endnu ikke meget om den lille gårds historie, men vil meget gerne have lidt hjælp fra nogen, der har været tættere på Marianne og Christian Johansen. Foreløbig har vi fotograferet lidt på adressen.

OHP □

BUDSTIKKEN

Af Per Jørn Jørgensen

Navnet vil sikkert vække søde minder hos en del af bladets læsere. Minder om møder med kammerater i hyttens særlige og dejlige lugt, om spændende patruljekonkurrencer, skønne sommerlejre med stemningsfulde lejrball, herlige ”tæveøvelser” i Ravnsholt Skov og mange andre oplevelser, der fylder en drengs liv som medlem af Det Danske Spejderkorps’ 1. Lillerød Tropp og Flokke. BUDSTIKKEN er nemlig siden 1944 troppens månedsblad – et

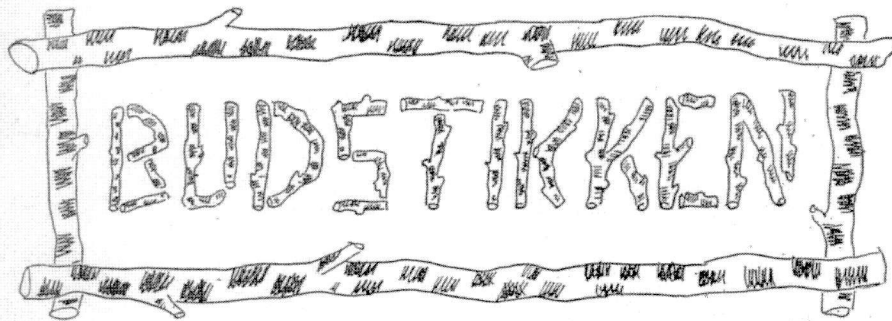
ydmygt skrift på 2 – 3 maskinskrevne sider, men med et indhold, der fortæller om en spejdetrop med et meget aktivt liv.

En stor privat aflevering til Arkivet indeholder udover en mængde papirer, kort, sange, øvelsesrapporter, lejrdragbøger og billeder også en samling af BUDSTIKKEN fra 1958 til 1964.

Spejderbevægelsen blev grundlagt af den engelske officer Baden-Powell i 1907, og ideen bredte sig hurtigt ud over Englands grænser. Allerede to år efter i 1909, stiftedes Det Danske Spejderkorps og under dette ”1. Lillerød Tropp” i 1912.

I 1919 blev spejdetroppen fotograferet med deres nye troppsstander. Rævehalen er en præmie for en landsdækkende konkurrence i kartoffeldyrkning. Troppsføreren i midten er den 17-årige Fritz Hansen.





MÅNEDSBLAD FOR 1. LILLERØD TROP OG FLOK

Baden-Powell havde skrevet en bog om spejdersport, og den inspirerede nogle drenge til at lege "spejdere" i skovene omkring Lillerød, Tokkekøb Hegn og Ravnsholt.

Men drengene ville mere end bare lege, de ville være rigtige spejdere. De var klar over, at for at det skulle kunne lade sig gøre, måtte de have en voksen tropsfører.

To af drengene, bl.a. den senere kendte møbelfabrikant Fritz Hansen, mødte op hos en af skolens lærere, lærer Duus, og fik ham med på ideen, og sådan kom man i gang.

Med enkelte pauser på grund af mangel på ledere har troppen været en del af byens liv lige siden. Et par kig i BUDSTIKKEN kan fortælle lidt om, hvilket liv spejderne levede og fortsat lever i og omkring deres elskede hytte, der ligger ideelt som nabo til skoven på Depotvej – den nuværende Allerødvej.



(Poul) Fritz Hansen har som initiativtager, og siden gennem livet som velgører, præget spejderlivet i Lillerød – og Frederiksborg Amt. (1929)

Hytten er i øvrigt hytte nummer 2. Den første var en noget mindre hytte, der blev opført af spejderne selv ved Geddemosen i 1929. Indtil da havde troppen holdt til i Bløvstrød gamle mølle og hos FH.



Hytten, som spejdertroppen fik opstillet på et hjørne af FHs område, var ganske lille. Her starter den lille trop på cykel fra Lillerød til Söderåsen i 1954.

I midten af trediverne lejede tropsrådet hytten ud til en FH-funktionær, der en dag kogte tjære, gryden væltede – hytten brændte. I 1949 købte troppen den nuværende, legendariske hytte (4.000 kr.). Hytten blev sat op på en ideel grund ved skoven, stillet gratis til rådighed af Fritz Hansens Eftf.

Vi kigger i et par numre.

I maj 1961 skriver redaktøren på forsiden:

Kære forældre!

Ka` De li` at Deres dreng sover i hullede telte?

Det kan vi heller ikke!

Derfor må vi alle i gang med at samle penge ind til nogle nye telte.

Én af de bedste måder at skaffe penge på, er at lave en avisindsamling, og til dette behøver vi DERES hjælp.

Har De bil, ser vi meget gerne at De hjælper med transporten. Hvis De ikke er selvkørende, behøver De ikke af beskedenhed at holde Dem hjemme, aviserne skal nemlig bundtes og vejes.

Ulveforældre!

Deres dreng bliver også snart spejder og får glæde af teltene.

Og i juni-juli nummeret:

I tre dage, eller måske rettere 3 aftener har spejdere og ulve med energi som aldrig før, samlet gamle aviser i byen og dens omegn.

Resultatet udeblev da heller ikke, idet der blev lavet 505 bundter aviser eller 5.050 kg - alle tiders rekord, også økonomisk set, ca. kr. 1.000!

(Ordnningen med Spildopperne startede først i 1974.)



byen kræver musik for at give lidt mere kulør over foretaget. Og bortset fra den feststemning et par trommer og horn kunne have givet, ville lidt musik have betydet en god propaganda for spejderkorpset her i byen.

IBOVI

Ønsket om musik i gaden blev først opfyldt i 1973, da der blev oprettet et tamburkorps.

Februar 1963:

Vi har modtaget:

Musik skal der til.

Det fremgik af beretningen på forældremødet i efteråret, at der arbejdes kraftigt på at danne et tamburkorps i troppen, der kunne træde til ved festlige lejligheder og give det rette smæld over marchture o.l.

Det må derfor undre, at man ikke hørte musik til nytårsparaden – netop sådan en march gennem



Stabile leverandører af stof til Budstikken, men ikke meget omtalt, var ulveungernes ledere gennem mange år, Ågot Randsløv Petersen og Birgit Hansen, kendt som Bingo & Bekko.

Tropssiden



Troppsprogram for Juni måned:

1. Troppemøde

Placering: Patruljelag

Særligt: med skolerne slutter vi med

1. LILLESTRØM TROP

Følge, også kaldet Per-Olof Johansen, som der jo længe har været som en slags troppesassistent blev under forberedelsen af forberedelsen for den kommende måned til nye troppesassistent, VE LAGOS.

EN KORT UDETVANDEL TROPSTUR I

En udebane som er lidt udover det sædvanlige. I får opstartet i den uge der er på troppernes højeste dato og tidspunkt, samt hvad der skal ske, og en håndledning, der specielt vil være ligeså skult på borden af det naturlige hav.

Hedning: Cykler, kajak, vandring, redningsskole. Hvis grøde eller anden udebane, naturligvis er naturligvis sport fest (undtagen cyklen i) Der skal ikke være i henderne.



HØJEN:

..... (-red)

..... (-red)

..... (-red)



HØJEN:



CHOK:

Der er patruljerede hver tirsdag kl. 19.30 torsdag kl. 19.30, samt lørdag kl. 20.00. Patruljeret væk fra bussen.

Livligt med tropper og den til højre troppes forer til sidst bog har anvendt til foråret. Bemærk som ordens-problemer i byerne, hvilket vi håber hurtigt bliver båret i orden. Med oplyst til den BTK.

Patruljerede i den måned vil blive holdt af FA de FF er forberedt på grund af excess. Hvis som sædvanlig hver måned kl. 19.00. Patruljerturen, vi ikke fik i sig vil komme i marts. Dermed beskudt og håber at i troppes fra troppesorden FF lider åbenbart ikke af midvejrsmalari (eller patruljerede) og sang moral og får noget ud af møderne. Med venlig hilsen til alle.

	1962	1963	1964
Troppsprogram	75	100	97
Budget	10	27	70
Løbsport	149	117	142
Hjælp	66	74	12
Patruljelag	90	75	35
Troppsud	48	5	14
Leje	408	527	149
placering	12	6	15

Troppen blev af 11 tropps placert som nr. 4 med lige 500 point

Skovmanden: Jon og Knud, 1963 point plac. nr. 11 (af 11 hold) 616 og Følge, 1975

Udsnit af bladets stencil-dublikerede sider, hvor redaktørerne ærgres sig over udeblevne programmer.

At en spejder nyder naturen og at blive udfordret af den, får vi et eksempel på i marts 1959:

**Der er nu intet som en VILD-
MANDSLEJR.**

Lørdag d. 14. feb. drog en liden tapper skare til skovs. Den bestod af talentspejderne "Jokke" (med tilnavnet Per-Olof) [Johansson], Knud Henriksen, Mogens [Kirckhoff] (som skulle spejle æg), Ole Nisbeth (som uden at ane, hvad han gik med til, i sidste øjeblik fik lyst til at tage med) samt undertegnede.

Det begyndte at blive halvmørkt men 'mørkets fugle' fløj ikke ud, som de ifølge folkevisen burde gøre.

Sandsynligvis sad de hjemme i deres hule træ og klaprede næbbet, mens de bankede næver.

Trods det tiltagende mørke, der gjorde, at det blev vanskeligere at se, lykkedes det at finde en idyllisk, månebelyst ø i en tilfrosset sø.

Her besluttede vi at slå vores bivuakpæle ned, som man så smukt siger. Det viste sig nu at være lettere sagt end gjort, for jorden var frosset så hård som – ja som – frossen jord nu engang er. Der måtte ligefrem hugges hul på jordskorpen med en økse før vi fik pælene ned.

Derefter gik det hurtigt med at få stillet bivuakkens stativ op.

Af visse grunde spildte vi ikke tid med at surre pindende sammen.

Bivuakkerne var sent færdige, og

vi gik først til ro ved 12-tiden, efter at have fået både te og andet, og i øvrigt haft det mægtig sjov ved det buldrende, bragende bål.

Vi fik besøg af et par skovmænd, der lå i nærheden, hvis bål var knap så buldrende og bragende. De kom for at få varmen, og det fik de også.

Da vi lagde os til at sove viste termometret -4 grader C, men takket være bålet var der ca. 18 grader C inde i bivuakken.

Det første man bemærkede næste morgen var det at man ikke lå i sin egen bløde seng. Forskellen var ret tydelig. Dernæst så vi, at det regnede så småt!

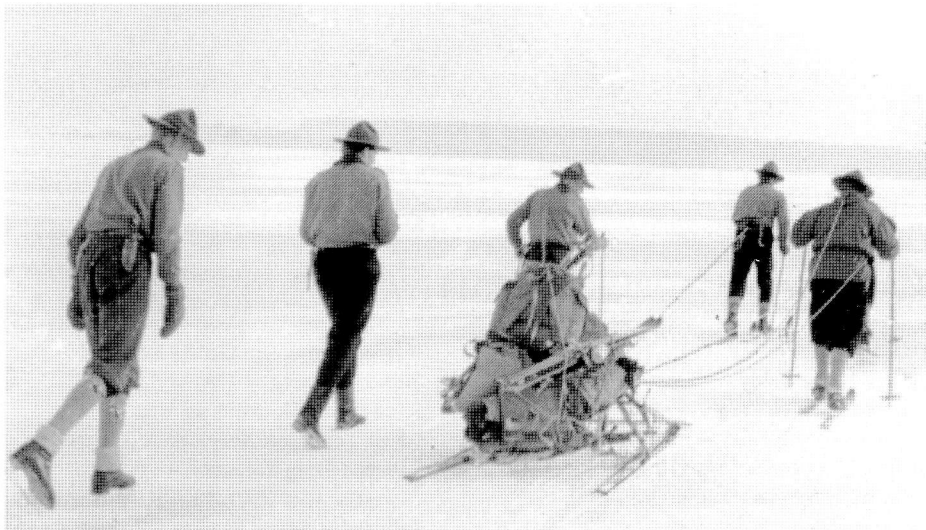
Af alle naturfænomener havde vi mindst regnet med regn, og bivuakkerne var alt andet end vandtætte.

Nå, op kom vi, og der blev igen tændt op under vort buldrende, bragende bål.

Snart havde vi et glødebål, der kunne have smeltet manganen en gryde. Men sådan en brugte vi slet ikke, vi stegte alt, hvad vi havde og kom i nærheden af, på spid.

Vi huggede en isblok ud af isen på søen og lavede te på den.

Det viste sig, at selv om vandet i søen var møgbeskidt, var isen ganske ren. (Husk det til en anden gang!)



Barske vinteroplevelser har fascineret drengene, og har ført til mange fornøjelige artikler i Budstikken. Esrum Sø 1961.

Til slut skal det nævnes, at alle kom godt hjem.

Anders [Høegh Post]

De mange, mange sider (BUDSTIKKEN udkom første gang i 1944) er fyldte med beskrivelser af spændende oplevelser, fyldige trops-, patrulje- og flokprogrammer, gode råd og manende ord og meget meget mere, men lad os slutte med nogle ord af Fritz Hansen i bladets jubilæumsnummer i november 1959. [DDS 50 år]

Indlægget hed "Hvordan var det at være spejder i Lillerød for 50 år siden?"

F.H. sluttede med disse ord, som

enhver gammel spejder sikkert vil være enig med ham i:

Vor Lillerød Trop har eksisteret fra spejdertidernes morgen, og som de fleste troppe har der været både opgangs- og nedgangstider, men altid har der været gæve, raske unge mennesker til at puste liv i de ulmende gløder, når det var tiltrængt.

Det er disse spejdere vi må takke for, at vi fik lov til at opleve det herlige spejderliv, hvorigennem vi samtidigt, næsten umærkeligt, blev påvirket af spejderidealene, måske til gavn for vores senere færden her i livet.

Én gang spejder, altid spejder! □



Postlabel kan let fjernes

LAFAKs firmamedlemmer 2011

Allerød Autoophug
Allerød Bog & Ide
Allerød Elektrikeren
Allerød Foto 2 Aps.
Allerød Fysioterapi og Træning
Allerød Handelsforening
Allerød Planteskole
Allerød Rotary
Allerødlægerne
AOC Engholm
Bedre Bad Allerød-VVS Aps
Bilhuset Allerød Aps
Bo' s Autoservice v/ Bo Hansen
BoRent Hjemmeservice Aps.
Brillehuset Allerød v/ Lene Krogh
DPA Microphones A/S
Enevoldsen Kommunikation
Handelsbanken i Lillerød

Karin Hermansen Guld - Sølv - Ure
Huset Hauberg
Krukkerne Blomster og Vin
Laser Technical Services A/S
Lillerød Brugsforening –
KVICKLY Allerød
Lillerød Rotary
Lyngø Erhvervsforening
Lyngø-U ggeløse Brugsforening
Lyngøhus
Marianne Møllebro - ejendomsmægler
Nejstgaard & Vetlov,
Statsaut. Revisions-A/S
Carl Nielsen & Søn A/S
Nordea Allerød
Axel Rasmussen & Søn A/S
Schouboefonden
Skjold Burne Vinhandel

Lokalthistorisk Arkiv og Forening i Allerød Kommune, Kirkehavgård, Kirkehaven 10, Lillerød, 3450 Allerød, tlf. 48 170891. Åbningstid: Tirsdage kl. 9.00-13.00 samt mandag, onsdag og torsdag efter aftale med arkivleder Birthe Skovholm. Fredag lukket.

Henvendelse kan også ske til:

Ole Høegh Post (formand) tlf. 48 17 53 26 (kun aften)
Wolthersvej 6, Lillerød, 3450 Allerød.



Arkivets e-mailadresse: LAFAK@LAFAK.dk - Hjemmeside: www.lafak.dk

"Nøglehullet" er arkivets og foreningens medlemsblad. Redaktion: Birthe Skovholm, Ole Høegh Post. Tryk: Enevoldsen Kommunikation Aps.

Oplag: 500 eksp. ISSN 0905-4146

Maj 2011

Fotografier med kendt fotograf: Ole Høegh Post s. 2, 3, 4, 5, 6, 7 ø, 17, 18, 19, 20 ø, 20 n, 21 og 27. Ulrik Møhl s. 7 m. Chr. Mouritzen s. 11. Axel Nielsen s. 13 n. Gunvor Bjørn Møller s. 20 m. Henning Pedersen s. 24 Theodor Andersen s. 16 og Tjavs Høegh Post s. 25.