

nøglehullet

28. ÅRGANG
NR. 1 • 2011

TIL LOKAL-
HISTORIEN



NYT FRA LOKALHISTORISK ARKIV & FORENING I ALLERØD KOMMUNE



Denne vinter har budt på mange smukke sneoplevelser, og pludselig fylder snepudrede huse og landskaber en del i fotosamlingerne. Vi har ikke kunnet stå for denne vinters Lillerød-motiv med Egen og Gl. Lyngvejs bondehuse, og de har jo nok været vist i bladet før. Men aldrig før fra en juleaftensdag! Hertil kommer et apropos til bogen 'Fortid i Lillerød', som vi omtaler i dette nummer: Det er samme motiv som bogens forside, bare 60 år senere - og med julesne. Trods en hektisk byudvikling er *her* dog levnet noget fra gamle dage - næsten som det var engang.

PROGRAMMET

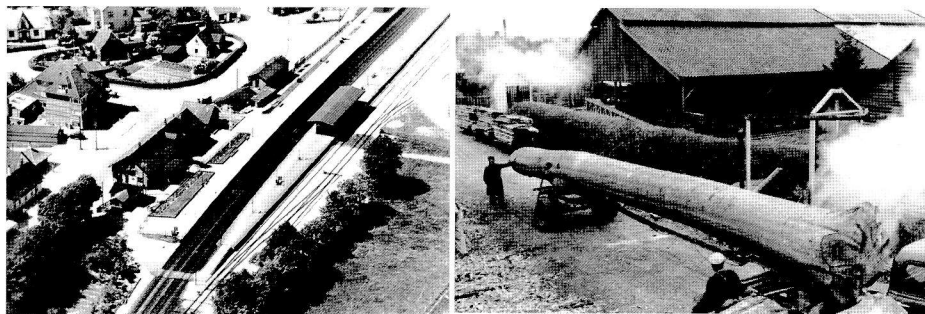
TIRSDAG den 22. FEBRUAR 2011 kl. 19.30 på Kirkehavegaard:

Ordinær generalforsamling. Dagsorden iflg. vedtægterne.

Efter generalforsamlingen vises to videofilm skabt i et samarbejde mellem Senior IT's Videogruppe og LAFAK:

HARALD JOHANSEN: 'Lillerød/Allerød Station før og nu' og

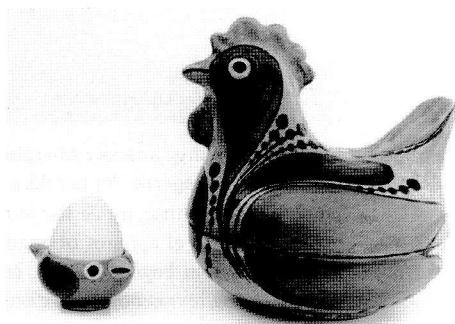
UFFE THORSTEINSSON: Fritz Hansen A/S – Virksomheden gennem mere end 100 år.



ONSDAG den 23. MARTS 2011 kl. 19.30 på Kirkehavegaard:

Navnet Allerød og Allerødområdet forbindes 'ude i verden' med bl.a. den geologiske periode Allerødtiden, Brudevæltelurerne, teglværker og pottemagere, træ- og møbelindustri og grus og kalk.

Arkivleder BIRTHE SKOVHOLM dykker ned i Arkivets billedsamling og fortæller om DET, VI ER KENDT FOR.



HISTORIENS VINGESUS OVER GRØNNEGADE

Af Per J. Jørgensen

Grønnegade er jo en af landsbyerne i Bløvstrød Nedensogn, der som bekendt blev lagt sammen med Hørsholm Kommune i 1970.

Grønnegade ligger i 'hjørnet', hvor Isterødvejen og Helsingørmotorvejen mødes. Landsbyen havde en skole, og skolen havde en førstelærer, der hed Axel Nielsen, og han spiller en væsentlig rolle i denne lille historie. Arkivet besidder nemlig, blandt mange fotografier af og om Axel Nielsen, et foto, der ved første blik måske leder tankerne hen på en iskagebod eller måske en sølvbryllups-smykket dør.



Man kan her godt fornemme, at lærer Axel Nielsen havde et vist format. 1921



I dag er Grønnegade skole gennemrenoveret, men dog genkendelig. Maj 2009.



Grønnegade skole i 1920. Skolestuerne har været bag de store vinduer i gavlen og den ejendommelige tilbygning.

*Slig en Verden vi skue -
mens Guld det flammer i Lue.*

*For Fædreland - hellige Navn -
En Verden i Smerte, i Sorg og Savn!
For Flaget og Æren - Nationer i Brand -
Navnløse Ofre fra Kvinde og Mand!*

*Slig en Verden vi skue,
Mens Guld det flammer i Lue!*

*Et Fraadende Braad derude gaar -
og stærkest fra Syd til vort Øre naar:
For Pligten og Kravet Landsmænd bløde -
Kød af vort Kød må sone vor Brøde!*

*Slig en Verden vi sanser,
Mens vi om Guldkalven danser!
Trælle for Mammon - Skændsel vor Dragt -
Snæversyn Hjærtet i Lænker har lagt -
Storsind og Adel har Aag om sin Hals!
Er alt i Danmark for Penge til Fals?*

*Vil vi vor Arv forøde,
mens Sjælen martres til Døde?*

*Yderst mod Vest - i den solrige Dag -
vajer mod Palmer vort yndige Flag!
Danmark! Du ejer - betænk hvilken Glans -
Perlerne selv i Antillernes Krans!*

*Slig en Skønhedens Kilde
vil Du for Penge bortspilde?*

*Plejebarn, Askepot var end dit Navn -
Danmark, din Moder, ej slipper af Favn!
Brast end dit Haab - vær dog aldrig forknyt -
hvor Dannebrog vajer tændes et nyt!*

*Slig en Fremtid Du skue -
flammer end Guldets i Lue !*

*Grønnegade i Decbr. 1916
Axel Nielsen*

Et dramatisk og følelsesladet valgopråb, præget af romantiske forestillinger om de fjerne tropiske øer.

Det var især i kirkelige kredse, at der var modstand mod salget, men agitationen - så flammende, den end var, var altså ikke nok til at forhindre dette.

Ud over fotografiet og avisudklippet har Arkivet også valgprotokollen, hvor resultatet af folkeafstemningen er indskrevet.

I Grønnegades valgkreds, der havde afstemningssted på Grønnegade skole blev afstemningsresultatet:

Ja stemmer: 51

Nej stemmer: 38

I Bløvstrød valgkreds (Ovensogn)

blev resultatet:

Ja stemmer: 99

Nej stemmer: 61



Anna og Axel Nielsen med datteren 'Nette'. 1914

For hele landet stemte 64,5 % for at sælge, gerne til USA, og overdragelsen af øerne fandt sted 31. marts 1917.

Historiens vingesus havde passeret Grønnegade, hvor lærer Axel Nielsen må have følt sig som vingeskudt.

Axel Nielsen begyndte som lærer i Grønnegade i 1913, og mens han fungerede som sådan, læste han privat op til teologisk embedseksamen, som han bestod i 1923.

Samme år fulgte han familiens præstetradition og blev sognepræst i Vester Torslev og Svensstrup Sogne ved Randers.

Kilde: Bløvstrød sognearkiv

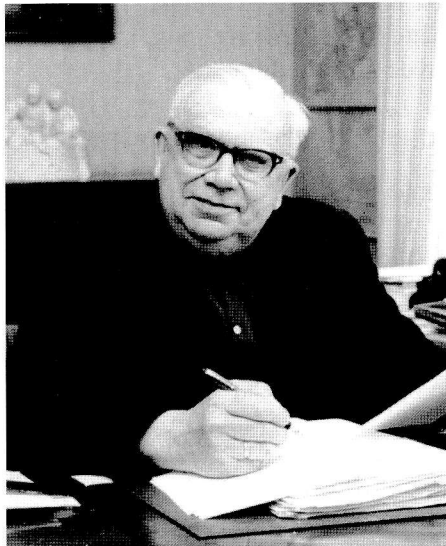


LILLERØDBOGEN

Af Per J. Jørgensen

'Fortid i Lillerød', der var LAFAKs første bogudgivelse, er jo desværre udsolgt, men den er blevet scannet og kan nu læses på nettet på www.lafak.dk

Grundstammen i bogen er Lillerøds kommunesekretær fra 1923 til 1965, Mogens Ebbesens foredragsserie, men i en arkivkasse ligger en mængde maskinskrevne sider, der er Erik Pers Lassens forarbejde til bogen. Materialet er samlet i begyndelsen af 1970'erne og indeholder blandt andet samtaler med 11 "indfødte" Lillerødborgere om tiden, da Lillerød var en lille landlig idyl med 516 indbyggere, som alle kendte hinanden, og hvor familierne på de store gårde i stor udstrækning var giftet ind i hinanden.



Mogen Ebbesen, 1965.

fortid i

Lillerød



Her er resultatet af to af samtalerne, som ikke kom med i bogen:

Rønneholdtgaard

Fru Mary Rønje var datter af Lillerød kommunes mangeårige sognefoged, Mads Hansen, der var ejer af Rønneholdtgaard, og hun fortalte, at hendes far var født i 1858 på Borupgaard, som var ejet af fru Rønjes farfar.

Mads Hansen købte i 1886 Rønneholdtgaard, der var hans mors fødested for 81.000 kr.

Det var en arvefæstegård på 120 tdr. land. Der var i de senere år bestyrer på gården, fordi Mads Hansen havde så mange hverv. Der var 10 heste og 40 køer på gården.

Sognefoged Mads Hansen døde i 1929, men havde året før solgt gården til svigersønnen Anders Rønje, der havde boet på gården, siden han



Rønneholtgaard, hvor Mary og Anders Rønje boede, var en flot bevaringsværdig gård, der blev solgt til et byggekonsortium i 1962 og efter forfald blev nedrevet omkring 1970. Mary Rønje flyttede til villaen 'Egen' på Frederiksborgvej 55.

i 1919 var blevet gift med datteren, Mary.

Således fortalte Mary Rønje. De 120 tønder land blev udstykket i 1960'erne til bl.a. Rønneholtparken med 549 boliger m.m. og "Blomsterkvarteret" med de mange parcelhuse.

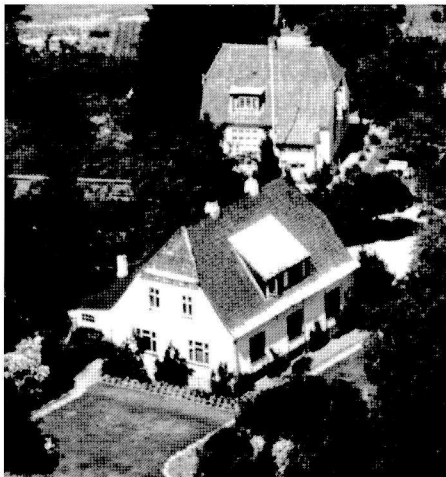
Lægen

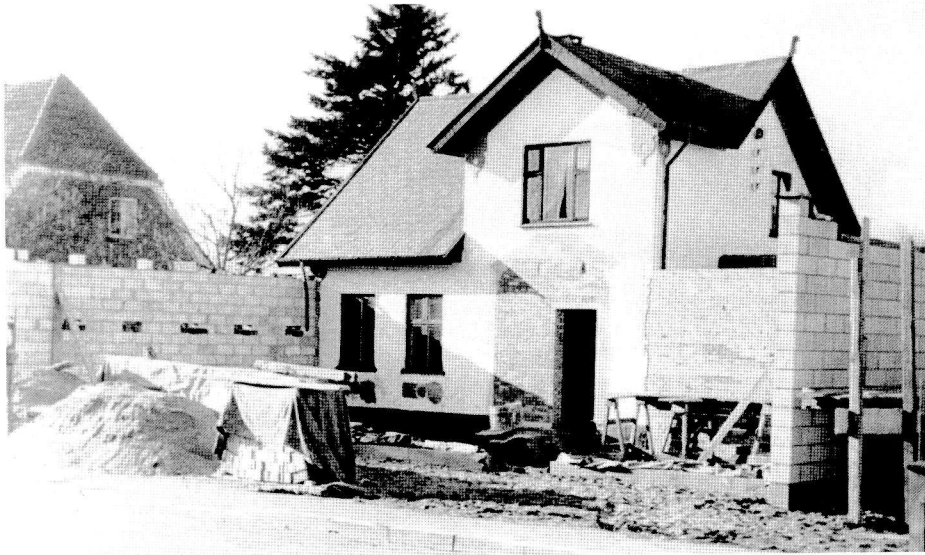
I den lokale vejviser for 2010/11 er der 30 navngivne læger i Allerød. Om lægetjenesten fortalte de to søstre frk. Johansson og fru Emilie Thorkilsen i 1973, at da de bosatte sig i Lillerød i 1906, var der kun to gange om ugen besøg af en læge, dr. Mørk, som kom i sit lille køretøj fra Farum, hvor han boede.

Han havde konsultation i villaen på M.D. Madsensvej 6, som i 1973 lå

sammenbygget med Bornings isenkramforetning (senere Pauly Cykler). Her boede også en syerske, men hun måtte lukke sin forretning, når lægen havde konsultation.

Dr. Levinsens hus på Bakkevej ca. 1950.





M.D. Madsensvej 6, her under ombygning til isenkrambutik i 1959, havde lægekonsultation i begyndelsen af 1900-årene.

Han tog 1 kr. for et besøg, og var ofte ventet med utålmodighed af medhjælperen Signe, som spejdede efter ham, når han var i vente.

Senere kom dr. Halberg til byen. Han købte en villa på Tokkekøbvej nr. 29. Den var bygget af den "fine" murer Niels Nielsen, der var en dygtig muremester, og som havde stort kendskab til fugle og naturen i det hele taget.

Dr. Halberg var militærlæge og kun-

ne være lidt mærkelig. Men han var dygtig.

Han blev afløst af dr. Levinsen, som byggede sig et hus på Bakkevej 1. Huset var oprindeligt kun halvt så stort, så patienterne måtte bruge trappen som venteværelse. Også han var en dygtig og erfaren læge, meget afholdt.

Ak ja, velfærd i Lillerød i begyndelsen af det 19ende århundrede!

□

RETTELSE

En af vore læsere har gjort opmærksom på, at vi i Nøglehullet 2/2010 på s.18 skrev, at "Wieghorst stod bag disken i cigarbutikken" på Madsensvej 20.

Det er ikke rigtigt. Robert Wieghorst havde radioforretningen, hvor han også havde pladesalg og lavede småreparationer og desuden solgte og fremkaldte film. Se også næste side.



"Bagerens Hjørne" med en række butikker, bl.a. tobakskiosken, senere kendt som Skjold Burne. Før den kendte forretning "Konkurrenten" havde Holger Borning isenkramforretning i gavlhuset. Før 1959.

BILLEDSKÆRER PETERSEN OG DREJER PEDERSEN

Vi er blevet gjort opmærksomme på, at vi i et tidligere nummer af Nøglehullet har forvekslet billedeskærer Petersen med drejer Pedersen.

Billedeskærer Laurits Petersen (1896-1969) - i daglig tale blot 'Billedskæreren' - havde værksted i baglokalet til den lille tobaksforretning, som han også drev, på M.D. Madsensvej 20 (i dag REMA 1000-grunden) Han var desuden tips-forhandler og solgte stearinlys, og når der ikke var kunder i butikken, stod han i værkstedet og skar ornamenten til møbler til bl.a. møbelsnedker Borella-Hansen på Torvet i Hillerød.



På dette ældre foto ser man, at kiosken blev indrettet i en overdækket port ind til bageriet. Slutningen af 1930'erne.

'Billedskæreren' var meget aktiv indenfor idræt, og som formand for LIF 1940-1949 var han initiativtager til de første byfester i Lillerød. Han boede først i Bakkehuset på Bakkevej, derefter i Rosenvænget og til sidst på Lyngvej 83.



Drejer Kristen Pedersen ved drejebænken hos Fritz Hansen. 1930'erne.

Drejer Kristen Pedersen (1892-1968) kom fra Fyn. Han var ansat hos Fritz Hansen, hvor han startede i 1924, - og selvfølgelig blev han kaldt 'Drejer-en'. De første år boede familien til leje, men 1930 byggede de hus på Gl. Lyngvej 8.



Drejerens hus på Gl. Lyngvej 8. 2009.

Kristen Pedersen kom efter kun et år i Lillerød i bestyrelsen for Sygekassen, og han avancerede over næstformand og kasserer til formand i 1935.

I 1939 blev han fuldtidsansat i Sygekassen som inkassator og nogle år senere som kasserer, og han blev pensioneret i 1959.

Selvom mange stadig kendte ham som 'Drejer-en', fik han af gode grunde også tilnavnet 'Sygekassemanden'. Kristen Pedersen var socialdemokrat og sad i Lillerød Sogneråd 1937-1946, hvor han var socialudvalgsformand, og han blev efterfølgende valgt ind i Lillerød Menighedsråd for Socialdemokratiet.

BS □

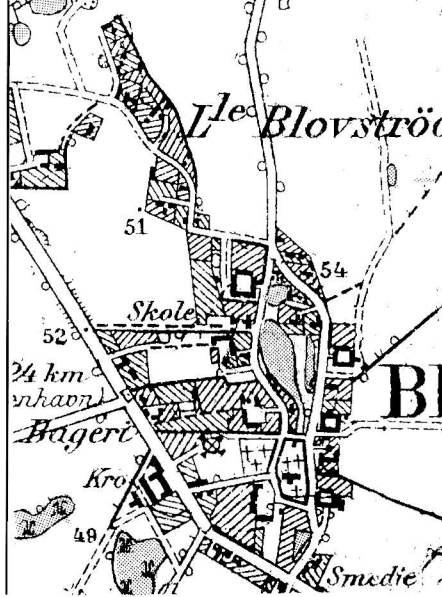
DET GAMLE BLOVSTRØD

Af Gunner Hansen

For mig må "det gamle Blovstrød" begynde i mine drengeår, og det vil sige ved udbruddet af første verdenskrig. Jeg var 7 år, da krigen brød ud i 1914, og jeg husker det kun dunkelt, men jeg husker, at sognefogden fra Kettinge kom om natten og purrede vores smedsvend ud. Han havde logi hos os, og han skulle melde sig omgående, så han stod op og gik hjem til sine forældre i Ludserød (fra 1922 Høvelte), og derfra tog han med første tog fra Birkerød.

Blovstrød landsby har fra gammel tid været grupperet omkring kirken og gadekæret, - "den gamle Gadejord",

Blovstrød gadekær bestod af flere mindre vandhuller på Grønholmen, her set fra kirketårnet 1916.



med en udløber mod nord, det vi kalder 'Lille Blovstrød'. Jeg ved ikke hvorfor det hedder 'Lille Blovstrød', for det samlede Blovstrød strakte sig jo helt ud til skoven også dengang. Sandholmgårdsvej var privat vej og



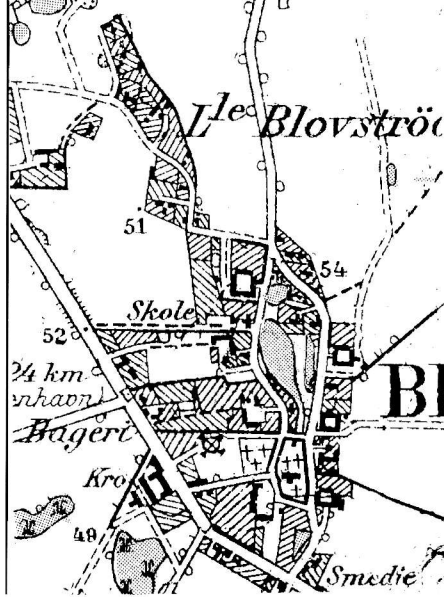
DET GAMLE BLOVSTRØD

Af Gunner Hansen

For mig må "det gamle Blovstrød" begynde i mine drengeår, og det vil sige ved udbruddet af første verdenskrig. Jeg var 7 år, da krigen brød ud i 1914, og jeg husker det kun dunkelt, men jeg husker, at sognefogden fra Kettinge kom om natten og purrede vores smedesvend ud. Han havde logi hos os, og han skulle melde sig omgående, så han stod op og gik hjem til sine forældre i Ludserød (fra 1922 Høvelte), og derfra tog han med første tog fra Birkerød.

Blovstrød landsby har fra gammel tid været grupperet omkring kirken og gadekæret, - "den gamle Gadejord",

Blovstrød gadekær bestod af flere mindre vandhuller på Grønholmen, her set fra kirketårnet 1916.



med en udløber mod nord, det vi kalder 'Lille Blovstrød'. Jeg ved ikke hvorfor det hedder 'Lille Blovstrød', for det samlede Blovstrød strakte sig jo helt ud til skoven også dengang. Sandholmgårdsvej var privat vej og





Landsbyens gårde lå tæt rundt om Grønholmen; på østsiden (Byvejen) bl.a. Lundegaard og Vindbygaard indtil 1960'erne.

ganske smal og hed Overdrevet. Blovstrød landsby bestod på det tidspunkt af fem gårde: Kildebakkegård, Lundegaard, Vindbygård, Rosmosegård og Præstegården og et antal huse, mest beboet af teglværksarbejdere.

Men der har været flere, nemlig den nuværende Møllergården, Marskandisergården og Slagtergården i Lille Blovstrød. Disse tre gårde og Valborghus ved Kongevejen, hvor skolens gymnastiksal ligger, afgav tilsammen den jord, der var grundlag for Ny Allerødgård. Derudover havde Blovstrød Kro et landbrug, hvor nu NEFF ligger, og på Kongevejen lå 'Schultz Gård', (der, hvor fritidshusene og Blovstrød plantage ligger) og overfor lå Lars Nielsens gård.

På Sandholmgårdsvej ligger stadig Skovfrydgård og Lindehøjgård på venstre hånd og Lillevanggård på højre hånd og den nedrevne Pilegård (Pilegårdsvej). Noget er udlagt til frugtplantager og andet er bebygget med de nye kvarterer.

Fem gadekær

I Blovstrød var der dengang fem gadekær, nemlig det store gadekær på Grønholmen, der ligger der endnu, men det var mindst en halv gang større end nu. Det er rensset et par gange og slammet brugt til at fylde de mindre huller med. Så lå der et mindre vandhul mellem Vindbygård og det store gadekær. Det var ret fladvandet, og når vi smøgede bukserne op, kunne vi vade tværs over.



Præstehullet eller Smededammen lå mellem præstegården og smedjen. De hvide længer til højre hører til Kildebakkegaard. Postkort ca. 1910.

Det kaldte vi for 'Christian Jørns vandhul', for gårdmanden på Vindbygård hed Christian Jørgensen. Man kan endnu se lavningen, hvor det var. Så var der et vandhul i den sydlige ende af Grønholmen ved det gamle kapel. Det havde ingen navn; det var ikke stort, men til gengæld var det med et mildt ord "møgbeskidt". Selv inde ved kanten sank vi i pløre til knæene, hvis vi gik ud i det. Det fjerde vandhul lå i den nordlige ende af Grønholmen mellem Leif Rasmussens elinstallatørforretning (Bloustrød Byvej 19) og Rosmosegård (nu svømmehallen). Det var nogenlunde godt vandmæssigt set, og det blev fyldt op, da man byggede den nye skole i 1938.

Hele kælderudgravningen blev kørt derud, og det gav senere plads til græsning for et par kalve.

Det femte vandhul lå syd for kirken, der hvor jeg har haft benzintank på hjørnet af Kongevejen og Byvejen. Det var temmelig stort og ret så dybt, og vi kunne ikke bunde ret langt ud. Det hed oprindelig Pilekæret, men nogle kaldte det for Præstehullet. Andre kaldte det for Smededammen, men vi som boede omkring sagde altid Gadekæret.

På Grønholmen lå et enkelt gammelt bindingsværkshus, som vi kaldte 'Kultrillerens Hus', fordi manden, som boede der, kørte kul til teglværksovnen, og det forgik altid med trillebør.

Blowstrød Kirkes ur

Da kirken blev restaureret i 1926,¹ blev kirkeuret også gjort i stand. Så længe jeg var dreng, var der kun én viser, og uret stod stille. Nu blev det så repareret og forsynet med to visere, og så blev det placeret mellem glughullerne.

Der kom ganske vist en kasse om det, men den var temmelig skrøbelig, og snart både regnede og sneede det ind på urværket.

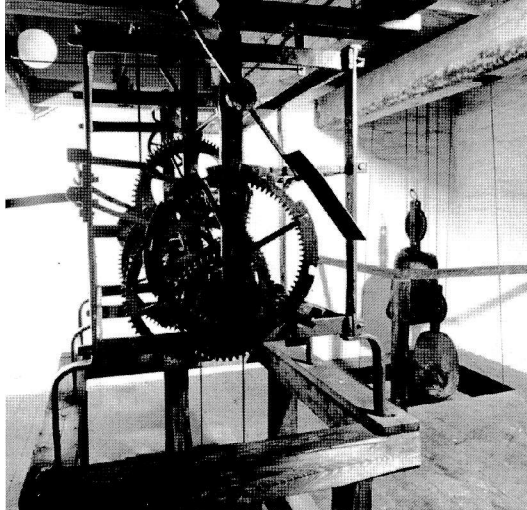
Da jeg trådte til som kirkeværge i 1952, var den hidtidige urmager, Carl Poulsen, lige afgået ved døden, og forretningen var overtaget af nogle unge mennesker.

Da de kom herud og skulle tjekke uret, opgav de med det samme og sagde, at det var ikke værd at koste penge på. Vi skulle hellere kassere det og få installeret et elektrisk ur.

Vi talte med kommunen om det, og resultatet blev, at vi fik forbindelse med den kendte tårnursfabrikant Bertram Larsen.

Han kom herud, og da han så uret, slog han hænderne sammen og sagde: ”Næ, det må De ikke kassere. Det er fra 1400-tallet, og det er nok værd at sætte i stand.” Og så sagde han: ”Jeg mener, der står et magen til i Lyngby Kirke, som jeg har restaureret. Har de ikke lyst til at køre med ind og se det?”

– ”Jo, meget gerne!”, og vi kørte ind til Lyngby, og jeg må sige, at det overraskede mig at se så flot og velholdt et urværk. Det var fra 1492. Resultatet blev, at sognerådet lod



Urværket i kirketårnet blev heldigvis restaureret og fungerer trods de mange hundrede år endnu. Til højre ses kampestenslodderne på vej ned. Ca. 1965.

Bertram Larsen gøre uret i stand. Det blev rensat og kogt af i syre, og enkelte dele blev udskiftet, og de gamle dele ophængt ved uret.

Urskiven blev malet med koboltblå, og viserne og tallene blev belagt med bladguld. Det blev fuldt ud så flot som i Lyngby.

Det er et 48 timers værk, som går ved hjælp af lodder (store kampesten), og det er virkelig et gammelt klenodie, der er værd at komme op og se.

Kapellerne

På kirkegården lå et gammelt kapel, der var bygget af røde sten. Det var forsynet med høje vinduer i rundbuestil af samme slags, som man brugte til udhuse. Kapeldøren var en dobbeltdør med fyldninger, og disse var tørret ind og revnet, så lyset skinnede ind igennem.



Det gamle kapel set fra kirketårnet. Efter 1945.

Taget var af skiffer, og selvom huset var gammelt, kan det ikke have været ældgammelt, - måske højst 80-100 år – men det var dårligt vedligeholdt og blev revet ned i 1961 og erstattet af det nuværende kapel, som arkitekt Georg Jensen har tegnet.

Der var som altid, når 'det offentlige' bygger noget nyt, en snak i byen om det nye kapel, som jo ikke er i stil med kirken, men man vænner sig til alt.

Fikspunkt

Der findes på kirken et geodætisk højdefikspunkt, der er indmuret i tårnets nordvestlige hjørne umiddelbart over grundstenen. Det er en såkaldt 'bolt', et lille jernanker med en knop på.

Dets funktion er at fastholde 'kotehøjden', altså højden over havet.

Højden på dette mærke er kote 53,19 og det geodætiske nr. er 13-02-9015, der skal forstås således, at 13-02 er det geodætiske område, hvori mærket er placeret, og 9015 er mærkets nummer.

Fra dette fikspunkt kan man udmåle kotehøjden på de omliggende matrikelnumre. Det er muligt, at andre ejendomme i Blovstrød har et tilsvarende fikspunkt indmuret i huset, - jeg har i hvert fald et i mit hus.

Kirkegården

I 1950 blev kirkegården målt op og nye kort udarbejdet, gravstederne og gangene blev tegnet ind og nummereret.

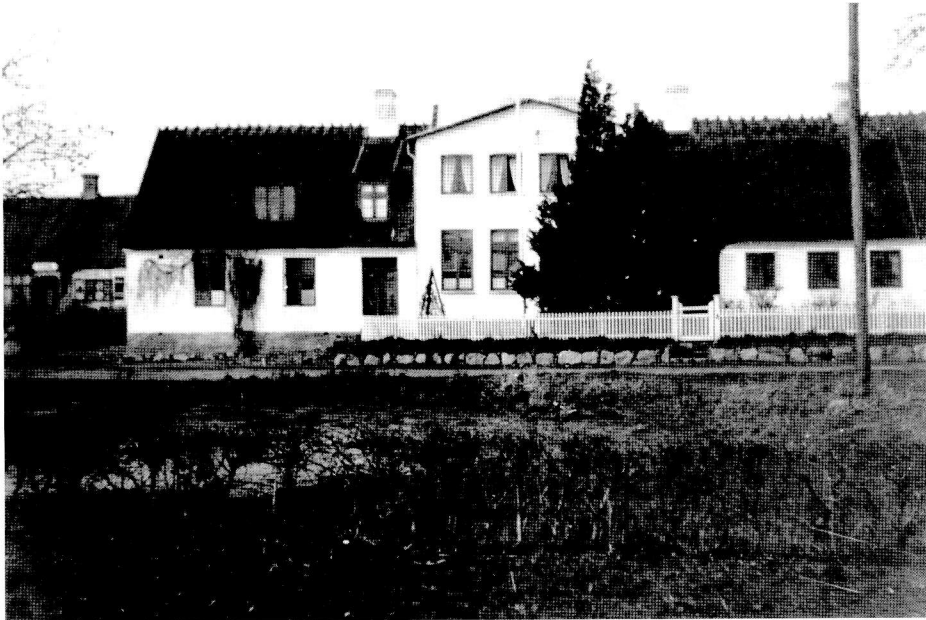
Man havde hidtil måttet klare sig med et hjemmelavet kort, som skolelæreren havde tegnet.

Kirkegårdens historie kender man vist kun lidt til.

Den gamle graverkone Mathilde Hansen har fortalt mig, at den oprindelige kirkegård kun rakte midtvejs mellem kirken og det nuværende kapel, hvor der går en tværgang over kirkegården. Altså mellem afdeling A og B på kirkegårdskortet.

For mange, mange år siden blev kirkegården udvidet med den nordlige del, afdeling A, og her blev afsat plads til den såkaldte "Fattigjord", hvor sognets dårligst stillede medborgere blev begravet på sognets bekostning.

Mathilde Hansen kunne huske, at denne forskelsbehandling af de døde blev ophævet i hendes tid.



Blovstrøds gamle stråttækte skole lå helt ud mod gadekæret. 1926.

Kirkegården er så senere blevet udvidet igen. Denne gang med den nye kirkegård, der ligger på den anden side af Kærvej.

Denne kirkegård er efter min mening anlagt i 1890'erne, idet jeg har et gammelt billede, som viser den nye kirkegård set fra Møllen, med ganske få gravsteder og samtidig en del af den gamle præstegård med stråtag, før den brændte i 1898.

Blovstrød Skole

Hvordan var det at gå i skole dengang? Vi havde den gamle stråttækte Blovstrød Skole med seks klasser, tre klasseværelser og tre lærerkræfter,

der altså havde to klasser hver. Det var en førstelærer, en andenlærer og en lærerinde.

Lærerinden havde 1. og 2. klasse, andenlæreren havde 3. og 4. klasse og førstelæreren havde 5. og 6. klasse.

1. klasse gik i skole hver dag (mandag til lørdag) fra kl. 11-14, 2. klasse gik også hver dag men fra kl. 8-11.

3. klasse og 4. klasse gik skiftevis hver anden dag (ma-on-fr og ti-to-lø) fra kl. 8-14 og endelig gik 5. klasse og 6. klasse skiftevis hver anden dag kl. 8-14 om sommeren, men om vinteren blev de to store klasser slået sammen til én, og man gik i skole hver dag fra kl. 8-14.



I 1938 stod den nye skole færdig - og man manglede bare at nedrive den gamle hvide skole med stråtaget.

Vi lærte skrivning og regning, dansk og religion, og efterhånden som vi kom opad i klasserne, lærte vi Danmarkshistorie og verdenshistorie, grammatik og fysik m.m.

Om sommeren havde drengene gymnastik og pigerne havde håndgerning. Skolebordene var de gammeldags, hvor bord og bænk var sammenbygget, og i de små og store klasser var der tomandsborde, mens 3. og 4. klasse havde femmandsborde.

Den store tavle var lavet af høvlede brædder og malet sort, men man kunne tydelig se samlingerne mellem brædderne. Vinduernes nederste ruder var matte, så vi ikke kunne se ud.

I 1938 blev den gamle skole nedrevet og første del af den nye bygget.

Den er så senere udvidet af flere gange og ligger altså der, hvor dels Marskandisergården lå og dels, hvor Skolelodden var.

Kommunen var så velstillet dengang, at man kunne have bygget den nye skole af Kommunens kassebeholdning, men man valgte i stedet at eftergive borgerne et kvartals skat – det var lige før et kommunevalg.

Kongevejen

I dag kender alle Kongevejen som en bred hovedvej, men sådan har det ikke altid været. Da jeg var dreng i 1912-13, altså før første verdenskrig, var der grøfter og vejtræer på begge sider.

Træerne var dengang ikke større, end at de kunne knækkes, når soldaterne

hjem fra kroen om aftenen. Selve kørebanen var makadamiseret og på bredde med den nuværende Blovstrød Byvej, altså ca. 6 meter. På hver side af kørebanen var der en 2-3 m bred rabat af løst sand, hvor vi unger lå og legede, mens trafikken kørte forbi. Jeg husker, at der næsten daglig kom en stor OMA-margarine-bil fra København, der vistnok skulle til Harløse Mejeri. Den havde fastgummi på alle fire hjul, og så blev den trukket med to svære baghjulskæder. Engang imellem kom der en sort ambulance fra Falck, og det var jo begivenheder den slags, men i øvrigt kørte der ikke flere biler, end der kørte hestekøretøjer. Omkring 1915 blev vejen tjæret, hvilket jo var et stort fremskridt. Omkring 1922 blev den så brolagt og

samtidig gjort lidt bredere. Denne vej holdt så til 1956-57, hvor træerne blev fældet (de var nu ca. 50 cm tykke), grøfterne blev fyldt op og vejen udvidet og omlagt til sin nuværende bredde. Men helt op til ca. 1925 kunne vi unger rende og spille langbold på landevejen om aftenen. Så måtte vi jo ind til siden, når der kom en vogn eller bil, men trafikken var jo ikke så stor dengang.

Brønde og vandværk

Vandforsyningen har tidligere været et problem, for det var ikke alle steder, man havde brønde ved husene. Heller ikke i Blovstrød var der brønde, men derimod var der en kilde i engen øst for Kildebakken – deraf navnet. Husene på Bakketoppen er bygget på Kildebakken, og kilden lå



Kongevejen udvides 1956 udfor bager Theter. Dengang forsvandt vejtræer og brolægningen fra 1922.

nedenfor bakken på kroens jord. Min bedstemor har fortalt, at hun som barn har været med til at bære vand hjem fra kilden.

På stedet, hvor kilden løb, var der gravet en bybrønd, der var 2-3 m dyb og sat af store kampesten, og foroven var den afsluttet med 3-4 skifter mursten. Der har nok været låg på, men ikke i min tid.

Der var altid vand i bunden, og vi børn syntes, det var sjovt at høre plumpet, når vi smed en sten derned. Der er nu bygget to hvide huse på stedet (Kongevejen 2 og 4), og brønden må have ligget i haven til nr. 2, ca. 3-5 m fra hegn og vej.

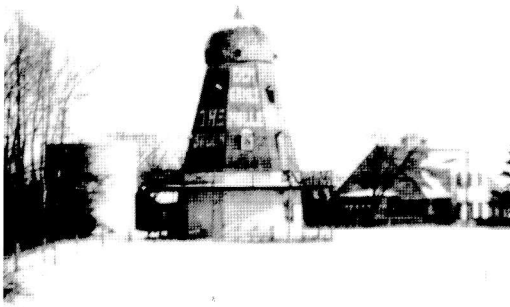
Den er sikkert blevet fyldt op, da husene blev bygget for 15-20 år siden – midt i 1960'erne.

Efterhånden som årene gik, fik alle brønde og vandposter, men så i 1913 fik vi vandværk, der dækkede både Blovstrød og Lille Blovstrød.

Det var provst Trojel, gårdejer Rasmus Jensen, Rosmosegård, bager Theter og smeden (min far), som tog initiativet til det.

Der blev gravet en 30 alen (knap 19 m) dyb brønd på bakken ved møllen, og bygget en vandbeholder, hvor vandet blev pumpet op i. Derfra løb vandet så ud i rørledningerne til forbrugerne. Det var et stort fremskridt, ikke mindst til gavn og glæde for byens koner, som før skulle bære vandet ind fra vandposten.

I dag ligger vandværket på hjørnet af Blovstrød Allé og Vindbygårdsvej og er et fuldt udbygget automatisk vandværk med trykpumper og filtre, der



Blovstrød Mølle og vandtårnet på Møllebakken i 1930'erne mens der endnu var en påmalet reklame på "Den gamle Mølle". Til højre ses "Møllebo".

henter vandet fra borer i terrænet.

El og telefon

I 1911-12 kom der elektricitet til Blovstrød. Hvem der stod for det, ved jeg ikke. ²

Telefonen må være kommet omkring 1904-05. Den var her i hvert fald før min tid. ³

Provst Trojel havde telefonnr. 1, førstelærer Christiansen havde nr. 2, skomageren nr. 3, bageren nr. 7 og smeden nr. 19.

Tørvemoser

Fra udskiftningens tid var hele Drabækmosen delt op i små moselodder, hvor hver gård i Blovstrød, Kettinge, Sjælsmark og Allerød havde sin lod til tørveskær.

Da første verdenskrig brød ud, var der en smart forretningsmand (Jernholm), som opkøbte alle disse



En pause i tørvegravningen i Drabæk Mose i 1915. Hestene trak tipvognene til laden i baggrunden..

små lodder og lagde dem sammen og begyndte at lave tørv på fabriksmæssig måde. Han stillede 4-5 tørveværker op, lagde tipvognsspor over hele mosen og producerede så løs. Året efter overdrog han det hele til Gentofte kommune, som udvidede hele anlægget.

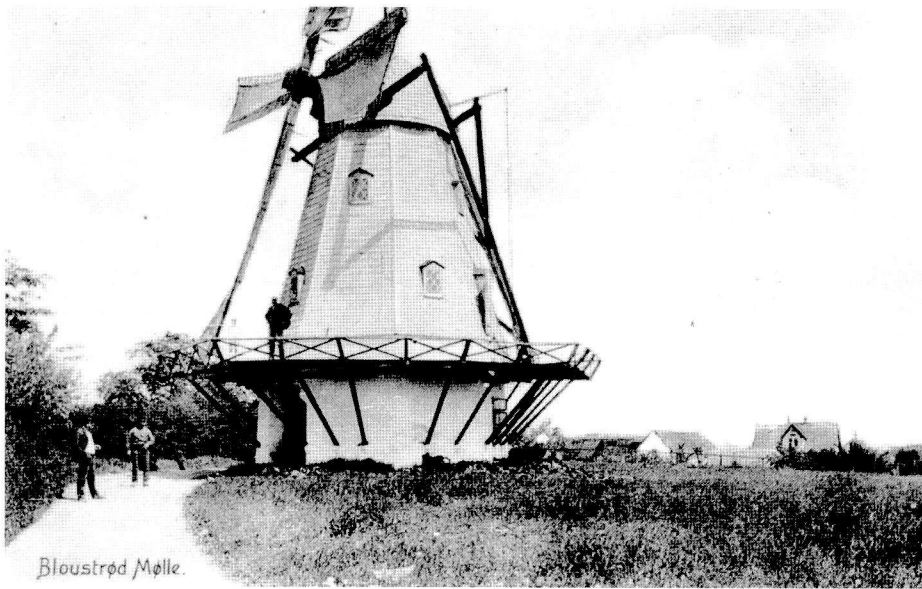
Der blev stillet 11 tørveværker op, sporanlægget blev udvidet, og der blev bygget en meget stor lade – måske 70-80 m lang, 10-12 m bred og 8-10 m høj.

Tipvognssporene blev ad en lang bro ført op på tagryggen, og på taget blev der bygget en lang række bokse, hvor tørvene blev tippet ned i og derfra kunne lukkes ud i lastbilerne, som holdt langs siden af laden. Når bilerne

ikke kunne køre tørvene væk, så hurtigt som de kunne produceres, blev de gennem store lemme i taget styrtet ned i laden og opbevaret til senere afhentning. Der blev også opført en stor hestestald til 18-20 heste, der trak tipvognene. Endvidere blev der bygget et hus med lejlighed til opsynsmanden, som samtidig passede hestene. Jeg tror, at der var 8-10 mand ved hver maskine foruden koner og børn, der skruede tørvene (stakkede dem).

Møllen

Blovstrød har ligesom enhver anden landsby med respekt for sig selv haft en mølle. En rigtig gammel hollandsk vindmølle med fire vinger og sejl.



Bloustrød Mølle.

Bloustrød Mølle, mens den endnu havde vinger, på postkort fra 1911. Da møllen stoppede efter første verdenskrig, var den først blikfang og havde servering fra kroen lige overfor – siden stod den uden vinger til lige efter krigen.

Jeg ved ikke, hvor gammel den var, men jeg tror, den var mere end tohundrede år. Den lå oppe på Møllebakken, den nuværende Møllestien 2. Den tilhørte kroen, men blev som regel forpagtet ud. Den blev nedlagt som mølle lige efter første verdenskrig (omkring 1918), for på det tidspunkt var der bygget en motormølle i Allerød, og jeg husker, at min far sagde, at nu kunne møllen godt holde op.

Møllen blev nedrevet lige efter anden verdenskrig, men fra sidst i 1920'erne blev den brugt som serveringssted fra kroen. Man kunne sidde og nyde både øl og kaffe og udsigten fra møllegangen. □

Noter:

¹ Kirkeuret blev repareret i 1929 se Nøglehullet 3/2004 s. 12.

² I 1912 tilbød først købmand Sidenius i Bloustrød Kro og derefter møbelfabrikken Fritz Hansen at levere strøm til Bloustrød by, men det blev Nordsjællandsk Elektricitets- og Sporvejs A/S (NESA), der samme år løb af med sejren. (NESAs årsberetning 1912)

³ I KTASs telefonbog for 1907 hører Lillerød- og Bloustrødabonnenterne under Birkerød Central. Allerød Central blev selvstændig d. 25. juli 1907 som undercentral til Hillerød.



*Blovstrød Smedjes bygning,- her fra 1912, ligger endnu ud til Kongevejen som gulkal-
ket privatbolig. Et af børnene må være fortælleren, Gunner Hansen med resten af
smedefamilien og svendene.*

Smedemester Gunner Hansen (1907-
1997) havde Blovstrød Smedje på
hjørnet af Kongevejen og Blovstrød
Byvej fra 1957 til 1980.

Gunner Hansen var i en årrække Kir-
keværge ved Blovstrød Kirke. I 1986
skrev han denne beretning og afleve-
rede den til LAFAK.



Gunner Hansen demonstrerer smedning for elever fra Blovstrød Skole i 1977.



Lynge Mølle lå langt oppe ad Hillerødvej, her fotograferet sidst i 1920'erne lige inden, den forsvandt som vindmølle i 1931.

EFTERLYSNING

Lynge Mølle og Motormølle

På Hillerødvej 47 i Lynge lå den hollandske mølle, Lynge Mølle, indtil den brændte for anden gang i 1931. Første gang møllen brændte var ved 'Julestormen' i 1902, der nærmest må betegnes som en orkan. Efter branden i 1931 blev møllen ikke genopført som hollandsk mølle, fordi forsikringssummen ikke kunne dække dette. I stedet blev der på adressen bygget en motormølle, der lettere levede op til tidens krav og var uafhængig af vejr og vind. Desværre ved vi ikke ret meget om Lynge Motormølle og heller ikke hvornår, den stoppede med at male

korn, så vi vil meget gerne høre fra vore læsere, hvis der er nogen, der kan hjælpe med oplysninger.

Lynge-Uggeløse Motormølle

På Lynge Stationsvej overfor den gamle Brugs byggede brugsuddeler Laurits Christensen i 1910 en motormølle – 'Lynge-Uggeløse Motormølle'. Motoranlægget og møllet blev bygget på et stykke jord, som han lejede af Brugsen for 20 år, og som Brugsen igen havde lejet af Slangerupbanen for at opføre et 'Foderstofhus'. Møllervirksomheden blev bygget op til den østre gavl på foderstofhuset. I lejekontrakten mellem Christensen og Brugsens bestyrelse fra 1910 står

der, at der kun må males korn og majs for Brugsforeningen medlemmer med mindre bestyrelsen giver sin tilladelse.

Til gengæld skal betalingen være 'den til enhver Tid gangbare Pris hos Egnens Møllere'.

På Arkivet har vi en Maskinsynsbog fra Fabrikstilsynet (senere Arbejdstilsynet) fra Lyng-Uggeløse Motormølle, og af den fremgår det, at det sidste tilsyn var i foråret 1969.

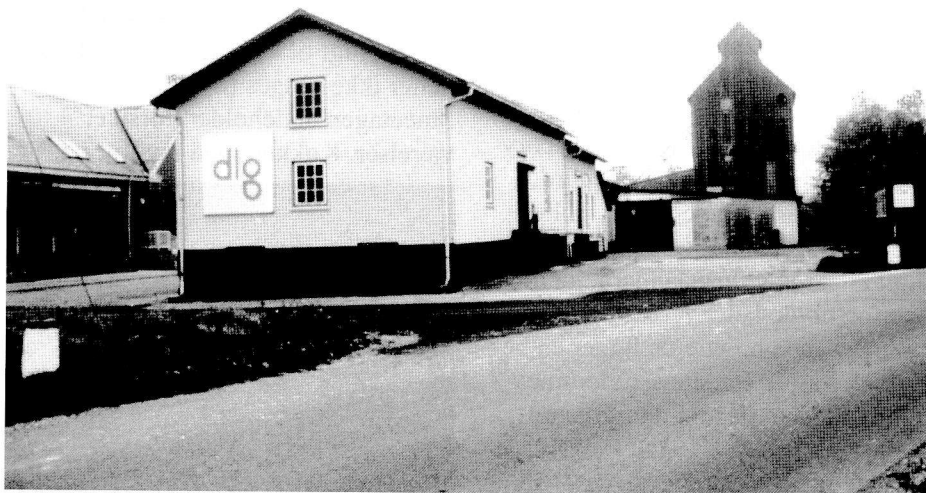
Det stemmer godt overens med oplysninger fra 'Lyng gennem 900 år', om at DLG (Dansk Landbrugs Grovvarereselskab) blev oprettet i 1968, og at køb af fodermidler til alle husdyr og salg af foderkorn herefter foregik gennem DLG.



*Lyng motormølle på Hillerødvej 47, ca. 1947. Villaen er den samme, vejen op-
efter er Uvelsesvej.*

Hvis vore læsere har flere oplysninger om motormøllen ved Brugsen, hører vi gerne om det.

BS □



Lyng-Uggeløse Motormølle ved baneterrænet ved Lyng Station. Efter 1968 blev bygningerne brugt til lager for foderstoffer. 1982.



Hedebolund på Vassingerød Old. Midt i 1950'erne. Kan nogen mon huske gården ? .

VASSINGERØD OLD - EFTERLYSNING

Arkivet har modtaget en samling s/h fotos af de ejendomme på Vassingerød Old, som militæret købte først i 1950'erne, og som kom til at ligge på Farum Kasernes Øvelsesområde.

Det drejer sig om Hedebolund, Vennely, Frederiksgård, Godthåb, Henry Niensens Ejendom, Myrehøjgård, Lille Damgård, Kildegården, Lillevang, Villa Vennely og Pilehuset samt et par navnløse landarbejderboliger og nogle lader.

Sammen med billederne ligger en beskrivelse af de enkelte ejendommers indretning og tilstand da militæret købte dem à la:

”Hedebolund – Gården består af stuehus, der har været indrettet med to lejligheder, lade med udhus samt et

drivhus. Stuehuset, hvori der er indlagt el, har et bebygget areal på 104 m², et etageareal på 146 m² samt et kælderareal på 38 m², som kun har været brugt til koksrum, og det kan heller ikke bruges til andet.

Stueetagen indeholder forstue, 4 værelser, Køkken med komfur og



Myrehøjgaard's stakhjelm.



Ejendommen Godthaab på Vassingerød Old. Først i 1950'erne.

vand indlagt samt et tørtcloset. 1. sal består af forstue, 1 kammer, 1 værelse samt 1 rum, der har været brugt som køkken; men der er ikke ført vand op, og der er heller ikke afløb derfra. Første sal er ligesom stueetagen i nogenlunde stand. Ydermuren er 24 cm..."

Disse faktuelle oplysninger og alle billederne er af stor lokalhistorisk værdi, men vi vil også meget gerne høre om de mennesker, der har boet i ejendommene, hvis nogen stadig kan huske det.

Den eneste ejendom, som vi har oplysninger på i forvejen er Kildegården, hvis historie Arne Hyldegaard har beskrevet indgående.

BS



Vennely med storkerede-stativ.



Lille Damgaards staldlænger.



Postlabel kan let fjernes

LAFAKs firmamedlemmer 2010

Allerød Autoophug
Allerød Bog & ide
Allerød Elektrikeren
Allerød Foto 2 Aps.
Allerød Fysioterapi og Træning
Allerød Handelsforening
Allerød Planteskole
Allerødlægerne
AOC Engholm
Bedre Bad Allerød-VVS Aps
Billhuset Allerød ApS
Bo's Autoservice v/ Bo Hansen
BoRent Hjemmeservice Aps.
Brillehuset Allerød vi Lene Krogh
DPA Microphones A/S
Enevoldsen Kommunikation
Handelsbanken i Lillerød
Karin Hermansen Guld - Sølv - Ure

Huset Hauberg
Krukkerne Blomster og Vin
Laser Technical Services A/S
Lillerød Brugsforening –
KVICKLY Allerød
Lillerød Rotary
Lynge Erhvervsforening
Lynge-U ggeløse Brugsforening
Lyngehus
Marianne Møllebro - ejendomsmægler
Nejstgaard & Vetlov,
Statsaut. Revisions-A/S
Carl Nielsen & Søn A/S
Nordea Allerød
Axel Rasmussen & Søn A/S
Schouboefonden
Skjold Burne Vinhandel

Lokalhistorisk Arkiv og Forening i Allerød Kommune, Kirkehavegård, Kirkehaven 10, Lillerød, 3450 Allerød, tlf. 48 170891. Åbningstid: Tirsdage kl. 9.00-13.00 samt efter aftale med arkivleder Birthe Skovholm.

Henvendelse kan også ske til:
Ole Høegh Post (formand) tlf. 48 17 53 26 (kun aften)
Wolthersvej 6, Lillerød, 3450 Allerød.



Arkivets e-mailadresse: LAFAK@LAFAK.dk - Hjemmeside: www.lafak.dk

"Nøglehullet" er arkivets og foreningens medlemsblad. Redaktion: Birthe Skovholm, Ole Høegh Post. Tryk: Enevoldsen Kommunikation Aps.

Oplag: 500 eksp. ISSN 0905-4146

Februar 2011

Fotografier med kendt fotograf: Theodor Andersen s. 17, 18, Jess Buusmann s. 15, Familien Schäfer s. 23 n, Farum Kaserne s. 26, 27, Lise Hübbe s. 9, Sylvest Jensen s. 2, 8 n, Chr. Jørgensen s. 12, 16, Gunvor Bjørn Møller s. 8 ø, Axel Nielsen s. 3 ø, 4, 5 og 6, Ole Høegh Post s. 1, 2, 3 n, 11 n, 25.