

nøgle•hullet

26. ÅRGANG
NR. 2 · 2009

TIL LOKAL-
HISTORIEN



NYT FRA LOKALHISTORISK ARKIV & FORENING I ALLERØD KOMMUNE



Det smukke landskab mellem Ravnsholt og Sønderskov hører godt nok til Furesø Kommune, men er alligevel en betydelig lokalitet for Allerød. I en lang periode fra 1890'erne var det her Allerød Teglværk hentede ler ad lange tipvognsspor, og det er her, at danske naturvidenskabsmænd fandt de dyre- og planterester, der påviste en mildere periode i sidste istid – ude i verden kendt som Allerødtiden.

Men teglværksdriften har påvirket egnen mange andre steder, og der er stadig rester i landskabet af en ret dominerende industri, som stoppede for 40-50 år siden. Vor sommerudflugt i år vil blive en fodtur til de nærmeste teglværkspor – i dag velplejet og beskyttet natur. (2009)

PROGRAMMET

SØNDAG den 28. JUNI 2009 kl. 14 - ca. 17

Medlemsudflugt til Kattehaleengen og Allerød Sø

Vi mødes ved Lyngby Tømmerhandel – ”XL-Byg”s parkeringsplads på Sortemo-sevej, hvorfra der er adgang for spadserende under det gamle teglværks viadukt til moseområdet.

Der bør ikke gå for lang tid mellem guidede ture i de gamle kultur- og naturområder i Allerød Søes omegn, så derfor har vi (igen) fået **Kurt Borella**, der i hen ved 25 år har planlagt og gennemført naturplejen i området, til at vise os rundt.

Undervejs vil vi se på resterne af Allerød og Bløvstrød Teglværker og høre historien om dem.



Der venter altid en smuk naturoplevelse – også når områdets slåenkrat er afblomstret. (2009)

ALLERØD SØ, KATTEHALE OG TEGLVÆRKERNE

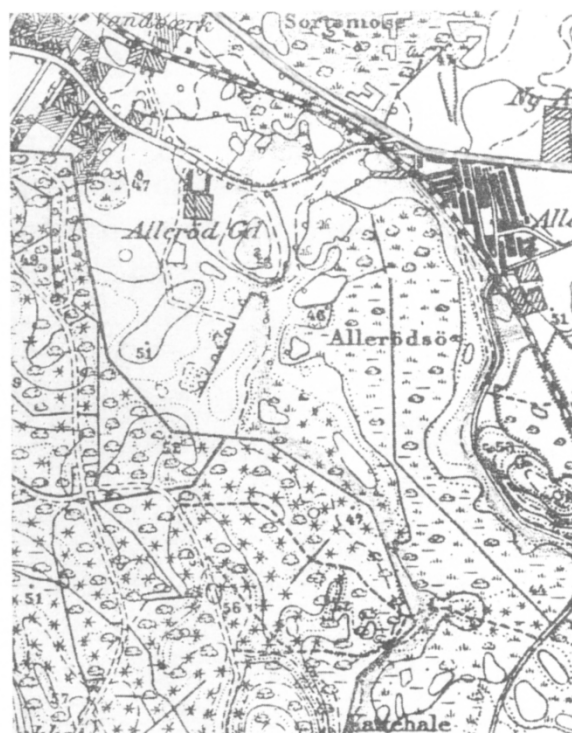
Mellem Ravnsholt og jernbanen ligger et større uopdyrket område med mose, søer, krat og gamle tørveskær. Det meste har været Blovstrød Sogns kirkejord og hørte under præstegården, der faktisk udnyttede alle brugelige jordstykker mellem krat og mose til dyrkning og græsning - så længe der var landbrug knyttet til Blovstrød præstegård. Nordligst i området er Sortemose skilt fra Allerød Sø ved jernbanen og Sortemosevej, men der er tale om et engang sammenhængende moseområde helt ned mod Bregnerød. Allerød Sø har navn efter bebyggelsen Allerød, hvor -rød jo antyder en rydning til en landsby, men om der engang var tale om en "rigtig" landsby, ved vi egentlig ikke meget om.



Allerød Sø ses meget forskelligt på gamle kort: I 1817 med stor vandflade og i 1931 som et sumpet moseområde, vel efter hård dræning via den centrale grøft

Navnet kendes fra Middelalderen og det har aldrig været en stor landsby. Det er ikke ualmindeligt, at bebyggelser reduceredes til en enkelt gård eller forsvandt. Vi har haft smålandsbyer som Borød ved Borupgaard, Lerelte i Tokkekøb Hegn og Stimestrup m.fl. i Blovstrød Nedensogn. I hvert fald har Gammel Allerødgaard i nyere tid ligget alene og repræsenteret navnet. Ejerlavet Allerød går i øvrigt helt op til Amtsvej, så der findes da endnu en del beboelse i det rigtige Allerød!

Allerød Sø optræder med meget større vandflade på gamle kort, og vi kender jo historien om afvandingen gennem den gravede kanal til Frederiksborg Slotsø, der på denne måde reducerede vores sø til den kratomvoksede mose, vi kender i dag. I terrænet er det tydeligt at se den gamle søbred flere meter



fra den nuværende. Hvor meget gravning efter brændselstørv har påvirket søens udstrækning er ukendt, men det hævdes, at man i teglværkernes første år måtte sænke vandstanden gennem en central drænggrøft gennem mosen og derefter etablerede afløb til Drabæk og Sjælsø.

At der skulle være styrtet et tipvognslokomotiv i Allerød Sø må forblive en skrøne.

Græsarealerne mellem moser og jernbane var indtil midten af 1960'erne opdyrkede, og flere steder lå smalle dyrkede markstykker af den slags, man ser i svenske skovbygder, og som kun kunne ordnes med gammeldags hestekræfter eller små traktorer. Andre afsidesliggende små jordstykker var - som nu - hegnede til græsning.

Kattehale

Allerød Sø-området går sydpå over i Kattehale Mose; et spændende natur- og kulturareal med tørvemoser og blandingskov, der glider direkte over i Kattehalebebyggelsen - en landsbylignende samling af engang ydmyge huse, sommerhuse og spejderhytter ved Kattehalevej. I dag er husene ikke videre ydmyge, og udbygningen til helårsbeboelse har skabt en hel del debat, fordi det sker midt i en sårbar natur med levesteder for sjældne planter og dyr.

Mosens lidt finurlige navn stammer fra den velkendte høje moseplante med de purpurrøde blomsterstande - som har navn fra ligheden med en kats hale. Moseområdet fortsætter sydover i vestsiden af Sønderskov, hvor vi sydligst



Lertog fra Blovstrød Teglværk tidligt i 1900-årene. Vognene fra Blovstrød var af træ modsat Allerøds jerntipvogne.

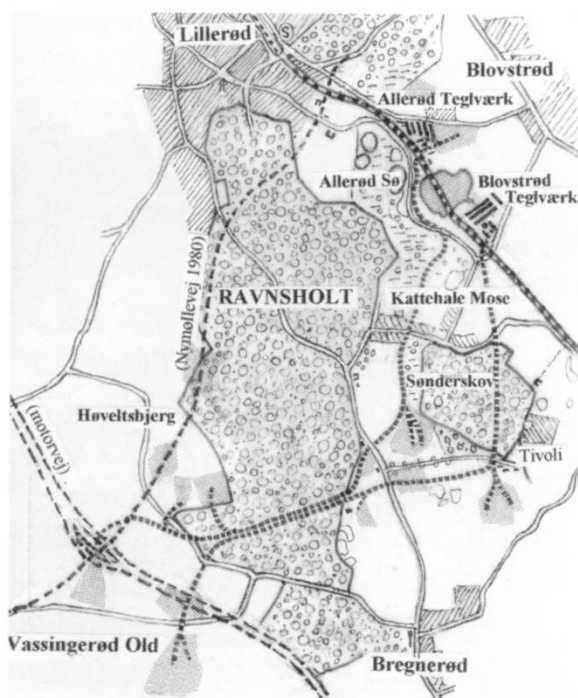


Postkort fra 1912 med høj vandstand i det, vi må regne for Allerød Sø. Manden kører sikkert tørvealte.

har den oprindelige lokalitet for de fund, der lagde navn til en klimaperiode: "Allerødtiden".

Hermed er vi nået til egnens teglværksdrift, hvis tipvognsspor engang forbandt det hele, og som blev anlagt i "værdiløs" mose og skov, som man gjorde dengang, der var natur nok. *Allerød og Bløvsrød Teglværker* startede i 1870'erne og 80'erne naturligt nok med at tømme de nærmeste jorder for de gode lag af rødler, men siden måtte man længere væk, og de hestetrukne kærre blev afløst af tipvognetog på skinner langt ud til fjerne lergrave. Lersporene fra det nordlige Allerød Teglværk (nu XL-Byg på Sortemo-

sevej) blev efter værkets lukning til den sti, der afgrænser den skovklædte mose fra det mere åbne, engang opdyrkede landskab. Sporene førte i første omgang sydpå til lerforekomster sydvest for Sønderskov, hvor de gennemgravede og græsbevoksede bakker efter gravningens ophør blev kaldt 'Tivolibakkerne'. Det var her i Allerød Teglværksgrav - i Farum Sogn - at nogle lag i graveprofilerne i slutningen af 1890'erne afslørede rester af dyr og planter fra den lidt mildere periode i sidste istid, der blev kendt som Allerødtiden og som vi flere gange har omtalt i 'Nøglehullet'. Herfra blev sporet ført under Bregnerødvej (Hyrebakken) ved Skovlund-



Oversigt over de mange lergrave (grå) og lersporene fra de to teglværker fra 1880'erne til 1960'erne. Lergravene, hvis form er usikker, var i brug i forskellige år.

gaard og tværs gennem Ravnholt østpå til Vassingerød Old og Høveltsbjerg.

Blovstrød Teglværks lergravning startede i det nu tilvoksede område lige nord for værket, men også dette måtte udlægge lange tipvognsspor til bedre lerforekomster. Sporene gik under jernbanen i den tunnel, som Blovstrødbanen bruger nu, og lersporet gik sydpå gennem Sønderskov til området ved Tivolihusene, hvor man gravede overfladeler lige syd for Allerøds gravning. Også Blovstrød Teglværk førte sporene lige vestpå gennem Ravnholt og tæt op ad Allerøds spor. Det var her, hvor lersporene mødtes, at en arkitektgruppe fra Akademiet opførte en Week-Endhytte engang i 1930'erne. Man fik grunden og frasorterede

mursten fra Blovstrød Teglværk, og det særprægede hus fik navnet Frederiksholmhytten for at honorere gaven fra Frederiksholms Teglværker, hvis største værk var det i Blovstrød. Teglværksdrift, skov- og landbrug prægede vort område til midten af 1960'erne, hvor man begyndte at lukke ned. Skinnerne blev fjernet, nogle af svellerne forblev som dårlig cykelsti på trachéerne, og lergravene blev enten til skov eller landbrugsjord igen. En indtegning af spor og gravninger på et kort viser en imponerende aktivitet i landskabet - og tager man Nymølleleegens og Hammersholt Teglværks spor og grave med, er der ikke megen uberørt overflade tilbage af Allerød Kommune!

Men i de sidste snart 25 år er der gjort meget for at rette op på i hvert fald Allerød Sø: Allerød kommune overtog ret store mosearealer fra Blovstrød Sogn, og gode folk med visioner udførte et betydeligt naturplejeprojekt, der har ændret ufremkommeligt krat til naturskønne løveng. Allerød Sø-området blev fredet i starten af 1980'erne, og nu bliver Kattehale Mose snart det næste store fredningsprojekt. Det ser ud til at kunne lykkes at fastholde, genskabe og formidle noget af vor egne specielle kultur og natur.

Ole Høegh Post



SOGNET

Når flere fællede lå ud i et, måtte bønderne sogne deres hjorder til hver by, og når det skete, ofrede de til gudehov eller kirke. Det var sognet.

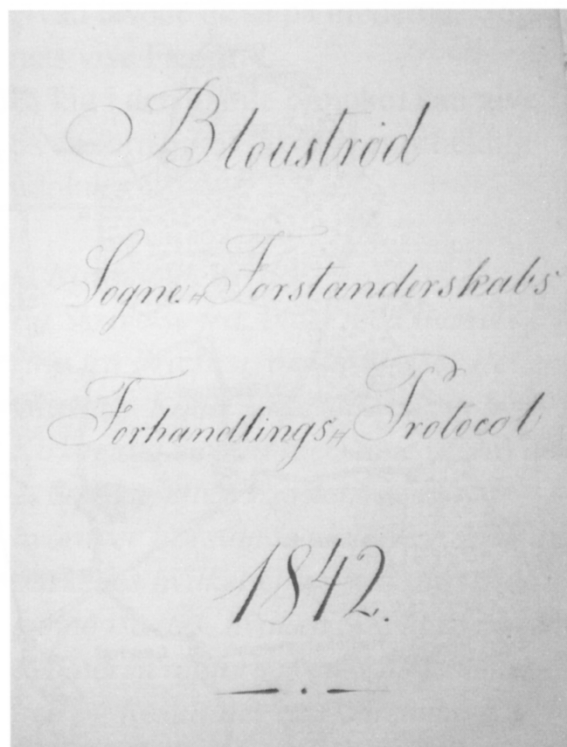
Romanen 'Kongen. Det første folkestyre' handler om Svend Estridsen, der var konge 1047-1074, og forfatteren Thorkild Gravlund mener således, at ordet sogn er ligeså gammelt.

Ordet sogn har måske sammenhæng med ordet "søge" og kan således også forstås som den samling mennesker, der søger tilhør til samme kirke.

I 1803 blev der i kongeriget indført fattigkommissioner, der skulle sørge for fattigforsørgelsen i "fattigdistrikterne", som igen bestod af det antal kirkesogne, der hørte under et pastorat. (Blovstrød og Lillerød kirker dannede således et pastorat ligesom Lyng og Uggeløse gjorde).

Ordet sogn fik på den måde både en kirkelig og en verdslig betydning. Disse fattigkommuner blev egentlig optakten til den anordning, der indførtes i 1841 om landkommunevæsenet og dermed også til indførelsen af de såkaldte sogneforstanderskaber.

Disse sognekommuner, der blev betegnet som sogneforstanderskabsdistrikter blev ledede af et sogneforstanderskab, der bestod dels af "fødte" medlemmer, nemlig sognepræsten og ejerne af ejendomme på mindst 32 tønder hartkorn, dels af 4-9 medlemmer, der hver ejede mindst 1 tønde hartkorn. Disse sidste valgtes for 6 år af beboere, der ligeledes ejede mindst 1 tønde hartkorn.

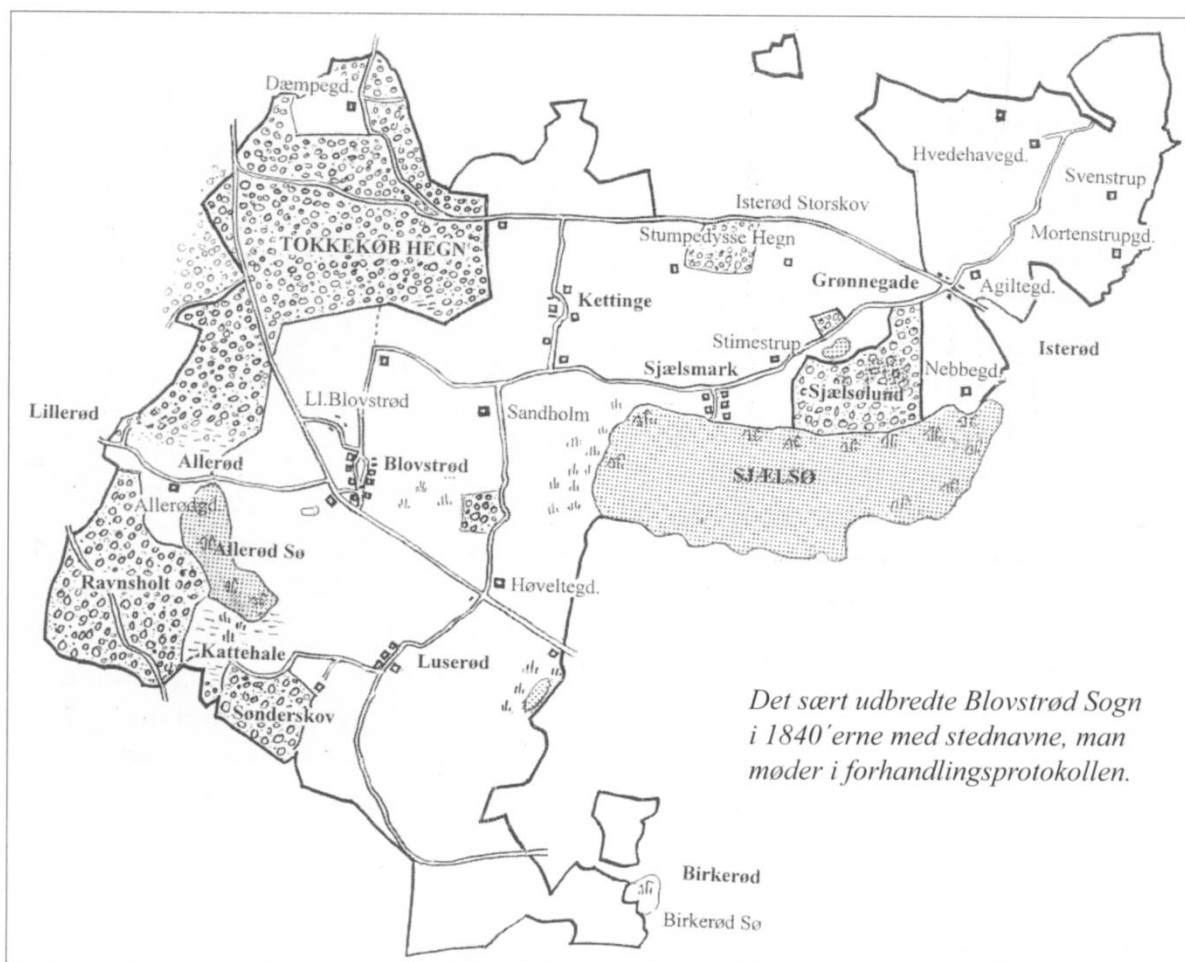


Blovstrød Sogneforstanderskabs Protokoll, titelbladet.

Denne opdeling i sognekommuner, som er betegnelsen for de økonomiske fællesskaber på landet, var gældende indtil kommunalreformen 1. april 1970, hvor bl.a. Allerød kommune dannedes ved sammenlægning af Blovstrød, Lillerød og Lyng-Uggeløse kommuner.

En lang vej for at komme til det egentlige: Et kig i Blovstrød Sogneforstanderskabs første forhandlingsprotokoll. Forstanderskabets første møde gengives her i uddrag, hvorefter der gives eksempler, som giver et billede af, hvad forstanderskabet arbejdede med. Protokollens første side starter således:

Anno 1842 Lørdag Eftermiddag den 15. Januar var Blovstrød Sognefor-



standerskab første Gang forsamlede i Tielsmark (Sjælsmark) Skolestue, der ansaaes for det mest passende og bedste Lokale til Møderne. Formedelst Sygdom kunde det til i Løverdags berammede Møde ikke foretages. Efter den fremlagde Valgprotokolls Forhandling af 20. December var Kammerraad Lund paa Nebbegaard valgt til Formand for Sogneraadet. De valgte 6 Forstandere blev enige om at dele de staaende Forretninger imellem sig saaledes: at Gaardmand Jens Nielsen tillige blev Fattig-Forstander i Blovstrød Distrikt, Lægdsmand Poul Jensen for Ludserød (nu Høvelte), Gaardmand Anders Hansen for Tiels-

mark og Kettinge, og Gaardmand Ole Poulsen for Torpernes Distrikt. Som Skolepatroner og Skoleforstandere overtog Gaardmand Anders Pedersen af Kettinge hele Blovstrød- og Gaardmand Jens Andersen af Tokkekøb hele Sielsmark-Skoledistrikt.

Formanden paalagde Forstanderne: at de maatte gøre sig nøje bekendte med Bestemmelserne i Forordningen af 13. August f. A....

På dette første møde var der ikke noget særligt at forhandle, men Hr. Pastor Aldewelt foregav: at der endnu var en Deel rent Papir i Fattig- og Skole-



Sjølsmark Skole havde nok samme bygninger som her i 1929.

protokollerne, hvisaarsag det besluttedes at benytte disse saa længe som mulig....

(underskrevet)

*H.A. Lund Jens Nielsen Poul Jensen
Anders Hansen Ole Poulsen Anders
Pedersen Jens Andersen*

Så var man i gang. De første seks møder blev holdt i Sjølsmark Skole, hvorefter man holdt to møder i Blovstrød Skole for derefter at gå over til af mødes på skift hos sogneforstanderne, for endelig fra det 23. møde at benytte Blovstrød Kro. Måske fordi kroejer Seierøe var blevet medlem af forstandskabet?



Blovstrød kro for 1910

Hvad lavede de så på møderne ”Sognets vise Fædre”?

Et kig i den gamle protokol kan give os en fornemmelse. Her et tilfældigt udpluk:

4. November 1846

En Skrivelse fra Amtet med Besværing fra Præsten, om at Bødker Peder Glasings Kone, Usserød ved sin Kirkegang som Barselskone (uren) den 2. Søndag efter Trinitatis ei Ofrede hvorover Forstanderskabets Erklæring ønskedes hvilket Offer hun passende kunne isættes, hvilken Sag efter nogen debateren afgjordes med Stemme flerhed og Resultatet var 1 Stemme à 2 Skilling 3 Do til 24 Skilling 3 Do à 16 Skilling og 1 à 8 Skilling.

Det kirkelige og det verdslige sogn i samarbejde!

26. Juli 1847

afholdtes et ekstraordinært Sogneforstanderskabsmøde i Bloustrød Kroe. I Forsamlingen mødte Hr. Jagtjunker Ørsted, der efter en foregaaende Skrivelse af 25. Feb. d. A havde anket over Sognets Biveies Istandsættelse og Vedligeholdelse, hvorover Sogneforstanderskabet havde følt sig krænket og i den Anledning indgivet en Besværing til Amtet: Hr. Ørsted paaviste Blovstrød Gade, nemlig den Deel indtil Skolen samt angav Veien fra Sogneveien til Storskovveien igjenem Kettinge som de der formeenlig sigtedes til, men da disse Veistrækninger var udenfor Regulativet for de Veie, der hører under Det Offentliges Tilsyn og ei heller efter

Sogneforstanderskabets Anskuelse kunne skjønnes at være i den Tilstand at de fortjente den givne Dadel, kunne man ei ansee Hr. Ørsted til kompetent til at fremkomme med en saadan Anke, imidlertid da Hr. Ørsted erklære for Forsamlingen at han ingenlunde havde havt til Hensigt hverken at krænke eller tilrettevise Sogneforstanderskabet men kun i den Hensigt at afhjælpe de tilstedede Mangler fandt man sig tilfreds med bemeldte Erklæring, dernæst bad man Hr. Jagtjunkereren om at han saa snart det bliver Foraar førend Veiarbeidet skal paabegyndes personlig confererer med Sogneforstanderskabet, baade om hvad Veiarbeide, der skal forrettes, Maaden og Tiden det skal udføres paa m. m., og hvad for iaar angaar blev man med Hr. Ørsted enig om at Fuldendelsen af det iaar bestemte Veiarbeide udsættes indtil 1. Oktober d. A., da har Sognefogden tillige med 2de af Sogneforstanderskabets Medlemmer at foretage Syn over det udførte Veiarbeide og indgive til Veiinspecteuren Indberetning over de forefaldende Mangler, de saaledes hermed forventede lignende fremtids Misforstaaelser hermed sluttede mødet og det passerede underskrevet.

Sådan! - de "folkevalgte" skal nok bestemme i eget hus.

9. August 1848.

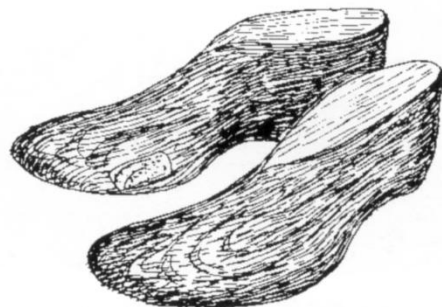
I Svar paa en Ansøgning til Skoledirectionen om Fritagelse med den halve Skolegang for de mange Børn der kun bruges til Markarbeide i Maanederne Juli og August, var kommet Svar af 31.

f. M. hvormed det overlades Sogneforstanderskabet at benytte den Tilladelse at Circulæret fra Kultus Ministeren af 25. April d. A. hjemles, hvorefter det vedtoges at eftergive alle de Børn, der ønskes til Markarbeide den senere Skolegang i afvigte Maaned og fremdeles...

Og en anden side af livet, hvor det gjaldt for forstanderskabet at hjælpe de svagt stillede i sognet, men ikke at rutte med pengene:

Christen Pedersens Enke i Blovstrød mødte for Forsamlingen at andrage om forøget Understøttelse, nemlig til Smør; men paa Grund af den fremrykkede mildere Aarstid, hvorved Fortjeneste dog kan gives for hende, og Fødevæsenes Prisbillighed kunne samme ikke bevilges.

Da vejret åbenbart var ekstra mildt for årstiden mente forstanderne åbenbart Enkefru Pedersen udmærket kunne få et arbejde og selv tjene til sit smør: Anderledes var det for skomageren, der gerne ville tjene til sit smør: En Ansøgning fra Skomager Lars Kronholm Ullerød om at maatte ned-sætte sig i Sognet som Skomager kunde



ikke anbefales af Forstanderne da man ikke skjønnede rettere end at der ligesaaledes var Trang som Erhverv for flere Skomagere i Sognet.

Med Hensyn til Veivæsenet vedtoges at Sognets Veie skulde belægges med Gruus paa samme maade som sidste Aar. Hartkorns og Forstvæsenets Veiparter at bortlicitere i Bløvstrød Kro Fredagen d. 18. Mai, endvidere blev det overdraget Jørgen Hansen og Formanden at sørge for at en Deel af Stenene i Gruusgraven i Løbet af Sommeren blev slaaet for at benytte disse til Efteraaret paa Lillerødveien og blev det godtaget at anmode Asector Hein (ejer af Høveltegaard) om at belægge den Deel af Lusserødveien (Lusserød

= Høvelte) som er beliggende udfor Teglovn med nogle Sankesteen.

Høveltegaard havde et af sognets 3 teglværker.

15. Mai 1857

Det blev eenstemmi vedtaget at for Eftertiden maatte Skolerne i Sognet ikke benyttes til at holde Prædikerne i for uvedkommende Prædikanter.

Vi har vores kirke, der prædiker sognepræsten!

28. Mai 1858

Da Sogneforstanderskabet havde erfaret at Pottemagerenken Fattiglem i Fattighuset var tilbudt at kunde faae sin Datter til Sandholm at være



Bløvstrød Kirke 1890'erne



Blovstrøds fattighus ved kongevejen ses på kort op til 1931.

Barnepige men ikke vilde undvære hende fandt man af naar hun kunde have Raad til have hende hjemme saa maatte de aftrække 1 Skilling ugentlig af hendes Fattigunderstøttelse.

Det var sikkert ikke let at holde noget skjult for sogneforstandere i det lille landsogn.

Sogneforstanderskab er et langt og besværligt ord, ikke mindst at skrive, og ind imellem ser man da også ved læsning af de tæt beskrevne sider i den

gamle protokol, at de forskellige referenter benytter det nemmere og lige så sigende ord *sogneråd*, som sikkert også er benyttet mand og mand imellem i daglig tale, og i 1867 ændredes betegnelsen officielt fra sogneforstanderskab til sogneråd, som altså var i brug indtil 1970.

Meget mere og mange andre emner kunne være trukket frem af protokolens mange tæt beskrevne sider, der dækker arbejdet på møderne fra 1842-1871, fristelsen var stor, men det er pladsen i "Nøglehullet" ikke – måske en anden gang.

Per J. Jørgensen



Kilder:

Thorkild Gravlund. Kongen. Det første Folkestyre.

Trap Danmark

Dansk Kulturhistorisk Opslagsværk
Blovstrød Sogneforstanderskabs Forhandlings Protokol 1841 – 1871

HENT LABELS PÅ ARKIVET

Efter inspiration fra Lokalarkivet i Fredericia har vi i et par år udleveret labels som det viste til folk, der har materiale af lokalhistorisk interesse. Det er så meningen, at de små mærkater skal sættes ind i protokollen eller fotoalbummet, bagpå maleriet eller hvad det nu er, der har lokal-

historisk betydning og helst skulle ende på Lokalarkivet.

Dette har

Lokalhistorisk betydning!

Kassér det ikke! - men aflever det til Lokalhist. Arkiv & Foren. i Allerød Komm., Kirkehaven 10, 3450 Allerød – 48170891 – lafak@lafak.dk



Mindet over Christian Eduard Hansen – til daglig blot 'Chr. E.' eller 'Mester' - trænger til lidt vedligehold.

EN MINDESTEN I GEDDEMOSSEN

Christian E. Hansen (1874 – 1954), søn af Fritz Hansen, far til brødrene Fritz, Søren og Knud, var den, som skabte basis for Firmaet Fritz Hansens verdensberømmelse som designfirma. På det areal, han og familien skænkede Lillerød Kommune ved Geddemosen, har Allerød Kommune rejst en minde-

sten med hans portræt i bronzerelief. Området omkring Geddemosen er flittigt brugt af børn fra institutioner og skoler, og tit bliver spørgsmålet stillet, hvem der er begravet her? Og så skal det jo fortælles, at det er en mindesten. Det var sognerådsformanden i Lillerød H.C. Clausen, som udkastede ideen, at der burde rejses en mindesten for Chr. E. Hansen. Projektet lykkedes. I 1971 modellerede billedhuggeren Gunnar



Gipsoriginalen.

Hammerich et portræt af Chr. E. Hansen som et større medaljonrelief, som blev støbt i kobber og som afsløredes 24. oktober 1972. Gipsversionen blev ved Fritz Hansens død skænket til Lokalhistorisk Arkiv.

Jorden tilhørte engang gården Gra-vensten men blev stykket fra og købt af Chr. E. Hansen. Geddemosen og arealet der omkring, som det ser ud i dag, var kun en mindre del, resten er videreudstykket og bebygget omkring Rønneallé, Pileallé osv. Chr. E. Hansen skænkede Geddemosen til Lillerød Kommune som et åndehul i den by-udvikling, som han forudså. Mindestenen er anbragt ved de birketræer, som han selv har plantet, fortæller Frederiksborg Amts Avis i anledning af afsløringen. Her sagde borgmester Oskar Jensen bl.a., at Chr. E. Hansen ved at placere sin virksomhed her på stedet, var han og hans efterkommere med til at vise vej, og da man samtidig havde evne og vilje til at skabe gode

arbejdsforhold, hvor medarbejderne har følt glæde og tryghed ved at være, var det en af grundene til, at byrådet ved firmaets 100 års dag rejste denne mindesten.

Fabrikant Fritz Hansen takkede på familiens og virksomhedens vegne byrådet, H.C. Clausen og Gunnar Hammerich. Han syntes, at Gunnar Hammerich, der var gammel ven af Chr. E. Hansen, havde forstået at gen-



Gunnar Hammerichs signatur.

give netop hans karakteristiske lune smil om munden.

Endvidere citeres han for at have sagt: "Far holdt af sit arbejde og af at konstruere ting, men endnu mere holdt han af sine medarbejdere og kaldte dem sine venner. Far elskede at spadsere her i Geddemosen og ønskede at bevare det som et åbent areal, hvor borgerne kunne gå hen."

Billedhuggeren selv talte til sidst og mindedes Chr. E. Hansen som et enestående menneske, der indførte demokrati på arbejdspladsen!



Chr. E. synger for i afslappet outfit under den årlige FH-skovtur i 1939 med cigar parat i selerne.

Kunstneren Gunnar Hammerich (1893-1977) er i dag ikke meget kendt, men der findes dog et lille skrift om ham af Niels Th. Mortensen fra 1943. Heraf fremgår, at Gunnar Hammerich ikke var en kunstner, der brød nye veje, men var et led i kæden af såkaldte traditionelle, naturalistiske kunstnere. Efter at have tilbragt nogle år som portrætbilledhugger i Brasilien, kunne han vende hjem til Danmark og få hjemlige bestillinger i fornødent omfang. Han udførte buste af mange dengang kendte personer, en del af dem kan sikkert endnu ses på et torv hist og her. Indenrigsministeren Ove Rodes portræt bør stadig være et sted i Kalundborg. Digteren Anders Christensen Arrebo står sikkert stadig i Ærøskøbing og



Grundkøbet ved Geddemosen – og jernbanen, hørte til Chr. E. Hansens udvidelsesplaner for FH. (1914)

Brorson foran kirken i Tønder. 'Hans buste er yderst naturalistiske, men han evner derudover også at gøre de portrætterede stærkt nærværende og levende med karakterfulde udtryk', står der i den nyeste udgave af Weilbachs Kunstnerleksikon. Folkloristen Anders Enevig fortæller i sine erindringer om mødet med Gunnar Hammerich, der foruden at have ejet biografen i Ærøskøbing, med Jais Nielsen-dekorerede vægge, også lagde grunden til et lokalmuseum på stedet, som Anders Enevig fik til opgave at registrere. Med disse spredte bemærkninger håber jeg så, at både mindestenens Chr. E. Hansen og kunstneren bag vil stå lidt tydeligere i erindringen fremover, når stenen passeres.

Per-Olof Johansson



KALKBANEN FRA NYMØLLE TIL LILLERØD

Af Ole Peters

I 1893 købte et københavnsk aktieselskab 'Nymøllegård', nordvest for Drive-In Bio - alleryderst mod øst i Uggeløse sogn, og samme år begyndte man at brænde kalk i en stor ovn, der kunne indeholde 100 tønder kalk. Firmaet hed 'Farum Kalkværk'. Kalkgravning og kalkbrænding var ikke noget nyt i Nymølle-området. Nord for Nymøllegård havde der været kalkproduktion på gården Kalkhøj i flere hundrede år, og mod sydøst var der gravet og brændt kalk i Terkel-skoven siden 1783. Brændt kalk blev først og fremmest brugt i byggeriet til kalkmørtel og hvidtekalk. Allerede i 1896 overgik 'Farum Kalkværk' til et nyt a/s og ændrede

samtidig navn til 'Farum Kalkbrud'. Der blev åbnet et nyt kalkbrud, anlagt tipvognsspor og opført en ny og større ovn for at klare den stigende efterspørgsel af kalk og mørtel til udbygningen af brokvartererne i København. Man havde dog ét presserende problem, og det var transporten af kalken ind til hovedstaden. Den nærmeste jernbanestation var Lillerød på Nordbanen, hvortil kalken måtte køres i hestevogn og derefter læsses over på jernbanevogne. I året 1898-99 kørte man 500 vognlæs kalk til Lillerød med hestevogn, og tog 200 læs kul med tilbage til ovnen. Det var dog en dyr løsning med hestevognene, så kalkbruddet gik i 1899 i forhandlinger med DSB om at anlægge et spor fra Nymølle til Lillerød. Oprindeligt talte man om en smalsporet tipvognsbane, men i så fald ville man få en fordyrende omlastning på Lillerød station, så det endte med en normalsporet bane, så



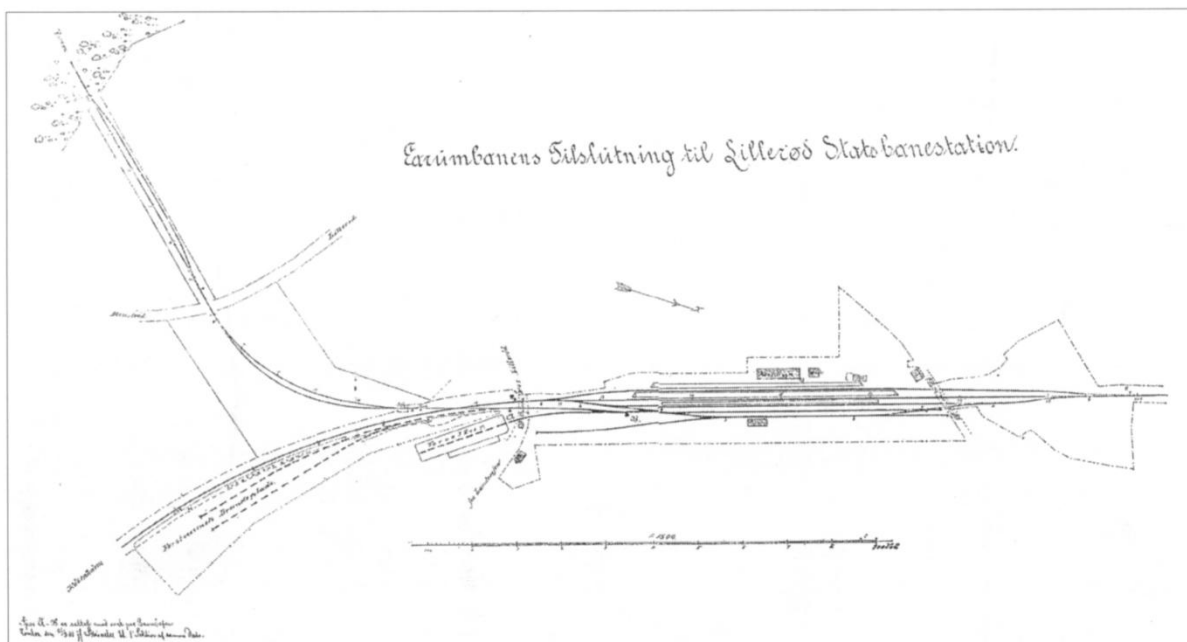
Kalkgravningen har sat sig markante spor ved Nymølle. Et af de rigtig store huller fra ca. 1950 blev til Drive-In Bio.

På et Atlasblad, trykt i 1910, er hele Kalkbanen indtegnet, og vi har fremhævet den spinkle signatur. Brug en lup og gå på opdagelse i kortets detaljer.



Kortudsnittet fra "Frem"s Amtskort 1:300.000 viser kalkbanen på lige fod med Nordbanen. Udateret, men før Slangerupbanen kom i 1906.





Sporplan over Kalkbanens tilslutning til Nordbanen i Lillerød. (1901) Bemærk nordpilen.

togstammerne kunne køre direkte ind og ud fra DSBs spor. Banen blev taget i brug i 1900 og kom til at hedde 'Interessantskabet Lillerød-Farum Banen'. Fra starten transporterede man ud over kalk også grus til DSB med banen, så der var en livlig trafik.

Denne kalkbane startede sit sporanlæg i syd - præcis, hvor den nuværende Bastrupvej støder ud i et vej-T mod Nymøllevej (overfor indkørslen til Drive-In Biografen i den nedlagte grusgrav). Sporene krydsede så Slangerupvejen, ligesom Nymøllevej gør nu og fulgte nogle hundrede meter denne vejs forløb mod nord. Udfør den nuværende Nøglegård - dengang 'Kirkegård', som er en Lyng-gård - drejede sporene i en blød kurve østpå, og fulgte derefter sogneskellet mellem Lyng og Vassingerød. Herefter gik den øst om den gamle Farremose og øst op over Bøgeholms marker, og nu

er vi fremme ved Høveltsbjerg ved den nuværende Bjergvej. Her drejede den øst om denne høje morænebakke og fortsatte ind over Høvelts Vang. Den fortsatte ind gennem statsskoven Ravnholt og kom ud af skovgærdet omtrent ved Depotvej (nu midt i Fritz Hansens Møbelfabrik på Allerødvej), for til sidst at dreje i en blød kurve op langs Nordbanen sydøst for Lillerød Station.

På en sporplan over Lillerød station fra 1901, kan man se banekurven ud af skoven, over Allerødvej og øst om Pr. Valdemars Allé frem til Sdr. Baneovergang, hvor alléen og jernbanen krydsede hinanden.

Kalkbanen kom kun til at køre i syv år, for i 1906 åbnede Slangerupbanen, som havde station i Vassingerød. Det betød, at Farum Kalkbrud nu kunne afkorte sin transportvej til hovedstaden ved at etablere et sidespor fra kalkbanen i en blød bue mod øst hen



Sydøst for Kratbjerg i Ravnsholt er kalkbanens traché tydelig med dæmninger og gennemskæringer i et ret forløb til Rødpælevej.(2009)

til omløbssporet syd for Vassingerød Station. Derfor tilbød Kalkværket først DSB at købe banen billigt, men den havde ingen interesse hos statsbanerne. Derefter opsagde man overenskomsten om levering af grus, hvorefter DSB svarede igen med at opsigte overenskomsten om kalkbanens tilslutning til Nordbanen ved Lillerød. Sporforbindelsen blev afbrudt i april 1907, og kalkbanen fjernede sit sporanlæg fra Lillerød station, gennem Ravnsholt, Høveltsvang og ud til Høvelts Bjerg. Herfra havde man stadig brug for banen, da man på 'Bjergets' nordside havde en stor grusgrav, og på sydsiden – fra den nuværende Bjergvej – gravede ler til teglværket i Nymølle. Man kan stadig se, hvor disse sporanlæg har gået. Der er endnu en viadukt under Bjergvej, der markerer, hvor banen har krydset denne nyere vej. Dengang gik vejen fra Lyngvej mod

Vassingerød op over Bøgeholms mark og slog et sving rundt om Bøgeholm Vindmølle, ned forbi Farremosestedet (nu Birkholm Planteskole) for derpå at dreje sydpå lige ind i Vassingerød. Denne gamle vej kaldtes naturlig nok for Møllevejen; 'Gabet' blev den også kaldt – der må have været en udgravet hulvej, hvorfra navnet stammer?

Lergravning - Grusgravning

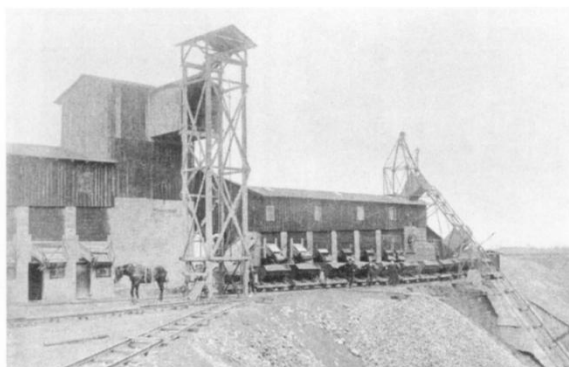
Grus- og lergravningen oppe på Høvelts Bjerg fortsatte i mange år, og sporanlægget havde stadig en opgave som transportvej til Nymølle. Min far – William Petersen, graver ved Lyng Kirke – arbejdede i denne lergrav, og fra ham har jeg en beskrivelse af, hvorfor disse lergravsvogne var helt anderledes end de mere kendte jerntipvogne, der var spidse i bunden. Disse vogne var betydeligt større end tipvogne, fordi de jo kørte på en nor-

malsporet bane (1435 mm), og dermed lignede de en helt normal ladgodsvogn, bare i mindre målestok. Vognkassen var af brædder, og vognbunden kunne åbnes som et spjæld. Når de skulle aflæsses for råler på teglværket, kørte man vognene op over ælteværket og lukkede vognspjældet op, så vognen tømte sin last lige ned mellem sporene og direkte ned i lermøllen til videre forarbejdning. Selve lergravningen foregik dengang (i 1920'erne) med hakke, skovl og spade. Det var hårdt ved ryggen, og mange måtte holde op på grund af helbredet.

Man havde dog af og til en lettelse i hverdagen. Det var, når man flyttede sporene sidelæns ind under den skrænt, som man gravede i. Så lagde man brædder fra vognkanten og skråt op ad skrænten, hvorefter man kunne brække store flager af lerskrænten direkte ned i vognene ved hjælp af hakker, jernstænger og spader. På den måde kunne man være heldig at fylde næsten en hel vogn. Resten var hårdt slid og puklearbejde, indtil man havde gravet ned i sporniveau, og kunne gentage teknikken. Man adskilte ikke sporene, ved denne proces, men skubbete skinner og sveller sidelæns ved hjælp af jernstænger.

Min far fik i 1930 stillingen som kirkegårdsgraver i Lyngby, og forlod derfor lergravningen.

Da der var stor arbejdsløshed i starten af 1930'erne, var der ikke nogen tilskyndelse for arbejdsgiveren til at anskaffe gravemaskiner til lergravningen, så længe man nemt kunne få billig arbejdskraft. Fagforeningerne var



Farum Kalkværks rysteri ca. 1930

heller ikke særlig meget værd – og i øvrigt dybt korrupte på dette tidspunkt. Den store grusgrav på nordsiden af Høvelts Bjerg mistede sin betydning for værket i Nymølle. Dels havde man fundet langt større grusforekomster tæt øst for værket (hvor Drive-In Bio ligger i dag), og dels var kvaliteten for blandet. Der kunne forekomme lerlommer, der skulle frasorteres, og det havde man ikke dengang teknik til ude i selve grusgraven.

Den nedlagte grusgrav blev solgt til husmand, Jens Peter Jørgensen, der boede i en lille ejendom, dér hvor Mormonkirken ligger i dag. Dengang var det lige overfor høkerforretningen 'Det runde Hjørne', og ejendommen hed 'Venezuela' – hvorfor vides ikke. Inde i den gamle grusgrav blev der senere bygget et mørtelværk.

Men nu tilbage til kalkbanen. Sporene rundt om Bjerget fra grusgraven til lergraven på sydsiden blev fjernet, og der var kun sporet til lergraven og sporet, der drejede fra banen til Vassingerød station tilbage. Lergravningen på Høvelts Bjerg stoppede, da man opgav teglproduktionen på Nymølleværket i



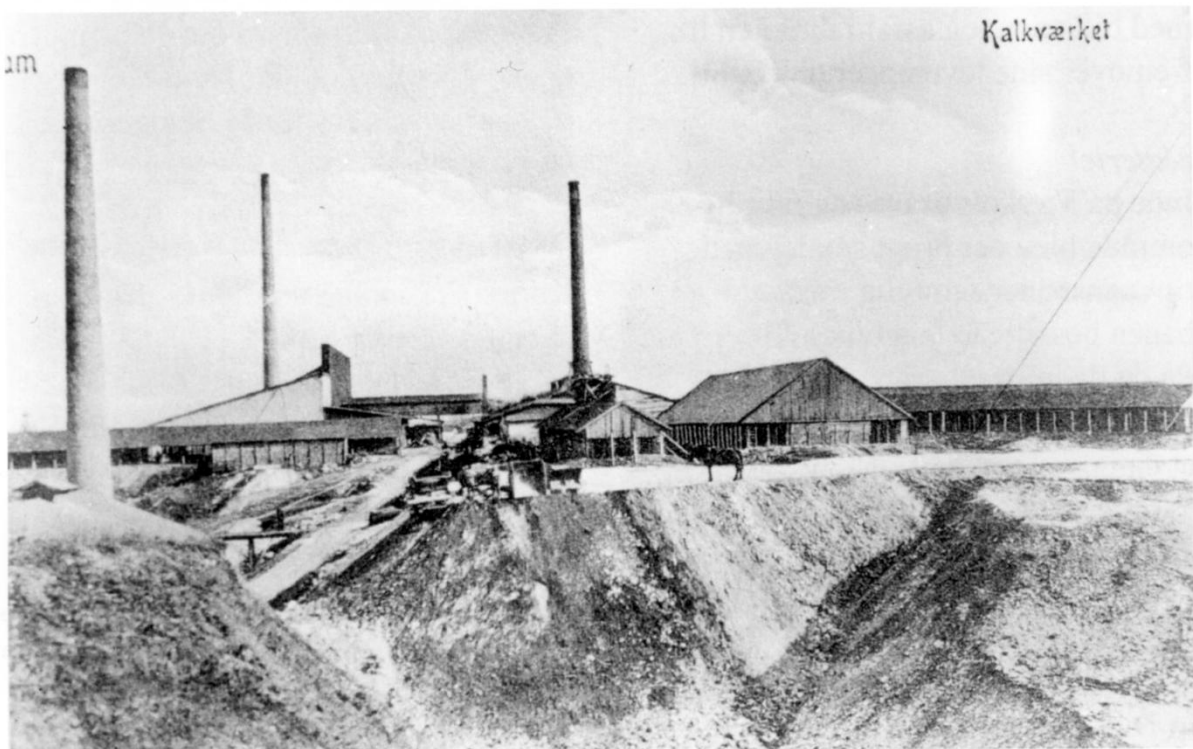
Kalkbanens tilslutning ved stationen i Lillerød.
Udsnit af stort kort s. 17.

1943, og dermed blev endnu et stykke af kalkbanens gamle sporanlæg fjernet. Det lå jo tværs ud over dyrket landbrugsjord og var kun i vejen.

Den sidste rest af kalkbanen gik fra værket til Vassingerød station, og blev kun brugt til at køre grusgravsmaterialer på. Den var i brug til 1954, da Slangerupbanen indstillede togdriften mellem Farum og Slangerup.

Privatbanen KSB – København-Slangerup Banen startede som nævnt i 1906 og var i 1948 overtaget af DSB. Den var angivelig ikke længere rentabel for DSB som jernbane her i disse år, hvor lastbilerne overtog og udkonkurrerede denne godstransportform.

Persontransporten var ikke stor nok for banens fortsatte drift, og der blev derfor etableret busdrift på strækningen Farum-Slangerup af DSB, der stadig var bevillingshaver af ruten.



Farum Kalkværk ca. 1910.



Lokomotiv ved Vassingerød station. 1916.

Aktieselskabet Jens Villadsens Fabrikker havde opført en asfaltfabrik øst for Vassingerød station nogle år før banen ophørte. Denne fabrik fik også leverancer fra Værket med Kalkbanen, men da banen til Slangerup stoppede, var der ingen grund til at beholde denne sidste skinnestrækning, der lå i vejen for den fremtidige grusgravning nærmere Værket – og så fjernede man den sidste rest normalsporet jernbane i Lyng-Uggeløse kommune.

Asfaltfabrikationen var stigende i takt med bilismen, og asfaltfabrikken fik fremover sine leverancer pr. lastbil.

Materiel

Inde på Værkets grave- og fabriksområde blev der brugt smalsporede tipvognsbaner samtidig med, at Kalkbanen besørgede langturstransporten. På de flade strækninger brugte man normalt hestetrukne tipvogne, mens et dampspil trak tipvognene op af Terkelskovgraven (Drive-In Bio) og igennem en støbt tunnel under den gamle vej ned til Hestetangsmøllerne. Vejen hedder nu Nymøllevej, og den gamle tunnel kan endnu ses ved Drive-In Bios indkørsel. Nu er vi tilbage ved stedet, hvor Kalkbanen startede sin

oprindelige knap otte km lange skinnestrækning til Lillerød station. Efterhånden overtog benzindrevne skinnetraktorer hestenes arbejde med at trække tipvognene. Kalkbanens vogne blev trukket af damplokomotiver. Det ældste har vi ingen fotos af, men vi har et billede af et lokomotiv købt brugt af Vemb-Lemvig-Thyborøn Jernbanen i 1916, holdende foran Vassingerød station.

Teglværkerne

Til slut vil jeg lige fortælle, hvor de nævnte teglværker lå. Under det store jordbjerg i Nymølle ligger de gamle ringovne. De blev nedrevet i 1950'erne ved at man solgte træværket fra ovnenes tagkonstruktion til Nordsjællands Autoværns fabrik på Enhøjsvej på Lyng overdrev, og derpå væltede man de to store runde fabrikkorskostene. Selve de murede ringovne står endnu tilbage som vidnesbyrd om en svunden epoke dybt nede under Nymøllebjerg på hjørnet af nuværende Slangerupvej og Nymøllevej. □

Kilder: P.Thomassen: KSB – København-Slangerup Banen. (1980)
LAFK: Lyng gennem 900 år (1985)
Kalk- og Teglværksforeningen af 1893: Kalk og Tegl i 100 år (1993)
Mundtlige kilder: William Petersen, Lyng
Carl Anton Jørgensen, Lillerød
Ellen Arndal, 'Kærsvold'

Aktieselskabet
Hillerød Landbobank,
 Tlf. 310. Slotsgade 53.
 Afdeling i Lillerød.
 Banken udfører
enhver Art
af Bankforretning
 og modtager
Penge til Forrentning
 med indtil
4¹/₂ pCt.

Hillerød Landbobank
Lillerød Afdeling
 er aaben hver
Tirsdag, Torsdag og Lørdag
 fra Kl. 3—4 (første Gang d. 3. Jan.)
 Kontor i Bagerm. Andersens Ejendom.

LOKALBANKEN 90 ÅR I LILLERØD?

I sidste nummer af Nøglehullet fortalte vi om Lokalbankens 90 års jubilæum, som banken fejrede den 26. november 2008. Efterfølgende har vi på Arkivet modtaget et udklip fra Frederiksborg Amts Avis den 30. december 1917 med en annonce fra Hillerød Landbobank, som banken oprindeligt hed. Denne annonce er temmelig mystisk, for der står: "Afdeling i Lillerød" og længere nede: "Lillerød Afdeling er aaben hver Tirsdag, Torsdag og Lørdag fra Kl. 3-4 (første Gang d. 3. Jan.) Kontor i Bagerm. Andersens Ejendom." Det kunne godt tyde på, at Lokalbanken fejrede sin fødselsdag knap 11 måneder for sent?

BS



Bagermester Andersens ejendom, Lillerød Dampbageri ca. 1917.

Returneres ved varig adresseændring

LAFAKs firmamedlemmer: 2009

Allerød Autoophug	Laser Tech. Services A/S
Allerød Bog & idé	Lillerød Brugsforening – KVICKLY
Allerød Elektrikeren	Allerød
Allerød Foto 2 Aps.	Lillerød Rotary
Allerød Fysioterapi og Træning	Lokalbanken Lillerød
Allerød Handelsforening	Lynge Erhvervsforening
Allerød Planteskole	Lyngehus
Bedre Bad Allerød-VVS Aps	Marianne Møllebro - ejendomsmægler
Bilhuset Allerød ApS	Nejstgaard & Vetlov, Statsaut.
Bo's Autoservice v/ Bo Hansen	Revisions-A/S
BoRent Hjemmeservice Aps.	Carl Nielsen & Søn A/S
Brillehuset Allerød v/ Lene Krogh	Nordea Allerød
DPA Microphones A/S	Nybolig Allerød
Enevoldsen Kommunikation	PC-assistance
AOC Engholm	Axel Rasmussen & Søn A/S
Karin Hermansen Guld – Sølv – Ure	Schouboefonden
Huset Hauberg	Skjold Burne Vinhandel
Krukkerne Blomster og Vin	K. Thomsen El-installation A/S

Lokalhistorisk Arkiv og Forening i Allerød Kommune, Kirkehavgård, Kirkehaven 10, Lillerød, 3450 Allerød, tlf. 48 17 08 91. Åbningstid: Tirsdage kl. 9.00-13.00 samt efter aftale med arkivleder Birthe Skovholm.

Henvendelse kan også ske til:

Ole Høegh Post (formand) tlf. 48 17 53 26 (kun aften)
Wolthersvej 6, Lillerød, 3450 Allerød.

Arkivets e-mailadresse: LAFAK@LAFAK.dk – Hjemmeside: www.lafak.dk

"Nøglehullet" er arkivets og foreningens medlemsblad. Redaktion: Birthe Skovholm og Ole Høegh Post. Tryk: Enevoldsen Kommunikation Aps.

Oplag: 500 ekspl. ISSN 0905-4146

Juni 2009

Alle kortudsnit har Copyright Kort- og Matrikelstyrelsen, Rentemestervej 8, 2400 København NV.

Fotos med kendt fotograf: Theodor Andersen s. 9 ø – Per-Olof Johansson s. 13 og 14 – Per J. Jørgensen s. 7 – Chr. Mouritzen s. 9 n. – Ole Høegh Post s. 1, 2 og 19 - Viggo Post s. 15.

