

nøglehullet

24. ÅRGANG
NR. 2 · 2008



NYT FRA LOKALHISTORISK ARKIV & FORENING I ALLERØD KOMMUNE



Kærhøjgaard i Lyngø var i 1947 en pæn, firlænget gård i traditionel nordsjællandsk nyere stil. Det plejer at vække betydelig opsigt, når en gård brænder ned, men resterne af denne gård, det ubeboede stuehus brændte i april i år uden større mediebevågenhed. Pressen viser gerne ødelæggelsesbillederne, men sjældent hvor fine bygningerne var inden. Derfor vil vi gerne tage pænt afsked med Kærhøjgaard – der dog fik en større vej opkaldt efter sig. Gården havde indkørsel fra Kærhøjgårdsvej gennem portlængen, der som de andre udlænger blev fjernet for mange år siden. Områdets råstoffer – grus og sten – var meget mere værd end landbrugsjorden! Historien fortsætter på side 19.

PROGRAMMET

SØNDAG den 25. MAJ 2008 kl. 14.00

Medlemsudflugt til Slangstrup

Vi mødes på Turistbureauet, Kongensgade 23, Slangstrup, hvorfra turistchef **Stig Colbjørn Nielsen** vil tage os med på en byvandring i det gamle Slangstrup, der rummer minder fra tiden som købstad. Vi slutter i Slangstrup kirke, og alt efter vejret bliver den udendørs afdeling forlænget eller forkortet.





Den store købstadskirke i Slangerup

BYVANDRING I SLANGERUP

Dette års medlemsudflugt går, som det ses af Programmet, til vores naboby Slangerup, som i dag er en del af Frederikssund kommune. Slangerup har indskrevet sit navn i Danmarkshistorien i den tidlige middelalder, som hjemsted for Svend Estridsens kongsgård og som Erik Ejegods fødeby – han blev født i 1056.

Slangerup var købstad fra 1252 til 1809 med en kort pause i midten af 1500-tallet.

Som købstad havde byen eneret på

detailhandel i området, men derudover havde man også ret til at afholde tre store markeder foruden den almindelige torvehandel.

På Kirketorvet kan man stadig se fem store, flade sten, som slagterne brugte til udstillingsborde.

Den gamle Smedie i Kongensgade blev i 1997 købt af Slangerup Kommune, og brugsretten til ejendommen blev i overdraget til Historisk Forening, der indrettede museum og turistbureau i huset.

Slangerups nonnekloster er i dag nedrevet, men kirken, hvor salmedigteren Thomas Kingo var præst i en årrække står stadig på bakketoppen midt i byen, og den bliver sidste station på vores rundtur.

HVEM SKAL NU BETALE?

I begyndelsen af september måned 1915 sendte sognerådsformanden i Blovstrød et brev til gårdejer Poul O. Larsen i Storskov, hvori han stillede spørgsmålet, om Larsen kunne huske, om der engang var født et drengebarn, Viggo Martinus Jensen, i Storskov. Faderen skulle være blikkenslager, indsidder Jens Christian Jensen. „Jeg mindes ikke nogen Jens Christian Jensen, som har boet der“, skriver formanden i sit brev.

Poul O. Larsen har tilsyneladende heller ikke kunne finde ud af det, for allerede ti dage senere skriver sognerådsformanden til Hørsholm Birk og beder om, at der foretages en „Afhøring“ af faderen, Jens Christian Jensen for at få oplyst, hvornår og hvorfra faderen tilflyttede Isterød Storskov (gårdejer Peter Larsens hus), hvor sønnen angives at være født den 2. marts 1894, hvor længe han boede der, hvorhen han derefter flyttede og navnlig, hvorvidt sønnen blev født medens forældrene boede i Peter Larsens hus.

Den 24. oktober kommer der til Blovstrød sogneråd en „Rapport“ fra Hørsholm Birks politi: Christian Jensen forklarer, at siden han for seks år siden mistede sin hustru, har han lidt efter lidt mistet hukommelsen, og han er derfor ude af stand til at besvare spørgsmålet om sønnens fødsel, men henviser til sin ældste datter, der bor i København.

Til oplysning i sagen kommer der så

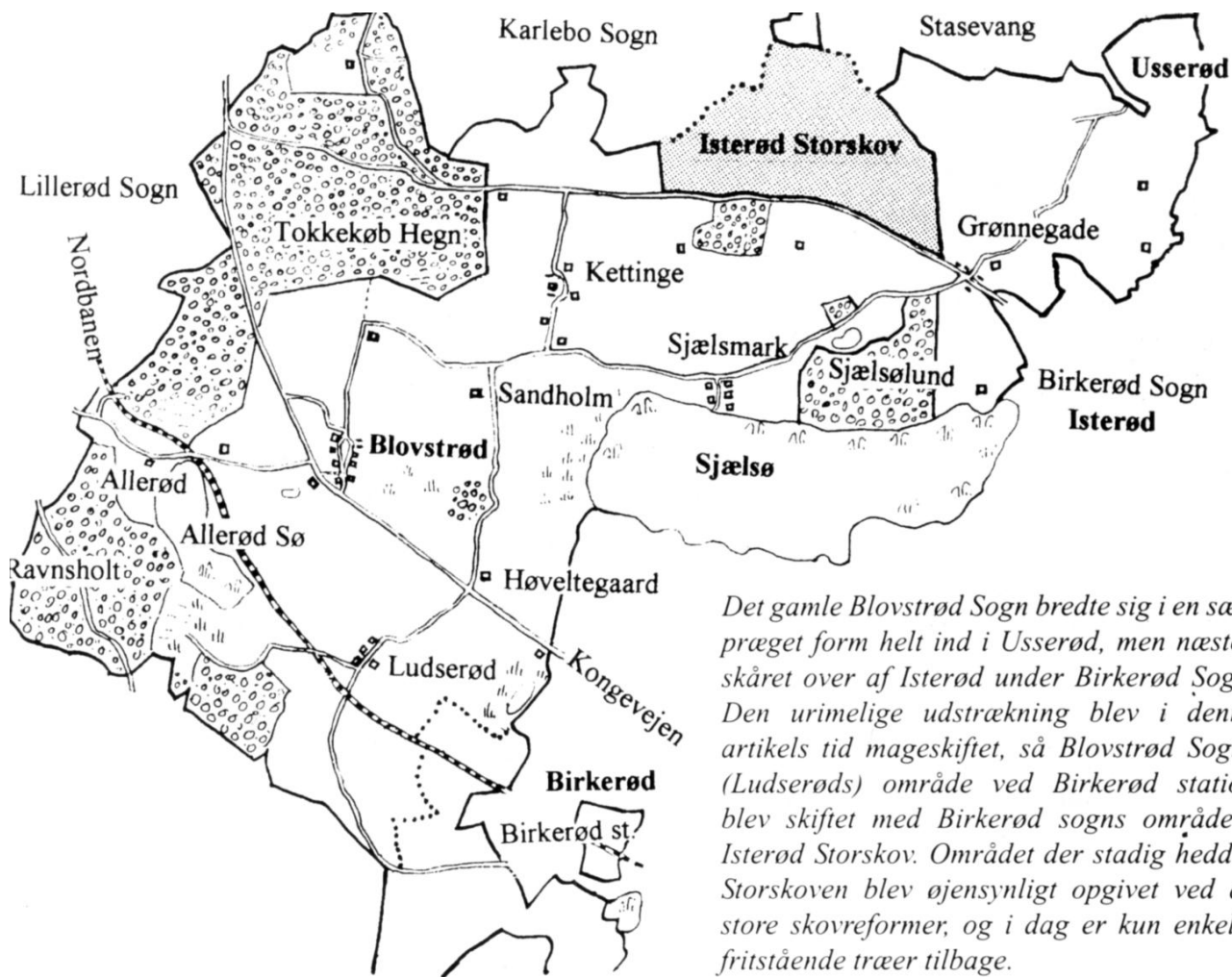
den 25. oktober, også fra Hørsholm Birk en afskrift af en dåbsattest, der bekræfter, at søn af Indsidder Jens Kristian Jensen og Marie Kristine af Isterød Storskov, Birkerød sogn er født i Isterød Storskov den 2. marts 1894.

Den 28. oktober 1915 kommer yderligere en „Rapport“ fra Hørsholm Birks Politi, der har afhørt en gårdejer Niels Jensen i Fredtofte, der oplyste, at Christian Jensen havde arbejdet hos ham 2 måneder og da kom fra Usserød og rejste derfra i august måned til P. Larsen Isterød Storskov, og gårdejeren mente, at det var 22-23 år siden.

Så kommer der fra Københavns Politi den 9. november en rapport over afhøringen af datteren, der sammen med sin mand har en viktualieforretning i København. Hun oplyser, at hendes broder er født mens forældrene boede i Peter Larsens hus i Isterød Storskov.

Også denne Peter Larsen bliver afhørt af Hørsholm Birks Politi, der den 23. november 1915 sender endnu en rapport til Blovstrød sogn, ifølge hvilken Peter Larsen ikke kan huske noget om Chr. Jensen, eller om sønnen Viggo er født i hans hus, men henviser til Tækkemand Christian Hansen i Gunderød. Han flyttede nemlig ind i huset, da Chr. Jensen flyttede ud.

Tækkemandens kone Anna husker ganske tydeligt, at hun og hendes mand flyttede ind i P. Larsens hus den 1. maj 1897, for samme år den 7. august fødte hun sin nu 18-årige



Det gamle Blovstrød Sogn bredte sig i en særpræget form helt ind i Usserød, men næsten skåret over af Isterød under Birkerød Sogn. Den urimelige udstrækning blev i denne artikels tid mageskiftet, så Blovstrød Sogns (Ludserøds) område ved Birkerød station blev skiftet med Birkerød sogns område i Isterød Storskov. Området der stadig hedder Storskoven blev øjensynligt opgivet ved de store skovreformer, og i dag er kun enkelte fritstående træer tilbage.

datter Christine. Anna erklærer også bestemt, at „omhandlede Viggo Jensen ikke er født i P. Larsens Hus, idet Viggo var 2-3 Aar gl. da Chr. Jensen tilflyttede Huset.“

Forvirret?

Det var sognerådsformanden ikke, for ham drejede det sig nemlig om at undgå, at kommunekassen kom til at betale de 5-20 kr., det som regel drejede sig om.

Det hele startede med, at der kom en skrivelse til Birkerød sogneråd fra Aalborg byråd, skrevet den 5. juli 1915, hvori forklaredes, at man „har maattet indlægge Viggo Martinus paa Aalborg Fattigvæsens Forsørgelsesanstalt, fordi han var uden Erhverv og uden Midler til sit Underhold“. En

medfølgende rapport siger at Viggo Martinus Jensen er født den 2. marts 1894 i Birkerød sogn, hvorfor Aalborg med henvisning til loven beder Birkerød om at få „Udgiften ved Personens Underhold og eventuelle Hjemsendelse refunderet efter lovlige Regning“

Men nej siger Birkerød, hus forbi, for ganske vist ligger Isterød Storskov i Birkerød, men da Viggo Jensen blev født, hørte stedet til Blovstrød sogn, og loven siger, at forsørgelsespligten påhviler det sogn, stedet tilhørte, da personen blev født. Blovstrød spræller og undersøger og undersøger, men der er ingen vej udenom, kommunekassen må bøde.

En lang og sej kamp om kronerne –

18 håndsrevne sider, nogle af dem i foliestørrelse er fløjet mellem parterne. Mon de nu også har vurderet økonomien i sagen, der ikke var enestående i sin art.

Måske er sognerådsformandens ihærdighed lettere at forstå, hvis man ser lidt på kommunens regnskab.

I regnskabsåret fra 1. april 1915 til 31. marts 1916 – den periode vores historie foregår i – viser tallene, at kommunens samlede indtægter udgjorde 33.964,51 kr. og udgifterne

beløb sig til 34.638,41 kr., der var altså et underskud på 673,80 kr. – altså der skulle spares!

Udgiften til fattigvæsenet alene beløb sig til 9.167,83 kr., altså tæt på 30 % af de samlede udgifter og omfattede også de 31,50 kr., som Viggo Martinus Jensen i Aalborg kostede. Den udgift var værd at kæmpe for at undgå, men Blovstrød måtte betale.

Per J. Jørgensen □

Kilde: Blovstrød kommunearkiv.

Vi har bedt keramikeren Ellen Willer fortælle om sin tid på Lillerød Lervarefabrik, som opfølgning på den beretning fra Ejner Petersen, vi bragte i Nøglehullet nr.3/2005.

ET LANGT LIV I LER

Af Ellen Willer Donatien

Nedrivningen af Lillerød Pottemageri (Lervarefabrik) på Tokkekøbvej fik mig til at tænke tilbage.

„Liv i ler“ eller – „et langt liv i ler“

kunne være titlen på, hvad der blev mit livs omdrejningspunkt.

Lillerød

Allerede som 4-årig så jeg for første gang ind i „det forjættede land“, nemlig den helt gamle Lillerød Lervarefabrik, som senere brændte ned. Vi boede i Odense, hvor mine

Lillerød Lervarefabrik i 1940'erne: Man ser det gamle værksted til venstre, slemmegrav og det kolossale brændelager til ovnen. I midten lagerbygningen.





I det nyindrettede værksted 1955: Birgitte Grove, Ejner Petersen og Ellen Willer.

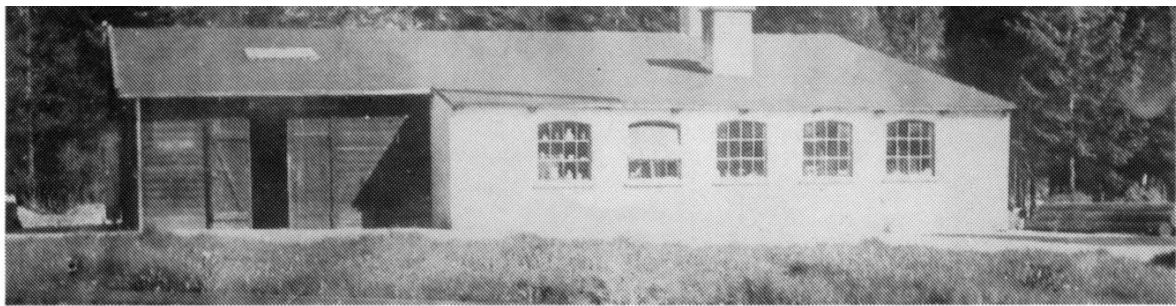
forældre var aktive i modstandsbevægelsen. Et par gange i krigens forløb var vi „gået under jorden“ som det hed – for os betød det, at vi i en periode boede i Lillerød hos familie. Besøgene på den gamle lervarefabrik var højdepunkter, billedet af pottema-gerne i fuld sving på drejeskiverne (sparkeskiver), varmen fra ovnen, lugten af leret – en blanding af varm jord, skovsvampe og fugt, jeg stadig elsker – sad resten af min barndom på nethinden. Senere, langt senere ville skæbnen, at resten af min opvækst blev i Lillerød.

Min mor, alene nu, idet modstanden kostede min far livet, startede jordmoderpraksis i Lillerød i 1949, så resten af min skolegang blev på Lillerød Skole, ikke en tid jeg, som det drømmende barn jeg var, husker med særlig glæde, dog med et par enkelte undtagelser. Alice Buchhave til formning var et frirum af meget stor kvalitet og kære gamle lærer Schmidt som klasselærer, der virkelig gav mig nysgerrighed og tro på „det

kan du sagtens“. Og lærer Piil til sangkor og skolekomedie, hvor min søster Birthe og jeg ofte havde roller, – det var meget vigtige pauser for mig i skoletiden.

Efter skolen tog jeg et år i huset, men kun med tanke på en læreplads, så chock’et, dengang Lillerød Lervarefabrik brændte, var kæmpestort, uoverskueligt.

Lillerød var dengang meget anderledes end i dag, med mange små håndværksvirksomheder, som f.eks. kurvemageriet på Tokkekøvej, hvor vi kunne hente træspåner til gruekedlen til vaskedage. Og med en pastor Søbye, der tordnede fra prædikestolen i Lillerød og Bløvstrød kirker og som indførte at sige „du“ til alle, længe før nogen havde tænkt sådan, hestetrukken dag- og natrenovation, lørdagsballer på Lillerød Kro, stuvende fuldt af soldater fra de tre kaserner, der omkransede Lillerød, og med kun eet tog i timen til og fra Lillerød Station, hvor togmanden altid sagde: „så er det Lillebitterød!“



Lagerbygningen blev ombygget til værksted og taget i brug 1955.

– så ingen tog fejl af Hillerød og stod for tidligt af toget.

Læreplads

Vinteren 1954-55 var min senere mester Ejner Petersens far postmand i mit barndomshjem, så dagligt prøvede min mor med kvindeliste og et lille glas at få mig ind som lærling på det nyoprettede Lillerød pottemageri med Ejner som mester.

Ejner havde mange betænkeligheder ved at tage en pige i lære: „Hvad skal jeg snakke med hende om“ – var altid postens svar fra Ejner. Siden er jeg sikker på, at han aldrig har tænkt den tanke. Jeg har et lyst og let sind og kan faktisk endnu få røde kinder ved tanken om, at jeg sommetider sang en hel sangfortælling som „En rig Maharaja fra Makador“ eller „Nu dukker af disen“ alt efter, hvad der sangmæssigt optog mig, mens vi fyldte en ovn. Hvad må det venlige menneske dog ikke ha' tænkt?

Det var ikke let, ingen piger var dengang rigtige pottemagere, faget var tungt, der skulle rigtig mange kræfter til, og jeg indså også allerede fra første dag, at jeg måtte i træning til mere muskelmasse. Gymnastik og idræt blev min fritidsinteresse, og efterhånden som jeg magtede større og større kløse på drejeskiven fulgte kræfterne med. Jeg fik mange blikke

på mine træsko og lerbukser hver morgen, når jeg trak min cykel under banen på vej til arbejde, og ofte var mit valg af uddannelse til undren og diskussion. For mig var det enkelt og det absolutte.

Alle læreårene var med Teknisk Skole i Hillerød. Med femtoget nåede vi lige skolen 17.30, undervisning i malerklassen til kl. 20 og med 21.00 hjem igen, og som regel på hovedet i seng. Lærlinge dengang havde ikke megen tid til ballade i gaderne. Jeg var alene pige blandt 4-500 drenge på skolen, piger dengang var ikke håndværkere.

Efter fire år og syv måneder kunne jeg afslutte en fantastisk læretid hos Tut og Ejner med svendep prøve. Den første dag i april 1955, hvor jeg stod og beundrede Ejner på drejeskiven, sagde han: „For hvert point, du får mere end mig til din svendep prøve, gir' jeg hundrede kroner.“ Han holdt ord. Jeg fik adskillige hundredkrone-sedler, og hvor var de dog forfærdelige at tage imod, for ingen vidste bedre end jeg, hvor fantastisk *mester Ejner* er på drejeskiven.

På værkstedet

I mine læreår kom f.eks. Gutte Eriksen somme tider, og mester drejede så et eller andet bestillingsarbejde for hende, med en sitrende personlighed,



Ejner Petersen ved drejeskiven da han stoppede i 1995 efter 40 år som mester.

fuldkommen perfekt stod så på drejeskiven efter få minutter den smukkeste krukke i den våde ler. I de første år fik Felix Møhl stadig drejet sine fantastiske arbejder af *mester Ejner*, skåle og fade som jeg stadig husker med en utrolig klarhed.

Mester Ejner var og er et fantom på drejeskiven.

De første år på værkstedet kom og gik de rigtig gamle som havde lagt deres liv i den gamle lervarefabrik, tit hostende af lerstøv og varme fra træfyrede ovne. De nye tider med *mester Ejner* blev med elovne, eldrejeskive og megen omtanke for medarbejderne i glasurvalg og ovnarbejde, så for mig har arbejdet aldrig været nogen belastning.

Af den helt gamle produktion huskes i hvert fald af mig de to dygtige malepiger Edith og Margits stelvarer i grøn efeu, dekoreret lertøj med begitning – smukt levende håndarbejde.

Næsten 10 år blev det til hos Tut og Ejner, hvor jeg ikke kun havde lært faget, men i høj grad glæden ved at arbejde og skabe. I fritiden gik det på cykel til drejning for Riise Keramik i Kirkelte.

Personalepleje – må være det moderne dækkende ord for Tuts altid sikre og meget lækre kaffebakke kl. 10.00 og kl. 14.00 hver eneste dag og meget ofte med hjemmebagt. I teenage-årenes glubende sult, var det dagens højdepunkter.

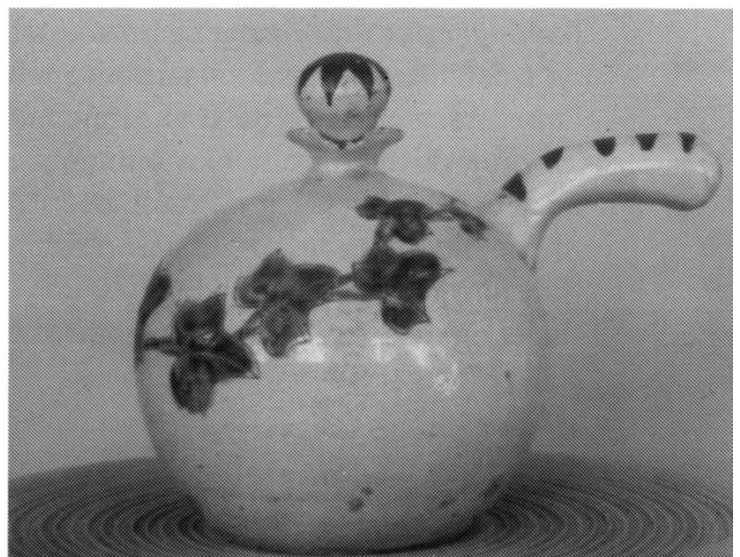
Egen produktion

Derefter var det tid til ganske småt at starte selv. Med små børn de første år gik det langsomt, og længslen efter leret kunne næsten drive mig til vanvid.

Efter den første udstilling på Skovvangskolen 1971 med Nordsjællandske Keramikere, kom der rigtig gang i min egen produktion. Det blev en kæmpeeksport til især Norge og Tyskland, men også Japan og Australien var blandt faste aftagere. I de år udlærte jeg to lærlinge, Trine Seifert og Lisbeth Rasmussen.

For lidt plads [på Prøvestensvej] og

Snapsedunk i efeu-mønster:





Ellen Willer ved egen drejeskive

masser af nye tanker, fik os til at sætte kursen mod Stadil i Vestjylland. Vi ombyggede en stor gård til værksted, galleri og café, og den har været rammen om en meget stor produktion af stelvarer, relieffer og meget andet. Tre lærlinge er det blevet til i det jyske og to af dem har nu overtaget gården i Stadil. Min mand og jeg fortsætter i fællesskab med den produktionen i Keramikens Hus i Ringkøbing, en stor firelænget gård som vi sideløbende har sat i stand. Min arbejdsdag er stadig på 10-12 timer på drejeskiven, mit liv blev leret, mit åndedræt er leret. Jeg fik mulighederne, det lykkedes, og jeg har altid følt forpligtelsen til at videreføre faget og med fem lærlinge/svende,

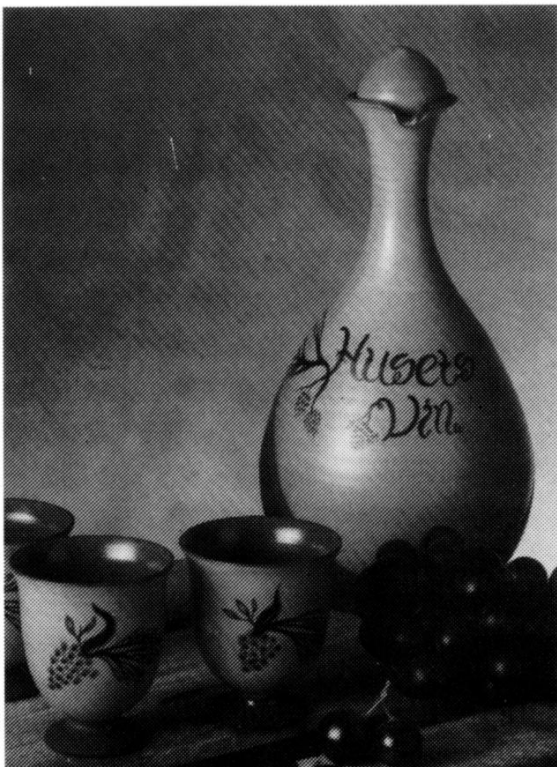
som er meget dygtige, er også det lykkedes fra min hånd.

Flodhesten

På kunsthåndværkerskolen lavede jeg engang en flodhest, som i alle disse år har stået på værkstedet i Lillerød Lervarefabrik. Kort før nedrivningen fik jeg den tilbage af Tut og Ejner, den har sikkert i alle årene mindet dem om mig, nu står den her på mit værksted og minder mig om dem og nogle meget vigtige år i mit liv, som de formede med lyst, kraft og kunnen til et fantastisk arbejdsliv. Uden for faget kan man sikkert ikke forstå den besættelse, det er at være i dialog med leret, at beherske det og føre processen til ende.



Ellen Willer og Paul Donatien i værkstedet på Prøvestensvej 5. Lærneserne gøres klar til julestue i 1970'erne.



Vinkaraffel og -bægre, et Willer/Donatien-samarbejde.

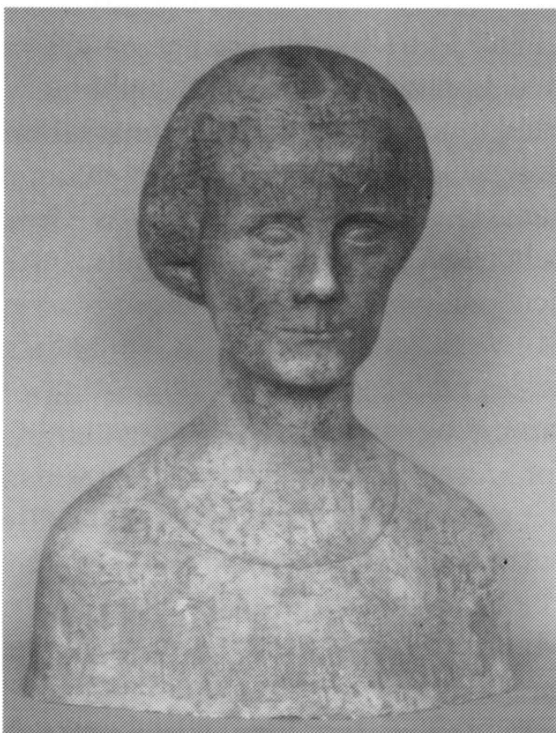
Mester Ejner har i alle årene været fuldstændig tro mod den traditionelle Lillerød-produktion, der har været på stedet i langt over 100 år. Smukt hånddrejet lertøj med begitning, en i øvrigt meget arbejdskrævende og vanskelig produktion, man kun behersker, hvis man er udlært i netop den gamle pottemagertradition. Mit værksted er for mig en betingelsesløs nødvendighed for mig, det er *mit* bidrag, og anderledes var det ikke for *Mester Ejner*, så nedrivningen af det gamle kulturbærende pottemageri har været smerteligt at erfare. Det er et stort kulturtab for Lillerød. Min kære gamle mester sagde engang: „Man bliver høj af at lave keramik!“ – Hvor har jeg tit givet ham ret. □

ALICE BUCHHAVE PÅ ARKIVET

Den 17. marts fyldte Alice Buchhave 90 år, og det giver os anledning til at vise og fortælle om Arkivets fine lille samling af Buchhave-figurer.

Alice Buchhave er nok mest kendt for sine pige- og kvindefigurer, der kan ses mange steder rundt om i Allerød Kommune. Til disse figurer brugte hun oftest lokale modeller, gerne elever på Lillerød Skole, hvor hun var en afholdt lærer gennem en årrække.

I slutningen af 1990'erne fik fhv. skoleinspektør på Lillerød Skole, Max Jakobsen, overtalt Alice Buchhave til at lave en fortegnelse over sine skulpturer. Den indeholder oplysninger om skulpturenes navne, og



Botanikeren Eva Clausen. 1954



„Mor og barn“. 1959

hvad de forestiller, hvornår de er lavet og eventuelt udstillet, samt hvem der er model. Listen indeholder 113 skulpturer samt 7 relieffer og mosaikker.

En af de ældste figurer i Arkivets samling er en portrætbuste i gips af botanikeren Eva Clausen. Den er modelleret i 1954 og var i 1955 udstillet på Charlottenborg. Eva Clausen var lektor på Zahles Skole, og Alice Buchhave kendte hende fra sin studietid på Zahles Seminarium. I 1955 var Alice Buchhave og Eva Clausen på en 3 måneders studietur til Grønland, og bronzeskulpturen „Grønland“ fra 1956 er et af resultaterne fra denne tur.

Alice Buchhave brugte som nævnt ofte lokale modeller, og når hun fandt en god og tålmodig model, blev det

tit til et samarbejde, der fortsatte i årevis.

Bronzefiguren „Mor og barn“ fra 1959 er et godt eksempel på et sådan samarbejde. Modellerne er Marna Reynberg (gift med Ole Pedersen – „Oles Liste“) og sønnen Heini. Da Heini blev ældre sad han sammen med sin søster Gunvor model til relieffet „To børn med fugl“, der i 1979 fik plads på Lillerød Kirkegårds anonyme begravelsesplads.

Gunvor og lillesøsteren Annika blev nogle af Alice Buchhaves „yndlingsmodeller“. De var begge tålmodige og syntes ligefrem, at det var sjovt at sidde model. I skulpturfortegnelsen citerer Alice Buchhave Gunvor for at have sagt: „Andre ting man går til, skal man betale for, men her får vi penge for at komme“.



„Pige fletter hår“. 1980



„Annika med hestehale“. 1982

Arkivet har bl.a. „Pige fletter hår“ fra 1980, hvor Gunvor er model, og „Annika med hestehale“ fra 1982. Gunvor og Annika står desuden i bronze i naturlig størrelse ved Allerød Rådhus og Lyngehus.

Alice Buchhave kom som barn meget hos sin faster og onkel, der havde en gård i nærheden af Haslev, og hun havde en drøm om at bo på en bondegård blandt alle dyrene, men uden at være bondekone!

I 1967 gik drømmen i opfyldelse, for da fandt hun en gård i Toekarp i Skåne på Hallandsåsens sydskråning, der var lige efter hendes hoved med køer, kvier, kalve, får, lam, søer og grise, høns, hane og gase og både hus- og staldkatte. Her tilbragte hun og Eva Clausen deres 6 ugers sommerferie i 1967 og igen fra 1971 til 1994, og gårdens dyr og mennesker



„Fåreklipping“. 1987

har givet inspiration til mange figurer. På Arkivet har vi bl.a. stentøjsfigurerne „Fåreklipping“ fra 1987 og „Ko, der rejser sig“ fra 1986. Alice Buchhave lod sig også inspirere af de hjemlige dyr, f.eks. vilde

katte i Kirkehaven og hestene på Hvidestens marker, ligesom hendes mange rejser både nord- og sydpå har sat sine aftryk i hendes store og alsidige produktion.

BS □



Alice Buchhave lavede udover figurer i træ og ler også en mængde tegninger – samt mosaikker – alle i natursten. Pigen her er „Sefica“.



Alice Buchhave og pigeskulpturen ved Lyngehus.



Konge, alfer, Pjerrot, Columbine og Harlekin – en nisse og andre, men ved hvilken komedie på Lillerød Skole i 1928?



Der foregik meget hos Fritz Hansens i Lillerød. Her ses holdet bag en FH-revy, vistnok midt i 1950'erne. Vi kender enkelte: Harry Villumsen, Milton Jensen, Aage Krumhardt og Edvin Heede, men nogen må vide mere..?

KVINDERS VALGRET

Af Birthe Skovholm

Med Valgloven af 20. april 1908 fik danske kvinder over 25 år valgret og blev valgbare til kommunalbestyrelserne, men det var først ved kommunalvalget den 12. marts året efter, at de fik mulighed for at stemme.

Allerede i 1886 havde venstremanden Frederik Bajer ellers fremsat et lovforslag i Folketinget, der skulle give københavnske skattebetalende kvinder valgret til borgerrepræsentationen. Forslaget blev forholdsvis positivt modtaget, selvom det blev påpeget, at det var et problem, at gifte kvinder var medtaget. På grund af nyvalg blev forslaget ikke færdigbehandlet men måtte genfremsættes i den nye folketingsssamling i 1887. Her havde Bajer taget kritikken af det første forslag til efterretning, og forslaget gjaldt nu kun ugifte og enker men til gengæld i hele landet. Forslaget blev vedtaget i Folketinget, mens Landstinget stemte det ned.

Et af kritikpunkterne gik på, at kvinder var uegnede til at deltage i politik, på grund af deres kvindelige psyke. Til gengæld burde de bruge deres tid og kræfter på deres hovedopgave, nemlig at være mor og hustru, og de var jo allerede politisk repræsenteret gennem deres mænd. Endelig blev det sagt, at der ikke var nogen grund til at gøre ægteskabet til en politisk slagmark og dermed sætte

spørgsmålstegn ved den traditionelle kønsrollefordeling.

Med et Folketing, hvor partiet Venstre havde flertal og et Landsting med Højre-flertal, havde forslaget om kvindevalgret ikke en chance. Den generelle splittelse mellem Folketing og Landsting førte til en forfatningskamp, som mellem 1884 og 1894 medførte, at kongen udnævnte en provisorisk regering, og at Grundloven dermed reelt var sat ud af kraft. Først med systemskiftet i 1901 blev der udnævnt en regering, der afspejlede det parlamentariske flertal i Folketinget. Det blev en Venstre-regering, og den satte gang i reformarbejdet ved at indføre Menighedsråd i 1903, Værgeråd i 1905 og Hjælpekasser i 1907. Kvinderne havde stemmeret og var valgbare til alle tre nyskabelser, men alligevel skulle der gå fem år inden de fik stemmeret til kommunalvalg, bl.a. fordi Landstinget ikke ville opgive den privilegerede stemmeret og give de lavere klasser herunder tjenestefolk og tyende stemmeret.

Lokale kvinder

Ved kommunalvalget i 1909 blev der på landsplan valgt 127 kvinder og 9.682 mænd. Det kan synes som et pauvert resultat, men valgdeltagelsen blandt kvinderne var helt oppe på 50 %.

I vores tre gamle kommuner Lyngge-Uggeløse, Blovstrød og Lillerød blev der ikke indvalgt nogen kvinder ved det første valg, mens vores nabo-kommune Birkerød viste sig mere progressiv og fik hele tre kvinder



Juliane og Anton Helt foran Marskandisergården på Kærvej i Blovstrød, ca. 1930.

indvalgt i kommunalbestyrelsen. Faktisk skulle der gå mange år, før der kom kvinder i sognerådene i vores område. Blovstrød var hurtigst. Her kom Juliane Helt i sognerådet som 1. suppleant i 1921, da Niels Petersen gik ud. Fru Helt optræder i det første år som stedfortræder for et medlem af forligskommissionen og en valgmand til amtsrådsvalget, men i 1922 blev hun valgt til et boligudvalg, der skulle tage sig af de husvilde og blev suppleant til Vægerådet.

I 1924 blev hun valgstyrrer til Folketingsvalget, og hun blev igen valgstyrrer til kommunalvalget i 1925. Det

er ikke de mest krævende poster, Juliane Helt bliver tildelt, men de var jo også fordelt, da hun indtrådte i sognerådet. Hun har måske heller ikke haft det let i rådet som eneste kvinde og hustru til en teglværksarbejder, men hun var højt respekteret i sognet og var formand for 'Det kvindelige Forbund for Blovstrød og Omegn', der var en forløber for Husmoderforeningen. Juliane Helt blev ikke genvalgt til sognerådet ved valget 1925.

I Lillerød blev Ellen Steen valgt som den første kvinde i sognerådet for perioden 1943-1946. Hun fik sin sag for som medlem af Børneværns-



Magdalene Bodilsen er her fotograferet til Lyng-Uggeløse Sogneråds billeder af medlemmerne.

udvalget, Skoleudvalget, Skolekommissionen og Sygekasseudvalget, og så blev hun desuden valgt til kirkeværgesammen med to andre 'sognerødder'.

Ellen Steen var gift med folketingsmand Oluf Steen, og hendes søster Astrid Fenger havde bevillingen til Lillerød Biograf. Familien Steen købte biografvillaen midt i 1930'erne, og Ellen Steen stod for den daglige drift af biografen med regnskaber og trykning af billetter m.v.

I Lyng skal man helt frem til 1950, før der kommer en kvinde i sognerådet. Det var Magdalene Bodilsen fra Bastrup, som var gift med afbygger Peter Chr. Bodilsen, der havde siddet i sognerådet for de radikale fra 1929-1946.

Vi ved næsten intet om Magdalene Bodilsen. Derfor vil vi meget gerne høre mere fra vore læsere, så vi i næste nummer af Nøglehullet også kan fortælle lidt om Lynges første kvindelige sognerådsmedlem.

Læs mere om 100 året for kvindernes valgret på <http://www.kvinfo.dk>



Rettelse:

I sidste nummers historier fra Sjælsmark og Sandholm-området gik det lidt hurtigt uden nok forarbejde: Blovstrød var opdelt i Oversognet og Nedensognet, ikke „Nedersognet“. Og De Thuras Sandholm lå ikke nord for Sandholmgårdsvej, men efter kortene syd for vejen og øst for Ellebækvej. Forvirringen i forfatterens hoved gik på noget med et ændret forløb af Sandholmgårdsvej, men det er der ikke belæg for. Ellers er nogen opklaring på vej om dette område: Den forsvundne gård i Sjælsmark har vi ejernavn på – og det lille triste bondehus hedder stadig „Hyldehuset“. Tak til Erik Holten.



Fortsat fra forsiden: Kærhøjgaards tilbageblevne stuehus udbrændte 4. april 2008, og der er vist ingen grund til at tro på genopbygning; alt er raseret i den ubeboede bygning. Her fotograferet fra havesiden 12. april.



Barnevognene luftes på Frederiksborgvej i Lillerød 1944. Edith Jensen („Brugs-Aages“) og Grethe Villumsen ses ud for biografen overfor „Fedtefars“ og Murer Nielsens huse (– nuv. Vinkelcentret). Bemærk kiosk-skuret, der tjente som biografkiosk.

Returneres ved varig adresseændring

LAFAKs firmamedlemmer: 2008

Allerød Autoophug	Lillerød Rotary
Allerød Bog & Idé	Lokalbanken Lillerød
Allerød Elektrikeren	Lynge Erhvervsforening
Allerød Foto 2 Aps.	Marianne Møllebro – ejendomsmægler
Allerød Fysioterapi og Træning	Nejstgaard & Vetlov, Statsaut. Revisions-A/S
Allerød Handelsforening	Carl Nielsen & Søn A/S
Allerød Planteskole	Nordea Allerød
Bedre Bad Allerød-VVS Aps	Nybolig Lillelund
Bilhuset Allerød ApS	PC-assistance
BoRent Hjemmeservice Aps.	Axel Rasmussen & Søn A/S
danaconsult.com	Rosmosegårds Beboerforening
DPA Microphones A/S	Schouboefonden
AOC Engholm	Skjold Burne
Huset Hauberg	K. Thomsen El-installation A/S
Karin Hermansen Guld – Sølv – Ure	
Krukkerne Blomster og Vin	
Laser Tech. Services A/S	

Lokalhistorisk Arkiv og Forening i Allerød Kommune, Kirkehavegaard, Kirkehaven 10, Lillerød, 3450 Allerød, tlf. 48 17 08 91. Åbningstid: Tirsdage kl. 9.00-13.00, samt efter aftale med arkivleder Birthe Skovholm.

Henvendelse kan også ske til:

Ole Høegh Post (formand) tlf. 48 17 53 26 (kun aften),

Wolthersvej 6, Lillerød, 3450 Allerød.

Arkivets e-mailadresse: LAFAK@mail.tele.dk – Hjemmeside: www.lafak.dk.

"Nøglehullet" er foreningens og arkivets medlemsblad. Redaktion: Birthe Skovholm og Ole Høegh Post. Tryk: Preben Jensen.

Oplag: 450 eksp. ISSN 0905-4146.

Maj 2008.

Alle kortudsnit har Copyright Kort og Matrikelstyrelsen, Rentemestervej 8, 2400 København NV.

Fotos med kendt fotograf: Jan Djemmer s. 11n – Sylvest Jensen s. 1, 6 – Allan Nørregaard s. 9ø – Ejner Petersen s. 8 – Ole Peters s. 3 – Ole Høegh Post s. 19ø – Birthe Skovholm s. 9n, 12, 13, 14 – Jan Stephan s. 10, 11ø, 14n.

