

# nøglehullet

24. ÅRGANG  
NR. 1 · 2007

TIL LOKAL-  
HISTORIEN



NYT FRA LOKALHISTORISK ARKIV & FORENING I ALLERØD KOMMUNE



Når fotografen kom med sit besværlige grej i gamle dage, blev forarbejdet iscesat grundigt. Dette er Lillerøds dengang kendte bygmester, senere sognefoged tømremester Anders Petersen der havde værksted på Gl. Lyngevej, der hvor der en tid var autoværksted – ejendomsmægler mv. og nu er elektriker, læger og frisør. Opstillingen viser svende, hestespand, familie og mester selv på knæ med stikøksen. På skørsaven har man med kridt betænksomt skrevet „Lillerød 13.4.08,“ en klar datering. For en gangs skyld har vores forside ikke noget at gøre med bladets indhold, bortset fra at Anders Petersen også var i sognerådet og at hans slægt kom til at eje Kirkehøvegaard. Det var også ham, der opførte de fleste af de fine hjørnegrundsvillaer i Lillerød, bl.a. nabohuset, der blev kommunesekretærens bolig og byens første kommunekontor. Så kik alligevel nærmere gennem nøglehullet!

## PROGRAMMET

TIRSDAG DEN 20 FEBRUAR 2007 kl 19,30 på **hovedbiblioteket**

**Ordinær generalforsamling** Dagsorden ifgl. vedtægterne.

Efter generalforsamlingen tager vi på en **lysbilledtur** gennem stationsbyens handlgader – fra tider inden alt blev ændret. Det kan være svært at huske – eller forestille sig – M. D. Madsensvejs mange småbutikker, men miljøet er blevet fastholdt i ret mange sammenskrabede fotografier, og dem vil vi se et større udvalg af.



*Biblioteket*

Torsdag d. 29. marts 2007 kl. 19.30 i **Blovstrød Sognegård**

Arkivleder Birthe Skovholm viser billeder og fortæller om **KULSVIDNING OG KULSVIERE I NORDSJÆLLAND.**

Nordsjælland hed før i tiden Kulsvierlandet, og her har været svedet trækul helt tilbage til oldtiden. Hvordan kulene blev brændt, hvor man sved og hvem der sved, er nogle af de underemner, som bliver belyst i foredraget, hvor der også bliver vist billeder fra Karlebo Overdrev samt Kulsvierne i Duemose.



*Familien Henriksen sved kul i tre generationer, det samme sted på Karlebo Overdrev.*

## LILLERØDS RÅDHUS

Lillerød Sogneråd virkede fra 1841 til forrige kommunalreform i 1970, og i de fleste år var den lille kommunes struktur og faciliteter uendelig primitive. Møder afholdtes i starten hjemme hos sognerådsformanden – gerne en velstående gårdejer, og først i 1920'erne bekymrede man sig om et kommunekontor. Det var dengang man ansatte en kommunesekretær til at ordne den stadig voksende administration. Kontor blev indrettet i hans private villa, som gennem 20 år kom til at fungere som „borgerportal“ og kommunalt bibliotek – mens familien Ebbesen frivilligt flyttede ovenpå i det nydelige hus, der stadig ligger på hjørnet af Gl. Lyngevej og Kollerødvej.

Sognerådet havde længe talt om en administrationsbygning, men kunne ikke beslutte sig for at skyde mange penge i et nybyggeri. Gennem 1940'erne kom der flere interessante forslag om arealkøb: efter tur gården Ll. Gravensten på Kollerødvej (nuværende Gravensten vuggestue mv) Villa Egerup (MD Madsens villa Landro, nr 12 midt på M. D. Madsensvej) og Musikergården overfor smeden på Frederiksborgvej. Man købte faktisk ejendommen og dens jord mellem Svinget og Frederiksborgvej for hele 43.500 kr. af Chr. E. Hansen, (FH), men noget byggeri



*Mogens Ebbesens villa på Gl. Lyngevej 20*

kunne man ikke enes om, fordi den realistiske pris på et tegnet projekt viste sig at ville blive dobbelt så stor. Det har man vist hørt før! Siden så man på et gammelt hus på Wolthersvej (nr. 6, der dengang var til salg med en stor æblehave), og man interesserede sig for Villa Krogh ved Gadekæret.

Men i 1947 – for lige 60 år siden – tog Lillerød Kommune sig sammen og købte hele Kirkehavegaard med 54 tdr. land for 450.000 kr. – et vildt og kritiseret skridt. Lidt fremsynede planlæggere kunne nok finde på noget at bruge så meget jord i selve byen til, gårdens jorder var al det landskab mellem Frederiksborgvej og Kirkevænget, Geddemosen og jernbanen.

Kirkehavegaards stuehus, den eksisterende statelige rødstensbygning, hvor bl.a. Lokalhistorisk Arkiv nu er indrettet, blev ombygget til gode, lyse kontorer med indgangsparti i glasverandaen ud mod parken.



*Kirkehavegaard indvies som kommunekontor 24 april 1948. Opstillet på verandatrappen ses Sognerådet, Amsrådet, kontorets personale samt prominente gæster. Arkivet har alle navne.*

Udlængerne blev skånet og benyttet til al mulig materiel og oplagring, og på forunderlig vis blev den gamle slægtsgård bevaret intakt. Lige så heldigt var det at de to genbo-gårde Toftehavegaard og Hvidesten var blevet opkøbt af Seruminstituttet nogle år i forvejen. Praktiske anvendelser til noget andet end traditionelt landbrug har således bevaret tre intakte bondegårde klos op ad landsbykirken – det er da noget!

Lillerød Kommune fik sin administrationsbygning, der blev indviet i 1948, og kommunesekretæren igen sit hus til eget brug. Sognerådet brugte stueetagen, bl.a. de lokaler vi nu har arkiv i, til kontorer og sognerådsmøder, men engang i 1950'erne indrettedes et ubenyttet loftrum til møde'sal'. Svært at fatte når man ser

det beskedne rum i dag, men dengang trak møderne ikke mange tilskuere, og sognerådet var meget mindre end dagens byråd.

Nogen dramatik udspillede da en radio startede en brand i et af kontorerne. En serie fotos i arkivet viser et ødelagt interiør, hvor der skulle renoveres en hel del, men Kirkehavegaard overlevede uheldet dengang. Da Lillerød Kommune gik sammen med Blovstrød og Lynge-Uggeløse Kommuner i den første kommunalreform – den, der gjorde ondt i 1970 – blev administrationen fordelt på de tre bysamfund, og Kirkehavegaard fortsatte som en del af Allerød Kommunes administration, der forblev decentral – fordelt med forvaltninger i Blovstrød Kommunekontor på Kongevejen og Lynge-Uggeløses i De Gamles Hus (Lyngehus).



*I kommunekontoret 1948 ses personalet bag en skranke - i de rum vi nu har indrettet arkivet i.*



*Sognerådsformanden Axel Jeppesen i forgrunden med kommunesekretær Mogens Ebbesen ved de blanke ubrugte skriveborde med askebægre og indvielsesblomster. Rummet er det i nordsiden, hvor senere politiet fik kontorer. Bemærk maleriet af gården, det fik LAFAK i indvielsesgave, da vi rykkede ind i Kirkehøvegaard.*

Først i 1974 indviedes Allerød Rådhus langt ude på marken i det helt ombyggede landskab ved Kollerødvej, mens Politiet overtog Kirkehøvegaard. Måske blev der sparet for meget på kvaliteten i det første

„rigtige“ rådhusbyggeri, som i lang tid har haft vand- og fugtskader, frostska-der og dårligt indeklima, og nu efter kun 30 år skal nedrives. Men det er en helt anden historie.

Ole Høegh Post □

Vi har i Nøglehullet 2001 nr. 1 og 2 bragt et par uddrag af Blovstrødrengen Viggo Bangs erindringer skrevet 1992. Dengang handlede det om Huse og mennesker i Tokkekøb Hegn samt Besættelsen, og vi fortsætter her med hans skoletid:

## SKOLETID I BLOVSTRØD 1935-39

af Viggo Bang

Jeg begyndte at gå i skole 1. april 1935. Egentlig skulle jeg have gået i Auderød Skole, idet Krudthus, hvor vi boede hørte til Karlebo sogn, men dels var der betydelig længere til Auderød, og dels var det allerede på det tidspunkt planlagt, at det nye skovfogedsted, Vildtmesterhus, skulle bygges.

Skoleåret i landsbyskolerne gik dengang fra 1. april til 31. marts. Det var skik fra gammel tid, så børnene, når de kom ud af skolen, kunne komme „ud at tjene“ til 1. maj, der var skiftedag på landet.

Man hører undertiden de gamle landsbyskoler lidt nedladende omtalt som „de stråtækte“. Jeg har faktisk gået i en stråtækt skole de første tre år, og der var bestemt ikke noget nedsættende at sige om „den stråtækte“ i Blovstrød. I dag, hvor faktisk meget få mennesker kan prale af at have gået i en skole med stråtag, er jeg egentlig en lille smule stolt af at være en af dem, som har gået i en sådan skole.

Denne fine og skarpt erindrede beretning om Blovstrød i sidste halvdel af 1930'erne er skrevet ned af skovfoged Otto Bangs ældste søn Viggo, der endte sine dage på Ærø. Familien startede i Krudthus, der var skovfogedbolig i Tokkekøb Hegn før Vildtmesterhus blev bygget i 1940. Til beretningen om skolegangen i landsbyen Blovstrød – og siden i Birkerød skal man huske skolevejen på dårlige cykler gennem skoven.

### Blovstrød 1935

Først må jeg lige fortælle, hvordan Blovstrød så ud midt i 1930'erne. De fleste gårde og huse lå i en kreds



Blovstrød på et målebordsblad fra 1937.



*Smedegyden var et fint landsbymiljø, som ingen havde følelser for at bevare. Nedrevet ca. 1955, helt ufatteligt, set med vore øjne.*

omkring en stor åben plads, på hvilken man i den sydlige ende havde kirke og kirkegårde, i midten Grønholmen med gadekæret, som var en del større end nu, og hvor der lå et sprøjtehus med sognets brandsprøjte samt et lille gammelt hus. I den nordlige ende lå 3-4 huse.

Kom man ind i byen fra nord ad Sognevejen, den nuværende Blovstrød Allé og drejede til venstre ad Blovstrød Byvej, havde man på venstre side „Carls Minde“ og et par huse til. Så passerede man udmundingen af en kirkesti, som kom nede fra Sandholmlejren, og derefter havde man Vindbygård, hvor sognefoged Johs. Jørgensen boede. Derefter fulgte nogle huse, hvor bl.a. tømrer

Jensen boede, og endnu en gård, Lundegård, der tilhørte „den lille Frandsen“.

Overfor kirken lå købmand Carlsens forretning, hvor han blev hjulpet af sin „højre hånd“, frk. Wiuff. Efter købmandsforretningen kom den sidste gård i den række, Kildebakkegård, som blev ejet af gårdejer Rahbek. Bygaden sluttede ud mod Kongevejen med smed Hansens værksted. På taget af smedens stuehus fandtes en lidt speciel vindfløj. Den var speciel derved, at man på en skive nede i stuen kunne aflæse vindretningen uden at skulle gå udenfor. Det var unge smed Hansens svendestykke.

Mellem Kildebakkegård og smed



*Præstegårdens storkerede var en slags turistreklame for Blovstrød. Rigtig mange kom forbi på Kongevejen og fulgte med i redelivet. Foto fra 1939, reden forblev beboet til ca. 1954.*

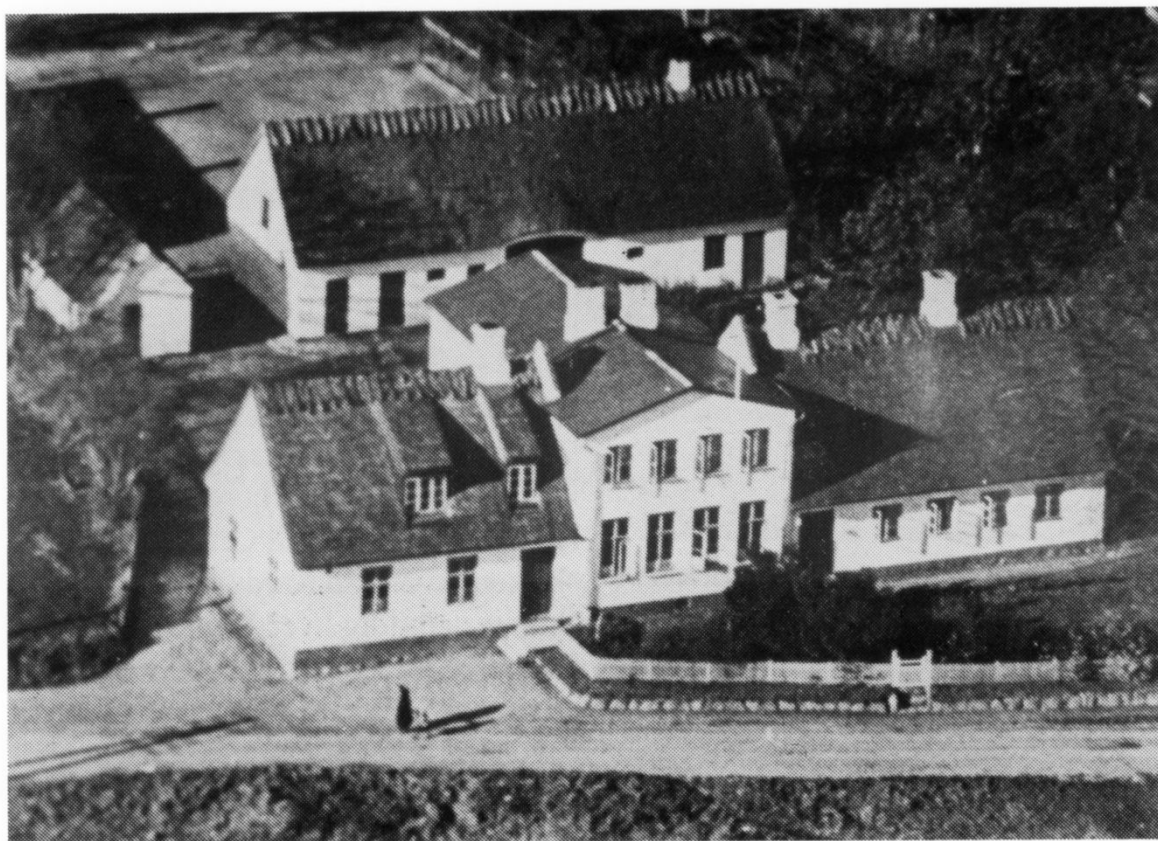
Hansen drejer den nuværende Kærvej fra og løber mod nord langs vestsiden af kirken. Her ligger præstegården, som blev beboet af sognepræst August Andersen og hans kone. Også denne gård havde en vindfløj på en stor kvist ud mod gårdspladsen. For at ingen skulle være i tvivl om gårdens beskaffenhed, var der tale om en vejr-engel. På staldtaget af præstegården var der en storkerede med beboere. Langs den nordlige side af præstegårdshaven løb en lille vej, Smedegyden, ud til landevejen. Her lå to huse helt ude ved Kongevejen. Til venstre den gamle smedje, hvor Smede-Holger residerede og til højre en lang længe, hvor „Bønne-Marie“ havde høkerforretning. Efter Smedegyden passerede Kærvej allerede dengang forbi en ny kirke-

gård på vestsiden, inden den nåede Møllestien, som førte op over Møllebakken, hvor resterne af en mølle stod, og hvor vandværket var. Her lå også en villa tilhørende tegneren Bilmann-Petersen.

Kort efter Møllestien kom der på venstre side overfor gadekæret en gammel og meget forfalden gård, som blev brugt til fattiggård. Den hed Marskandisergården, og det fortaltes, at den var så fuld af rotter, at de løb rundt ovenpå beboernes dyner om natten. Efter Marskandisergården, der blev revet ned et par år efter, lå skolen, som jeg skal komme tilbage til, og derpå fulgte den sidste i byen, Rosmosegård, som tilhørte Verner Jensen.

Ude ved Kongevejen, som egentlig løb udenom byen, lå kroen med





*Luftfotografiet fra 1930'erne viser rigtig godt skolens bygninger – med en kraftig tilbygning!*

endnu en købmandshandel, asylet, som var datidens pasningsordning for børn, hvis forældre var på arbejde, samt et hus.

Endelig var der Lille Blovstrød, som kun bestod af huse. På hjørnet af Lille Blovstrødvej og Byagervej kom senere en slagterforretning. Byagervej endte for øvrigt der, men fortsatte som sti forbi den nuværende børnehave ud til Kongevejen. Midt i Lille Blovstrød, hvor nu Syrenvej ligger, lå en åben dyrket mark, som tilhørte gårdejer Schultz, hvis gård lå ved Kongevejen, den nuværende plante-skole. Overfor denne gård lå en dam og bag ved denne endnu en lille gård. Endnu to gårde hørte til Blovstrød. Den ene, Jens Andersens Skovfryd-

gård, lå ved Overdrevsvejen, nu Sandholmgårdsvej. Den anden lå ved østsiden af Sognevejen (Blovstrød Allé) helt ude ved vejen mod Sandholm. Det var Pilegården, hvis ejer hed Hansen.

Ved Kongevejen, skråt overfor kroen, lå bager Theters forretning, som blev passet af Katrine.

#### *Blovstrød Skole*

Den gamle skole lå på arealet mellem den nuværende skoles hovedbygning og Kærvej. Noget af arealet er siden taget ind til udvidelse af vejen. Skolen bestod af en lang længe, i hvis nordlige ende var bolig for førstelæreren, mens resten af stueetagen var optaget af tre klasseværelser,



*Lærerne Einar og Marie Andersen havde intet familiefælleskab. Udsnit af elevgruppefotos fra lidt før fortællerens skoletid. Undertagelsesvis har Einar Andersen taget piben ud og det noget ældre foto af frk. Andersen viser vistnok en fattet dame.*

og ovenover disse boede andenlæreren og lærerinden.

I gården bag skolebygningen lå et udhus, hvor lærerne havde brændsel og lignende. Opvarmningen skete ved kakkellovne.

Immanuel Petersen var førstelærer. Han var ungkarl, men havde en husbestyrerinde, frk. Caspersen, som stammede fra Store Rise på Ærø, hvad man kunne høre på hendes dialekt. Lærer Petersen var tillige organist i kirken.

Andenlæreren hed Andersen. Jeg husker ikke hans fornavn. Også han var ungkarl, og udover lærergerningen var han kirkesanger. Han var desuden spejderfører og var i mange år tropsfører for De grønne Spejdere, Svartfuglene, som havde tropshus i nærheden af Sandholmgård.

Lærerinden hed frk. Andersen. Hun

var en lille, ældre dame, meget rar og venlig og højt elsket af sine elever. Skoleordningen var en del anderledes end nu, idet der som sagt var tre lærere og tre klasselokaler til en syvklasset skole.

De to første årgange havde frk.

Andersen i sit klasseværelse, som lå midt i bygningen og ud mod skolegården. Hun havde 1. klasse hver dag fra kl. 11-14 og 2. klasse hver dag fra kl. 8-11. I gavlen lå lærer Andersens lokale med udsigt til Grønholmen og kirken, hvor han havde 3. og 4.

klasse samtidig hver dag fra kl. 8-14. Bag frk. Andersens lokale og ud mod Bygaden lå lærer Petersens klasse, hvor han havde de tre ældste klasser samtidig hver dag fra kl. 8-14.

Hvordan en enkelt lærer har båret sig ad med at undervise 2-3 årgange samtidig i samme lokale, forstår man ikke, men det gik fint.

Hos lærer Petersen gik jeg kun i tre måneder, inden jeg fra 5. klasse kom til 1. mellem på Birkerød Statsskole, men hos lærer Andersen, hvor jeg gik i to år, klarede fællesundervisningen på den måde, at vi i de to årgange havde samme fag samtidig. I regning og dansk har vi nok haft forskelligt pensum, men i de øvrige fag „vendte han bøtten“ hvert andet år.

Hos frk. Andersen foregik undervisningen på hendes særlige facon. Vi havde ikke skrivebøger i de små klasser men brugte tavler og grifler. Griflerne blev spidset på trappestenen i frikvarteret. Til læsning havde vi en læsebog eller rettere en ABC, som lå på skolen. Når vi skulle læse



*Blovstrød skole lå – og ligger stadig – ved Kærvej ud til Grønholmen.*

op for hende eller have rettet, hvad vi havde skrevet eller regnet, blev vi kaldt op til katederet to og to. Den ene tog hun på skødet, og den anden stod ved siden af.

Lærebøger til religion og historie havde vi ikke. I stedet fortalte frk. Andersen os fortællingerne fra det Gamle Testamente og fra den danske sagnhistorie som historier – og som hun kunne fortælle!

Beretningerne om Abraham, Isak og Jacob, om Odin og Thor, om sagnkongerne Frode Fredegod, Skjold osv. blev fortalt med en sådan fortælleevne, at de stadig mere end 50 år efter står lyslevende.

Frøken Andersen holdt også søndags-skole for børnene. Det foregik i samme lokale, og her fortsatte hun sin undervisning i religion, idet det dog nu var det Nye Testamente, vi fik ind på samme facon.

Hun fortalte også om missionærene ude omkring i verden, og en smule indsamling blev det også til. For-

mentlig til fordel for nødlidende børn et eller andet sted. Den store attraktion i den forbindelse var en helt speciel sparebøsse i form af en negerdukke. Den havde en skuffe i maven og hver gang, man lagde en mønt i, begyndte dukken at nikke til tak. Egentlig eksamen var der ikke tale om i Blovstrød. I stedet blev der i marts måned holdt en slags overhøring ved skolekommissionens formand, som var sognepræsten. Imens dannede mødrene „kødrand“ bag i klassen. Og man kunne faktisk godt dumpe og blive oversidder, selvom det ikke var almindeligt...

I løbet af 1930'erne havde Blovstrød sogneråd vedtaget, at kommunens to skoler i Blovstrød og Grønnegade skulle slås sammen, og at der skulle bygges en centralskole i Blovstrød. Det blev den ældste del af den nyværende skole.

Den nye skole stod færdig i 1938 og bestod af et trefløjet anlæg med klasseværelser i midterfløjen. I den



*Den nybyggede, enorme skolebygning må have gjort indtryk i landsbyen, og i hvert fald ændret udsigten i 1938. Den stråttækte er der endnu en kort tid.*



*Den nybyggede skole trænger sig på. Man byggede fornuftigvis den nye færdig, før den gamle blev nedrevet.*



*Blovstrød nye skole fik adgang fra en allé til Kongevejen.*

nordlige sidefløj var der en lejlighed til førstelæreren, mens den sydlige sidefløj indeholdt gymnastiksal, som var noget nyt i en landsbyskole. I den ene ende af gymnastiksalen, ovenover redskabsrummet, blev bygget en balkon, som siden kom til at indeholde det første kommunebibliotek i Blovstrød. Over klasseværelserne var der 2-3 lejligheder til de øvrige lærere.

Den nye skole skulle have centralvarme med oliefyr, hvilket også var noget ganske nyt på den tid. Imidlertid mente nogle af sognerådsmedlemmerne at kunne ane truende krigsskyer i horisonten, og belært af erfaringer fra 1. verdenskrig, hvor man havde udtalt brændsels- og især oliemangel, vedtog man at sætte et fyr til fast brændsel ved siden af

oliefyret. Allerede et par år efter blev der god brug for dette ekstra fyr. Da den nye skole var klar, blev Grønnegade Skole nedlagt. Her bestod lærerpersonalet af en lærer og en lærerinde, frk. Hansen. Læreren gik på pension, mens frk. Hansen flyttede til Blovstrød, sådan at her nu var to lærere og to lærerinder. Samtidig flyttede eleverne fra Grønnegade jo med, så der var god brug for den lidt større lærerstab. Året efter blev frk. Boeskov ansat, vist først som vikar, men da frk. Andersen i 1939 blev pensioneret, blev frk. Boeskov fast ansat.

Jeg har sommetider spøgt med, at da jeg i 1939 skiftede skole til Birkerød Statsskole, måtte man pensionere frk. Andersen – jeg havde slidt hende op.

□

## UKENDT OG NEDBRÆNDT

Hovedindholdet i bogen Fortid i Lillerød er den historie som Mogens Ebbesen, mangeårig kommunesekretær i Lillerød Kommune fortalte i en foredragsrække i 1960. Ebbesens manuskript blev som bekendt mange år efter LAFAKs første bogudgivelse – i dag udsolgt.

Mogens Ebbesen havde som embedsmand indsigt i utrolig meget, og beretter i afsnittet om brandvæsenet om en episode, som vi her skal se lidt nærmere på.

Efter forklaringen om sprøjten i sprøjtehuset ved Sprøjtedammen, kommer han til brandberedskabet: „Alle sognets indvånere var for så vidt mødepligtige. Man valgte tilsigere eller udridere, sprøjtefører og sprøjtekørere. Alle var brandfogeden underlagt. Der var bøde for udeblivelse fra ildebrand.

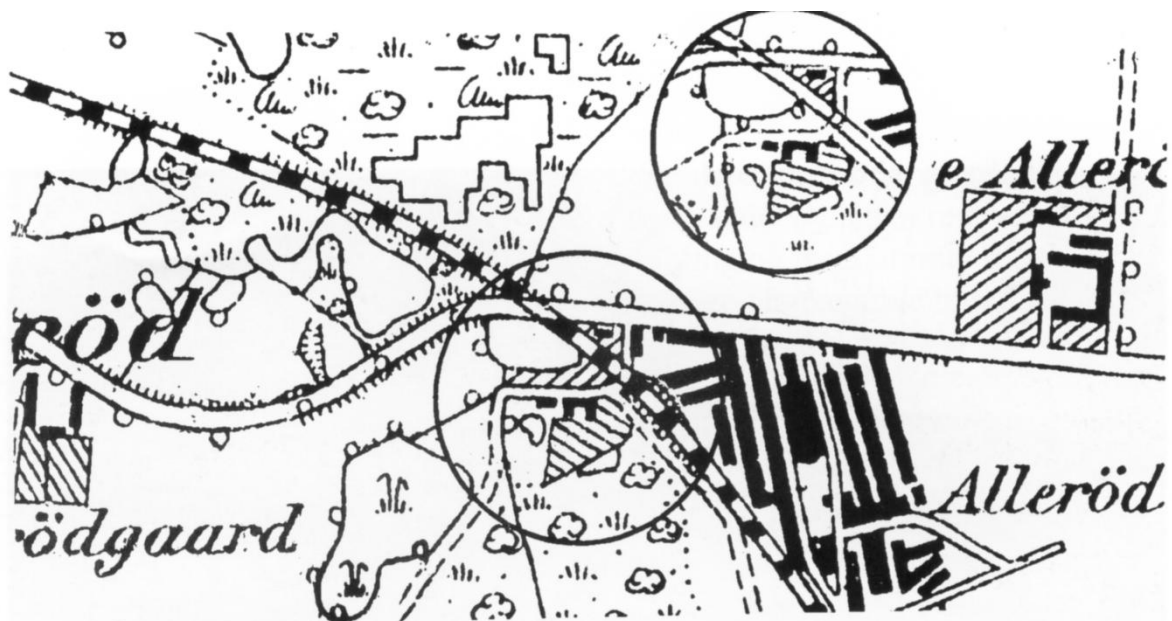
Da jeg tilflyttede Lillerød i 1922 var det endnu kutyme, at man på sprøjtehuset ophængte et skilt med indskriften „1. Hold skal møde...“ eller „2. Hold skal møde.“ Man måtte selv holde sig underrettet om, hvilket hold man tilhørte. Jeg mindes, at jeg en



*Lillerøds sprøjte og sprøjtehus fra 1866.*

sen efterårsaften i 1922 bemærkede et kraftigt brandskær over Ravnsholt skov. Jeg tænkte ikke stort over sagen og gik i seng. Lidt efter buldrede det på min dør, og en stemme råbte: „Du skal møde til brand!“ Jeg spurgte: „Hvor brænder det?“ og fik svaret: „Ovre ved Allerød Sø.“ Jeg var ny, vidste ikke hvor Allerød Sø var, og anede slet ikke, at man kunne jages til omegnskommunerne i ildebrandstilfælde. Der var intet brandskær at se mere, men jeg traf nogle mænd, der også var tilsagt. Vi gik til Allerød Sø, hvor vi kun så en rygende askehob – det var alt, hvad der var tilbage af et lille stråttækt hus. Vi meldte os til brandfogeden og fik ordre til at bære vand fra søen og hælde dette på de forkullede rester.“





Forstørret udsnit af målebordsblad fra 1914, hvor det brændte hus er indtegnet lige vest for banen og teglværket. Man ser også at den lille tilkørselsvej ikke som nu hænger på Allerødvejs forlængelse ud i mosen, men der ses en lille baneovergang mellem det eksisterende rødstens teglværkshus og ledvogterhuset. Indsat situationen i 1898, hvor det nordlige grundstykke og teglværkshuset ikke er med; det kunne jo hænge sammen. Vejen gennem Sortemosen er langt senere.

Brandberetningen gør indtryk, men det gør det anonyme hus, der bare forsvandt, også: Hvor lå det egentlig og hvem boede der helt ude i mosen, og hvad levede man af her? Ebbesen havde ret i at han blev jaget udensogns dengang. Efter lidt kort-granskning er der for mig ingen tvivl om, at lokaliteten ved Allerød Sø er



i Allerød ejerlav som jo er en del af Blovstrød sogn og kommune. På geodætiske kort; målebordsblade fra 1898 og 1914 ses indtegnet et lille husmandssted med tre længer og et udhus omgivet af en ret stor have lige syd for stedet hvor Allerødvej skar over jernbanen og fortsatte til Blovstrød i det vejstykke, der nu hedder Sortemosevej. På det næste udgivne målebordsblad fra 1931 er dette hus ikke indtegnet. I begyndelsen af 1900-årene var området ikke nogen særlig fjern afkrog: Tæt ved Gammel og Ny Allerødgaard og det lille ledvogterhus ved baneoverskæringen samt et ret pulserende liv på det store Allerød Teglværk. Dengang var Allerødvej også hovedvejen mellem Lillerød og Blovstrød, og der må have været aktiviteter i tørveskærene i Sortemose og Allerød Sø.



*Hustomten kan findes bag heget ved markvejen, men der er ikke meget at se her i 1989.*

Desværre ved vi intet om det nedbrændte husmandssted, som aldrig blev genopbygget. Man må forestille sig et traditionelt hvidkalket sjællandsk sted med stråtag og sikkert grønmaledede vinduer og døre, omgivet af frugttræer og høje asketræer. Det er ikke rent gætværk, for hustomten kan sagtens erkendes i dag: Ved den lille sidevej der går fra Allerødvejs forlængelse langs banen, og som engang var ejendommens tilkørselsvej er terrænet en smule planeret, og der ses fundamentsrester af mursten og marksten – når græsset ikke er for højt. Nogle markante asketræer og udpinte frugttræer står endnu; man plejer at kalde de høje læ-træer ved huse for lyntræer. Om disse svigtede på brandnatten i efteråret 1922 – eller om branden skyldtes andre årsager har vi ikke undersøgt. Endnu, for der skal nok findes arkivalier om ejendommen og branden, men endnu har ingen altså haft tid til dette detektiv-

arbejde. Faktisk har vi ikke engang matrikelkort fra den relevante periode, og ejendommens matrikelnummer endnu ikke fundet. Måske kunne et „matrikulært“ minde være de nyttehave, der lå på den anden side af tilkørselsvejen mellem denne og de nordligste mosehul op mod Allerødvej. Nu er de vist opgivet, men for 10-15 år siden blomstrede her et kreativt haveliv på det smalle stykke jord, der nøje svarer til kortets havesignatur. En mærkelig placering i et ellers ubeboet moseområde. Det er nok usandsynligt at nogen i dag har oplysninger om den forsvundne ejendom i mosen, og efter 28 års arkivarbejde burde vi have hørt om det. Men man kan aldrig være sikker og vi håber da, at nogen har noget om ejendommen: Slægtninge, fortællinger eller ligefrem fotografier fra før stedet blev til en askehob for 85 år siden.

Ole Høegh Post □



## KIRKEHAVEGAARD UNDER TAG IGEN

Der gik lang tid fra den påsatte og uforståelige brand den 18. april på Kirkehavegaard, før aftaler med forsikringsselskab og håndværkere var på plads og gårdens længer kunne genopbygges. Ved årsskiftet var tækkemændene færdige med det enorme tækkearbejde, der kunne foregå under totalafdækning, og under stilladserne dukker tagfladerne igen frem, så det ligner en gård. Skaderne på branden, der aldrig så voldsom ud, blev betydelige, og hvad

ilden ikke spolerede, gjorde slukningsvandet og siden regnvejret. Isolering og installationer under de prægtige plankegulve blev så vand-skadede, at gulvene måtte opgives og skæres til pindebrænde, suk!

Men nu er de gennemvåde mure igen under tag og resten af arbejdet kan foregå indendørs. Man har forsikret os, at Kirkehavegaard vil genopstå nøjagtig som før branden. Tør man håbe, at politiet, der forventes at arbejde dag og nat på opklaringsarbejdet til sidst får stoppet den ansvarlige for 5-6 millioner genopbygningskroner, så man uden frygt kan nyde vores bygningskulturarv med stråtage?

Ole Høegh Post □



*Et flot stykke tækkearbejde udført i våde, mørke dage under presenningstag i slutningen af 2006.*

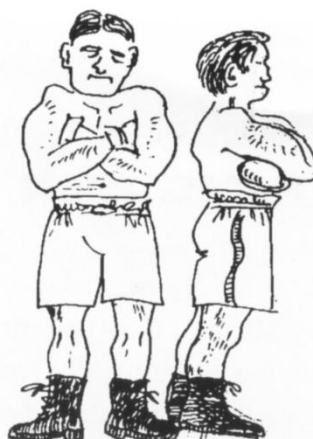
## BOKSEKAMP I UGGELØSE SKOV

På Lokalarkivet har vi et gammelt udklip om en mindeværdig boksekamp i Uggeløse Skov omkring 1935. Det er pens. skovfoged O. H. Rasmussen fra Lystrup, der fortæller: 'På den tid var det almindeligt med skovfester rundt om i landet for at skaffe penge til forskellige gode formål, og hvis jeg husker rigtigt, var det Konfirmationsforeningen i Lynge, som gennem en lang årrække holdt disse skovfester i den dejlige mid-sommertid i Uggeløse Skov, nærmere betegnet under de gamle bøge langs landevejen og syd for denne ved Bombakken.

Der var, som ved andre af den tids skovfester, en masse gøgl, gynger, karruseller, slå tyren på panden, restaurationstelt, og hvad ved jeg, og dette år bl.a. også et telt med to vældige boksere.

Ringene, behørigt omgivet med tovværk, og teltet var anbragt på et underlag, der hævede det hele 1½-2 m over skovbunden.

Klokken ca. 16.30 præsenterede udråberen to boksere, der på behørig

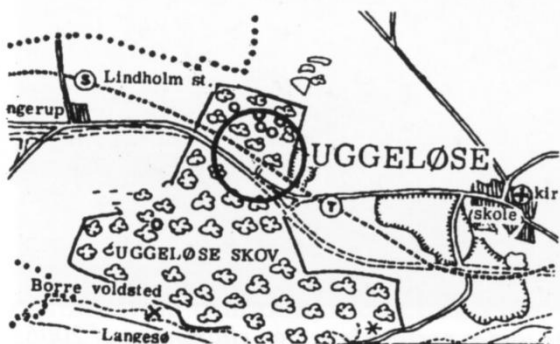


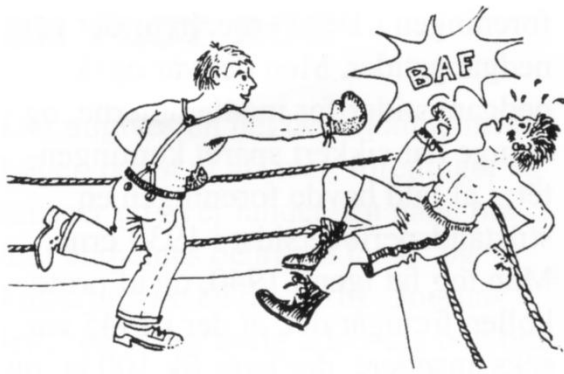
vis med korslagte arme, væltede deres armmuskler frem for tilskuerne og indbød enhver, der var villig til kamp, til at melde sig. Hvis man besejrede den professionelle bokser, kunne man forlade arenaen med 50 kr. mere i lommen, hvilket dog var penge på den tid.

Ganske langsomt om med lidt ludende holdning banede Kaj Hansen, hvis forældre havde et husmandssted tæt op ad Lystrup skov, sig vej blandt tilskuerne og meldte sig som deltager i kampen. Kaj var dengang omkring 20 år og bokserne noget mere modne, i hvert fald af år, og de modtog da også Kaj med overlegne smil – tilskuerne med feststemt latter.

Længe havde kampen ikke været, før bokseren fik et ganske alvorligt slag, der gjorde ham noget forvirret og flere fulgte hurtigt efter, og Kaj var sikker vinder af første omgang.

Anden omgang var knap begyndt, før Kaj langede bokseren sådan et stød ud, at denne røg ud mellem tovene og ned blandt tilskuerne, men han kom i hvert fald op i ringen igen og bokse videre, dog med det resultat, at han igen kom i så alvorlige van-





skelligheder, at han atter var på vej ud mellem tovene, men inden han nåede ned blandt tilskuerne, greb Kaj ham i nakken, satte ham på platformen, og bankede videre på ham, til dommeren standsede kampen. Dommeren ville ikke udlevere de 50 kr., men højrøstede protester fra tilskuerne bragte hurtigt dette forhold i orden.

For os, der dengang overværede denne kamp, blev det „alle tiders“. Da dette lille intermezzo var overstået, kom den anden bokser frem og indbød til kamp om andre 50 kr. Kaj meldte sig igen, men blev ikke modtaget, hvorefter han og et par andre gik ind i restaurationsteltet og drøftede kampen over en stille bajer. Den så hårdt medtagne bokser viste sig ikke udenfor teltet før kl. ca. halv elleve om aftenen, og ansigtet strålede da i alle regnbuens farver. Under krigen havde jeg Kaj i skoven ved stødoptagning et stykke tid, og vi har fået os mangan en latter over den affære. Om Kaj har bokset siden, ved jeg ikke, da jeg ikke har fulgt hans færden, men den kamp var en oplevelse. □

---

## **KONFIRMATIONS- FORENINGEN „FREMAD“ LYNGE-UGGELØSE**

Den mindeværdige boksekamp i Uggeløse Skov, som skovfoged H.O. Rasmussen fortæller om andet sted her i bladet, foregik ved en af Konfirmationsforeningen „Fremad“'s skovfester i Uggeløse Skov.

På Arkivet har vi bl.a. et eksemplar af foreningens love (vedtaget 1943), et par forhandlingsprotokoller, der dækker tidsrummet fra 1944 til foreningens opløsning 7.-1.-1970,

samt nogle få oplysninger, som den sidste formand Bjarne Nielsen indhentede hos en af medstifterne, Andreas Hansen.

Foreningen skal være oprettet i 1928, med det formål at „opklæde trængende Konfirmander i Lyng-Uggeløse“ – og lovenes § 2 fortsætter: „Formålet søges navnlig opnået ved et årligt Kontingent samt ved overskud fra Selskabelige sammenkomster blandt medlemmerne og frivillige Bidrag.“ Foreningen er altså, i lighed med propforeninger, oprettet for på en festlig måde at indsamle penge til fattige børns konfirmationsudstyr. Det var ikke sjovt at blive konfirme-

ret i træsko eller i sort kjole, når nu det var den hvide, der var moderne. Da kirken genindførte konfirmationen i 1736, blev der i forordningen understreget, at pigerne skulle bære kjoler af hvidt eller sort taft – eller andet stof. Kjolen skulle være enkel, og en eventuel udsmykning skulle være lavet af samme stof som kjolen. I 1784 blev det tilføjet, at halsen skulle være tildækket. I de første mange år var konfirmationskjolerne sorte, fordi det var det mest anvendelige senere, men i de første årtier af 1900-tallet kom den hvide konfirmationskjole på mode.

Uddelingen i konfirmationsforeningen foregik to gange om året, forår og efterår, og blev foretaget efter samråd med sognepræsten. Uddelingen var hemmelig, og der blev ikke uddelt rede penge, men en rekvisition. På den måde ville man sikre sig, at det var konfirmanden, der fik glæde af donationen.

Der har sikkert været god brug for

foreningen i 1930'erne, hvor det var nedgangstider. Men det var også nedgangstider for medlemmerne, og mange har sikkert sparet kontingentet; i al fald havde foreningen en stilstandsperiode sidst i 1930'erne. Man tog fat igen i 1940, og af protokollen fremgår det, at der i 1945 var seks ansøgere, der hver fik 100 kr. og to, der hver fik 25 kr. i konfirmationshjælp.

Kontingentet var i 1943 to kr. for mænd og én kr. for kvinder, og som medlem kunne optages „enhver hæderlig Mand og Kvinde.“ Som nævnt har vi på Arkivet konfirmationsforeningens sidste to protokoller, men vi mangler de ældste protokoller fra foreningens start i 1928.

Hvis nogle af vores læsere har oplysninger om foreningen eller ved, hvad der er sket med dens papirer og protokoller, vil vi meget gerne høre om det på Arkivet, enten på telefon 48 17 08 91 eller mail [lafak@lafak.dk](mailto:lafak@lafak.dk)

BS □

---

## ARKIVNYT

På Arkivet har vi i mange år haft et fotografi af fiskemand Kresten Bøge Petersen, Uggeløse, der sælger fisk fra sin lastbil samt hans rejsepas fra 1917.

Nu har vi af hans barnebarn yderligere fået hans fagforeningsbøger fra hans tid som murer samt nogle regnskabsbøger fra et ismejeri og fiske-

salget. Endelig har vi også modtaget en slags poesibog fra et ophold på Ry Højskole i 1910-11 samt en bog med vers og „historier“ fra Karlsminde i Ramme sogn. Bag i den sidste bog er der også to overslag på, hvor meget det vil koste at opføre et husmandssted alt inklusive.

I næste nummer af Nøglehullet vil vi fortælle lidt mere om Bøge Petersen ud fra de afleverede papirer. BS □

## EN FLOT BOG

Der udgives en hel del lokalhistoriske bøger, oftest af arkiver, foreninger og museer ud over landet. En gang om året anmeldes de af det lokal- og kulturhistoriske tidsskrift „Journalen,“ og vores nylig udsendte bog om Brudevæltelurerne er med i en gennemgang af 76 indsendte bøger i 2006. Efter en nogenlunde fejlfri gennemgang af indholdet, hedder det at „bogen er velillustreret og meget populært anlagt...“ og at „det er en flot bog, der kommer vidt omkring...“

Dette kan jo ikke skade salget, der går stille og jævnt. Men en pæn anmeldelse af en kompetent institution glæder jo altid de involverede, som i dette tilfælde har ydet noget af en kraftpræstation.

Vor lokale presse var i øvrigt også rigtig positive, og så længe der ikke er dukket megen ny viden – eller nye lurfund! – op i den arkæologiske



verden, bliver bogen om det gamle fund ikke forældet.

Vi synes selvfølgelig at bogen om Brudevæltelurerne, der er både arkæologi, national- og lokalhistorie hører til i enhver nordsjællandsk bogreol.

OHP □

---

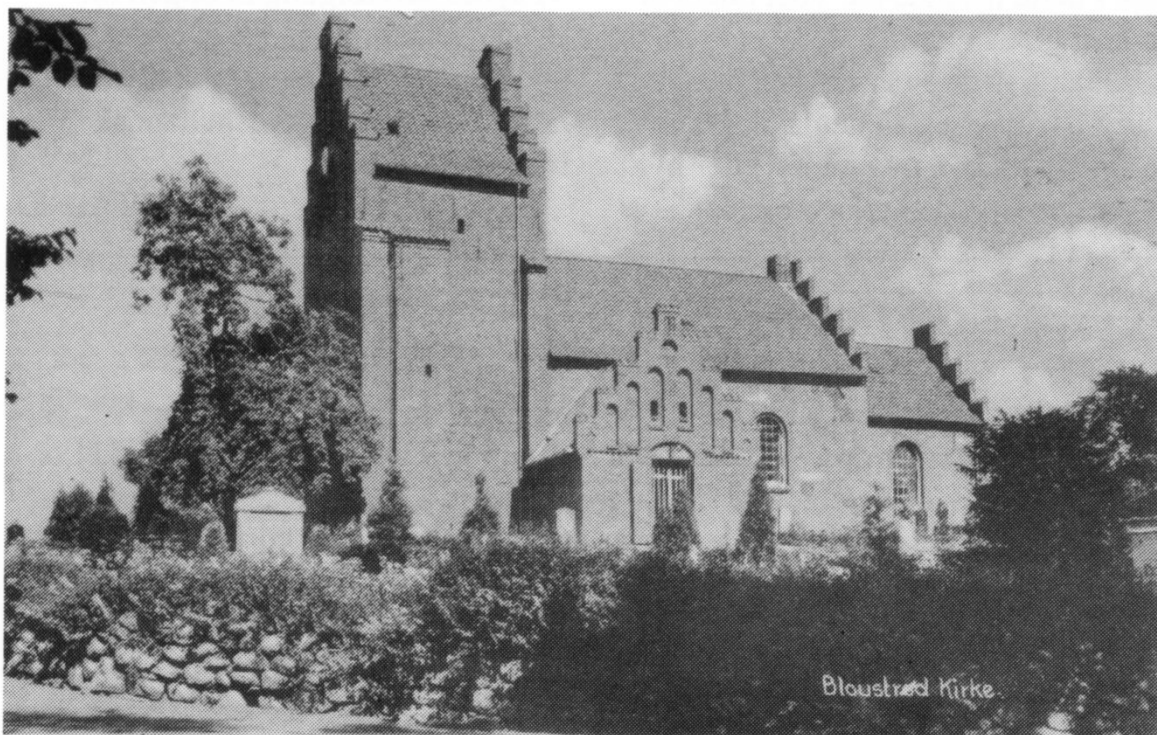
## FLERE POSTKORT

Der er som vi tidligere har omtalt, lavet forbavsende mange postkort af forbavsende uinteressante motiver, især i Lillerød-området. Her havde Fru Gerda Lønholdt fra Lillerød Boghandel tradition for at forny varelageret af sort-hvide postkort med lokale motiver, således at der jævnligt var nogle nye – og et vist salg var der da tale om i de tider hvor man *skrev* hilsener til hinanden. I efteråret modtog arkivet nogle papkasser med usolgte postkort netop fra den for mange år siden nedpakkede boghandel – der som det erindres af mange – også var legetøjshandel og håndkøbsudsalg fra Birkerød Apotek. I arkivet troede vi vist, at alle postkortmotiver var i hus, men i papkasserne dukkede „nye“ op. Således dem med byens kendte bygninger med 1950'ernes retoucherede sommerskyer – på de følgende sider.





*Det gamle posthus på Stationsvej. Vi mener, det er fra ca. 1957 ligesom nogle af seriens andre motiver. Bemærk jerngelænderet fra Mølcks Konditeri i venstre forgrund og det gamle grønmaledede baneskur, der anes i trægruppen, der er resten af en allé – der også er væk.*



*Bloustrød Kirke, her fra en lidt ældre postkortserie er heller ikke dateret og kirker holder jo i århundreder. Nogen kan vel datere billedet på tremmedørene bag de opslåede fyldingsdøre og på et hjørne af Kildebakkegaard yderst til højre.*



*Lillerød Kommunekontor i Kirkehavegaard er svært at datere præcist. Flagstangen er her endnu, men flisegangen tværs gennem parken huskes ikke klart? På nær disse – og træerne, der både er vokset op og stormfaldet siden, ligner det sig selv.*



*Alderdomshjemmet Solvænget ved Kirkehavegaard blev opført i 1953 og ombygget i nuværende stil længe efter. De japanske kirsebærtræer har vokset sig store; vi er nok også her i slutningen ad 1950'erne.*

## LAFAKs firmamedlemmer: 2007

Allerød Autoophug	La Strada Herretøj
Allerød Bog & idé	Laser Tech. Services A/S
Allerød Elektrikeren	Lokalbanken Lillerød
Allerød Foto 2 Aps.	Lyngby Tømmerhandel A/S
Allerød Fysioterapi og Træning	Lynge Handelsforening
Allerød Handelsforening	Marianne Møllebro - ejendomsmægler
Allerød Planteskole	Nejstgaard & Vetlov,
Allerød Vinhandel	Statsaut. Revisions-A/S
Bedre Bad Allerød-VVS Aps	Carl Nielsen & Søn A/S
Bilhuset Allerød ApS	Nordea Allerød
BoRent Hjemmeservice Aps.	Nybolig Lillelund
Brillehuset	PC-assistance
danaconsult.com	Axel Rasmussen & Søn A/S
DPA Microphones A/S	Rosmosegårds Beboerforening
AOC Engholm	Schouboefonden
Karin Hermansen Guld – Sølv – Ure	Skjoldburne
Krukkerne Blomster og Vin	K. Thomsen El-installation A/S

Lokalhistorisk Arkiv og Forening i Allerød Kommune, Kirkehavegaard, Kirkehaven 10, Lillerød, 3450 Allerød, tlf. 48 17 08 91. Åbningstid: Tirsdage kl. 9.00-13.00, samt efter aftale med arkivleder Birthe Skovholm.

Henvendelse kan også ske til:  
Ole Høegh Post (formand) tlf. 48 17 53 26 (kun aften),  
Wolthersvej 6, Lillerød, 3450 Allerød.

Arkivets e-mailadresse: LAFAK@mail.tele.dk – Hjemmeside: www.lafak.dk.

"Nøglehullet" er foreningens og arkivets medlemsblad. Redaktion: Birthe Skovholm og Ole Høegh Post. Tryk: Preben Jensen.

Oplag: 450 ekspl. ISSN 0905-4146.

Januar 2007.

Alle kortudsnit har Copyright Kort og Matrikelstyrelsen, Rentemestervej 8, 2400 København NV.

Fotos med kendt fotograf: ABC-Foto s. 4, 5 – Ruth Andersen s. 13 – Theodor Andersen s. 11, 12 – Arne Buch s. 2 – M. Ebbesen s. 3 – V. Engsig s. 8 – Ole Høegh Post s. 17 – Elise Thorvildsen s. 7.

