

nøgle•hullet

23. ÅRGANG
NR. 1 · 2006

TIL LOKAL-
HISTORIEN



NYT FRA LOKALHISTORISK ARKIV & FORENING I ALLERØD KOMMUNE



Frederiksborgvej blev ført over jernbanen i 1933, og den smalle bro har siden måttet klare den voksende biltrafik. Det igangværende anlægsarbejde, der i lang tid har lukket forbindelsen, er bare ikke første gang: vort foto viser genindvielsen i 1964 efter de omfattende ændringer, da vejen blev omlagt i det nyudstykkede 'Lillerød Øst'. Fra broens top er der godt udsyn til det gamle vandtårn ved Tokkekøb Hegn.

PROGRAMMET

GENERALFORSAMLING

Tirsdag den 28. februar 2006 kl. 19.30 på Kirkehavegaard, Kirkehaven 10, Lillerød

Dagsorden ifølge lovene.

Efter generalforsamlingen viser vi lysbilleder fra Lillerøds tidligere kommunesekretær Mogens Ebbesens billedsamling samt udpluk af Lokalarkivets video- og filmsamling. Kom og se byggeriet af Badmintonhallen i 1955 (den nuværende Centerhal) og pluk fra Erik Sønderbys overspillede smalfilm fra 1970'erne og 1980'erne.

Onsdag den 22. marts 2006 kl. 19.30 på Kirkehavegaard, Kirkehaven 10, Lillerød

I anledning af, at 2006 på landsplan er udnævnt til Renæssanceår, fortæller lektor **Chr. Gorm Tortzen** om **Christian IV – et barn af renæssancen**. Christian IV kom fra seksårs alderen i egen skole og fik en helt moderne og grundig renæssanceopdragelse baseret på de nyeste pædagogiske principper. Undervisningen satte sig varige spor i kongens voksenliv, og havde stor indflydelse på hans opfattelse af Gud og mennesker. Gennem hans latinske brevstile får man del i barnets og teenagerens gøren og laden samt tanker og drømme i de første generationer efter reformationen.

**OBS: Reservèr
SØNDAG DEN 28. MAJ
til den årlige
SOMMERUDFLUGT**



PROTOKOLLEN

af Per J. Jørgensen

Fra 1814 sad der en skolekommission i Blovstrød sogn.

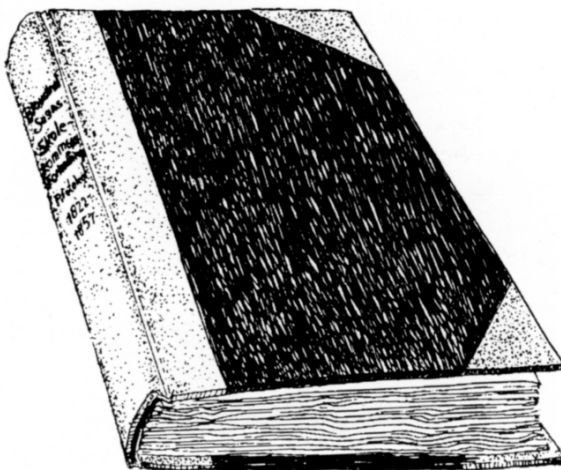
Kommissionen, der havde ansvar for skolevæsenet i sognet arbejdede ifølge „Anordning af Almueskolevæsenet paa Landet af 29de Juli 1814“, og bestod af sognepræsten som født formand, en proprietær med mere end 32 tdr. hartkorn (skolepatronen) samt to af sognets gårdmænd, der udpegedes til dette borgerlige ombud (de såkaldte skoleforstandere).

Sognets skolevæsen omfattede to skoler, en i Blovstrød og en i Sjælsmark med hver sin lærer.

Kommissionen holdt sine møder på skolerne ca. hver anden eller tredje måned.

Møderne formede sig som inspektioner, og referaterne af møderne er fra 1822 omhyggeligt nedskrevet i en protokol af sognepræsten – gårdmændene kunne ikke skrive! Denne protokol er på 270 sider, og her beskrives skolevæsenet, så man får et levende indtryk af skoleforholdene på landet i perioden fra 1822 til 1857.

Kommissionen beskæftigede sig med alt, hvad der havde med skolen at gøre: Undervisningen, lærerne, skolebygningerne (herunder lærerboliger), inventar, mulkt (bøder) og at inddrive disse, økonomi og „ferier“.



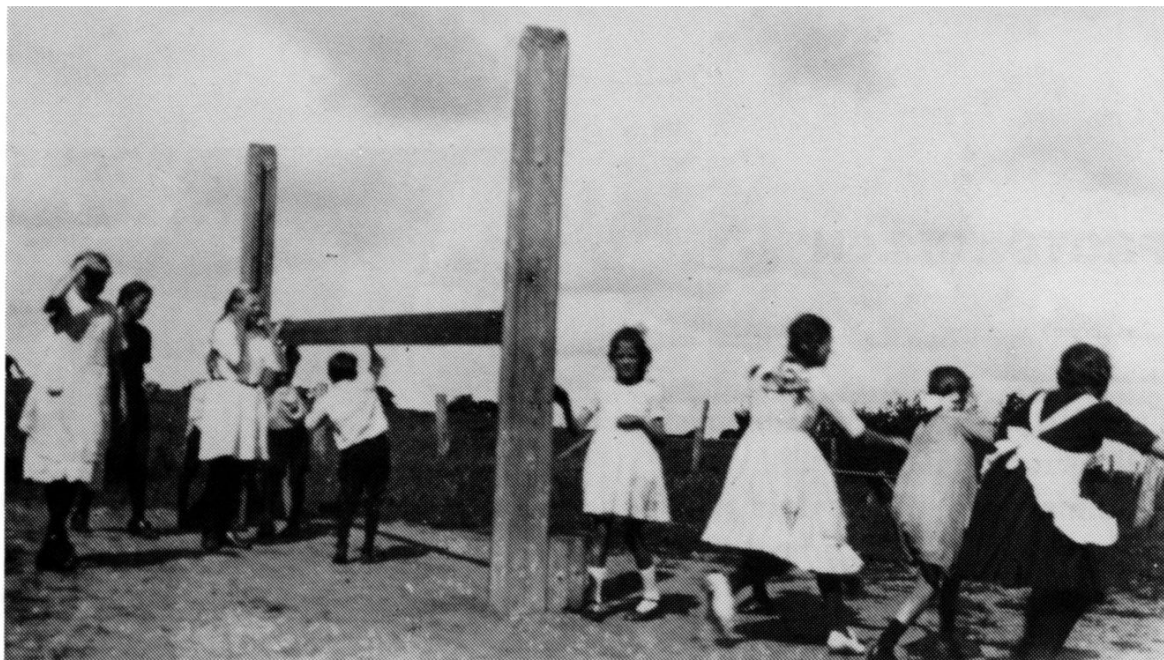
Kilde: „Blovstrød Sogns Skolekommissions Forhandlings-Protokol 1822 – 1857“.

En række direkte citater fra protokollen kan anskueliggøre kommissionens nidkære arbejde:

Undervisningen

5. september 1828:

„Ved Mødets Slutning fremviste Sognepræsten og forelæste en Kongelig Placat af 25de Juni d.A., hvorved det befales, at en passende gymnastisk Undervisning skal i alle Landsbyskoler, overensstemmende med den paa Kongelig Bekostning udgiven Lærebog i Gymnastik for Almue- og Borger-Skolerne i Danmark, der tydeligen beskriver de forskjellige Gradationer af hvilke den tredje eller mest inddrængede skal strax sættes i Gang ved alle Landsbyskoler, og de dertil fornødne Apparater anskaffes paa vedkommende Skolekasses Regning. I denne Anledning blev det samstemmigen besluttet, at der snarest muligt skulde kjøbes eller leies en Passende Plads, (som ei haves), udenfor enhver af



I 1828 blev de udendørs gymnastikredskaber naturligvis ikke fotograferet, men billedet fra 1915 fra Grønnegade Skole viser sikkert meget godt situationen før gymnastiksalene blev bygget.

dette Sogns 2de Skoler til Brug for bemeldte Øvelser, og overdrages det Sognepræsten for Skolekassens Regning at bestille de til den mest Indskrænkede Undervisning nødvendige Redskaber i Kjøbenhavn, hvor de kunne erholdes hos Sadelmagermester Thorballe, Østergade No. 60 for omtrent 3 Rbdl. Sølv.“

At kommissionen havde udmærket overblik over om sognets børn fulgte undervisningen bekræftes af følgende:

4. november 1833:

„Ole Olsens Datter Caroline af Hegnshuset ved Flademose tillige med 2de af Forstraad, Skovrider Schades Børn af Dæmpegaard, som vare blevne underviste hjemme, og befandtes At besidde de fornødne Kundskaber.“

At der ikke kun undervistes i kristen-

dom, regning og skrivning ses af et mødereferat fra 31. december 1835: „Sognepræsten anmeldte at der, i Overensstemmelse med det Kongelige danske Kancellies Skrivelse af 17de August d.A. var anskaffet til Brug ved Skolerne 20 Exemplarer af en Læse-Bog, som er foranstaltet udgivet af det Kongelige Landhusholdningsselskab under Titel: „Kortfattet Undervisning i Agerdyrning“, og hvoraf hver Skole faaer 10 Expl.“

Kongen (Frederik VI) var uhyre interesseret i den „moderne“ undervisningsmetode, hvor en ældre elev „underviste“ de mindre elever, og han pressede på for at få metoden indført på alle skoler.

Man kan forestille sig, at denne indbyrdes undervisningsmetode, ved en åndløs udenadslære bidrog til en forringet undervisningskvalitet, men sparede på udgifterne til lærere – og



Bloustrøds gamle skole set fra luften i midten af 1930'erne. Bortset fra den tilføjede, ret dominerende klasseværelsestilbygning, er skolen nok den samme, som protokollen beretter om.

den første halvdel af 1800-årene var fattig.

18. april 1838:

„Slutteligen bemærkedes at Elementairundervisningen efter den indbyrdes Undervisningsmethode udføres vedbørligen, og at Drengene øves efter den gymnastiske Undervisnings 3die Grad.“

Det kan måske forekomme overraskende i dag, at aftenskoletanken allerede var fremme dengang, men i protokollen er refereret følgende:

25. september 1846

(her har sogneforstanderskabet (forløberen til sognerådet) overtaget skolekommissionens opgaver, men protokollen føres stadig):

„Paa Grund af den fra Kancelliet udstedte Opfordring til de respektive Sogneforstanderskaber at see at faae

oprettet Aftenskoler, for den voxende Ungdom i de forskellige Sogne, og med den Overbevisning om den Nytte, saadanne vilde stifte, var Forstanderskabet Kommen til Overeenskomst med de i Sognet værende 2de Skolelærere, som fandtes villige til at gaae ind paa dette Forslag, og paatage sig 2 Aftener ugentlig a 2 a 3 Timer hver Gang at undervise i de forskjellige og passende Læregjensstande (fag) i Maanederne Novbr, Decbr, Januar, Febr, Marts imod en Godtgjørelse af 1 Rbdl pr. Deltager for hele Tiden, som man forventer at de Paagjældende selv kunde udrede, hvorimod den Udgift det vil medføre til Lys, Varme, Skrivematerialier vil, saafremt samme ei kunde og maatte udredes af Skolekassen, vil refunderes og bestrides af Sognet...“

Lærerne

De inspektioner, kommissionen foretog ved møderne på skolerne, var



Den anden skole i Blovstrød var Rytterskolen i Sjælsmark. I 1852 flyttedes skolen til Grønnegade, men bygningen i Sjælsmark er der endnu, endda med genopsat sandstenstavle. 1929.

selvfølgelig for at konstatere om eleverne kunne noget, men i den forbindelse var det ikke mindst lærernes arbejde, der blev bedømt:
20. april 1825:

„Med Hensyn til Læreren Nørager, bør det ved denne Lejlighed atter bemærkes, at hans Evner ere saare indskrænkede, skjøndt han rigtignok med en god Villie udretter, hvad han formaaer.“

Og mere om den stakkels Nørager:

20. oktober 1825:

„Med Hensyn til Læreren Nøragers noksom bekjendte Uduelighed, at andrage paa, at en Hjælper maatte blive ham beskikket, og nogen Hjælp, om muligt, forundes ham, til dennes Lønning. Sognepræsten have uden Ophold at gjøre Indstilling desangaaende.“

Indstilligen blev åbenbart efterkommet for i 1826 er hjælperen ansat, og der skrives

30. oktober 1826:

„Kommissionen haaber imidlertid til anstundende Foraars Skoleeksamen at spore bedre Virkninger af den for Skolelærer Nørager ansatte Assistent, Seminarist Willumsens Duelighed og Flid.“

Og ved flere møder (inspektioner) refereres bl.a. som følgende:

12. april 1832:

„Ved den anstillede Prøve lagde Kommissionen Mærke til at Børnene af begge Klasser havde gjort en saadan Fremgang i de anordnede Læregjenstande (fag) at Lærerens Flid var umiskjendelig.“

Men omtalte lærer Nørager har måske ikke været helt rask, for 21. december 1827 refereres:

„I Anledning af Skolelærer og Kirkesanger Niels Mathiasen Nøragers Død, der indtraf den 8de Oktober sidst, og den nye ansatte Lærer,



Grønnegade Skole i 1920. Den blev lukket i 1928 og findes i dag som privatbolig – i Hørsholm Kommune.

Seminarist Christian Ludvig Hudes Beskikkelse den 27de næstefter, vedtoges det eenstemigen, at der ved Sognepræsten skulde gjøres Indstilling til Directionen om at de af afg. Herredsprovst Jørgensen i Helsingør under 7de December 1806 forfattede, og af forrige Amtmand Arctander under 16de næstefter approberede interimistiske Bestemmelser for begge Sognets Skolelærere til deres Embeds, Rettigheder, Pligter og Vedtægter maatte fremdeles blive i Kraft indtil den længe paatænkte, nødvendige Forandring i Skole-distrikternes inddeling kan ved en indtrædende Vacance i Birkerød Sogn blive iværksat, og den nye Skoleplan i Overenstemmelse med Anordningen hvorefter blive udarbejdet. Med Hensyn til denne Indstilling erklærede de tilstedeværende 2de Skolelæ-

rere efter Opfordring, at det var overenstemmende med deres Ønsker at de hidtil fulgte interimistiske Bestemmelser fremdeles maatte vedblive, ikkuns androge de paa, at den af dem hidtil oppebaarne faste Lønning fra den Kongelige Amtstue i Hirschholm af 24 Rigsbankdaler Sølv for begge, nemlig 16 Rbd. for Skolelæreren i Selsmark, og 8 Rbd. for Skolelæreren i Bloustrød maatte indstilles til at blive flyttet til 24 Rbd. Sølv for Have, Brændedeputat ligeledes til 3 Favne til hver, i stedet for de hidtil anviste 3 Favne i alt, nemlig 2 Favne for Læreren i Selsmark og 1 Favne for Læreren i Bloustrød. Det bestemtes at Indstillingen saaledes skulle afgaa.“

Skolebygningerne

Skolebygningen, der også rummede



Bloustrød Skole i 1933. Den nye skole blev opført lige bagved i 1938.

lærerens bolig, blev normalt vedligeholdt en gang om året. Alligevel kunne sliddet blive så voldsomt, som det her refereres:

21. oktober 1825:

„Den sædvanlige aarlige Reparation blev just i disse Dage foretaget ved denne meget gamle og brøstfældige Skolebygning, der, som saadan er bleven indstillet til, at maatte ved det Kongelige Rentekammers Foranstaltning til anstundende Foraar blive underkastet en Hovedreparation og søgt fornøden Udvidelse.“

At de to skolebygninger i sognet ikke var det rene luksus fremgår af ovennævnte, men også af følgende fra

16. januar 1830:

„Endelig blev det vedtaget, at der i Skolestuen her i Bloustrød skal snarest muligt lægges et nyt Gulv af brændte Steen i stedet for det nuværende Leergulv, som baade er aldeles

brøstfældigt, og tillige ei anordningsmæssigt.“

Som nævnt rummede skolebygningen foruden skolestuen en bolig for læreren, og den har nok haft nogenlunde samme standard:

12. september 1832:

„Det i Mødet den 2den Juni sidst, besluttede sædvanlige Eftersyn ved Skolebygningen i Bloustrød paa Tag og Fag befandtes at være fuldbragt, ligesom og de i samme Møde bestemte Indretninger til Bekvemmelighed for Skolelæreren i hans indskrænkede Huus-Leilighed befandtes at være udførte.“

Inventar

Kommissionen tog sig også af at bevilge og anskaffe, hvad den mente var nødvendigt for undervisningens gennemførelse, og som det ses af følgende citater fra det mindste til det største:

10. september 1831:

„Det bemærkedes, at de i Mødet den 4de Juni sidst ommeldte fornødne Inventariestykker til Brug ved Skolerne vare blevne anskaffede, og desforuden endnu 1 Dusin Blækhorn til hver af Skolerne.“ – og

7. september 1833:

„Det bemærkedes, at der til Brug ved Skolen i Bloustrød behøves 1 Sæt Læsetabeller (billeder til ophængning på væggen) og 1 Dusin Regnetavler, ligesom enkelte Læsetabeller befandt sig beskadiget i Skolen i Selsmark, hvor ogsaa 1 Dusin Regnetavler behøves. Det besluttedes, at disse manglende Inventariestykker, hvortil endnu kommer nogle Linealer, skulle snarest muligt anskaffes.“

Man tog sig af alt fra små „blækhorn“ over større „gymnastikapparater“ til den udendørs „gymnastiksal“, der er nævnt under 5. september 1828.

Mulfter

Det var kommissionens opgave at idømme og inddrage mulkt (bøde) fra forældre til børn, der uden lovlig grund udeblev fra undervisningen. Således noteres der 30. Juli 1825: „Bloustrød Skole: Mulkt for forsømmelse: Over 5 Rigsbankdaler og Selsmark Skole: Over 6 Rigsbankdaler.“

Men kommissionen var retfærdig i disse sager og eftergav bøderne, hvis der var en god grund:

1. oktober 1825

„Grunden til Eftergivelsen (af mulkt)

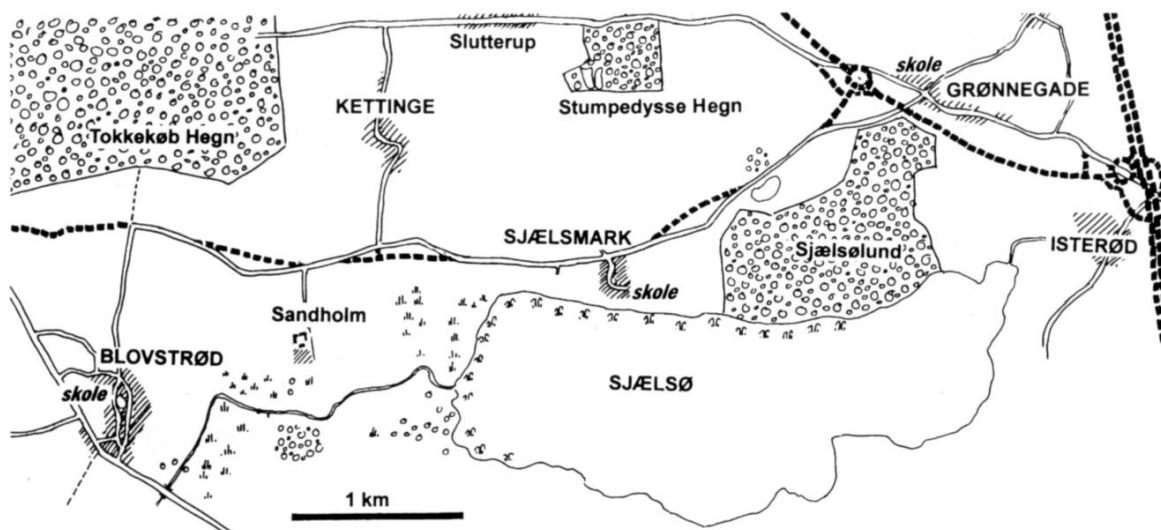
var denne, at Førstnævntes 2de Døtre og sidstnævntes Datter havde været angrebne af Kighoste, skjøndt behørig Anmeldelse derom ikke var skeet.“

Økonomi

Sidste halvdel af protokollen er forbeholdt regnskaber for årene 1823-1854. Heraf fremgår det bl.a., at pengene til driften af skolerne, udover at komme fra mulfter, i tilfælde af behov for større beløb f.eks. til køb eller leje af jord til gymnastikplads, reparation af bygninger, gravning af brønd, osv., søgtes tilvejebragt dels fra det Kongelige Rentekammer, dels ved ligning på sognets beboere. Dette kunne indimellem medføre diskussioner som

5. juli 1837:

„Det ved Mødets Slutning fremsatte Spørgsmaal 'om det fri Hartkorn er fritaget for at bidrage til Skolernes Vedligeholdelse?' – blev af undertegnede Sognepræst besvaret med den 56 § af Anordningen for Almueskolevæsenet paa Landet af 20de Juli 1814 i Forbindelse med den 35 § af Fattigvæsens Reglementet af 5de Juli 1803, hvorefter Udgifterne til Skolernes Vedligeholdelse m.v. skulde udredes af ethvert Sogns samtlige Beboere paa lige Maade som for Udgifterne til Fattigvæsenet er bestemt, nemlig ved Ligning efter Beboernes Hartkorn, Formue og Lejlighed. Naar altsaa det fri Hartkorn medtages ved Ligningen af Udgifterne til Fattigvæsenet, kan det ikke forbigaaes ved Ligningen af Udgifterne til Skolevæsenet.“



Bloustrød og den østlige del – "Nedensognet" – med bl.a. Sjælsmark og Grønnegade.

„Frier“

Ferie var tilsyneladende noget, der blev etableret efter behov:

3. august 1824:

„Da det befandtes, at Høsten nu var almindelig begyndt her i Sognet, saa blev det vedtaget, at Skolegangen skulde ophøre i 4 Uger, fra i Dag at regne overensstemmende med Skoleanordningens § 11.“ – og videre fra dette møde:

„Dog gav Revisionen i Betragtning af at Sommerskolegang har hidtil i dette Sogn været ubekjendt, og at mangfoldige locale Hindringer i denne Egn (heriblandt f.Eks. Bærplukning) just gjøre Skolegangen i disse Maaneder særdeles trykkende for de fattige Børn.“

Efterårsferie var dog obligatorisk, da børnene i denne „kartoffelferie“ skulle hjælpe med i marken:

2. oktober 1826:

„Fra Mandagen d. 25de September

og indtil Datum ophørte Skolegangen i begge Skoler i Anledning af Kartoffelhøsten, som i bemeldte Uge for største Delen fuldbragtes her i Sognet.“

Et notat fra 18. april 1839 nævner dog, at der er lovgivet om ferie, som imidlertid ikke er fastlagt på dato og måske var beregnet, på børnenes deltagelse i arbejdet med tilsåning af markerne:

„Det vedtoges at de lovbestemte Foraarsferier maatte begyndes først-kommende Mandag den 22de d.M. og vedvare indtil nærmere Bestemmelse.“

Mange andre referater kunne være citeret. Alle vidner de om et nidkært arbejde i Skolekommissionen, udført i en periode af Danmarks historie, hvor livet på landet var præget af fattigdom og usle materielle kår. Men her lukker vi protokollen for denne gang.

□

EFTERLYSNING: SMÅFABRIKKER

Før i tiden var der mange forskellige småindustrier og -fabrikker i Blovst-rød, Lyng-Uggeløse og Lillerød. F.eks. har der på M.D. Madsensvej ligget en bordbombe- og fyrværkeri-fabrik, der senere flyttede til Horse-mosekvarteret. Her lå også Dansk Angora Industri og en lampeskærms-fabrik, og på Frederiksborgvej lå der en fyldepennefabrik og en bøjle-fabrik. På Lyng Stationsvej i Ugge-løse lå der en 'Ole Lukøje-lampe-

fabrik' – og sådan kan man fortsætte. Fælles for de fleste af disse småindu-strier er, at vi på Lokalthistorisk Arkiv så godt som intet ved om dem. Hvem var deres ejere? Hvor mange ansatte var der? Hvornår startede de, og hvornår lukkede de? Er der nogen fotografier derfra? Hvad producerede de? – og hvor afsatte de deres varer? Alle disse spørgsmål – og mange flere – vil vi gerne have svar på. Ring eller mail oplysningerne til Lokalthistorisk Arkiv 48 17 08 91 eller LAFAK@LAFAK.dk

□



Det er slet ikke alle småvirksomheder, der er så godt dokumenteret som Lillerød Spånkurve-fabrik på Tokkekøvej, men Arkivet vil meget gerne i forbindelse med ejere, arbejdere eller pårørende, der kender til nogle af de mange andre småfabrikker, der har været i området.



Kratbjerg i 1940'erne. Kælkebakkerne skiftede lidt efter trævæksten; dette må være en sydvendt side.

KRATBJERG – alle tiders kælkebakke

Selvom verden i mange sammenhænge, som alle ordentlige mennesker ved, er gået af lave, forbliver noget åbenbart næsten uforandret. For eksempel børns begejstring for sne.

Hver vinters første ynkelige snelag bliver jo hurtigt skrabet sammen til snemænd i haverne, og sporene af kælke- og bobslædemeder minder os om barndommens umistelige traditioner.

I Lillerød, hvor nogle af os er havnet eller ligefrem barnefødt, er vi så heldige, at to statsskove holder stand mod byvæksten og kan tilbyde masser af kreative fritidsområder året rundt. Det er nemt at tjekke de første udsprungne bøge eller det rødgyldne

efterårsløv. Og så snart den første sne er landet, er der gang i kælkene, og sporene fører usvigelig sikkert til Kratbjerg lige indenfor skovgærdet i Ravnholt – under 1.000 meter fra Allerød Station.

Her ligger den folkekære bakke – på dansk et bjerg – 64 m over havet og ca. 15 m højere end Lillerød i øvrigt. Kratbjerg er et rigtig gammelt stednavn, der må have henvist til en helt anden trævækst end vor tids højstammede bøgebevoksning.

Kratbjerg har i mands minde været en del af Lillerøds folkeliv. Her holdtes alskens sommerfester og fugleskydning, og her holdes stadig pjattede eller højtidelige sammenkomster. Et par gange har her været amatør-friluftsteater, vist alle byens børnehavehold har leget her, og stadig drikkes en øl eller åbnes en picnic-kurv på Kratbjerg.

De historiske jorddiger, der engang afgrænsede en kreaturvej mellem byen og overdrevet, bliver 'cyklet' væk, så træerne ovenpå snart står med åbne 'stylterødder' – for populariteten slider hårdt.

Men når sneen pakker bakken i hvidt – og det sker trods alt hvert år, er der virkelig liv på Kratbjerg, og der er drøn på slæder af enhver art: traditionelle asketræs-kælke, plastic-bobslæder i grelle signalfarver eller måske bare en plasticpose under flyverdragtens solide nylonrumpe.

Begejstringen kan høres viden om. I min barndom lød det fra startstedet på bakkens top: „A' banen dernede, der kommer en ro'bede!“ – for der skulle skaffes plads; en jernmede skal man have respekt for.

På bjergets vestvendte, åbne bakke – hvor skovfogderne aldrig satte træer – er lerjorden hævlet til og det gamle jorddige ved bakkefoden for længst slidt helt væk. Snelaget dækker ikke altid, og kælke glider jo også godt i bøgebladene.

På bakkens sydøst side er bakken længere, og de gamle kælenavne som „Snobakken“ og „Djævlebakken“ antyder, at her skulle styres udenom træerne.

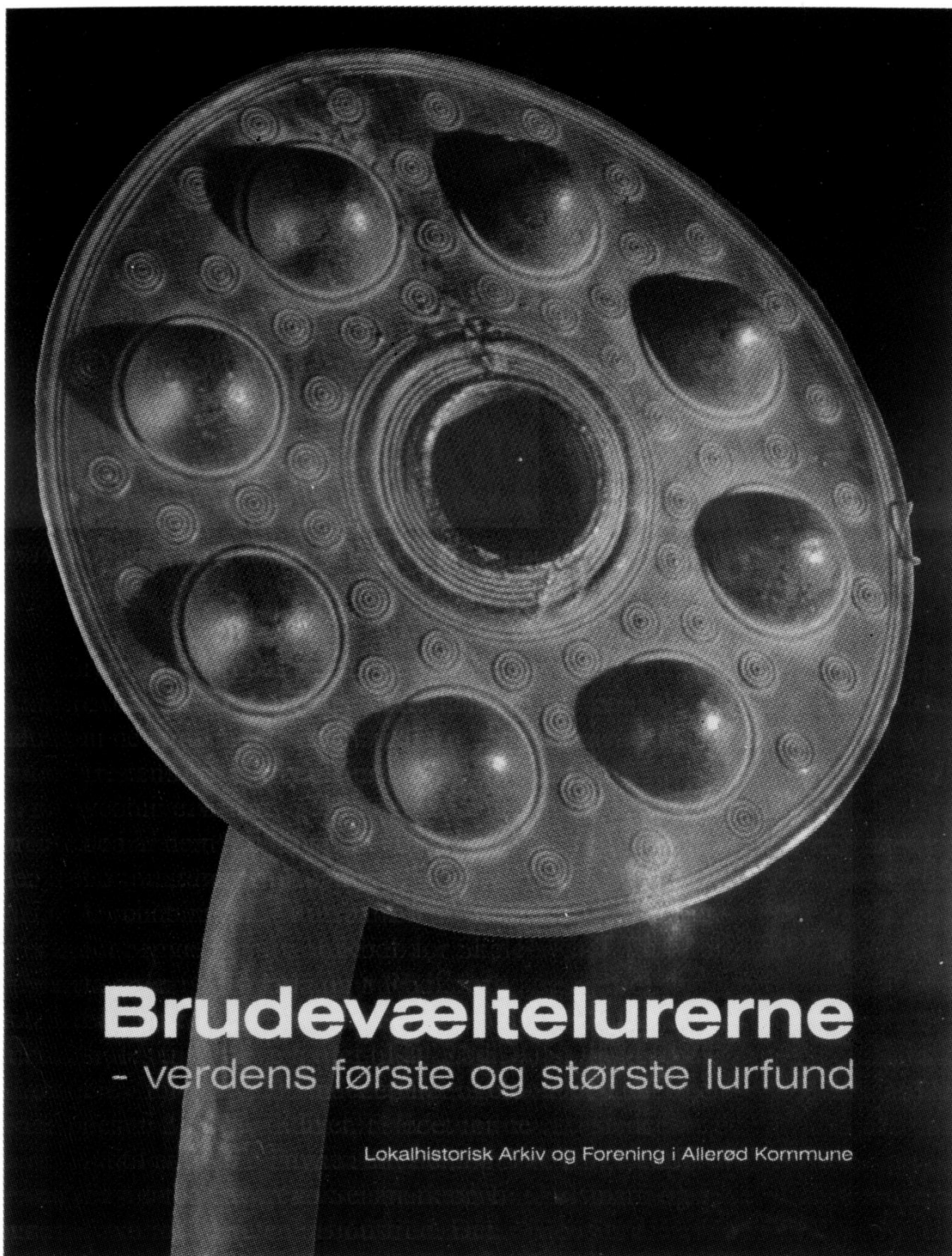
I denne juls vidunderlige sneperiode viste en hovedstadsavis et kort over gode kælkebakker, og sandelig: Kratbjerg var med!

Fik jeg mon antydnet en barnlig glæde over visse tings uforanderlighed?

Ole Høegh Post □



I december 2005 var der masser af sne. Her den klassiske kælkebakke mod vest.



Brudevæltelurerne

- verdens første og største lurfund

Lokalhistorisk Arkiv og Forening i Allerød Kommune

Bogens format er 27x21 cm.

BOGEN OM BRUDEVÆLTELURERNE

Siden I modtog sidste nummer af Nøglehullet har LAFAK udgivet bogen 'Brudevæltelurerne – verdens første og største lurfund'. Bogen er på 120 sider i stort format og rigt illustreret med mange farvefotografier, kort og tegninger. Den har været undervejs siden 200-året for lurfundet i 1997, men nu er den endelig kommet til alles store tilfredshed. Lurbogen er redigeret af formand Ole Høegh Post, Per-Olof Johansson og arkivleder Birthe Skovholm, og den er grafisk tilrettelagt af Marianne Østergaard.

Foruden de tre redaktører har Finn E. Kramer fra Folkemuseet, Karen Andersen fra LAFAK og musikarkæolog Cajsja Lund fra Sverige bidraget til bogen. Udover hele historien om 'vores' seks Brudevæltelurer, der i 1797 blev fundet af bonden Ole Pedersen under tørvegravning på Kollerødvej, beskrives de bedst bevarede af de øvrige 44 bronzelurer, der i alt er fundet. Man får 'opskriften' på, hvordan man støber en lur, hvad man brugte lurerne til, og hvordan de lød. Der fortælles om bonden Ole Pedersen, hvordan en lur kom til at hedde 'lur', og hvordan den ene Brudevæltelur blev givet til Ruslands zar og i dag opbevares i Vinterpaladset i St. Petersborg. Vi hører om Lynges i bronzealderen, lurerne som nationalt



klenodie, nazisternes misbrug af lurerne og meget, meget mere.

Bogen koster kr. 235,- (+ porto og forsendelse) og kan købes på Arkivet, i Allerød Bog & Idé, i Højer Olsens Boghandel og på Folkemuseet i Hillerød samt i Nationalmuseets Boghandel og på www.LAFAK.dk

Medlemsrabat

LAFAKs medlemmer får som sædvanlig medlemsrabat på vores udgivelser, og I kan købe bogen til kr. 210,- på Arkivet og på www.LAFAK.dk (medlemsrabat på kr. 25) – husk at oplyse, at det er medlemskøb. Hvis bogen skal sendes, opkræves porto + forsendelse (kr. 49,- i Danmark) □



Postkort med motiv fra „Alléen“ i 1905. J. Hansens Colonial & Victualie Forretning genkendes som Købmand Løngaas hus, selvom der endnu ikke er tilføjet forbygningen, og kvisten ikke er ændret. Et festligt hus, der havde givet Prins Valdemars Allé en fin facade.

KØBMAND LØNGAA

I omtalen af Prins Valdemars Allés bebyggelse (Nøglehullet 2005/3) var vi lige vel optimistiske og noterede med tilfredshed, at man i boligbyggeriet på grunden, hvor det gamle radiokabinetfirma V. Grum-Schwensen har ligget, trods alt ville istandsætte Løngaas hus, således at facaden mod vejen kunne bevares.

Så godt gik det bare ikke. Bygningen blev nedrevet i november – uden debat.

Det kan sagtens være rigtigt, at der var lækken en del 'grimme' stoffer i jorden – bl.a. olie, for Løngaa havde gennem årene handlet med fast og flydende brændsel – blandt meget, meget andet.

Fra bygningens start har der været købmandshandel på stedet. I ordets bedste betydning blev forretningen fra 1950'erne en blandet landhandel, men Robert Løngaa vedblev at kalde sig købmand længe efter, at forretningen var blevet et egentligt byggemarked – uden kaffe, mel eller sukker. Hos Løngaa kunne man skaffe sig alt til vedligehold og byggeri, og man var gerne velkommen til at finde specielle sager i udhuse og på lofter: godt tømmer og snedker-træ, nyt eller traditionelt værktøj til alt, murermaterialer („Tag bare selv, – der går 15 skovfulde på en hektoliter“) eller måske et par spidssnude træsko uden læderbeslåning.

Hvis man kun havde cykel, var det ikke noget problem at få materialerne



I løbet af oktober 2005 forsvandt „Løngaas hus“. Måske havde det været lidt underligt at bevare det gamle hus så klos op af det store ny byggeri. På nederste foto ses et fundament tæt på købmandshusets bagside.



kørt hjem med lastbil, og normalt kostede det ikke ekstra. Efter 'købmandens' uventede død i 1972 kørtes firmaet videre i samme

stil, og man overlevede konkurrencen med den store tømmerhandel i mange år – indtil firmaet blev partner ude på Sortemosevej sidste år.

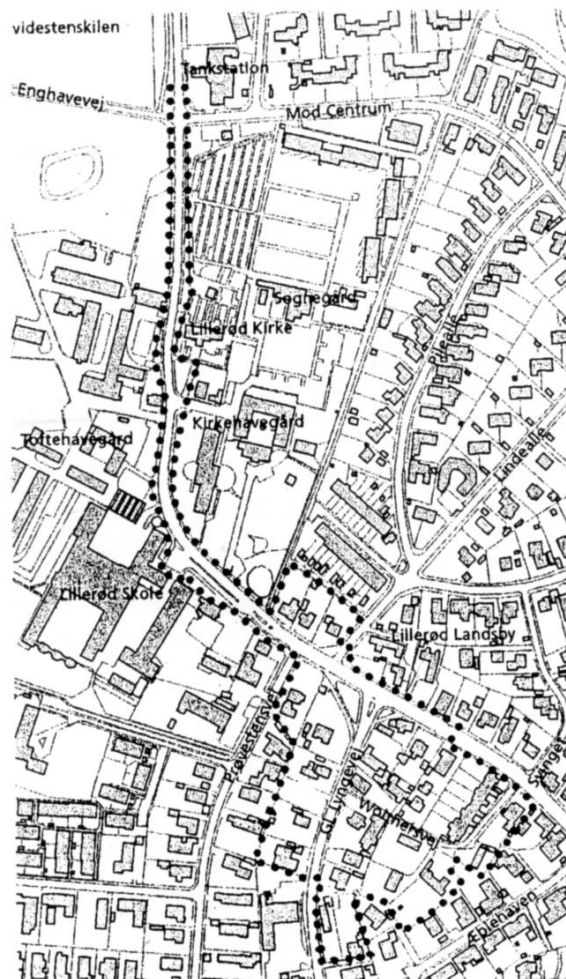
OHP □



Som et apropos til området, der helt ombygges, bringer vi dette luftfoto fra omkring 1956. Man ser mod syd med Amtsvej i forgrunden. I midten ligger Prins Valdemars Allé med snedkerfirmaet V. Grum-Schwensen og til højre Løngaas karakteristiske hus. Også dengang handlede man med byggematerialer, der ses på pladsen bag butikken. Øverst anes „Møggården“ og den lille sø, der er tilbage ved „Allerød Have“.



På Wolthersvej er bevaret nogle minder fra Lillerød landsby.



Lokalplanområdet.

LILLERØD LANDSBY

I januar 2004 beskrev vi her i bladet forslaget til en bevarende lokalplan for Lillerød landsby, og vi lagde ikke skjul på, at sagen var interessant for LAFAK, der jo arbejder for at bevare historien – både i Arkivet og i bybilledet.

Derfor indsendte vi kommentarer til planforslaget for 2 år siden – og hørte ikke noget siden. Men sent i efteråret blev planen vedtaget med nogle få ændringer, der fulgte LAFAKs kommentarer, og efter vores opfattelse derfor er helt fornuftige.

Der vil herefter være regler for udviklingen i byens ikke ubetydelige landsbyrester, og sammen med tidligere lokalplaner for Kirkens omgivelser, Kirkehavegaard m.v. ser det ud til, at bevaringsinteresserne stort set er tilgodeset.

OHP □

LAFAKs firmamedlemmer: 2006

Allerød Bog & idé	Laser Tech. Services A/S
Allerød Elektrikeren	Lokalbanken Lillerød
Allerød Foto 2 Aps.	Lyngby Tømmerhandel A/S
Allerød Fysioterapi og Træning	Lyngby Handelsforening
Allerød Handelsforening	Lyngby Overdrevs Grundejerforening
Allerød Planteskole	Carl Nielsen & Søn A/S
Allerød Vinhandel	Nejstgaard & Vetlov, Statsaut. Revisions-A/S
Bedre Bad Allerød-VVS Aps	Nordea Allerød
Bilhuset Allerød ApS	Nybolig Lillelund
BoRent Hjemmeservice Aps.	PC-assistance
Brillehuset	Axel Rasmussen & Søn A/S
danaconsult.com	Rosmosegårds Beboerforening
DPA Microphones A/S	Rønnholtparkens Ejendomskontor
AOC Engholm	Schouboefonden
Estate Lars Busk	Skjoldburne
Karin Hermansen Guld – Sølv – Ure	K. Thomsen El-installation A/S
Landinspektørfirmaet Hyldegaard	Vindbygårds Grundejerforening
Krukkerne Blomster og Vin	
La Strada Herretøj	

Lokalhistorisk Arkiv og Forening i Allerød Kommune, Kirkehavegaard, Kirkehaven 10, Lillerød, 3450 Allerød, tlf. 48 17 08 91. Åbningstid: Tirsdage kl. 9.00-13.00, samt efter aftale med arkivleder Birthe Skovholm.

Henvendelse kan også ske til:
Ole Høegh Post (formand) tlf. 48 17 53 26 (kun aften),
Wolthersvej 6, Lillerød, 3450 Allerød.

Arkivets e-mailadresse: LAFAK@mail.tele.dk – Hjemmeside: www.lafak.dk.

"Nøglehullet" er foreningens og arkivets medlemsblad. Redaktion: Birthe Skovholm og Ole Høegh Post. Tryk: Preben Jensen.

Oplag: 400 ekspl. ISSN 0905-4146.

Januar 2006.

Alle kortudsnit har Copyright Kort og Matrikelstyrelsen, Rentemestervej 8, 2400 København NV.

Fotos med kendt fotograf: August Andersen: Side 6 – Theodor Andersen: S. 8 – Per-Olof Johansson: S. 11 – Mogens Ebbesen: S. 12 – Ole Høegh Post: S. 13, 15, 17, 19 – Kit Weiss S. 14.

