

nøgle•hullet

22. ÅRGANG
NR. 3 · 2005

TIL LOKAL-
HISTORIEN



NYT FRA LOKALHISTORISK ARKIV & FORENING I ALLERØD KOMMUNE



Lillerød Lervarefabrik på Tøkkekøbvej i Horsemosen havde en over hundred-årig historie bag sig, da den lukkede i 1995. Fabrik er måske store ord om den beskedne virksomhed, men trods alt var 8-9 mand og en hest beskæftiget med at fremstille brugsting i lertøj, som vort foto her fra 1911 viser.

Ejner Petersen, virksomhedens sidste ejer, har til Nøglehullet fortalt historien om det kendte pottemageri, uløseligt sammenkædet med egne oplevelser.

PROGRAMMET

Tirsdag den 11. oktober 2005 kl. 19.30 på Kirkehavegaard.

Lokalhistorisk Arkiv & Forenings formand **Ole Høegh Post** fremlægger hele **Historien om Brudevæltelurerne**, der som verdens første og største lurfund i 1797 blev gravet op af tørvemosen ved Fuglerupgård ved Lyng.

Siden vores markering af 200-året i 1997 har vi planlagt og arbejdet på en flot bog om disse nationale og lokale klenodier.

Opgaven voksede til mere end fritidssysler, men nu foreligger en virkelig flot bog med 120 sider i farver og stort format.

Aftenens lysbilledfortælling har udspring i arbejdet og research'en til bogen og vil handle om fundet i 1797, om samtiden og den oldtid på Lyng-egnen, der frembragte lurerne. Der er billeder af lurerne og nogle af de andre lurfund, og vi viser hvordan, de blev støbt. – Om bogen vil man høre meget mere senere.



Lørdag den 12. november 2005

Arkivernes Dag – Åbent Hus på Lokalarkivet kl. 10.30-14.00

Under temaet **Identitet – hvem er jeg?** holder arkiverne i hele Norden denne dag Åbent Hus og andre arrangementer.

Onsdag den 30. november kl. 19.30 på Kirkehavegaard.

Arkæolog **Niels Møller** fra Folkemuseet i Hillerød viser billeder og fortæller om de spændende udgravninger af **Jernalderbopladsen ved Møllemosegård**. Arkæologerne har fundet 3 separate huse og mener, at det er enten Kollerød eller Lillerøds forgænger, man har fundet.

Foredraget er lavet i samarbejde med Folkeuniversitetet. **Entre kr. 50**. Medlemmer af LAFAK har gratis adgang.

LILLERØD LERVAREFABRIK

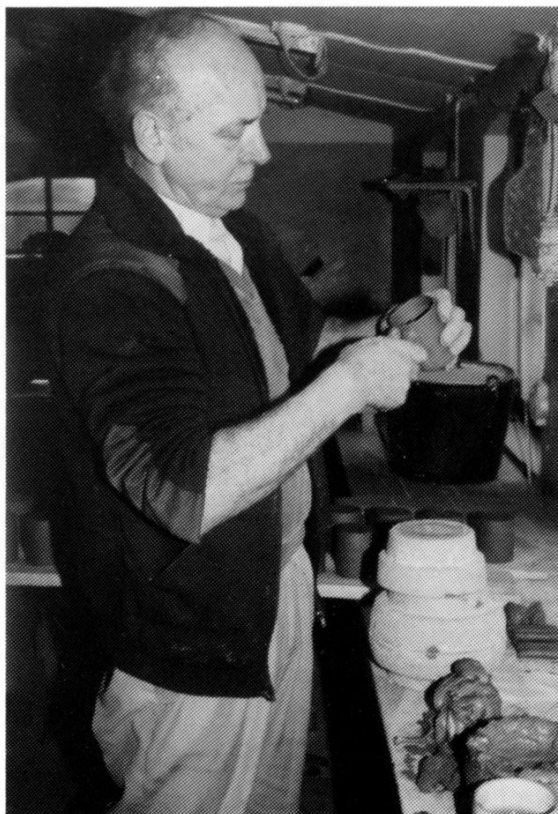
Af Ejner Petersen

1938-1945

Det meste af min barndom og ungdom boede jeg i Lillerød på en lille vej i Horsemosen, der gik fra den nuværende Melchiorsvej og hen til Tokkekøb Hegn. Grusvejen havde dengang omkring 1940 ikke noget navn, men blev senere til den nuværende Poppelvej, som en naturlig følge af poplerne langs vejen. De eneste to huse på vejen var mine forældres og Møhl-familiens. Poppelvej er på et senere tidspunkt blevet forlænget i begge ender.

Skolevejen og turen ned til byen førte forbi lervarefabrikken. Jeg var altid nysgerrig efter at se, hvad der foregik, når jeg kom cyklende eller gående forbi. Om sommeren var gårdspladsen i reglen fyldt med potter, som var sat til tørre i det fri, og nede bagved bygningen arbejdede nogle mænd med ler eller brænde til ovnene. Der var altid meget aktivitet og nok at se på.

Fabriksbygningen lå Tokkekøbvej 26 og havde gavlen helt ud til fortovet, hvor der i dag er plantet bøgehæk. På gavlen hang Horsemoses postkasse samt et skab med offentlige skrivelser, d.v.s. bekendtgørelser fra stat, amt og kommune. Der var også et



Ejner Petersen trækker hank på et af utallige navnekrus; en succes der gjorde Lillerødlertojet kendt

stort vindue således, at man kunne se lige ind i værkstedet.

Indenfor sad i mange år Albert Hansen og drejede, og det var ofte store og spændende ting, han lavede. Vi børn i Horsemosen stod tit ved vinduet og kiggede ind på drejeriet. Vi var alle meget optaget af det gamle håndværk, men det skete også undertiden, at fascinationen pludselig blev brudt af, at der var én fra værkstedet, der råbte: „Skrub så af, unger!“

Byen Lillerøds størrelse passede dengang til navnet, og lervarefabrikken var med omkring ti ansatte heller ikke stor, men på den tid, da jeg gik i skole fra 1938 til 1945, var



Lervarefabriken på postkort fra omkring 1917, set fra bagsidens „slemmegrav“ mod Tokkekøbvej.

det en anselig og markant virksomhed i byen. Værkstedet har givet navn til den sti, som fører gennem skoven fra Tokkekøbvej til Kongevejen, nemlig „Pottemagerstien“. Denne blev benyttet i stort omfang af folk fra Hillerød, Kirkelte og Kettinge, som cyklede på arbejde til de store fabrikker i Lillerød, og også når de skulle købe krukker og fade hos pottemageren.

1945-1950

Min skoletid sluttede i april 1945, og længe inden da havde jeg besluttet, at jeg ville være pottemager. Min far, som var postbud og kom i lervarefabrikken hver dag, spurgte så en dag, om det var muligt, at hans søn kunne komme i lære som pottemager. Man antog desværre ikke lærlinge på daværende tidspunkt, og afslaget betød naturligvis et afbræk i mine planer for fremtiden.

Det skulle vise sig, at der trods alt var andre muligheder. På Poppelvej boede nemlig keramikeren Felix Møhl, som næsten var nabo til os, og her kom jeg ofte på visit. Fru Møhl ville gerne forsøge at tage mig i lære som pottemager, hvilket ikke var så ligetil endda, men det lykkedes endelig i overensstemmelse med kravene fra Keramisk Forbund at få formalia bragt i orden. Lærkontrakten blev godkendt, og den femårige læretid tog sin begyndelse august 1945.

Undervejs i læretiden havde man forhørt sig fra lervarefabrikkens side, om jeg var interesseret i at arbejde der, så det var helt naturligt, at jeg startede der, umiddelbart efter jeg var udlært i juli 1950.

Jeg kom til at arbejde sammen med nogle, som havde mange års erfaring, bl.a. J. P. Hansen, der tidligere havde drevet lervarefabrikken i over 50 år.



Ejner Petersen som lærling hos Felix Møhl (døbt Elka). Okt. 1946

Han kom næsten hver dag og arbejdede lidt. Som nittenårig og uvidende om, hvor stor en betydning dette sted skulle få for mit liv, stillede jeg desværre ikke mange spørgsmål om værkstedets historie, hvilket kan ærgre mig i dag.

J. P. Hansen kunne have besvaret mange af de spørgsmål, man i dag ønsker svar på. Jeg ved således ikke hvem, der i sin tid startede værkstedet, men efter sigende skulle en tysk pottemager ved navn Ahlburg have haft det til sin død i 1880'erne.

I 1893 overtog Jens Peter Hansen værkstedet, og det skulle vise sig at blive indledningen til en meget lang og stabil periode for virksomheden, der senere kom til at hedde Lillerød Lervarefabrik.

J. P. Hansen boede sammen med sine søskende og forældre i værkstedsbygningen, og efter giftermål med Stine, boede hun der også.

I begyndelsen blev der nok udelukkende fremstillet brugsting som fade, kander og krukker. Disse er blevet solgt til omegnens købmænd, og da produktion og afsætning gik godt, kunne J. P. Hansen bygge en villa på



Tokkekøbvej – her bare en grusvej – med Lervarefabrikken og J.P. Hansens villa. 1912



Medarbejdere foran værkstedsbygningen 1932. J .P. Hansen står som nr. 3 fra venstre med forklæde. Damen er Felix Møhl (dengang frk. Lütken)

den tilstødende grund, som familien i 1907 flyttede ind i.

J. P. Hansen og Stine boede i stueetagen og den øvrige familie på første sal.

Huset ligger der stadig og har i dag adressen Tokkekøvej 22.

Der blev herefter bedre plads til produktionen i værkstedsbygningen, og nogle år senere lavede man desuden en tilbygning og en større ovn. Sammen med værkstedets gradvise udvidelse blev medarbejderstaben af drejere og arbejdsmænd øget betydeligt. Omkring 1906 kom Gustav Sandner, og i 1914 kom Albert Hansen. Gustav Sandners søn, Villy, har fortalt mig, at hans far ville

forhøre sig om, hvor længe han kunne regne med at have arbejde på værkstedet. J. P. Hansen skulle have svaret noget i retning af: „Her er arbejde, til du ikke længere kan tygge smør“. Der kom til at gå over fyrre år, inden dette skulle blive tilfældet for Gustav Sandner. Albert Hansen arbejdede der også en lang årrække. Begge var pottemagere og kun beskæftiget med drejning.

Ler til fremstilling af potterne blev gravet op ude i Høveltsvang og transporteret i hestevogn til fabrikken i Lillerød, hvor det blev kørt igennem et valseværk, inden det var klar til brug.



Lertøjet fra Lillerød har set helt forskelligt ud gennem årene. Serien med blå blomster er fra 1940'erne

Drejningen foregik i mange år på sparkeskiver, der først senere blev udskiftet med eldrevne skiver. Man brugte udelukkende mønjeglasur, og brændingen i ovnene foregik ved hjælp af kul og brænde, sidstnævnte i et omfang svarende til to rummeter pr. brænding. Basisproduktionen i J. P. Hansens tid har været urtepotter, fade, kander og ikke mindst i tusindvis af krukker i alle størrelser til senneps- og konservesfabrikkerne. En overgang havde fabrikken leverancer af natpotter til fængslerne – i en noget ru og rustik udgave. Det skulle åbenbart ikke være alt for behageligt for de indsatte at besørge på en keramikpote.

Ud over de traditionelle lervarer blev der også lavet ting, som normalt ikke blev fremstillet her. Grunden til dette var, at kunstnere som bl.a. Thorvald Bindsbøll og senere Asger Jorn tog

ud på keramiske værksteder, hvor de fik lavet deres ting. Andre keramikere og keramikinteresserede kom også på Lillerød Lervarefabrik og fik



Lertøjet var ofte traditionelt i formen, men i de senere år med egen dekoration. Barselpotter i salgslokalet 1995

lavet ting, måske med hjælp fra fagfolkene. Således havde min læremester Felix Møhl også brugt værkstedet, inden hun etablerede sig på Poppelvej i 1934. Inspirationen udefra fik sandsynligvis en afsmitende effekt på den traditionelle produktion. Der blev således fremstillet vaser, tepotter, tallerkener, krus, uglekander, barselspotter m.m. Krukker og lignende til konservesfabrikkerne var glaseret brune, mens de sidstnævnte ting var ensfarvede gule, grønne eller blå samt hvide med dekoration. En typisk Lillerød-dekoration den tid var blå striber på hvid bund. Den var meget populær og blev solgt igennem butikker over hele landet.

I 1940'erne – efter mere end 50 år ved roret – overdrog J. P. Hansen virksomheden til sin tyve år yngre bror, C. C. Hansen, som havde arbejdet der hele sit liv. Hans to døtre,

Edith og Margit, arbejdede med forskellige ting på fabrikken, bl.a. med dekorerer, og Ediths „efeuranke-motiv“ var meget populært. Efter C. C. Hansens død i 1949 overtog enken Emma Hansen og svigersønnen Ole Jørgensen virksomheden.

Som tidligere nævnt kom jeg selv til virksomheden i 1950, og på den tid var der fem ansatte. Materiellet bestod hovedsageligt af fem drejeskiver, en urtepottepresse, en lervalse samt to brændefyrede ovne. Den voksende glas- og plastindustri havde efterhånden overtaget fremstillingen af sylte- og sennepskrukker, men blomsterhandlere og keramikbutikker var stadig gode aftagere af lervarer.

1952-1956

Efter endt militærtjeneste i 1952 genoptog jeg drejeriet som før. Om morgenen den 15. oktober 1953, da



Uglekander i flere størrelser blev en slags varemærke for Lillerøds lervarer. 1995



De dekorative liggehøns blev fremstillet traditionelt til det sidste. Ca. 1980

jeg mødte på arbejde, mødte der mig et sørgeligt syn. I løbet af natten var fabrikken brændt ned til grunden, murene var væltede, og det røg endnu fra bjælkerne – det var en stor ruinhob. Mange af os tænkte, at det nu måtte være slut med den gamle, kendte virksomhed, som havde været en god og stabil arbejdsplads for mange mennesker gennem årene. Flere havde arbejdet der i mange år, eksempelvis Aksel Sandner, Ernst Nielsen, Robert Møller, Herman Skelmosen, Olsen, Ludvig Clausen, Aage Jensen og mange flere, som jeg ikke har kendt.

Ole Jørgensen havde drevet virksomheden alene indtil branden i 1953 med tre ansatte. Han anså det ikke for muligt at reetablere stedet, men jeg blev tilbudt at gøre et forsøg med at overtage firmaet, produktionen, kundekredsen og den smule materiel,

som branden havde efterladt.

Der manglede bare noget meget væsentligt, for at det skulle kunne lade sig gøre, nemlig et værksted. Felix Møhl gav mig følgende meget generøse tilbud i nødens stund. Hun tilbød mig at låne sit værksted på betingelse af, at jeg sideløbende med min egen produktion også drejede potter til hende. Dette blev løsningen på problemet. Allerede i julen 1953 sendte jeg varer til København og Oslo, som var produceret fra værkstedet på Poppelvej, og det fortsatte hele det følgende år.

J. P. Hansen havde i 1952 frastykket og solgt villaen på Tokkekøvej, men ejede stadig grunden med den store lagerbygning og brandtomten.

I april 1954 købte min far, Emil Petersen, grunden med lagerbygning og brandtomt. Fabriksbygningen blev ikke genopbygget, men værkstedet



Lervarefabrikken genopstod efter branden 1953 i lagerbygningen, hvor der også var salgslokale for de lokale kunder 1995

blev indrettet i halvdelen af den 230 kvadratmeter store lagerbygning med to drejeskiver og en lille el-ovn. I mellemtiden havde jeg giftet mig og boede med min kone i en lejlighed på Tokkekøbvej 5, til en månedlig husleje på 50 kroner.

Efter en prøvebrænding lige inden julen 1954 var vi klar til at tage fat i det nyindrettede værksted, fra januar 1955 med én ansat. Det var spændende at se, om dette nye projekt kunne bære økonomisk, og om det overhovedet var muligt at ernære sig som pottemager i Lillerød. Tiden skulle vise, at der var grund til optimisme, for dette initiativ blev starten på en lang og god periode for virksomheden, hvis produktion og dermed også medarbejderstab voksede.

Den gamle virksomheds navn, Lille-

rød Lervarefabrik, blev bevaret for netop at understrege tilhørsforholdet til det oprindelige, og de ting, som vi producerede, var i vid udstrækning lavet med udgangspunkt i de gamle fra J. P. Hansens tid, men vi ændrede nogle dele af fremstillingsfasen. Vi fik nu ikke længere leret fra Høveltsvang, men i første omgang fra en lervarefabrik i Tåstrup, og siden blev Ved Stårup Teglværk på Fyn vores leverandør. Når vi modtog leret, var det rensat og klar til brug, og da vi nu havde elovn, kunne der spares meget arbejdskraft, som før blev brugt til at save og flække brænde.

I april 1955 fik vi den første lærling, Ellen Willer, som fortsatte som svend. Min far, som ejede værkstedsejendommen, havde indrettet en lejlighed i den anden halvdel af



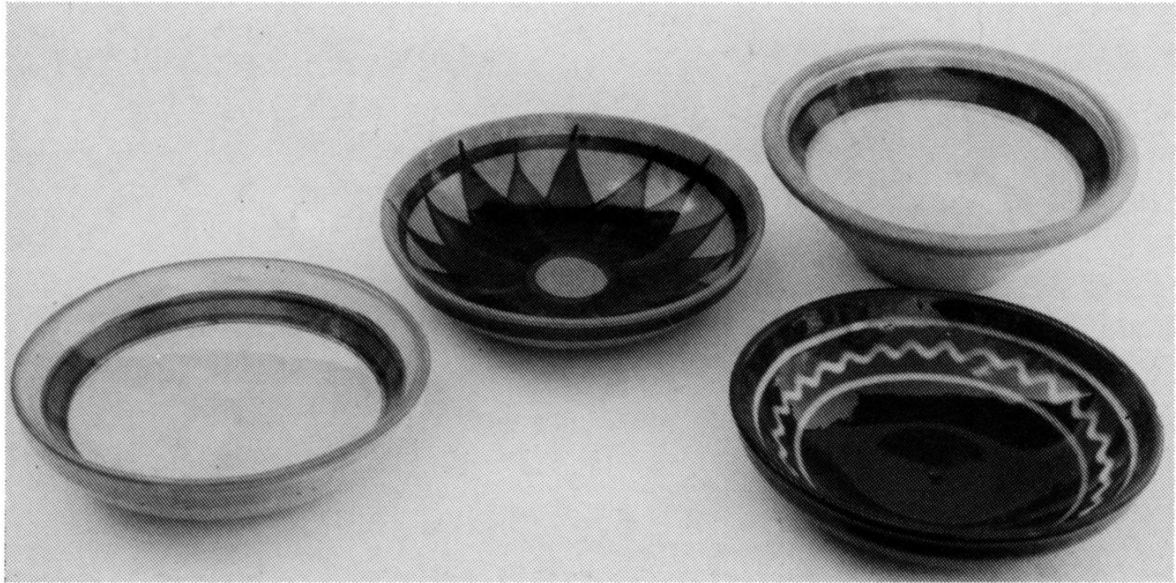
Værkstedets tørrehylder 1990

ejendommen, og der flyttede min kone og jeg ind i 1956.

1958-1995

Interessen for keramik var stigende, hvilket krævede mere ovnkapacitet og arbejdskraft. I 1958 blev en ny mand ansat, Karl Erik Iring. Jeg kunne ikke i stil med J. P. Hansen love arbejde for resten af livet, men Iring blev hos os næsten 30 år, indtil han selv valgte at stoppe. Adskillige andre blev ansat for kortere og længere perioder. Nogle kom i lære, andre ville blot snuse til faget. Indtil 1960 blev alle ting hånddrejet, men herefter blev flere og flere ting inddrejet i forme, hvilket øgede

produktionen væsentligt. Vi havde længe lavet de fleste ting ensfarvede gule, grønne eller blå og kun en mindre del med dekoration, men omkring 1960 blev det forbudt at bruge blyholdige glasurer, og dette betød en del vanskeligheder med at opnå de samme gode farver som før. Vi gik efterhånden mere og mere over til at dekorere tingene. Min kone, som hidtil ikke havde været beskæftiget med keramikken, fik lyst til at prøve kræfter med dekoreringen. Hun havde tidligere været ansat hos K.T.A.S. og passet vore to døtre, mens de var små, men hun havde aldrig haft en pensel i hånden. Det var en stor udfordring for hende at



Tallerkener og tykmælksskåle med dekoration fra 1970'erne

tage dette arbejdsområde op, men med tiden opøvede hun en suveræn rutine med streger og stregmønster på vores ting.

I 1958 købte vi værksteds-ejendommen med lejlighed og den store tilhørende grund. For at skabe yderligere plads til produktionen ansøgte vi i 1966 om henholdsvis tilladelse til at bygge et enfamilieshus på grunden, hvor den gamle fabrik havde ligget, og tilladelse til at nedlægge lejligheden i værkstedsbygningen. Året efter stod det nye hus klar til indflytning, og samtidig kunne vi tage hele den store værkstedsbygning i brug til produktion. Nu rådede vi over fire eldrevne drejeskiver, to inddrejningsmaskiner og en ovnkapacitet på to kubikmeter. Med undtagelse af de første og de sidste år havde vi altid fire ansatte. Tidligere på den gamle fabrik havde man vægret sig ved at antage lærlinge, men vi havde næsten altid to

ad gangen. Interessen for keramik var meget stor blandt unge, og det betød hvert år et utal af henvendelser og forespørgsler om læreplads. Der gik dog altid to år imellem hver ny lærling.

De mange tusinde ting, som blev fremstillet år for år, blev solgt gennem butikker over hele landet, dog mest i København. En del varer blev eksporteret til Sverige, Norge og Tyskland, og en mindre del blev sågar sendt til Canada, Australien m.m.



Traditionel kaffejomfru og stor tepotte 1970



Tut Petersen i en del af salgslokalet omgivet af uglekander, navnekrus og al det andet gode lertøj 1990

Da vi begyndte i 1955 var arbejdstiden på 48 timer ugentlig, og sommerferie svarende til fjorten dage. Senere blev arbejdstiden reduceret til en 37-timers uge og fem ugers sommerferie, og dette krævede naturligvis en vis tilpasning, hvilket ikke er så nemt med et så tidskrævende håndværk. De større virksomheder i branchen var allerede lukket, og vi måtte erkende, at det ikke længere kunne lade sig gøre med fremmed arbejdskraft. I 1980, da jeg blev 50 år, besluttede vi at tage 10 år til og derefter drive værkstedet alene. Efter at jeg i 1994 var blevet opereret for tyktarmskræft, fortsatte min kone og jeg, men tanken om, at sygdommen kunne bryde ud igen gjorde, at vi besluttede at holde mens legen var

god. Det var en svær beslutning at lukke en så gammel virksomhed, vel nok byens ældste, som havde fyldt så meget i mit liv helt fra starten. I oktober 1995 holdt vi en udstilling i værkstedsløkalerne, hvor en stor del af de ting, som var blevet fremstillet i virksomheden i årenes løb, var repræsenteret. Mange kom for at tage afsked og for at købe en sidste „Lillerød-ting“ med det almindeligt kendte stempel „Lillerød“ i bunden. For mange var ting som eksempelvis barselspotter og uglekander mere eller mindre synonyme med Lillerød Lervarefabrik gennem måske 100 år. Den 31. december 1995 lukkede vi værkstedet. For os var det afslutningen på en æra og begyndelsen på vores otium. □

KLASSEKAMP I LYNGE-UGGELØSE

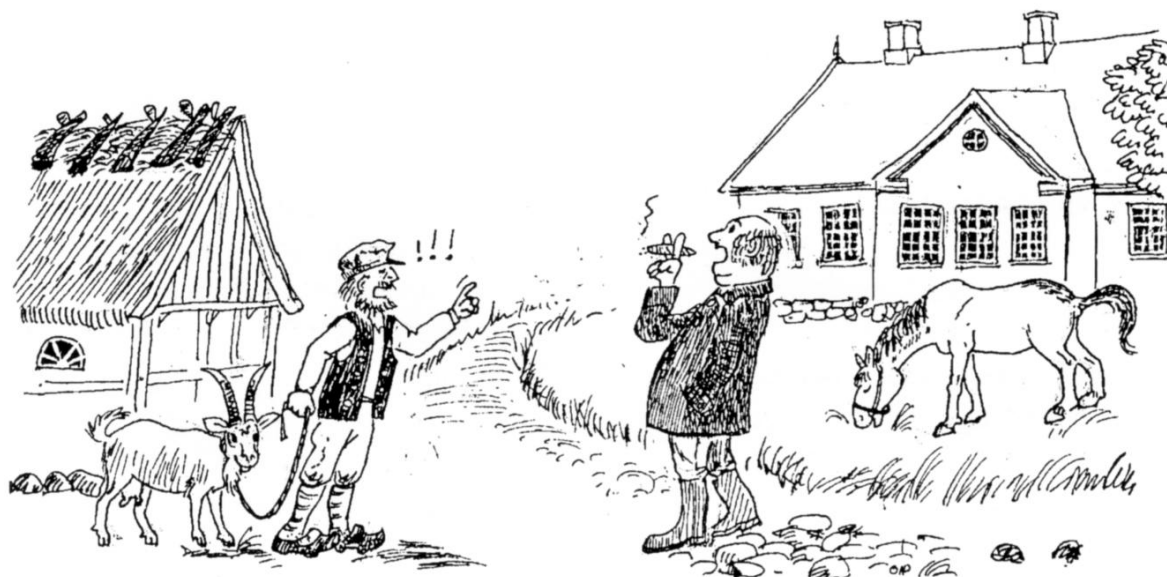
af Karen M. Andersen

Når man dykker ned i arkiverne, finder man meget, der er mærkeligt i hvert fald for en nutidig læser. Som eksempel vil jeg tage nogle udklip fra Nordsjællands Folkeblad (1) om sognerådvalget i december 1906 i Lyngø-Uggeløse. Ved læsning af disse udklip, begynder man at forstå, hvor langsomt demokratiet har udviklet sig fra de første love om kommunalt selvstyre på landet fra 1841, 1855 og 1868 – love som begunstigede bønderne, men stort set glemte den nye underklasse på landet: husmændene og landarbejderne. Det første udklip er et længere indlæg om sognerådvalget 1906, skrevet af „Mange Vælgere fra den almindelige Vælgerklasse“, (2) – et indlæg som klart viser, at husmændene er ved at blive politisk bevidste, vel inspireret af arbejdernes politiske fremstød i byerne i disse år og deres organisation, De sjællandske Husmandsforeninger fra 1902. Det væsentlige klagepunkt i artiklen er, at gårdmændene altid har ment sig berettiget til at være formyndere for husmændene. Ved tidligere sognerådvalg har gårdmændene altid foreslået, hvem der skulle vælges i stedet for at lade vælgerne være med til at opstille kandidater.

Man retter en speciel anklage mod to tidligere sognerådsformænd, Hans Andersen, Uggeløse og hans svoger, Vilhelm Andersen, Kollerød. De har altid betragtet sig som sognekonger og tror derfor nu, at de stadig har ret til at blande sig i valget. De ved sikkert ikke, at sognerådet i deres tud blev kaldt „Lyngø-Uggeløse Familieforening“, men nu må de lære at indse, at en ny tid er inde, hvor husmændene opstiller deres egen liste med kompetente folk, som yder en indsats. Brevskriverne ved godt, fortsætter de, at i gamle dage kunne en mand kun optages i inderkredsen, hvis han ejede ejendom nok til, at „han var kørende“, men det vil ikke gælde i fremtiden.

Den nye tid ser på evner og kompetence, egenskaber der ikke just er fremherskende på gårdmændenes kandidatliste. Deres liste har kun én acceptabel kandidat. Bønderne bør huske, at det ikke mere er nok, at sognerådet har ét dygtigt medlem. De nye skattelove (3) stiller meget større krav til sognerådets medlemmer. Derfor har husmændene og deres tilhængere opstillet en liste med „dygtige, selvstændige og frisindede Mænd“.

Husmandsforeningen må have haft nogle dygtige organisatorer. De indkalder til et prøvevalg i Lyngø Kro og opfordrer indtrængende alle almindelige vælgere til at komme og stemme om en liste af dygtige folk. Vi ved, at der kom ca. 100 til dette møde. Her fik man at vide, at ca. 60 almindelige vælgere aftenen forud på



Afholdshjemmet havde opstillet en kandidatliste – en liste, som blev godkendt på kroen. Husmændene har altså været splittet i to grupper, afholdsfolk og de andre, men tilsyneladende har splittelsen ikke været større, end at de har kunnet samarbejde, når det var vigtigt. På husmændenes liste stod følgende fem kandidater: sognefoged Ole Petersen, husmand Ole Andersen, afbygger Lars Peter Nielsen, lærer Gram og husmand Carl Hansen. Denne liste afslører, hvor dybt de nye radikale idéer er trængt ind i det politiske liv, selv i landområder som Lynge-Uggeløse. De har både en lærer og en sognefoged på deres liste. Som vi har læst, under grupperne sig ikke for at genere hinanden. Nu er det gårdmændenes tur. Trods kraftige protester fra husmændene ansætter sognerådet valgets begyndelse til kl. 2 (kl. 14), et meget ubejleligt tidspunkt for alle, der skulle tjene en dagløn. Sognerådets argument var ifølge

Forhandlingsprotokollen, (4) „at man ikke kan udsætte Valget til Kl. 4 Eftermiddag, da man i saa Tilfælde kommer til at tage Natten til Hjælp for at Tilendebringe Valget“. Valgresultatet blev dog ikke særligt opmuntrende for husmændene. Kun én kandidat fra deres liste blev valgt, sognefoged Ole Petersen. De trøster sig dog med, at med lidt mere energi kunne de have fået valgt tre kandidater mere. Så nu må de fortsætte med deres oplysningsarbejde, for valget har vist, „at den almindelige Vælgerklasse er godt paa Vej til ogsaa her i Kommunen at forlange sig respekteret“. Som nævnt skulle valghandlingen begynde kl. 2 eftermiddag. Afstemningen sluttede først kl. 2.30 nat, og optællingen varede til kl. 6 morgen, „saa endelig Klokken 8 Morgen blev Valget til Sogneraadet proklameret, mens Solens første Straaler skinnede venligt gennem Ruden til de sidste Vælgere, der forlod Lokalet. Alle var

enige om, at med Hensyn til Varighed blev der sat en sjælden Rekord“. Mon ikke „nogle“ har været vrangvillige og „arbejdet langsomt“ under selve valghandlingen, siden den varede så længe? I hvert fald kom man til at tage både natten og morgenen til hjælp før de sidste vælgere kunne gå hjem, selvom man var startet kl. 2.

Noter:

- (1) Nordsjællands Folkeblad (1905-1954) var talerør for det nydannede parti, Det radikale Venstre, der bl.a. arbejdede for bedre forhold for husmændene.

- (2) Til 1908 foregik sognerådvalg således, at den højstbeskattede femtedel af vælgerne valgte den største halvdel af sognerådet (altså 6 af rådets 11 medlemmer), mens den mindre halvdel (de sidste 5 medlemmer) blev valgt af resten af kommunens mandlige befolkning over 25, der havde betalt deres skatter og afgifter for året før og var valgbare til Folketinget. Ved kommunalvalgloven af 1908 blev klassesdelingen ophævet, og kvinder og tyende fik valgret.
- (3) I 1903 indførtes skat på indtægt og formue.
- (4) Lyng-Uggeløse Sogneråds Forhandlingsprotokol. Mødet den 11. december 1906 pkt. 4.

BOG OM NORDSJÆLLANDSKE SOMMERGLÆDER

Som et af resultaterne af den nylig afsluttede kulturfestival Nordsjællandske Sommerglæder, er der udkommet en spændende bog med 21 korte artikler fra Nordsjælland. Bogens emner spænder lige fra 'Kongernes jagt i Nordsjælland' og 'Rungstedlunds Lyksaligheder' til 'Tunfiskeri i Øresund' med afstikkere til bl.a. 'Farum – badebyen mellem søerne' og 'Prins Valdemar og Prinsesse Marias Hvilehjem i Allerød'. De fleste af bidragyderne er inspektører eller ledere af de lokale



museer og arkiver i Frederiksborg amt, og de ser Nordsjælland fra nye og overraskende vinkler. Bogen er på 148 sider og koster kr. 120,- plus forsendelse og porto. Den kan købes ved henvendelse på Lokalhistorisk Arkiv i Allerød enten i åbningstiden, på tlf. 48 17 08 91 eller pr. mail lafak@lafak.dk



På dette postkort fra før 1912 ser man Alléens træer. Købmanden til venstre hed J. Hansen og huset genkendes som Løngaa's Byggemarked, der er foreslået bevaret.

BYFORNYELSE

Af Ole Høegh Post

Det burde ikke være nogen overraskelse, for planerne har været offentliggjort længe, men det er ret voldsomme anlægsarbejder, der for tiden præger stationsbyens sydlige del; det der rent faktisk hedder Allerød.

Engang var Alléen – som vejen hed inden Prins Valdemar og Prinsesse Maries Hvilehjem for sømænd kom i 1928 – Lillerøds butiksgade med villabutikker og flere virksomheder lige fra mølleri, bank, blikkenslager til et par købmænd.

Senere kom der en større træindustri til, og indtil sidste år et byggemarked, der havde udviklet sig fra „blandet landhandel“.

Det lille vejstykke var, før den ombygningsaktuelle viadukt blev anlagt i 1933, byens udfaldsvej mod Kongevejen. Det var dengang Alléen fortsatte over Søndre Jernbaneovergang til den nuværende Gl. Amtsvej.

Områdets nedrivninger og bygningsfornyelse er sket gradvis, men ikke uden opmærksomhed fra borgerne. I midten af 1990'erne tog udviklingen fart, og Allerød Mølle, Hvilehjemmet og nogle af villabutikkerne forsvandt. I mange år havde V. Grum-Schwensens snedkeri – byens anden store trævirksomhed udover FH – ligget i vejens østende, hvor en del af bygningerne fortsatte som Bøgely Maskinsnedkeri. De sidste 25 år i de karakteristiske rødpuksede længer ved banen.

I et af de forløb, man ikke helt har kunnet følge med i, er nu store arealer fra Bøgely og Løngaa's Bygge-



Alléens østlige ende set mod Søndre Baneovergang. Det stråttækte hus for enden af vejen ligger der stadig, på den anden side af jernbanen – og det har igen fået stråtag. Huset til venstre havde købmandsbutik – og er der endnu. 1910.

marked i år blevet til en længe planlagt byggeplads for et stort boligområde. Nogen vil måske huske nogle modeller til løsning af det kommende trafikpres fra området, som indebar udbygning af Skovens-



Hvilehjemmet, der gav navn til vejen. Nedrevet først i 1990'erne.

vej til en bilvej gennem Ravnsholt til Nymøllevej!

Den igangværende udvidelse af Amtsvejviadukten er egentlig en anden løsning – også på det kommende trafikpres, men at den falder omtrent samtidig med fornyelsen af butikshuset Amtsvej 5 understreger bare, at vi er inde i en voldsom byfornyelse.

Planen for bymidten i almindelighed og „Byens Hus“-området i særdeleshed, vil om få år gøre det rigtig svært at genkende Lillerød og Allerød.

At tale om at redde bevaringsværdier er ret udelukket! I forvejen er der ikke levnet meget i hele bymidten, men efter planen skal Prins Valdemars Allés ældre huse faktisk bevares.

I det følgende ser vi på det sidste års forsvundne miljøer.



Firmaet Grum-Schwensen var ikke noget lille foretagende i 1950'erne, men mon ikke at en del af disse 115 personer er gæster ved et jubilæum?



I 1972 deltes Amtsvej 5 af Johansens Købmandshandel og Kaj Jacobsens Isenkram. Huset forsvandt i år og erstattes af luksusboliger.

LFAKs firmamedlemmer 2005:

Allerød Bog & idé	La Strada Herretøj
Allerød Elektrikeren	Laser Tech. Services A/S
Allerød Foto 2 Aps.	Lokalbanken Lillerød
Allerød Fysioterapi og Træning	Lyngby Tømmerhandel A/S
Allerød Handelsforening	Lyngby Handelsforening
Allerød Vinhandel	Lyngby Overdrevs Grundejerforening
Bedre Bad Allerød-VVS Aps	Carl Nielsen & Søn A/S
Bilhuset Allerød ApS	Nordea Allerød
BoRent Hjemmeservice Aps.	Nybolig Lillelund
Brillehuset	PC-assistance
danaconsult.com	Axel Rasmussen & Søn A/S
DPA Microphones A/S	Rosmosegårds Beboerforening
AOC Engholm	Rønnholtparkens Ejendomskontor
Estate Lars Busk	Schouboefonden
Karin Hermansen Guld – Sølv – Ure	Skjoldburne
Landinspektørfirmaet Hyldegaard	K. Thomsen El-installation A/S
Krukkerne Blomster og Vin	Vindbygårds Grundejerforening

Lokalhistorisk Arkiv og Forening i Allerød Kommune, Kirkehavegaard, Kirkehaven 10, Lillerød, 3450 Allerød, tlf. 48 17 08 91. Åbningstid: Tirsdage kl. 9.00-13.00, samt efter aftale med arkivleder Birthe Skovholm.

Henvendelse kan også ske til:

Ole Høegh Post (formand) tlf. 48 17 53 26 (kun aften),
Wolthersvej 6, Lillerød, 3450 Allerød.

Arkivets e-mailadresse: LFAK@mail.tele.dk – Hjemmeside: www.lafak.dk.

"Nøglehullet" er foreningens og arkivets medlemsblad. Redaktion: Birthe Skovholm og Ole Høegh Post. Tryk: Preben Jensen.

Oplag: 400 ekpl. ISSN 0905-4146.

September 2005.

Alle kortudsnit har Copyright Kort og Matrikelstyrelsen, Rentemestervej 8, 2400 København NV.

Fotos med kendt fotograf: Dagov-foto 19ø – Ulla & Arne Hemmje – 3, 7n, 8, 10 – Ulrik Møhl 5ø – G. Bjørn Møller 19n – Rudolf Olsen 18 – Ole Høegh Post: 7ø, 9, 11, 12, 13.

