

# nøglehullet

NR. 2 2004

TIL LOKAL-  
HISTORIEN



NYT FRA LOKALHISTORISK ARKIV & FORENING I ALLERØD KOMMUNE



Bagerens Hjørne i Lillerød er af en eller anden grund dømt til udskiftning med noget nyt og smart. Man har hørt om en 3-4 etagers bygning med supermarked i gadeplan, men aldrig hørt om nogen, der egentlig ønsker det! Vort fotografi viser Lillerød Dampbageri med brødvognen, kort efter opførelsen i 1908 – i dag vist den eneste butik, der bærer byens navn. Vi tror nok ikke på, at hjørneejendommen, der ikke er meget ombygget, vil nå at fylde 100 år, men i dette nummer af Nøglehullet vil vi se nærmere på Bagerens Hjørne, som det blev oplevet af en lillerødder.

## PROGRAMMET

**Søndag den 13. juni 2004:** Vor årlige sommerudflugt vil denne sommer blive en **Aftenvandring i det gamle Lillerød.**

Vi mødes i gårdspladsen på **Kirkehavegaard kl. 19** og spadserer en mindre rundtur gennem Lillerød landsby. Turen er samtidig vort bidrag til Sundhedsstyrelsens opfordring om motionsture med interessant indhold.

LAFAKs sommerudflugter har tidligere været guidede byvandring i områdets landsbyer, og i år er turen kommet til Lillerød. Vi har før påstået at byen, der næsten ikke kendes under sit eget gamle og udmærkede navn, har et betydeligt bevaret miljø fra landsbytiden, og på en fredelig sommeraften vil vi slentre rundt og få historien om huse, gårde og miljøer. Både det der er bevaret, og det der er ofret for udviklingen i nyere tid.

Det oprindelige Lillerød ligger meget naturligt ved den middelalderlige kirke og langs bygaden, Frederiksborgvej, ved (Gl.)Lyngevej og den lille Wolthersvej. Der er også gamle miljøer andre steder, men vi vil koncentrere os om området, der nu kaldes Lillerød landsby. Her er bevaret tre gårde langs Frederiksborgvej, mens stuehuset af den lokalplan-aktuelle Prøvesten ligger lidt længere væk. Landsbyens øvrige gårde, Rønneholtgaard, Borupgaard, og Renholtegaard, blev for 200 år siden flyttet ud fra bymidten og Gravensten opkøbt og nedlagt. Det har givet luft i landsbyen, der ikke fremtræder særlig tætbygget og ikke omslutter kirken.

Området er i dag en blanding af de bevarede gamle gårde, en del „bondehuse“ samt nydelige - og ret ligegyldige - huse af traditionel og andre tiders stilart. Men alt har en historie, og den vil vi se lidt nærmere på. Gode historier om huse eller deres tidligere beboere er velkomne!

Tilmelding er ikke nødvendig, påklædning efter vejret. Vi slutter **ca. kl. 21.**



*Toftehavegaard er en af Lillerøds bedst bevarede gårde.*



*Bageribygningen havde fra starten indgang og butik i det høje hus, mens bageriet var i den lave bygning.*

## **LILLERØD DAMPBAGERI**

*Af Fenne Borch Nielsen*

Det er tidlig morgen i Lillerød. Jeg har hjulpet med at dele morgenaviser ud, og sammen med de andre avisdrengene, er jeg gået bagom hos Lillerød Dampbageri for at få frisk morgenbrød med hjem. En tradition, som gennem mange år er benyttet af byens morgenfolk. Mens jeg står der i bagergården, kommer jeg til at tænke på alt det liv og de historier, der har været omkring dette bageri, for bageriets dage er talte – alt skal sælges.

*Collage om livet ved bageriet*

Lidt bygningshistorie.

I 1908 blev den store røde bygning, Lillerød Dampbageri, opført af tømrermester Vilhelm Petersen. Bageriet lå

dér, hvor butikken er i dag. Omkring 1920 byggede man et nyt bageri, og omkring 1970 nyopførte bagermester Hildebrandt endnu en bygning i to etager ud mod M.D. Madsensvej. Der var to butikker i stueetagen og en ny bagermesterbolig på første sal.

*”Bagerens Hjørne”*

I Mange år boede bagermestrene i den røde hjørneejendom. I stueetagen var der bagerbutikken, de private stuer, køkken og toilet og på førstesalen værelser. Fra M.D. Madsensvej og langs Frederiksborgvej havde de en stor have.

Blandt melsækkene på det nyopførte bageris loft boede der bagersvende og -lærlinge i små værelser.

*Bagermestrene*

Gennem årene har blandt andre følgende bagermestre sørget for brød til en stor del af Lillerødderne samt byens



*Bageriet kort efter opførelsen i 1908. Bemærk den gamle poppel på Frederiksborgvej.*

omegn: Lars P. – Bager Andersen – Justiniano – Hildebrandt – Christensen og L. Christensen.

### *Konditori*

Efter opførelsen af det nye bageri og udvidelsen af bagerbutikken, blev der etableret et konditori. Her kunne man sidde og nyde kaffen og kagerne og studere de andre kunder og livet på M.D. Madsensvej – ud mod bagergården var der et glasmosaikvindue. Ved dette vinduesbord havde Snedkerne Fagforening i 1940'erne kontingentindbetaling om torsdagen. Så var konditoriet fyldt med snedkere, som livligt diskuterede faglige og politiske emner. Hvordan de havde det på byens store møbelfabrikker og lidt hemmeligt om besættelsen af landet. Ved en modernisering af bagerbutikken, blev konditoriet flyttet til en af bager-

mesterens stuer, et par trin op fra butikken, og man fik et endnu bedre overblik over livet i et af byens mest befærdede gadekryds.

Senere blev der i hele hjørneejendommens stueetage indrettet en finere restauration, hvor der kun var adgang, hvis man var klædt ordentligt på – ”Hyggehjørnet”, blev den kaldt.

I dag er ”Hyggehjørnet” et værtshus og Lillerøds afdeling af Boldklubben Brøndbys support har indtil for nylig også haft lokaler i den røde hjørneejendom.

### *Brød ud og anden service*

Med hestevogn kørte bagerkuskene i mange år brød og kager ud til andre brødudsalg og private, og det var et godt job for de store drenge at hjælpe med udkørslen. Det gav et par kroner til lidt hjælp hjemme eller til egne lommer.

Senere gik man over til automobiler, som ikke var helt driftsikre. De gik ofte i stå, og så måtte brødkusken ud og bruge al sin snilde for at få gang i motoren igen.

Det gav ekstra aroma til brødet, at man uden papir stablede brødet op på armen og bar det ind til kunderne. Under Besættelsen i 1940'erne var der brændstoffmangel, og derfor ombyggede man en af bilerne, så den blev hestetrucken. Bagerkusken sad i førerhuset og styrede hestene ud gennem forruden – for lige meget hvad, brødet skulle ud. Man kunne også få bragt søndagsmorgenbrødet ud, og så sparede man køtiden i bageriet. Byens ræve havde også glæde af denne service, for de blev set med morgenbrødspøser i munden på vej hjem til deres sultne unger. En anden service, som var kendt af enhver husmor i Lillerød, var at bageren brugte sine ovne til andet end brød og

kager. Man kunne få stegt sine ænder og flæskesteg hos ham – hvilket især var populært ved juletid.

Tiden har slugt disse servicer. I dag er der endnu mulighed for at stige hurtigt ud af sengen og ned i bagerikøen efter friskbagt søndagsbrød. Gad vide hvor fremtidens søndagsmorgenbrød skal hentes, når dette bageri lukker?

### *Fastelavn*

I nogle år var der ringridning i bagergården. Inden ridderne ankom hertil, havde de drukket sig mod og styrke til ved at ride rundt i Lillerød og dens omegn.

Fra slutningen af 1940'erne og nogle år frem var der fastelavnsmandag "slå katten af tønden" for alle byens børn. Lillerød var så fyldt med små flokke af udklædte og sangglade børn, som gik fra dør til dør og i butikkerne med deres raslebøsser. Det hele sluttede i bager-



*I 1920'erne opførtes en ny stor bageribygning med høj skorsten (th), mens storstenen på den lave bygning er ombygget og flyttet.*

gården ved de to ophængte tønder, en til pigerne og en til drengene. Rækkerne var lange, og det var ikke altid, man nåede op til et slag på tønden – så måtte man glæde sig over den fastelavnsbasse alle fik, og eventuelt at kende kattedronning eller -dronning.

### *Napoleonskager*

Omkring 1950 var vi tre drenge, som gennem Lillerød Dampbageris vinduer havde forelsket os – ikke i den dejlige bagerjomfru, men i napoleonskagerne. Vi kunne slet ikke tænke på andet, men vi ”vidste”, at der desværre skulle bruges rationeringsmærker til den slags ekstravagance, så gode råd var dyre. Dengang var der som bekendt knaphed på nogle varer, hvorfor fik man tildelt et

vist antal rationeringsmærker til dem. Den ene af os vidste, hvor hans mor gemte sine mærker, og hun var på arbejde, så vi fandt dem og tog tre smørmærker. Det måtte være dem, vi skulle bruge. Og så til bageren for at købe dejlige kager – han skulle slet ikke have rationeringsmærker!

Efter i skoven at have guffet herligheden i os, begyndte bondeangeren og tanken om alt det, der kunne ske os, hvis vi blev opdaget. Vi kunne slet ikke finde ud af at få mærkerne tilbage i cigarkassen, så de endte i en skraldespand! Alle, der har levet med rationeringsmærker, kan godt forstå, at dette var et slemt tyveri, men undskyldningen er, at vi fik dårlige tænder af alt andet end søde sager, slik, chokolade og eksoti-



*Fastelavn med udklædte børn i dyb sne bag bagerbutikken. Tønden er faldet – på nær en enkelt stav – og bageren uddeler fastelavnsboller. Omkring 1955.*



Lillerød Dampbakeri 1917: Butik med markise og facadeskilt og „Café & Conditieri“ bag vinduerne.

ske frugter, for det var ikke noget, vi havde i hverdagen. Derfor lod vi os friste, og vi har måttet leve med denne forfærdelige hemmelighed i mange år.

#### *Bageriets nabobutikker*

I en lille mellembygning mellem bagerbutikken og den store bygning, som vender gavlen ud mod M.D. Madsensvej, huserede "Radio-Larsen" med reparationer, radiorør og salg af nye og brugte radioer. Da han flyttede sin butik, blev lejemålet overtaget af drejer <sup>billedskærer</sup> Petersen, som her havde sit ~~drejer-~~ og træskærerværksted. Her blev der fremstillet møbelben, trælysestager, lysekroner og vilde dyr, især elefanter. En del af disse kunstværker blev brugt som gevinster, når der blev solgt amerikansk lotteri på de store møbel-fabrikker – så delte fabrikkernes skovturskasser og drejeren overskuddet. Efter dette lille træeventyr overtog A.

Jørgensen butikken og indrettede en vin- og tobakshandel. Der var et helt utroligt udvalg på meget få kvadratmeter, og da vinen rigtig fik tag i os Lillerødder, var det hos A. Jørgensen, vi købte Skjold Burne, som også fik et stort skilt op over butikken.

Det fortælles at en ung norsk turist hver dag i en uge stoppede for at beundre butikkens udstilling. I dag er den lille butik lager, og der er udstillet dametøj i vinduet.

I bygningen med gavl ud mod M.D. Madsensvej var én af de første butikker Lillerød Radio. Her var der mulighed for reparationer og for køb af nye og brugte radioer.

Den blev senere overtaget af isenkræmmer Borning, som moderniserede hele facaden med store vinduer og en stor lys butik med lyst birketræsinventar. Her var isenkramsbutik indtil Borning



*Her i 1950'erne er det ikke bageren der dominerer billedet. Bagerbutikken er flyttet hen i den lave bygning, og den gamle bagerdør muret til. Den smalle portåbning er blevet til en tobaks- og vinbutik og Borning har sin isenkram ved siden af Lillerød Radio og Fiskehuset – siden ombygget til et to-etagers hus med frisørsalon, kontorer mm.*

selv byggede en større og ny butik på M.D. Madsensvej 6. Familien Madsen købte det hele og indrettede Konkurrenten. Et varehus med hovedvægten på dametøj, linge og udstyr til hjemmet – og sådan har det været lige til i dag.

I den toetagers tilbygning blev der indrettet to butikker i stueetagen: Endnu en radioforretning, hvor Robert Virhorst, altid i kittel, solgte de sidste nye modeller i radioer og grammofo-<sup>Wieg-</sup>ner. Han havde også lidt pladesalg og reparationer, og som konkurrent til byens fotograf solgte han film, fremkaldte og lavede kopier til folks album. Han kunne også hjælpe, hvis man havde bøv! med sit kamera. Ved siden af en fiskeforretning, der senere afløstes af en blomsterbutik med speciale i buketter og smukke planter. Senere blev disse to forretninger inddraget i en udvidelse af Konkurrenten.

I nogle år boede bagermester

Hildebrandt på førstesalen – der har været frisørsalon, og i dag er der advokatkontor i nogle af lokalerne.

#### *Fremtiden*

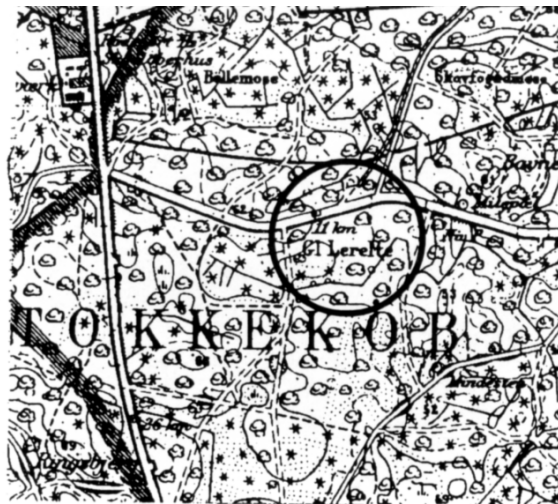
Det er muligt, at hele bygningskomplekset ved Lillerød Dampbageri ikke kommer ind under begrebet bevaringsværdigt, men dygtige arkitekter og planlæggere med flair for den slags kan uden tvivl finde en løsning, hvor for eksempel den røde bygning fra 1908 kunne indgå i et nyt byggeri, hvor der blandt andet er caféer, små butikker, lejligheder og muligheder for simrende menneskeliv. Det kunne blive en smuk start på M.D. Madsensvej og Lilledal – det har vores by brug for. Det har været fremme, at man kunne bygge et højhus med endnu et discountmarked i stueetagen og plads til endnu flere biler i byen – det går slet ikke. Lad os glemme kræmmersjælen, og lad os tænke i miljøer, hvor vi mennesker trives – og det lige midt i Lillerød!



# JOHANNES LØKKE OG LERELTEGÅRD

af Finn Bjørnsen

På kortet i Skov- og Naturstyrelsens brochure om Tokkekøb Hegn ses Dæmpegård, og ved Stumpedysselvej er Lerelte-stenen afmærket tæt ved det sted, hvor den nu forsvundne Lereltegård lå. Det nævnes i brochuren, at der i 1768 lå et teglværk ved Dæmpegård, og Bløvsstrød Kirkebog viser, at der på den tid var beboelse både på Dæmpegård og på Lereltegård. Vangene, som området kaldtes, kom ved krongodsets bortsalg i 1759 til Sandholm, siden åbenbart på andre hænder.

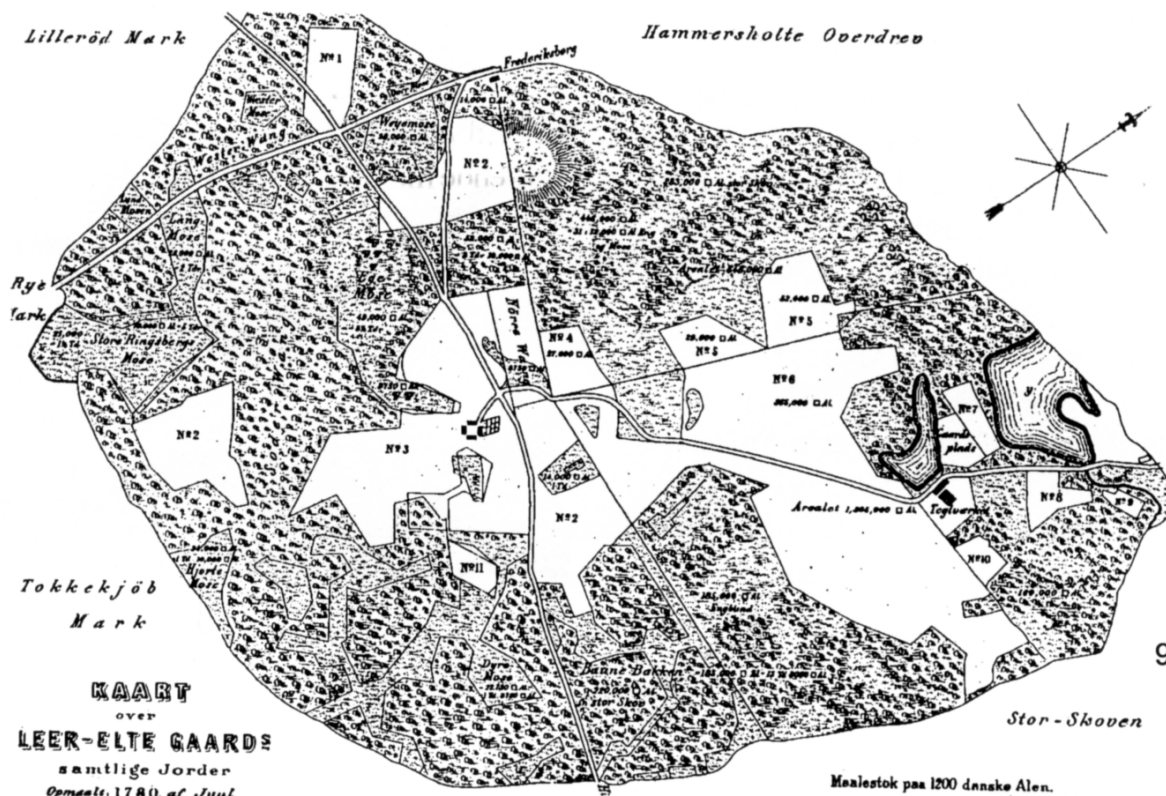


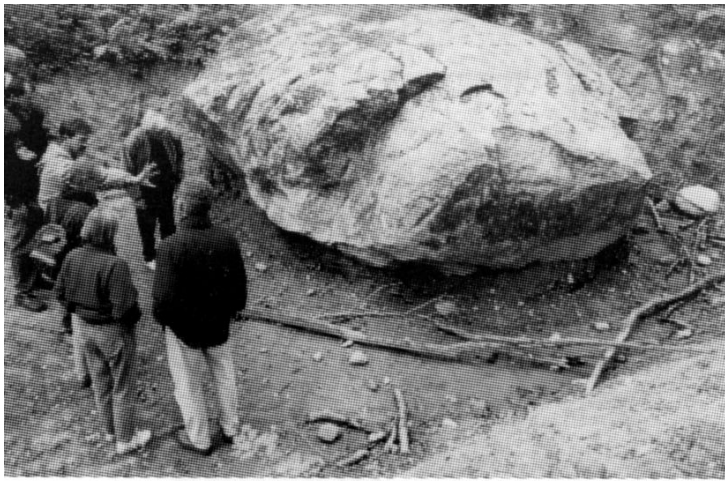
Lerelte er stadig markeret på kort, men også skovvej og mose er opkaldt efter bebyggelsen.

Nogle år senere ejer en vis Johannes Løkke „Leeræltegaard, deels Tegl-Værk, Glassur og Pottemager Fabrique“.

I marts 1779 fik han alvorlige økonomiske vanskeligheder, og fra Helsingborg skrev han til Geheimeraad, Amtmand Lewetzow, at han „Formedelst indløbne fatale omstændigheder for mig og af frygt for mine Kreditorers Overfald“ havde måttet forlade gården. Situatio-

*Specialkort over en del af Tokkekøb Hegn med Lereltegaardens jorder. Det gør det ikke lettere at forstå, når Nord vender ud til siden, og kongevejen derfor går på tværs. Drej kortet, så vil de nuværende skovveje genkendes.*





*Lereltestenen er først for nylig frilagt. Vi ved ikke om den var kendt af dem på Lereltegård.*

nen blev dog klaret, og han kunne vende tilbage.

Johannes Løkke var skovridersøn fra Svedala i Skåne, hvor han havde arvet en større gård, Lindved. Desuden var han „vice kronfogde“, en slags øvrighedsperson på stedet. I 1773 blev han gift med Frederika Estenberg (1736-1800), præstedatter fra Jämshög i Blekinge.

Hvorfor han, der var født Dahlman, valgte at kalde sig Løkke (Löcke, Lykke) og flytte til Sjælland, vides ikke. Frederika Estenbergs søster Hedvig Beata (1725-1783) var gift med en dansk major i norsk tjeneste Carl Gustav von Kühle (1712-1770), hvis søn af første ægteskab foruden en del af den nævnte gård i Skåne også ejede Sandholm i Blovstrød fra 1781 til 1786. Ved folketællingen 1787 boede Johannes Løkke på Lereltegård med hustru og tre børn, men samme år købte Forstvæsnet ejendommen for at tage området ind til skov. Allerede i 1789 var Dæmpegård, som havde været sløjfet, genopført på sin gamle plads, nu som skovridergård. Lereltegård overleveredes dog først til Forstvæsnet efter en langvarig proces (omtalt i C.

Christensen: Hørsholms Historie“).

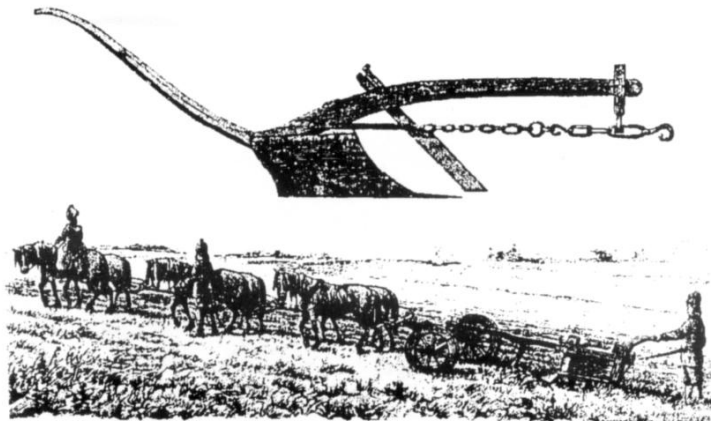
Johannes Løkke købte derpå en gård i Ravnsnæs.

Af folketællingen 1801 kan vi se, at han bl.a. havde to fiskere i sit brød, da hans ejendom i 1804 på grund af „ikke ubetydelige restancer“ blev registreret. Der nævnes foruden gården i Ravnsnæs også en gård i Sjælsmark, forskellige fiskevande samt forpagtningen af Sjælsø.

Johannes Løkke omtales som „stands-person“ og foregangsmand. H.C. Rosted skriver i bogen „Fra fæstebonde til selvejer“ (Hørsholm, 1961), at „indtil efter 1800 var hjulploven almindelig, og kun hos enkelte landmænd uden for den egentlige bondestand blev svingploven taget i brug. Den første, en såkaldt falkenstensk plov, kom i brug på Lereltegård og først i tiden omkring 1820 var der flere landmænd på egnen, der anskaffede sig svingplove“.

Johannes Løkke døde 1815 som 71-årig, gift for tredje gang og far til seks børn

*svingplov og hjulplov.*



## GAMLE JENS PÅ BØGEHOLM

Af Svend Johansen

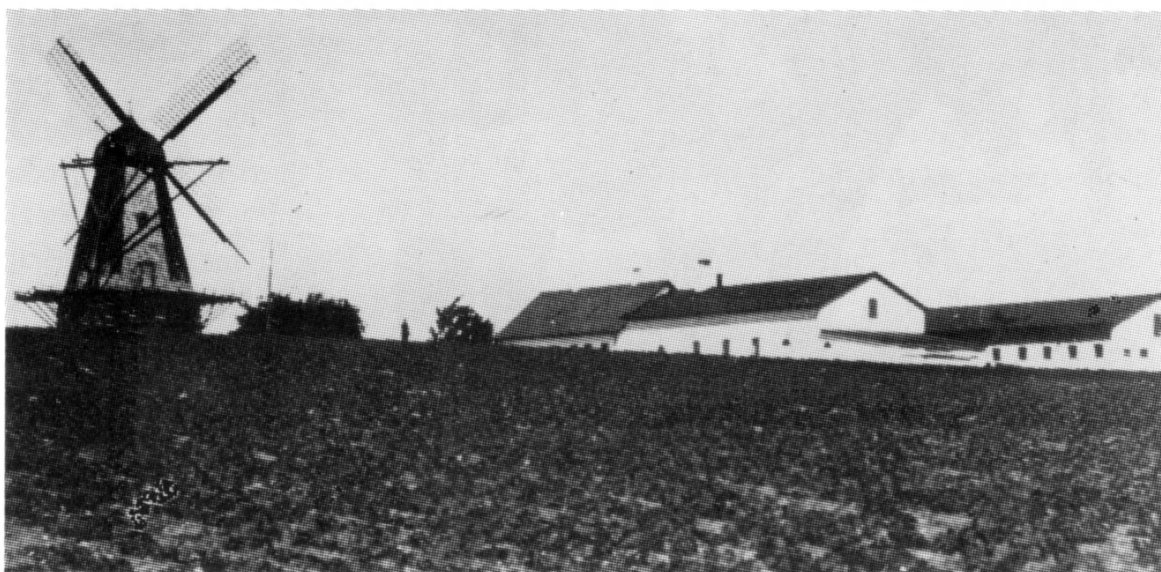
De som fra tid til anden i tyverne og trediverne nød Jørgen Jørgensen, også kaldet Mølleren, og hans kone, Annas usædvanlige og velkendte gæstfrihed på Bøgeholm i Vassingerød, vil huske 'Gamle Jens', en lille, gammel vissen mand.

Bøgeholm blev hans hjem i mere end de sidste tyve år af hans liv, til han døde tidligt i 1940'erne. Jens Larsen var født i Nødebo og døbt i Nødebo kirke i 1853, som søn af Lars Ulriksen og Sidse Marie Pedersdatter født henholdsvis omkring 1808 og 1830. Moren vaskede for folk og kørte regelmæssigt



I dag er Bøgeholm og Birkholm omklamret af motorvej og Nymøllevej.

fra Nødebo med hest og vogn til København for at hente snavsetøj, som hun så vaskede i Esum Sø, hvorefter det blev tørret, lagt på bleg og sikkert også rullet, inden hun igen agede til hovedstaden, hvor hun så kunne tage en ny forsyning med hjem. Det skete at lille Jens var med på turen, for han skulle jo også have noget at bestille, og Sidse kunne vel nok trænge til et lille nap med. Som det gik for de fleste drenge på den tid, kom han tidligt ud at tjene. År

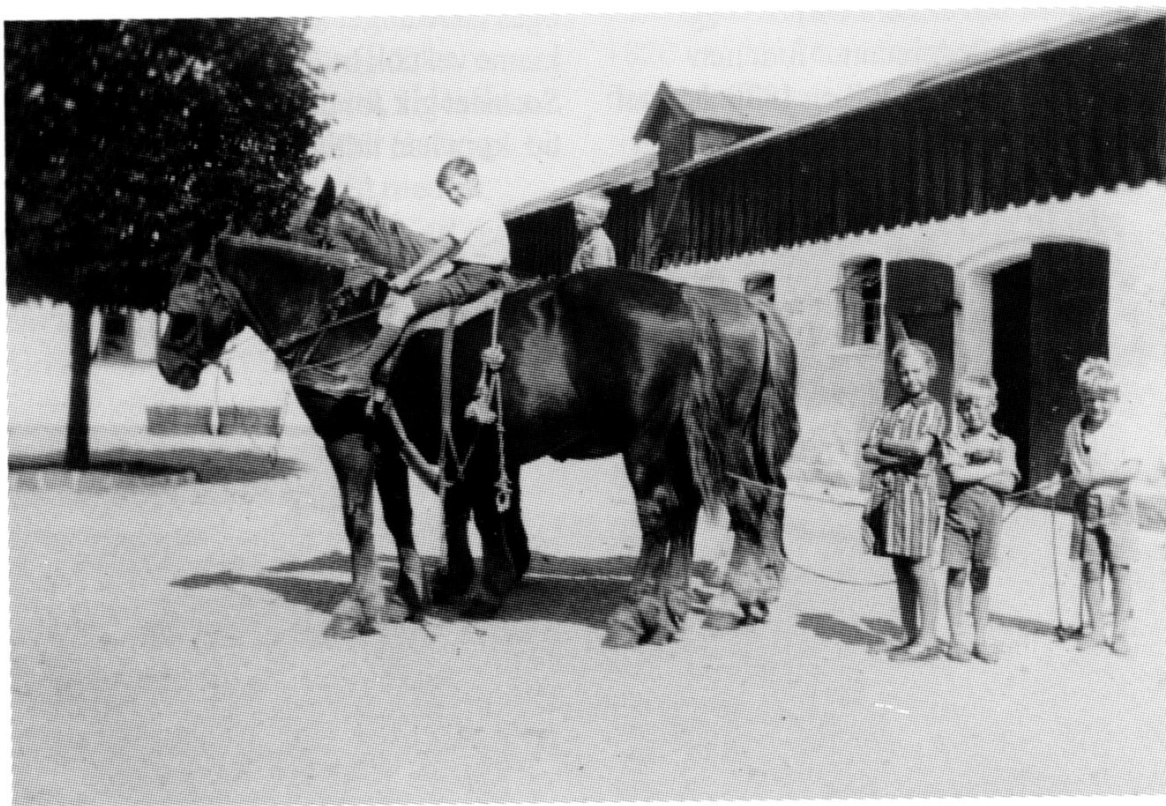


Gården Bøgeholm havde vindmølle og bageri. Udateret privat postkort, 1930'erne?

senere, i 1890 – 37 år gammel, ser vi ham som tjenestekarl hos afbygger Hans Andersen i Kollerød. Endnu senere skal han have tjent hos en gårdmand Bendtsen, også i Kollerød, men Jens forblev en ungkarl alle sine dage. Det fortælles, at i hans yngre dage satte en pige sig på skødet af ham, hvorpå han pegede på stolen ved siden af og sagde: 'Der er plads der'.

Med tiden kom han til at bo hos nogle husfolk ved Vassingerød gamle skole. Dog var han forinden kommet slemt til skade med sit ben, da en hest faldt på ham. Det resulterede i, at han aldrig igen rigtigt kom til at gå. Han kunne dog tage ganske små, slæbende skridt på ikke mere end et par tommer ad gangen, som medførte en ret karakteristisk

gangart i slow motion. Alligevel havde han sin næsten daglige gang på Bøgeholm, vel en halv kilometers vej ad skolestien. Der gik han lidt til hånde, så godt han kunne. Det tog selvfølgelig en stor del af dagen bare med at komme frem og tilbage. Så en skønne dag siger fru Jørgensen til Jens: 'Jens, nu kommer du bare her op og bor hos os; det her kan ikke blive ved med at gå'. Det passede Jens udmærket, efter han måske i flere år havde nydt godt af fru Jørgensens gavmildhed. Her fik han sit eget kammer, som stødte lige op til køkkenet i det store rummelige stuehus. Døren stod for det meste åben til Jens's kammer, så han kunne følge med i, hvad der foregik, og der var altid travlt i køkkenet på Bøgeholm. Hvis han ikke var i færd med pudse



*Bøgeholms gårdsplads med børn og legekammerater, 1930'erne.*



Akvarel (Sign. „GC -20“) af et sommerhus ved Farremose med Bøgeholm i baggrunden.

sko, skære hakkelse og poste vand til kreaturerne, kunne man se ham ude i den smukke gamle have, hvor han tøffede rundt i sine fladbundede træsko med en sæk om livet og en rive eller et skuffejern i hånden. I sine ledige stunder sad han ved sit bord foran vinduet med udsigt ud over de dengang åbne marker mod Ravnsholt skov, hvor man når det var fuldmåne, så den stor og rund langsomt hæve sig bag den nu dunkle skov. Sommetider når vi unger, det var Hans Christian, sønnen på Bøgeholm, jeg og Bøgeholm-bager Frederiksens Aase, lejlighedsvis legede på hans værelse, kunne han sidde og underholde sig, og ikke til vores fordel, med at synge sin ungdoms gamle viser. Én, jeg husker en stump af, var en vise om en Jomfru Kragelund, som uden tvivl nu er tabt for efterverdenen. Kom der fremmede til Bøgeholm, skulle de også

gerne lige ind og hilse på Jens, som så kunne traktere dem med en sang.

Når Jens trængte til det, barberede Mølleren ham og klippede hans hår. Det passede imidlertid ikke altid Jens, og så kunne han gøre vrøvl, men så bar Mølleren ham ud i haven og fuldførte arbejdet der. I hans sidste år gik det ned ad bakke for Jens, som nu godt og vel 90 år gammel var sengeliggende en del af tiden. Det hændte, at han faldt ud af sengen, så råbte han: 'Fru Jørgensen kom og hjælp mig'. Til sidst endte det med, at fru Jørgensen eller hendes datter, Ragnhild, måtte sove på slagbænken i kammeret for i påkommende tilfælde at kunne være nær ved. Efter hans død, træt af dage, blev Jens som en af familien standsmæssigt begravet i Jørgensens familiegravsted på Lyng kirkegård. □

## UDGRAVNINGER VED BLOVSTRØD PRÆSTEGÅRD

af Flemming Beyer

I forbindelse med istandsættelse af graverkontoret i Blovstrød har Nordsjællandsk Folkemuseum i december 2003 gennemført en meget givtig arkæologisk undersøgelse ved bygningens fundamenter.

Baggrunden for undersøgelsen var, at graverkontorets fundament var sunket, og der var kommet revnedannelser i murværket.

Ved nedgravning på sydsiden fremkom en sløjfet opfyldt brønd bygget af kampesten omtrent 2 meter i diameter. Brønden lå halvvejs inde under bygningen, hvorved fundamentet lå midt henover den gamle brønd.

Entreprenørens gravemaskine fjernede desværre den øverste del af brønden, før man blev opmærksom på, at brønden var et fortidsminde, som man ikke kunne fjerne uden videre.

Brønden var opsat af 30-40 cm store kampesten med næsten lodrette sider. Dybden kunne ikke måles, men en boring viste, at den var mere end tre meter dyb.

Fundmaterialet fra brønden var hovedsagelig potteskår fra 1700- og 1800-årene.

Efter undersøgelsen af brønden fortsatte arbejdet med understøbningen af fundamenterne, og vi mente, at sagen



På målebordsbladet fra 1898 ses den gamle sammenbyggede præstegård lige SV for kirken. Bemærk også møllen.

var afsluttet; men det skulle gå anderledes, idet der under østgavlen fremkom interessante fund.

### *Den gamle præstegård*

Den nuværende præstegårds kerne stammer fra 1898-99, men er gennem årene blevet ændret og moderniseret. Præstegården blev genopført efter en brand den 4. august 1898, hvor en ældre præstegård i bindingsværk med stråtag var blevet flammernes bytte. På et foto fra før branden ses præstegården, antagelig med stuehuset i vest og en smallere udhuslænge i nord. Udhuslængen fremstår i det traditionelle nordsjællandske bindingsværk med hvidkalket tømmer og glammet bjælkelag, en konstruktionsform som gik ud af brug i midten af 1800-årene. På ældre matrikelkort, bl.a. fra 1814 og 1773, ses præstegården som en firelænget ejendom. Den smalle udhuslænge i nord på fotografiet hører ud fra form og konstruktion antagelig til den præstegård, som ses på matrikelkortene. Om denne præstegård foreligger der ikke mange oplysninger, bortset fra at Blovstrød sogns kendte præst



*Eneste kendte fotografi af den gamle præstegård i Blovstrød – før branden 1898.*

Joachim Junge boede her fra 1791 og i 1798 skrev bogen: Den nordsielandske Landalmues Character, Skikke, Meeninger og Sprog.

#### *Middelalderbebyggelsen*

Som tidligere nævnt fremkom der ved graverkontorets østgavl interessante arkæologiske fund fra flere tidsperioder, hvoraf de ældste kan være fra høj-middelalderen i 12-1300-årene. De fremkomne bygningsanlæg var koncentreret i et lille område på 1,2 x 1,5 meter..

I udgravningsfeltet fremkom under muldlaget et blandet brandlag med trækul og rødbrændt ler.

Når lerklinede stråtekte ejendomme brænder, opstår der så meget varme, at det yderste af leret i vægge eller stængeloft bliver brændt næsten ligesom i en pottemagerovn, hvor det får rødlig farve. Brandlagets placering viste, at det stammede fra præstegårdens brand i 1898.

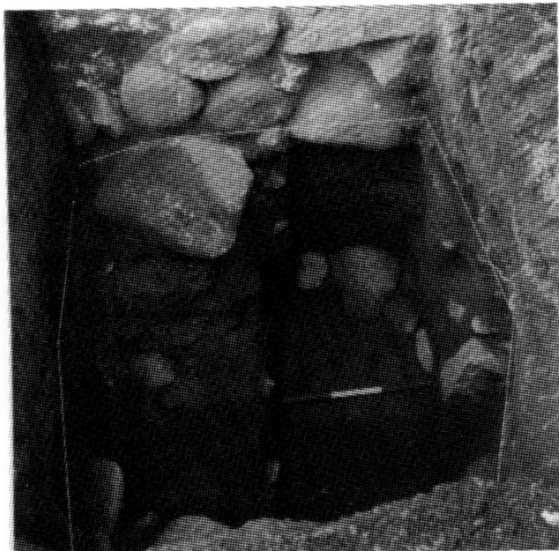
Under brandlaget fremkom opfyldningslag, der i jordprofilerne mod øst og nord indeholdt mange tætliggende

kampesten af varierende størrelse. De største var op til 30-40 cm på hver led og kan være syldsten fra et ældre bygningsanlæg, som efter mængden af trækul og rødbrændt ler at dømme, også er nedbrændt. Der er ingen fund, som kan hjælpe med en datering af dette anlæg, men i Blovstrøds gamle kommunearkiv findes en udateret håndskreven liste over sognets degne. Denne liste starter med oplysninger om at præstegården er brændt 1675, 1686 og 5.-8.-1898.

I forhandlingsprotokollen for Blovstrød sogneråd 1882-1913 omtales præstegårdens brand i referatet fra sognerådsmødet den 2. september 1898, men her refereres branden at have været den 4. august og ikke den 5., som der står i degnelisten.

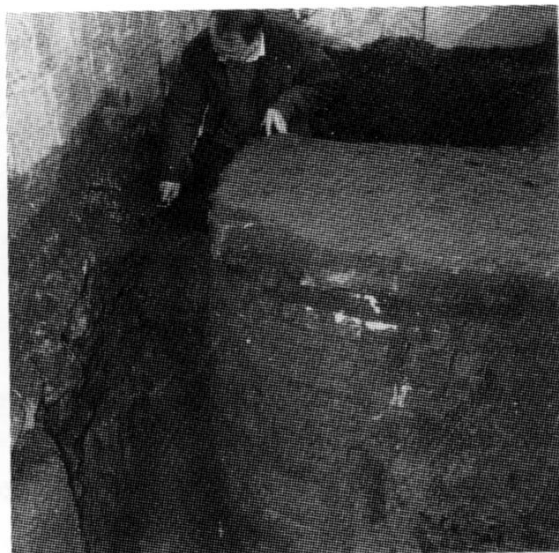
Hvis oplysningerne om brandene i slutningen af 1600-tallet er rigtige, er det omtalte anlæg altså fra 1670'erne eller 1680'erne.

Omtrent 1,2 meter under gårdspladsniveau fremkom det mest interessante anlæg. Dette bestod af to 20-30 cm store kampesten, en massiv koncentra-



*Udgravningsfeltet med syldsten fra de ældre bygninger.*

tion af gulligt ler og rødbrændt ler samt store mængder trækul. Desværre var en del af dette anlæg også ødelagt af gravemaskinen. De to store kampesten, der var nedgravet i et gråbrunt sandet lag, kan have været randsten i en form for ildsted, hvilket understøttes af, at den ene kampesten var lidt ildskørnet. I det 20 cm tykke lag over ildstedsbunden blev der fundet tre potteskår fra kander, som kendes fra middelalderen. Potteskårene stammer fra en kande-type, som blev brugt til øl og vin i perioden mellem 1250 og 1400. Det gråbrune sandede lag, som ildstedet var nedgravet i, rummede også spor af en formodet bygningskonstruktion. Nogle mindre kampesten på række kan tolkes som syldsten til en bygning. Disse var det ældste kulturlag i udgravningsfeltet, da stenene var nedgravet i undergrunden. Ingen fund kunne hjælpe med en tidsangivelse på dette lag, men sat i relation til overliggende lag kan det godt være fra 12-1300-årene.



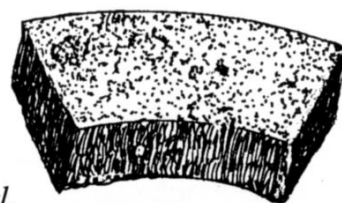
*Teglstensbrønden – og Museumsinspektør Flemming Beyer*

### *Teglbrønden*

I sydsiden af udgravningsfeltet fremkom en brønd opmuret af let buede gule teglsten, såkaldte brøndsten. Den blev antagelig anlagt samtidig med præstegården i 1898-99. Brønden var omtrent 1,3 meter i udvendig diameter og havde en usædvanlig stor dybde på ikke mindre end 12,4 meter.

Kun meget få brønde af teglsten har denne dybde, så den er lidt af et klenodie.

Brugen af teglsten til opmuring af brønde begynder her i Nordsjælland i 1860-70'erne. Teglstenene blev fremstillet på de lokale teglværker i specielle buede murstensforme. Brøndstenene til den her beskrevne brønd er sandsynligvis fremstillet på Blovstrød Teglværk.



*Brøndsten af tegl.*





Lufbfoto fra 1946, der viser Blovstrød præstegård fra Syd. Graverkontoret er indrettet i den lille bygning øverst i billedet, laden med storkereden er nu erstattet med en ny præstebolig.

### Præstegård og kirke

Helt tilbage til middelalderen var det normalt at præsten boede på en gård i landsbyen med et tilhørende jordtilliggende, som var grundlaget for hans underhold.

Gården blev ejet af kirken og var normalt skattefri.

De ældste bygningsafsnit i Blovstrød kirke kan stilhistorisk dateres til

romansk tid, og kirken antages derfor at være fra tiden omkring år 1200, hvorfor der også må have været en præstegård på den tid.

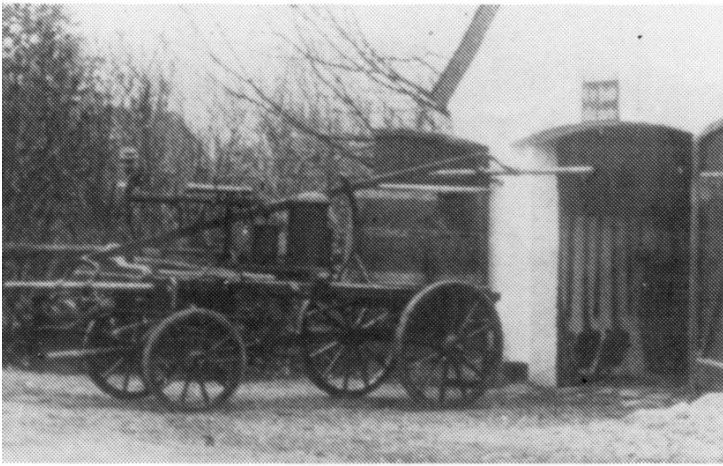
Sandsynligvis har præstegården, lige så længe den har eksisteret, været placeret der, hvor den nuværende præstegård ligger, hvorfor de fundne bygningsrester nok også stammer fra gårde beboet af sognepræsten i Blovstrød. □

## NY HJEMMESIDE

LAFAK har nu fået sin helt egen hjemmeside med adressen [www.LAFAK.dk](http://www.LAFAK.dk) Siden 1997 har vi lånt plads på Allerød Biblioteks hjemmeside, men efterhånden var det blevet næsten umuligt at finde os, så vi tog springet og fik vores helt egen side.

På hjemmesiden kan man læse forskellige artikler fra Nøglehullet, se billeder og følge med i arkiv og forenings aktiviteter.

Man kan stadig kontakte arkivet via e-mail på adressen [LAFAK@mail.tele.dk](mailto:LAFAK@mail.tele.dk) eller via hjemmesiden.



*Den gamle sprøjte trukket ud af sit sprøjtehus engang i 1920'erne.*

## LILLERØD SPRØJTE

Første maj blev den nye Falckstation på Kollerødvej indviet af borgmester Eva Nejstgaard. I den anledning er den gamle brandsprøjte fra Lillerød blevet renoveret på Dansk brandvæns-historisk Museum i Præstø og opstillet på brandstationen sammen med Blovstrøds gamle sprøjte.

I Lillerød Sogneforstanderskabs Forhandlingsprotokol 1856-1883 kan man under 1866 læse hele forhistorien til anskaffelsen af sprøjten. Det hele begyndte faktisk allerede i 1861, hvor en ny brandpolitilov bestemte, at alle sogne skulle oprette et brandvæsen med brandsprøjte, og hvad dertil hører. Sogneforstanderne fik en fireårig periode til at gennemføre kravene, men i Lillerød lod man tiden gå, og ingenting skete før 1866. Da sendte amtet et brev til Lillerød Sogneforstanderskab og forlangte at få meddelt, om man var villig til at anskaffe en sprøjte, samt hvornår det ville ske. På forstander-

skabets møde den 8. marts 1866 enedes man om at ansøge om hjælp fra Amtsrepartitionsfonden, fordi sognet var så lille og kun havde 80 tønder hartkorn – „og en Sprøjte var til Hjælp for de omliggende Sogne ligesom for Sognet selv“. Når der indløb svar på ansøgningen, ville man tage stilling til sagen.

Men der var ingen lette løsninger her. Lillerød måtte ligesom alle de andre sogne selv betale for sit brandvæsen. På mødet i maj besluttede man, at en sprøjte til 250 rigsdaler var „tilstrækkelig, navnlig da Nabosognene, som dog ere Større havde forment at kunne nøies med en Størrelse af en Sprøjte til 250“.

Formanden og sognefogden blev bemyndiget til at rejse til København og træffe den fornødne aftale med sprøjtefabrikanten.

På junimødet oplystes, at formanden og sognefogden nu havde været hos sprøjtefabrikant Rasmussen i København og lavet en aftale med ham om at levere en forsvarlig sprøjte til 260 rdl. Sprøjten skulle være færdig til 15. november samme år.

Mens man ventede på sprøjten, skulle der bygges et sprøjtehus ved Kirkehavegaard, og det gik gårdejer Niels Nørager i gang med (se: Nøglehullet 1994/2).

Men hvordan skulle man skaffe pengene til både sprøjte og sprøjtehus? På sogneforstanderskabsmødet den 18. oktober behandlede man problemet. Man anslog, at det i alt ville komme til at koste 400 rdl., men det var for stor en sum at pålægge det lille sogn på én gang. Derfor ville man skaffe et lån

på 200 rdl. og derefter ligne beløbet over to år.

På mødet i december kunne man endelig opgøre de samlede udgifter til et brandvæsen, nemlig 372 rdl. 4 mark 4 skilling; men så havde man også fået både en sprøjte, der var transporteret med banen fra København til Lillerød, et sprøjtehus med „Knekke og Knager“ og „et vindue tilsat og Glasruder i Samme“ samt en „Skaanliste opad Overkjørslen til Sprøitehuset“.

Sognefoged Niels Andreassen var villig til at låne sognet 200 rdl., når blot de var tilbagebetalt til 1. november 1867, hvilket man gik ind på.

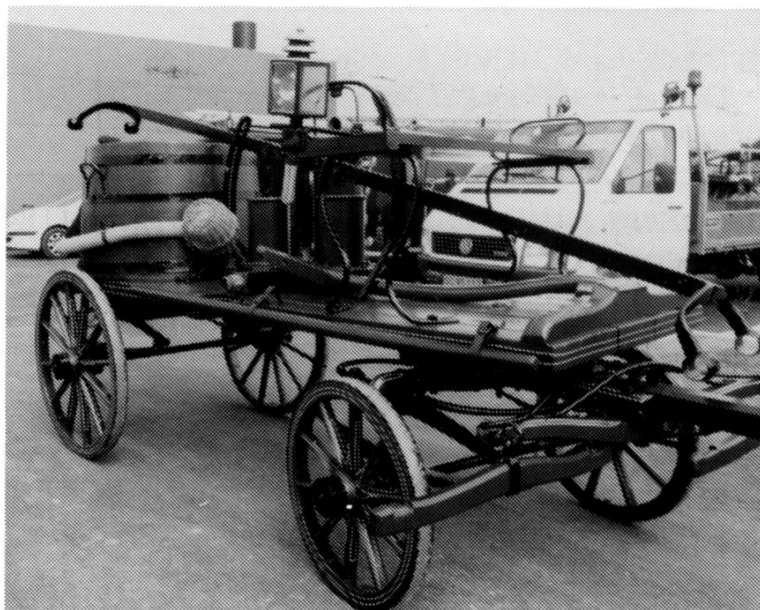
Herefter stod Lillerøds brandsprøjte – når den ikke blev brugt – i sprøjtehuset på Frederiksborgvej, indtil dette blev nedrevet i 1952. Derefter blev sprøjten flyttet ind på Kirkehavegaard, som Lillerød Kommune ejede, og herefter ved vi ikke i detaljer, hvad der skete med den gamle sprøjte. På et tidspunkt havnede den på Indelukkegård i



*Sprøjten blev gennemgribende restaureret, så alt – også hjulene – fungerer.*

Vassingerød, hvor Dr. Dante havde opmagasineret nogle rekvisitter, og da Danterne fik Clausens Møbelforretning på Fritz Hansensvej, flyttede Lillerøds brandsprøjte med til teatret. Her opdagede en Falck-mand den i vinduet og

*Den nyrestaurerede sprøjte ved brandstationen – det nye „sprøjtehus“'s indvielse 1. maj 2004. Efter gamle farverester er den nu brun med gule stafferinger, efter at have være malet skrigende rød. Man kan se, at der kan stikkes lange tværstænger gennem vippearmens øjer, så flere mænd kunne arbejde med pumpen.*



fik den flyttet til Falckstationen i Farum, hvor den har stået, indtil den blev sendt til renovering på Brandhistorisk Museum i Præstø.

Hvis nogen af vore læsere kan supplere

eller korrigere oplysningerne om sprøjte-ens „vej“ fra sprøjtehuset til den nye Falckstation, hører vi meget gerne om det.

BS □



*Lillerøds gamle sprøjte har et stavbygget trækar med vand nok til de første sprøjt! Derefter skulle vandbærerne fylde mere vand i med spande. Om tekst og årstal er Brandhistorisk Museums initiativ ved vi ikke, men det var almindeligt brugt at skrive tilhørsforholdet på denne måde.*

Lokalhistorisk Arkiv og Forening i Allerød Kommune, Kirkehavegaard, Kirkehaven 10, Lillerød, 3450 Allerød, tlf. 48 17 08 91. Åbningstid: Tirsdage kl. 9.00-13.00, samt efter aftale med arkivleder Birthe Skovholm.

Henvendelse kan også ske til:  
Ole Høegh Post (formand) tlf. 48 17 53 26 (kun aften),  
Wolthersvej 6, Lillerød, 3450 Allerød.

Arkivets e-mailadresse: LAFK@mail.tele.dk – Hjemmeside: www.alleroed.bibnet.dk.

"Nøglehullet" er foreningens og arkivets medlemsblad. Redaktion: Birthe Skovholm og Ole Høegh Post. Tryk: Preben Jensen.

Oplag: 400 eksp. ISSN 0905-4146.

Juni 2004.

Alle kortudsnit har Copyright Kort og Matrikelstyrelsen, Rentemestervej 8, 2400 København NV.

Fotos med kendt fotograf: Sylvest-Jensen: 17 – Brandhistorisk Museum: 19ø – Nordsjællands Folkemuseum: 16 – Ole Høegh Post: 2, 10, 19n, 20.

