

nøglehullet

NR. 1 2004

TIL LOKAL-
HISTORIEN



NYT FRA LOKALHISTORISK ARKIV & FORENING I



Hele landet skal igen gennem en reformproces, nye kommuner og måske ingen amter skal om få år prøve at fungere sammen med visse naboer – også kulturelt. Det vil være endog meget spændende bl. a. for arkiv- og museumsverdenen, der ofte har kommunale arbejdsområder og -bevillinger. Efter 25 års arkivopbygning har vi i LAFAK fordybet os i de sogne, der havnede i Allerød Kommune i 1970. Det er ikke længere siden, end at debatten klart huskes for mange. Slet ikke alle kommuner blev så sammensatte som Allerød kommune – der trods tvangsægteskabet faktisk kom til at fungere. Nu kan vi risikere lidt af hvert i de nordsjællandske arkiver: sammenlægning, opsplitting, enegang sogn for sogn – men i alle tilfælde synes LAFAKs navn at blive ulogisk, når kommunens navn ikke længere dækker arbejdsområdet.

PROGRAMMET

GENERALFORSAMLING

ONSDAG den 25. FEBRUAR kl. 19.30 på Kirkehavegaard, Kirkehaven 10, Lillerød. Dagsorden ifølge lovene.

Efter generalforsamlingen;

E. TØNDER ANDERSEN fra Græsted Lokalhistoriske Arkiv og Esrum Kloster causerer over emnet "OH, DEN KJÆRLIGHED" – og det bliver sikkert ikke kedeligt. Tønder Andersen har før været gæst i LAFAK og fortalt om og læst op af "Larsen-Græsted".

TORSDAG den 25. MARTS kl. 19.30 på Kirkehavegaard, Kirkehaven 10, Lillerød.

Lektor, cand.mag. ASGER BERG fortæller om OLE KOLLERØD. Morderen Ole Petersen fra Kollerød skrev sine erindringer i fængslet, og Asger Berg kigger Ole i kortene og går bagom hans historie.

Foredraget er et samarbejde med Folkeuniversitetet. GRATIS adgang for LAFAKs medlemmer.

SØNDAG den 13. JUNI – SOMMERUDFLUGT: Reservér dagen.

Lokalhistorisk Arkiv og Forening i Allerød Kommune, Kirkehavegaard, Kirkehaven 10, Lillerød, 3450 Allerød, tlf. 48 17 08 91. Åbningstid: Tirsdage kl. 9.00-13.00, samt efter aftale med arkivleder Birthe Skovholm.

Henvendelse kan også ske til:

Ole Høegh Post (formand) tlf. 48 17 53 26 (kun aften),
Wolthersvej 6, Lillerød, 3450 Allerød.



Arkivets e-mailadresse: LAFAK@mail.tele.dk – Hjemmeside: www.alleroed.bibnet.dk.

"Nøglehullet" er foreningens og arkivets medlemsblad. Redaktion: Birthe Skovholm og Ole Høegh Post. Tryk: Preben Jensen.

Oplag: 400 ekpl. ISSN 0905-4146.

Februar 2004.

Alle kortudsnit har Copyright Kort og Matrikelstyrelsen, Rentemestervej 8, 2400 København NV.

Fotos med kendt fotograf: Ole Høegh Post: 9, 11, 12, 17ø, 19, 21 – Marianne Østergaard/OHP: 17n, 18, 20, 22, 23.

VASSINGERØDS HISTORIE

Nordsjællandsk Folkemuseum, Sophienborg har sidste år afsluttet en rapport om fund og fortidsminder på Farum Kasernes arealer samt i Vassingerød.

Arealerne er købt af et firma, der vil anlægge en 36 hullers golfbane, og rapporten skal bruges i vurderingen af hvilke steder, man skal gå udenom i anlæggelsen af golfbanen og hvor, det kan blive nødvendigt at foretage prøvegnavninger m.m.

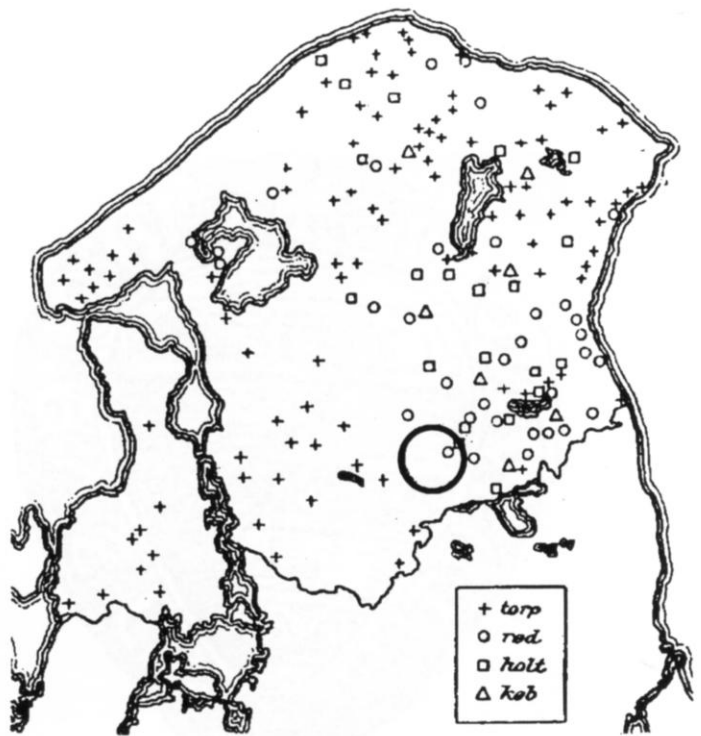
Vi har fået lov til at bringe den del af museumsinspektør Finn Erik Kramers rapport, der omhandler Vassingerøds historie.

Til slut er der en kortfattet ordforklaring.

VASSINGERØD BYS HISTORIE – MIDDELALDER

Af Finn Erik Kramer

Vassingerød hører til det store Ugge-løse sogn og udgør dette sogns østlige del. Det ligger i den del af Lynges herred, som i 1862 blev til Lynges-Frederiksborg herred. Landsbyens navn indeholder elementer, som muligvis knytter det til den ældste type af bebyggelsesnavne i Danmark. Dette er bl.a. landsbyer, hvis navne ender på -lev, -løse og -inge. Godt nok er det



Vassingerød er én af de mange -rød-byer i Nordsjælland.

sidste led i landsbyens navn -rød (rydning), som anvendes fra slutningen af vikingetiden og i middelalderen, men leddet -inge kan være af ældste navnelag. Vassingerød kan således være en udflytning fra den hypotetiske landsby *Vassinge*.

Vassingerød er første gang omtalt i 1285 (teksten er dog først bevaret i en afskrift fra det 16. årh.) som *Vassingeruth*. Forleddet er i Frederiksborg Amts Stednavne (1929) tolket fra et slægtsnavn *Vatsinger*, som er dannet af et personnavn *Vatsi*. Bent Jørgensen (Dansk Stednavneleksikon, 1981) mener dog, at Vassingerød næppe, som foreslået i Frederiksborg Amts Stednavne, er et indbyggernavn, men snarere kommer fra det gammeldanske *watusangi*, "vanddamp", her f.eks om mosetåge. Betydningen kunne således være "Rydningen, hvor der er (meget) vanddamp".

Vi har ingen kilder, som oplyser om det,



Hvideslægtens våben.

men Vassingerød må antages allerede fra sit grundlæggelsestidspunkt at være ejet af den stenrige sjællandske Hvideslægt.

Denne slægt sad i den første halvdel af middelalderen massivt på jordegodset i den centrale del af Nordsjælland.

Første gang landsbyen nævnes i det ovenfor omtalte brev fra 1285, er det da også et betydningsfuldt medlem af slægten, Jon Jonsen kaldet Lille (Little), som omtales som ejer af gods i landsbyen. Han var tiptipoldebarn af slægtens ”grundlægger”, Skjalm Hvide.

Selve brevet er udstedt af kongen, Erik V. Glipping. Et uddrag af brevet på nudansk – originalen er på latin – lyder som følger: ’I skal vide, at vi tager det gods i Kirkelte og Vassingerød, som den ærværdige mand hr. Jon Lille i København med fuld ret og med de undergivne, der boede på nævnte godser, overdrog til St. Cæcilies Alter i Frue Kirke, under vor fred og beskyttelse, og under vort særlige værn, idet vi

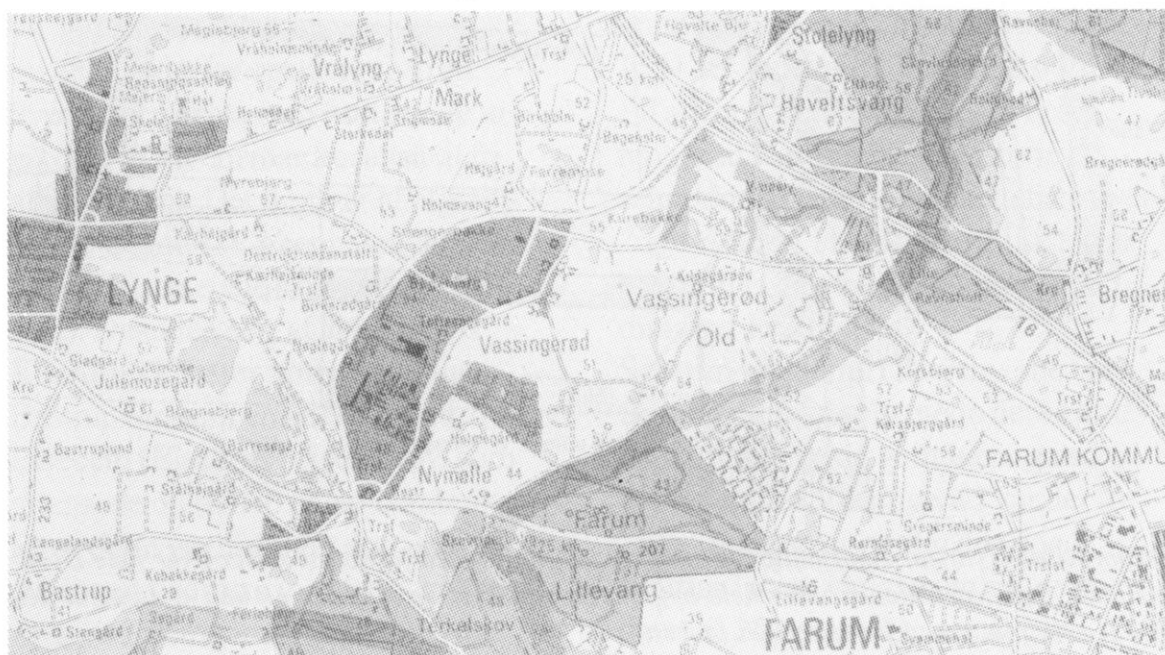
erklærer det samme gods for frit og undtaget at være for enhver ledingsbyrde, for ombudsmandens krav, for inne, stud og de øvrige tynger, afgifter og tjenester, som er vor kongelige ret.’ Der er altså tale om, at Jon Lille et stykke tid i forvejen har givet kirken (den nuværende domkirke i København) godset, og at kongen dels tager godset under sin beskyttelse og dels frasiger sig sin ret til skat og afgifter af godset.

Af brevet fremgår ikke, hvor meget gods, det drejer sig om, men ud fra senere kilder synes det i hvert tilfælde at have drejet sig om 3-4 gårde i Vassingerød. Et tillæg til Frue Kirkes sjælemessebog fra 1307 giver forklaringen på, hvorfor Jon Lille afstod godset til netop dette alter. Alteret var nemlig grundlagt ved hjælp af gaver fra hans datter, Cecilie Jonsdatter.

Cecilie var i øvrigt et almindeligt kvindenavn i Hvideslægten; således hed, udover Jons datter, også hans mor og hans søster Cecilie. St. Cecilie var en romersk jomfru, som (vist i 200-tallet) led den kristne martyrdød. Hun regnedes i middelalderen som skytshelgen for musikken.

Da Jons gave er givet til et alter i kirken, har godset givetvis siden fungeret som et præbende, det vil sige at de præster – ”vikarer”, som varetog alterets daglige drift siden har fået deres løn fra indtægterne fra godset i Vassingerød og Kirkelte.

Jon Jonsen Lille (ca. 1230-1307) var Danmarks *gældker* og siden *drost* og efter kongen, som han var stedfortræder for, datidens betydeligste mand i



Nyere kort, der viser Farum kaserne på Farum-siden af kommunegrænsen. Det meste af Vassingerød Old i Allerød Kommune blev også til militært område.

Danmark. Han skrev sig dels til *Tomarp* i Skåne og dels til *Hyrningsholm*, som var en borg, der lå på den holm, hvor nu Hørsholm Kirke ligger, og hvor senere det kongelige slot *Hirschholm* blev opført. Han var en trofast ven af klosteret i Esrum, som han gav mange gaver. Han døde den 4. august 1307 og er begravet på Esrum Kloster. Munkene mindedes ham i deres årbog som ”den frommeste og navnkundigste ridder i Danmark”. Hans datter Cecilie døde samme år, kort tid efter faderen. I året 1307 omtales Cecilie da også i Vor Frue Kirkes Kapitels Sjælemessebog. Det fremgår her, at det var Cecilie, der havde oprettet St. Cæcilie alteret i kirken, hvilket altså må være sket før 1285. At godsgaven ikke omtales i senere kilder skyldes velsagt-ens, at Vor Frue Kirke i 1314 brændte ned til grunden.

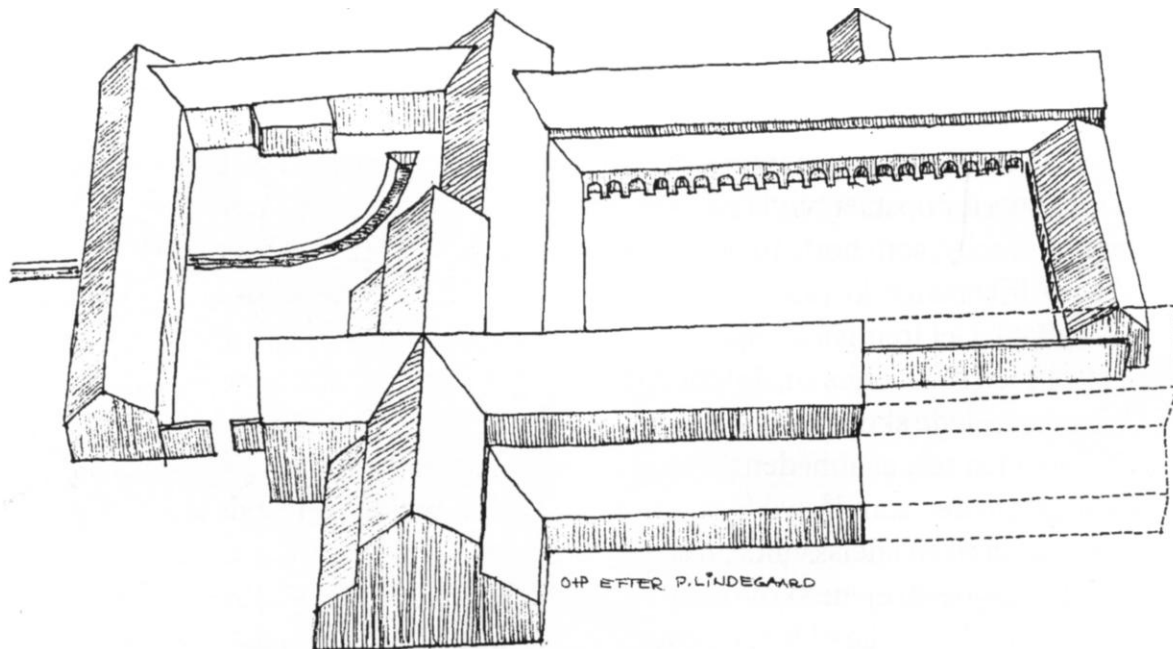
Herefter svigter kildematerialet til

Vassingerøds historie frem til 1437. I et brev dateret den 15. juni (originalen er på Rigsarkivet i Stockholm) udlejer Esrum Kloster (sammen med gårde i andre af områdets landsbyer) én gård i Vassingerød til ridderen Anders Nielsen (Jernskæg) og hans hustru Margrethe Henningsdatter på Dronningholm, som lå ved Arresø.

I 1460 optræder et par bønder fra Vassingerød, Jep Hemmingsen og Jep Laurensen, som vidner på et sogne-stævne, som afholdes på Lyngby Kirkegård, om det rette ejerskab til Hestetang Skov og Tyrstrup Mark.

Den forsvundne bebyggelse Tyrstrup, som omtales her, synes at have ligget i Uggeløse sogn, og muligvis i nærheden af kasernearealet.

I 1481 mageskifter Esrum Kloster to gårde, heraf en i Vassingerød, med Æbelholt Kloster til gengæld for en gård i Købmagergade i København. Mage-



Esrum Kloster var før reformationen stort og magtfuldt med jordbesiddelser over hele Nord-sjælland. Rekonstruktionen viser hele bygningskomplekset, hvoraf der nu kun er bevaret den lille tværbygning med fremspringet (øverst).

skiftet findes gengivet som afskrift i Esrum Klosters Brevbog, mens den originale udstedelse fra Æbelholt Kloster opbevares i Rigsarkivet.

1490 er der igen et sognestævne i Uggeløse, og nu drejer det sig om, hvorvidt det gods i Vassingerød, som ligger til St. Annes Alter i Vor Frue Kirke i København, giver bispetiende. Blandt de 12 dannemænd, sognets ældste, er også to bønder fra Vassingerød, Jep Persen og Lars Jepsen. Afgørelsen var, at godset ikke gav bispetiende.

Hvordan dette alter havde fået gods i Vassingerød vides ikke.

Det næste dokument, som omtaler Vassingerød, er fra 1494. Det findes som modtagne breve og som afskrifter både i Æbelholt Klosters Brevbog og Esrum Klosters Brevbog. Det er igen et mageskifte mellem de to klostre, og det vedrører de to gårde i Vassingerød og Kolsbæk, som Æbelholt Kloster fik i 1481.

Nu afstår Æbelholt Kloster dem igen til

gengæld for to gårde i Ølsted.

I Esrum Klosters Jordebog fra 1497 er det givetvis den samme gård i landsbyen, der omtales. I den boede Morten Jyde (Iwdæ), som betaler afgift i rug, byg, lam, gæs og høns. Endvidere skal han give arbejdsydelse og holde gæstning med Kollerød.

I Middelalderen og op til et stykke ind i 1700-tallet lå der nord for Vassingerød en lille landsby, Højholt. Mindet om byen findes stadig i navnet Høveltsvang. Dens jorder lå mellem motorvejen og Lillerød.

En stor del af Vassingerøds og Højholts fælles vangegårde – altså græsegårdet mellem de to landsbyer – er stadig bevaret nordligst på kasernearealet, hvor det løber langs motorvejens sydside. Det er et stengærde med en bred grøft på nordsiden. På gårdet står adskillige flerstammede, gamle bøge.

I 1502 havde Højholts daværende to gårde tilsyneladende været ”øde”, det

vil sige ufæstede en længere årrække, og der var derfor opstået tvivl om, hvorvidt en skov, som hørte til de to gårde, var frit enemærke (altså til fri afbenyttelse). Det fremgår af afgørelsen, at degnen i København, doktor Erik Nielsen ejede skoven (og Højholt). Desuden ses, at abbeden på Knardrup Kloster, som lå syd for Bastrup Sø samt en adelskvinde, fru Elsebeth (Elsabees) ejede skov, som grænsede op til den pågældende skov. Hvor dette var, fremgår dog ikke.

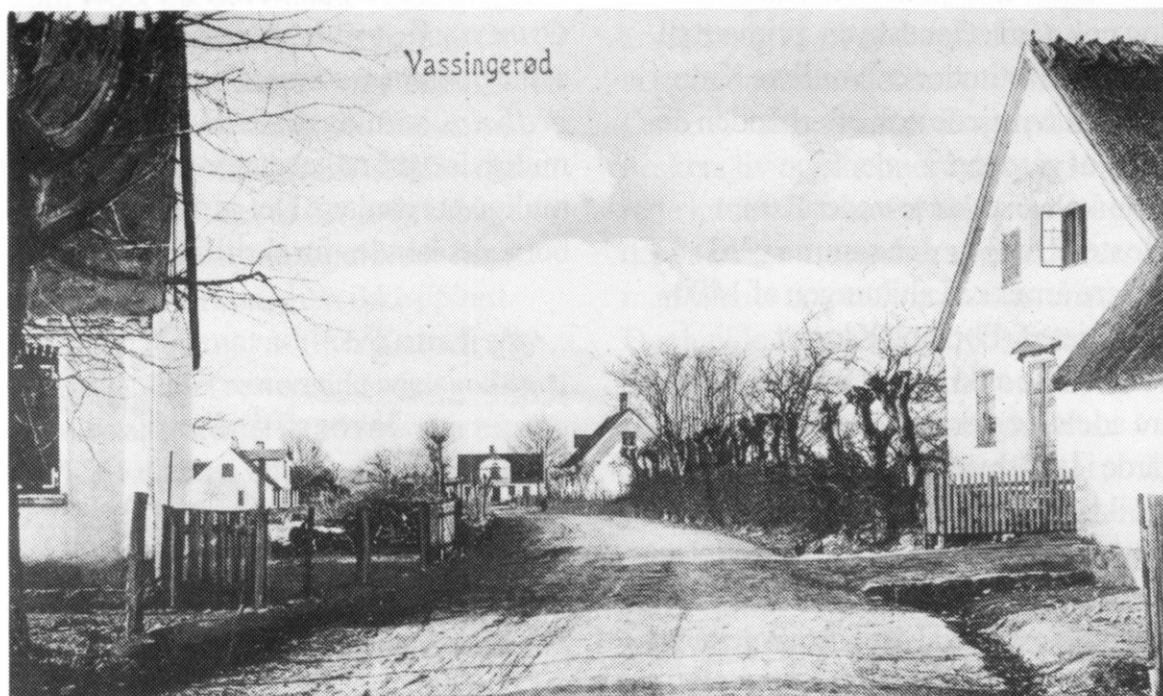
At sagen vedrørte jord tæt ved Vassingerød fremgår af, at af de 16 danemænd var ikke mindre end seks bønder fra Vassingerød.

Allerede fra midten af 1200-tallet afholdtes fælles ting i Slangstrup for de tre herreder Lynge, Strø og Jørlunde. Tinget kaldtes Try Herredsting (Tre Herredsting). Tingets foged var ofte en

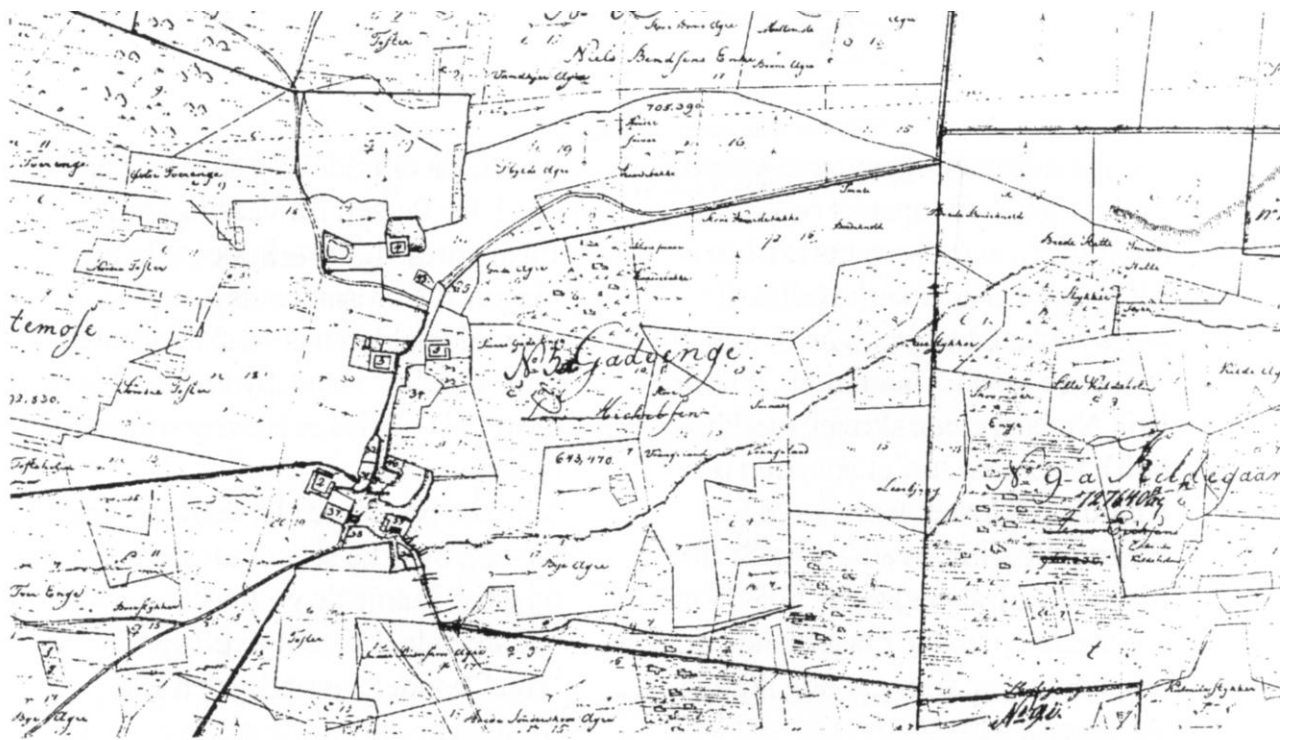
bonde fra området, og således var det i 1511 Jes Persen fra Vassingerød. En af vores vigtigste kilder til belysningen af Nordsjællands historie i senmiddelalderen er en skatteliste over "rige bønder" i landsbyerne. Listen er blevet til i Christian II's regeringstid omkring 1520.

Selv om bønderne i landsbyerne var fæstere og ikke selv ejede deres jord og gård, kunne de godt være ganske velhavende. I Vassingerød var der tre "rige" bønder, og særlig den ene, Mattias Ipsen, var ganske rig – vurderet til 250 mark. De var alle tre "kanniketjenere", hvormed antagelig menes, at de var fæstere af et eller flere af altrene i Vor Frue Kirke i København.

Hermed er kilderne til Vassingerøds historie i middelalderen præsenteret. Vi ved udfra senere kilder, at der har været



Vassingerød landsby på postkort omkring 1910. Til højre ses Brændemosegaards gavl, i baggrunden villa Kildely.



Vassingerød og en del af Vassingerød Old på matrikelkort fra 1785. Borremose-navnet er afsat lidt sydligere end dette kortudsnit.

omkring otte gårde i landsbyen. Vi kan ikke følge de enkelte gårdes ejerforhold op gennem middelalderen, men det er en plausibel hypotese, at landsbyen fra sin grundlæggelse var i Hvideslægtens besiddelse. Efterhånden har slægten dog nok afstået landsbyen, primært til kirkelige institutioner. Vor Frue Kirke i København ejede nok efterhånden de fleste af gårdene.

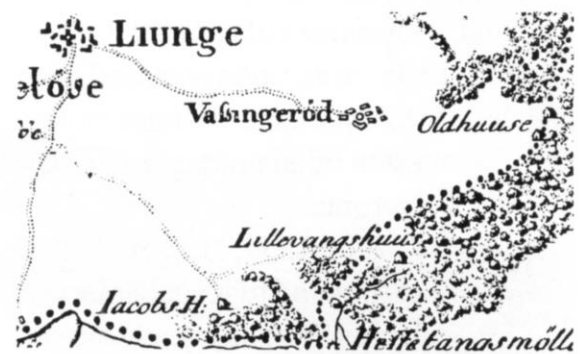
En enkelt gård hørte under Esum Kloster. Dog var den samme gård i en kortere årrække i slutningen af 1400-tallet ejet af Æbelholt Kloster.

Vi kan ikke af kilderne udlede, at andre adelsslægter end Hviderne har ejet gårde i landsbyen, men usandsynligt er det ikke. Derimod er der intet, der tyder på, at Kronen havde besiddelser der.

Afslutningsvis skal det i denne gennemgang af middelalderhistorien nævnes, at der umiddelbart vest for kasernearealet i Farremosen findes nogle navne i

markbøgerne fra 1682 og på kortene fra 1785, som indikerer, at her – antagelig i middelalderen – har ligget en borg eller lignende.

I markbøgerne møder vi *Borre Moes* (Borg Mose) og på kortet fra 1785 *Østre og Vestre Borremose Stykker* samt *Borremose Enge*. Navnet *Fogedholm*, som også ses på kortet, har muligvis også noget at gøre med dette mulige borganlæg. Det er dog ikke en borg, der kendes fra skriftlige kilder.



På kortet fra Videnskabernes selskab (1766) er Ravnsholt og Farum Lillevang stadig sammenvoksede.



Vassingerød havde endnu i 1980 flere spændende gamle gårde, bl.a. Indelukkegaard. Gårdens gadeport til venstre vendte mod et vejstykke, der engang var en ende af Gl. Vassingerødvej.

VASSINGERØD BYS HISTORIE – EFTERREFORMATORISK OG NYERE TID

Som sagt er der ikke noget i kilderne, som tyder på, at Kronen besad gods i Vassingerød i middelalderen. Det får den til gengæld ved reformationen, hvor stort set alt kirkeligt gods i Danmark overgik til Kronen. Godt nok får adelen efterhånden noget af det gods tilbage, som de i løbet af middelalderen havde skænket til kirken, men ikke i Nordsjælland. Her mageskifter Kronen sig derimod til det resterende adelsgods, således at Nordsjællands bønder efter ca. 1565 næsten uden undtagelse var fæstere hos Kronen.

Nogle år tidligere, 1557, lægges tre af gårdene i Vassingerød til Kapellaniet ved Københavns Slot; kongen forbeholder sig dog retten til ”den uvisse rente”, det vil sige de variable afgifter. Disse gårde (oplyses det i brevet, som

er udgivet i Kancelliets Brevbøger) havde tidligere hørt til St. Anne Alter ved Vor Frue Kirke i København (cf. ovenfor). Mon ikke de tre rige bønder i landsbyen omkring 1520 sad på netop disse tre gårde? I 1572 mageskifter kongen sig så til de tre gårde, som lægges under Frederiksborg Slot. Det kan være svært at få øje på menneskers liv og skæbner i de overlevede kilder. Det er det i og for sig også i det dokument, som her skal omtales, men vi aner dog en kriminalhistorie: Der havde i årene før 1610 været en drabssag mellem Rasmus Poulsen og Niels Knudsen i Vassingerød. Til at dømme i sagen var udpeget 16 nævningsmænd, herunder Laurits Jensen i Vassingerød. Denne domsafsigelse var tilsyneladende ikke forløbet, som den skulle, og de 16 nævninge var blevet dømt *nederfældige* på Sjællandsfar Landstinget i Ringsted. Den 13. februar 1610 fik de 16 næv-



Vassingerød på postkort omkring 1910. Byen bevarede længe sit landsbypræg, men i dag er gadekæret væk. Smedjen th., i baggrunden genkendes Villa Kildely.

ninge efter at have afgivet forklaring dog oprejsningsbrev, da deres forseelse mere skulle "være sket af Uforstand og Vanvittighed end med Forsæt og de have nu tilfredsstillet Kongen for den Sag".

I nogle egne af Nordsjælland var der højskov, typisk på landsbyernes overdrev og langs yderkanten af deres jorder. Fra omkring 1600 indsatte kongen skovfogeder, hvis opgave det bl.a. var at passe på, at skovene ikke blev forhuggede. Skovfogederne havde også til opgave at udvise træ til bønderne i landsbyerne, når de havde brug for det. I regnskaberne for Frederiksborg Len 1625-26 er der således omtalt en skovfoged i Vassingerød. I Takseringslisten for oldengæld fra 1654 er *Vassingerød Skov* takseret til 80 svins olden, så det var ikke en helt

ubetydelig skov. Vi ved ikke, hvor skoven lå, da den allerede i 1700-tallet – hvorfra de ældste kort stammer – var helt forsvundet. Madsen (Frederiksborg Amts Årbog 1914) har foreslået, at den lå på Vassingerød Old, altså i hovedtrækkene det nuværende kaserneareal, hvilket vel er tænkeligt.

I 1785, hvorfra som sagt det første detaljerede kort over området stammer, er Vassingerød Old dog intensivt opdyrket.

Vassingerød havde på markbøgernes tid otte gårde og var altså en mellemstor landsby efter nordsjællandske forhold. På udskiftningstidspunktet i 1785 fandtes der ti gårde i landsbyen. Ud over disse gårde var der fjorten huse, som fortrinsvis husede gårdenes landarbejdere.

Fra slutningen af 1700-tallet, hvor halvdelen af Vassingerøds gårde ud-

flyttedes, og ind i 1800-tallet, flyttede der gårde og huse væk fra landsbyen og ud på dens jorder.

Kildegården blev opført nær kasernearealet og en række huse og husmandssteder kom til på det nuværende kaserneområde.

Vi er nu nået frem til 1900-tallet med områdets industrialisering, råstofindvinding og grundlæggelsen af Farum Kaserne, hvilket dog ligger udenfor denne beskrivelse. Nævnes skal dog, at jorderne til Farum Kaserne blev opkøbt omkring 1954 og kasernen indviet i 1956. Områdets råstofindvinding – vist primært ler til Blovstrød Teglværk – ophørte nok omkring dette tidspunkt, hvor overfladeleret i området var bortgravet. □

ORDFORKLARING:

Dannemænd: agtværdige, respektable mænd

Drost: den fornemmeste kongelige embedsmand

Gældker: kongelig embedsmand med tilknytning til Skåne

Gæstning: bøndernes pligt til at modtage jordens ejer med følge i indkvartering og underhold

Inne: forskellige pligter overfor kongen f.eks. kørsel eller vedligeholdelse af slotte, veje m.v.

Ledingsbyrden: værnepligt

Ombudsmand: kongelig embedsmand, der ledede den stedlige forvaltning og bl.a. inddrev afgifter

Stud: forskellige afgifter til kongen



Den måske bedst bevarede af Vassingerøds gårde er nok Brændemosegaard, der dog ikke længere har landbrug, (1989) og så er stuehuset tomt.

MOSKVA – LILLERØD

Af Per-Olof Johansson

Den gamle Lillerød-dreng Stig Johansson har før været på en russisk opgave for Allerøds fortid. Han gik ind på Eremitagen i det daværende Leningrad og fik taget et foto af den 6. lur (se Nøglehullet 1989/2).

Nu fik han i 2003 en bog på russisk i julegave med den lumske bagtanke, at der i bogen kunne være et afsnit af interesse for Nøglehullets læsere. For illustratoren var Herluf Bidstrup (1912-1988), som i mange år og til sin død, boede i Lillerød.

Forfatteren hedder Gennadij Fisj og titlen er „Goddag Danmark!“ – fortæller Stig. Bogen udkom i et oplag på 30.000 eksemplarer. I et andet oplag

udkom den sammen med en bog om Island.

Forfatteren har åbenbart skrevet en lignende bog om Sverige og har også fået udgivet en roman i Sverige. I et af bogens afsnit fortæller Fisj om et besøg hos Herluf Bidstrup. Kapitlet hedder „Huset i Lillerød“ og lyder som følger i Stigs oversættelse:

Huset i Lillerød

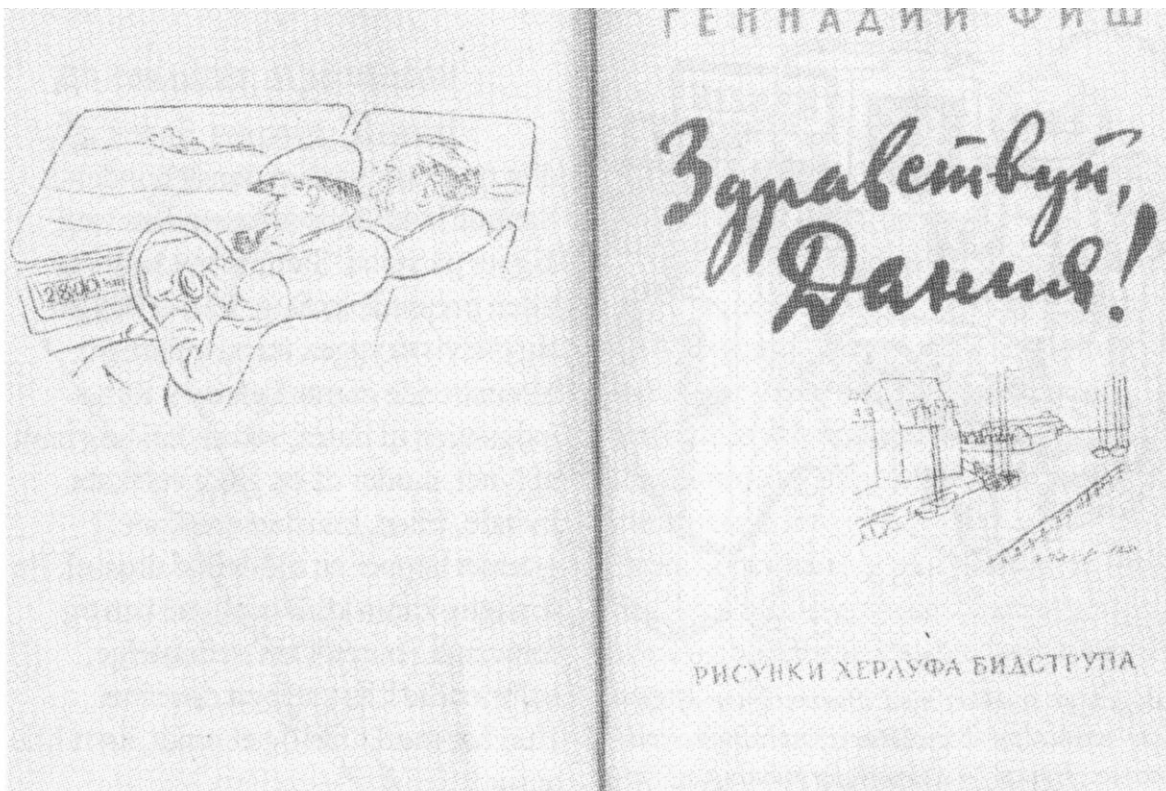
Bidstrup venter dig på søndag hjemme i Lillerød. Det er på vejen til slottet, til Helsingør (således hedder her Shakespeares Elsinore). På én dag kan vi nå at besøge både den levende Bidstrup og skyggen af Hamlets far meddeler arkæolog og journalist Erik Horskjær mig, en energisk mand, der med held i sit ansigt forener så forskelligartede professioner.

Det var heldigt nok for mig, at han ved mine vandring på de danske øer og Jylland blev min Vergil.

I den hede søndagsmorgen gik vi ad

Herluf Bidstrups hus var oprindelig den ene af de to gårde i Horsemosen: Horsemøsegaard ligger stadig på Melchiorsvej i Lillerød. (1982).





Bogens omslag: „Goddag Danmark.“ står der på forsiden, og på bagsiden ser man forfatteren og hans danske Vergil i bilen.

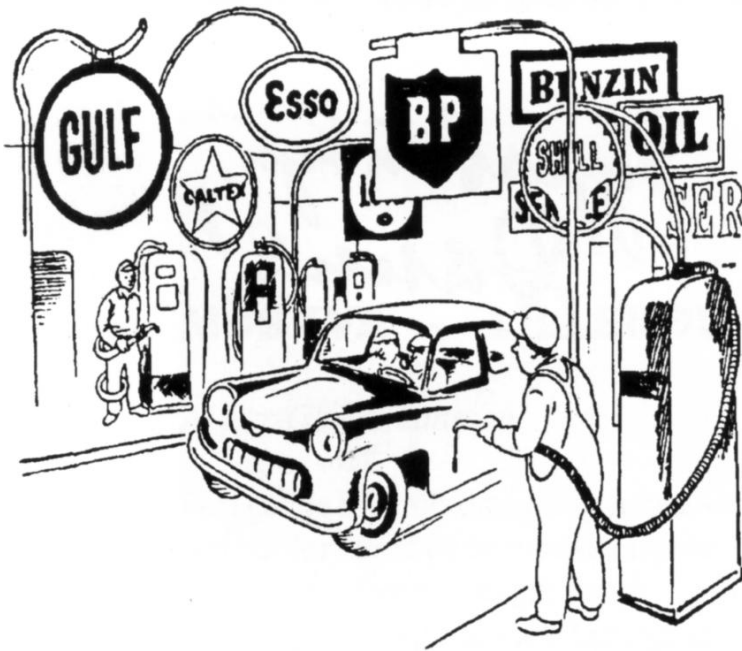
Københavns affolkede gader til hovedbanegården. På perronerne var der fyldt med mennesker. Selv ved skopudsningsautomaten stod der to ynglinge i cowboyskjorter og ventede i køen. Hvem lignede denne strenge, upartiske satiriker, hvis karikaturer mangan en gang fik Göring og Göbbels til at blive ude af sig selv? Den tidligere statsminister Hedtoft blev smertefuldt berørt af en karikatur, Bidstrup havde lavet af ham. Danmarks udenrigsminister viede et indlæg i folketinget til Bidstrups tegninger, idet han rasede over dem. Den hollandske dronning Juliana protesterede officielt mod kunstnerens tegninger. For ikke at tale om socialdemokrati- og fagforeningsbosser!

Hvordan ser han så ud denne skarpt stikkende kunstner, denne sarkastiske mand?..

”Der står han. Han venter os!” sagde Erik, da toget endnu blot nærmede sig stationen i Lillerød.

Men selv om Horskjær ikke havde været med mig, ville jeg alligevel have vidst, at den under den høje sol stående, trods sine 45 år ungdommeligt byggede mand, var Bidstrup. Selv tegner han sine briller på en første classes selvkarikatur. Men her forsyndede kunstneren sig rent ud mod sandheden. Ikke de, men de himmelblå, barnlige, tillidsfulde øjne erindres længe. Og derefter er det nødvendigt at anstrenge hukommelsen for at erindre, at Herluf Bidstrup i virkeligheden bærer briller.

Alle hans bevægelser er diskrete, afmålte, fyldt med en tilbageholdt generøsitet. Uventet er blot nogle tidlige grå hår, glat kæmmet tilbage. Men ved samtalen er han så naturlig, venlig



Bogen er spækket med illustrationer af danske steder og danskere i forskellige situationer. Her er Bidstrups fortolkning af forfatterens møde med de danske benzintanke.

og enkel, at man allerede efter nogle minutter føler det som om, man har kendt ham i mange år.

Snart udspinder der sig en livlig snak. Hvordan tog moskovitterne hans nylige fjernsynsoptræden, da han tegnede på skærmen? I går modtog han et brev fra Moskva. "Forlaget Kunst" lover at udgive "Kinesiske skitser" allerede i år. Det haster med forordet. Han tænkte ellers, at sagen blev udsat til næste år. Ja, han bosatte sig her i Lillerød for nogle år siden. I København var der ikke lejligheder til ham. Dette hus blev købt af hans far allerede længe før krigen. Huset her er sandsynligvis allerede 100 år.

Bidstrup bor her med forældrene, med konen og med tre børn.

Det er bedre for børnenes helbred at bo udenfor byen. Ja, og så hænger betalingen af lejligheden ikke over hovedet, hvad der også er ikke så lidt vigtigt. Bidstrups hus adskiller sig ikke udven-

digt fra et sædvanligt dansk bondehus. Samme hvidvaskede femruderers væg kigger på vejen. Samme tæt lagte, af tiden pressede stråtag. På det lægger sig pletvis skyggen fra en guldregns blomstrende grene. I gården, foran indgangen til huset, ved en høj bøg ramt af lynet, møder os en glad, velskabt kvinde, Ellen, kunstnerens kone. I græsset hopper en tillidsfuld drossel. En forsigtig kanin krøb om egne ben og forsvandt i buret. Den trettenårige, solbrændte Lena står på dørrinet. Hun har mørkt hår og et rundt, kært lille ansigt.

"Er det ikke rigtigt, at hun ligner en russer meget?" spørger Bidstrup.

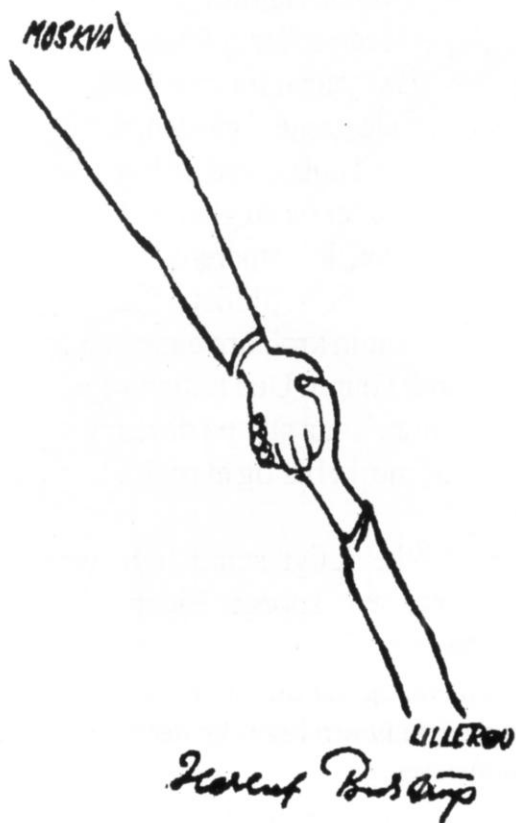
Han er interesseret i, at datteren ligner en russer, og jeg diskuterer ikke med værten, selv om jeg ikke deler hans overbevisning.

Det indre af huset med lave trælofter adskiller sig fra almindelige bondehuse måske blot ved mængden af malerier på væggene, ved parisiske plakater fra århundredets begyndelse, negroide træprimitiver og kinesiske ornamentter vidnende om, at en eller anden af husets beboere har været i de oversøiske egne. Men måske også om de tusinder af sømænd, danske bondesønner, som også i dag pløjer vandene af alle oceaner?

På væggen er der et bysceneri malet på de franske impressionisters måde. Det ligner ikke Bidstrups. Alligevel er signaturen: "H. Bidstrup". "Min far er også kunstner", siger Bidstrup, efter at have forstået mit forvirrede blik, "og initialerne er identiske. Herbert Bidstrup".

До свидания, Кристиансе!
До новой встречи, Дания!

Геннадий Фис



Den afsluttende vignet: En arm rakt ud fra Moskva og en arm fra Lillerød trykker hinanden i hånden.

Og her bliver det klart, at kunstnerens far i ungdommen var lærling på et malerværksted, derefter malermester og først i de modne år blev kunstdekoratør.

På den anden væg er der et portræt af en yngling lignende værtens ældste søn, Helmut. Men det er ikke Helmut, men Bidstrup selv.

”Det er også et arbejde af min far. Her er jeg sytten år. Det samme som Helmut nu”.

”Nu er det så Deres tur til at tegne sønnens portræt som syttenårig. Således skabes familietraditioner”.

”Men Helmut er allerede meget rastløs”, svarer Herluf Bidstrup mig.

”Man kan ikke sige, at du som syttenårig var meget rastløs”, siger en lidt tør og lille gammel mand, der var kommet ind under vores samtale. I det gode, rynkede, solbrændte ansigt er øjnene ungdommeligt himmelblå. Det er også kunstnerens far.

Snart sætter han sig på cykelsadlen for hastigt at nå til sygehuset til sin syge kone og beder mig afvente hans tilbagekomst.

Den ældste repræsentant for slægten Bidstrup er nu kørt, men til stede i værelset er hele tiden den yngste, en toårig, rødkindet knøs med hørhår. Han kryber under bordet. Det er Herlufs tredje barn, Martin. Og mens jeg gør mig bekendt med sønneken, siger Bidstrup smilende: ”Nu, er det muligt ved toårige drenges navne at finde ud af forældrenes politiske overbevisning: Hvis der blandt kommunisterne i disse år fødes en søn, så kalder de ham næsten uden undtagelse for Martin – til ære for Andersen-Nexø. □

NOTE

På Kgl. Biblioteks hjemmeside er der omtalt en udstilling, ”Småstat og Stormagt. Danmark-Rusland 1815-1995”. Her står følgende: ”I mange år blev der i Sovjetunionen ikke udgivet litteratur om Danmark. Som den første bog om Danmark efter krigen blev Zdravstvuj Danija (goddag Danmark) af forfatteren Gennadij Fisj udgivet i 1959 med tegninger af Herluf Bidstrup.”

OM POTTESKÅR OG HAVEARBEJDE

Dette er ikke historien om en målrettet arkæologisk udgravning og heller ikke om noget videre aktuelt.

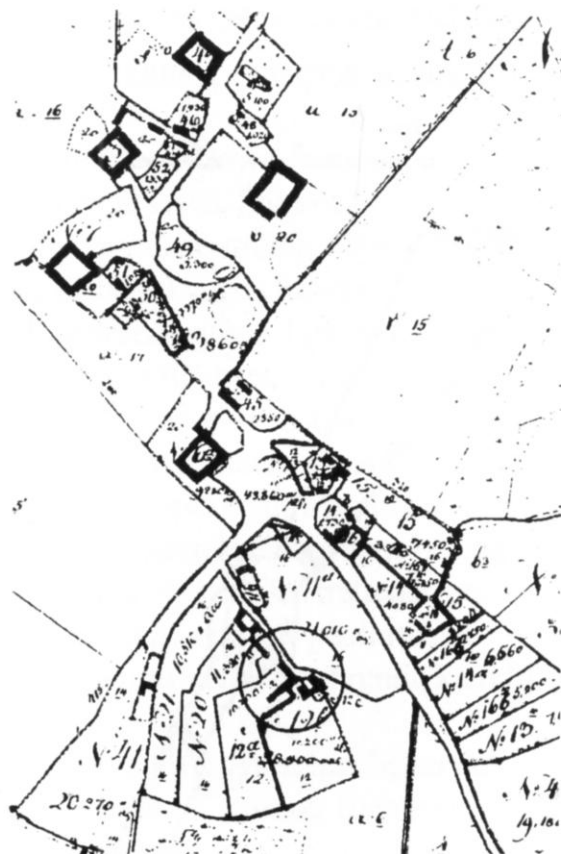
Faktisk er der bare tale om 35 års opsamling af små sjove ting omkring et gammelt hus i Lillerød.

Det hus, jeg nu har boet i siden 1968, er blandt de ældste i området, og selv om dele af den eksisterende bygning måske går tilbage til begyndelsen af 1800-tallet, har der boet mennesker på stedet meget længere tilbage. Det vidner blandt andet mange interessante potteskår om, og det er dem, jeg har lyst til at præsentere.

Desværre har der aldrig været tid til at undersøge nøjagtigt hvilke typer lertøj, stentøj, glas eller porcelæn, det har været. For når man graver i havens dybe muldlag eller under gulve og fundamenter, dukker alt muligt frem, og man vænner sig til at gemme disse mængder af skår fra gammelt lertøj, fajance og porcelæn, jernbeslag eller kridtpiber – nok i håbet om engang at få tid til at lime dem sammen, som måtte passe. I hvert fald er det små hilsner fra gamle dage og de, der boede på dette sted for århundreder siden.

Dermed føler man – nok forhåndsindtaget – at der går et (lokal)-historisk sus over hårdt gravearbejde.

Det undrer umiddelbart, at så meget –



På Lillerød-kortet fra 1813 ses, at der også dengang lå huse på den vej, der siden kaldtes Wolthersvej.

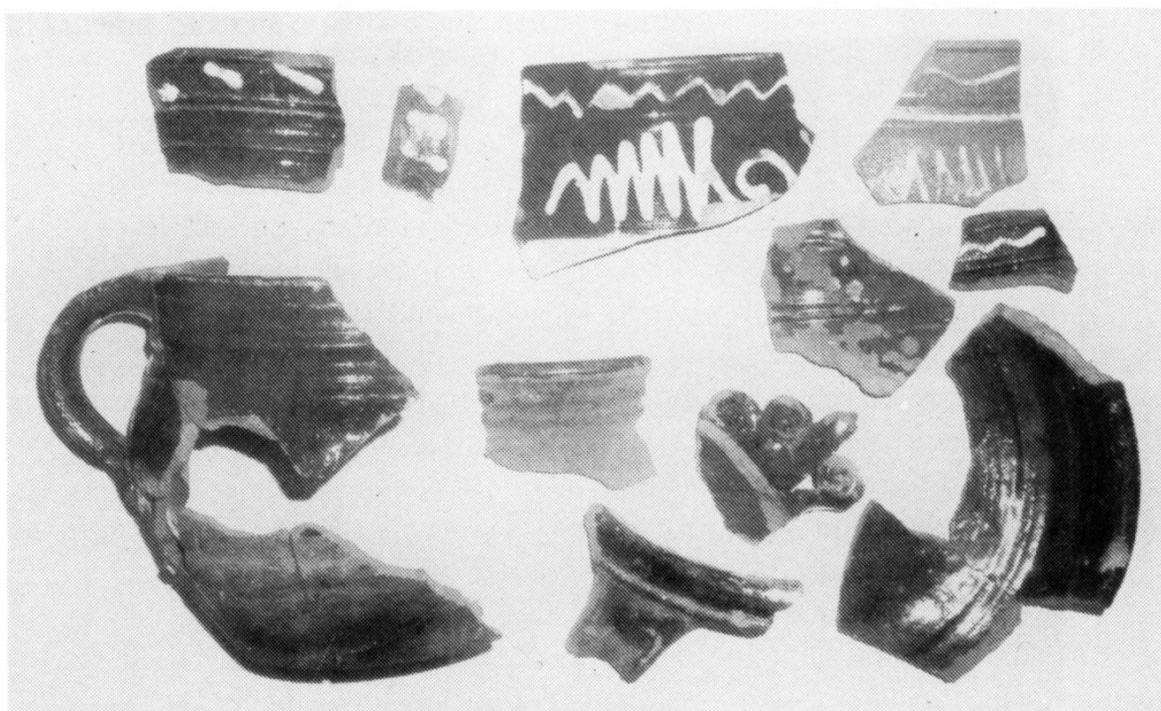
der er faktisk mange hundrede enkeltdele – er smidt ud så tæt på huset. Men i tider uden renovation, var det måden at blive af med skraldet på: et par spadestik i jorden – og væk. Hertil kommer måske de lerskår, der blev fyldt i en hullet jordvej!

Næsten alt køkkengrej var jo af for-gængeligt lertøj, som jævnlige gik til, mens det, der var af jern og kobber, brugtes i årevis.

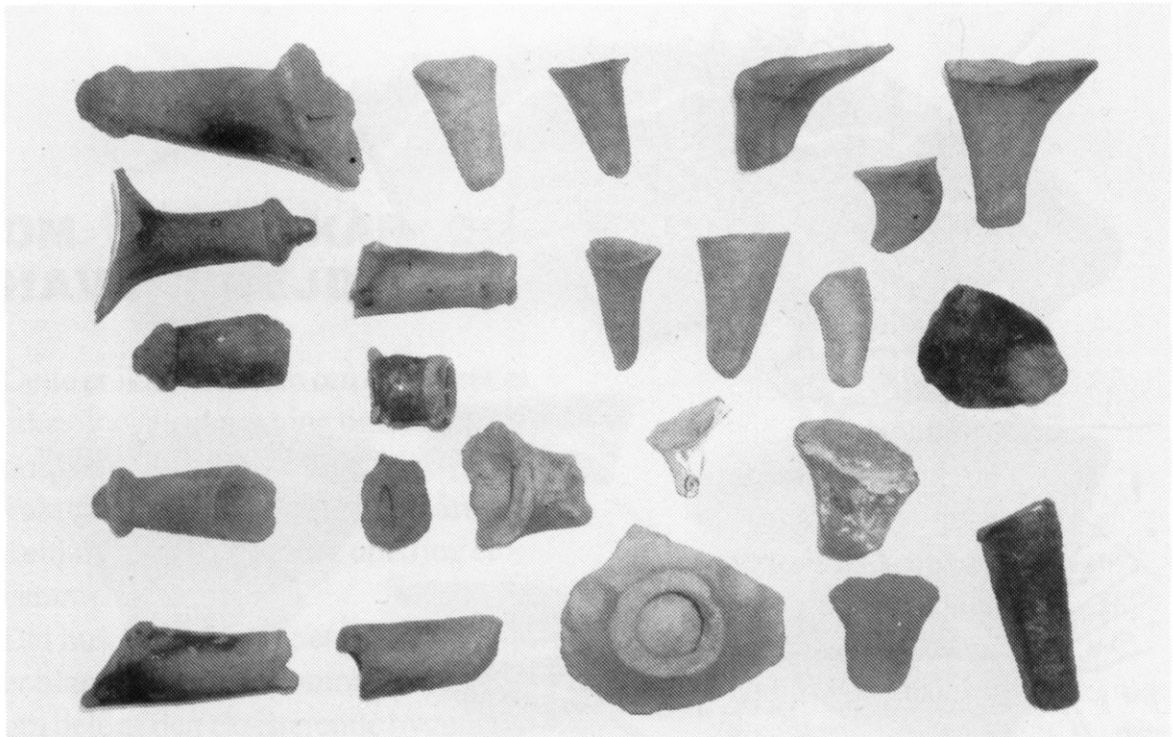
LERTØJET drejer sig mest om klas-siske former for krukker, potter og fade af flere typer. Mange større skår stammer fra dekorative mælkefade ("grød-fade") med bølgeornamentik på bly-glaseret rødler af den slags, der ses på Frilandsmuseet (og stadig laves).



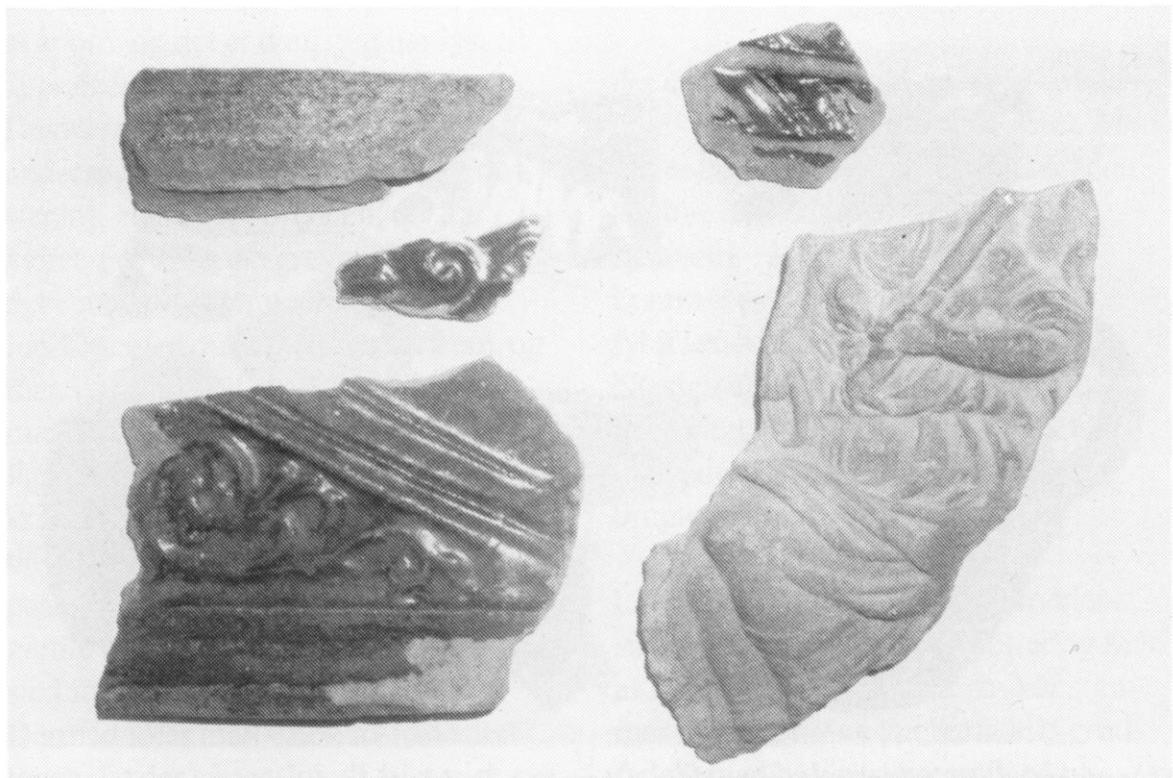
Skår af rødlers-fade (mælke- el. grødfade) med traditionel bølget dekoration.



Skår af forskellige lerkrukker med og uden dekoration. En håndfuld skår lod sig samle, så man aner profilen af en krukke med hanke eller et øre. Den sodsværtede bund viser, at den blev brugt direkte på ildstedet.



Ben og stjerte fra stjertpotter, dørslag mm. samt et jernben fra en jerngryde. Potter og gryder på ben kunne stilles direkte over ilden.



Brudstykker af dekorative kakler: tv. grønglaserede, ret flade, th. rødgersrelief af en eller anden klassisk gudinde(?) – sikkert en ovnkakkel til indmuring.

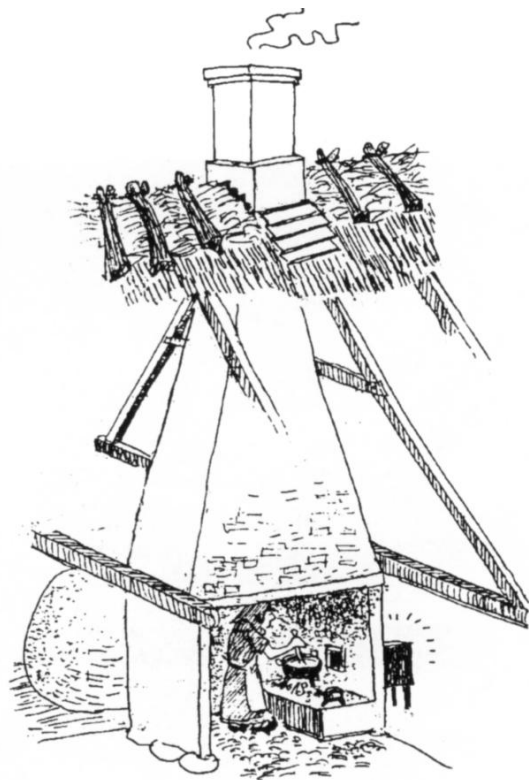


Jydepotte og stjertpotte.

Der er mange fødder og håndgreb fra de typer stjertpotter, der var beregnet til madlavning direkte i gløderne fra åbne ildsteder i 17- og 1800-årene.

Man skal huske de åbne skorstene, hvor madlavning og indfyring i bilæggerovn (deraf navnet) og bageovn foregik. Faktisk havde huset på Wolthersvej rester af den gamle åbne skorsten, opført af ubrændte lersten med tykke sod- og slaggelag.

I disse ildsteder brugtes også de sortbrændte jydepotter, som bl.a. kom helt til Lillerød. Skårene er sortbrændte helt

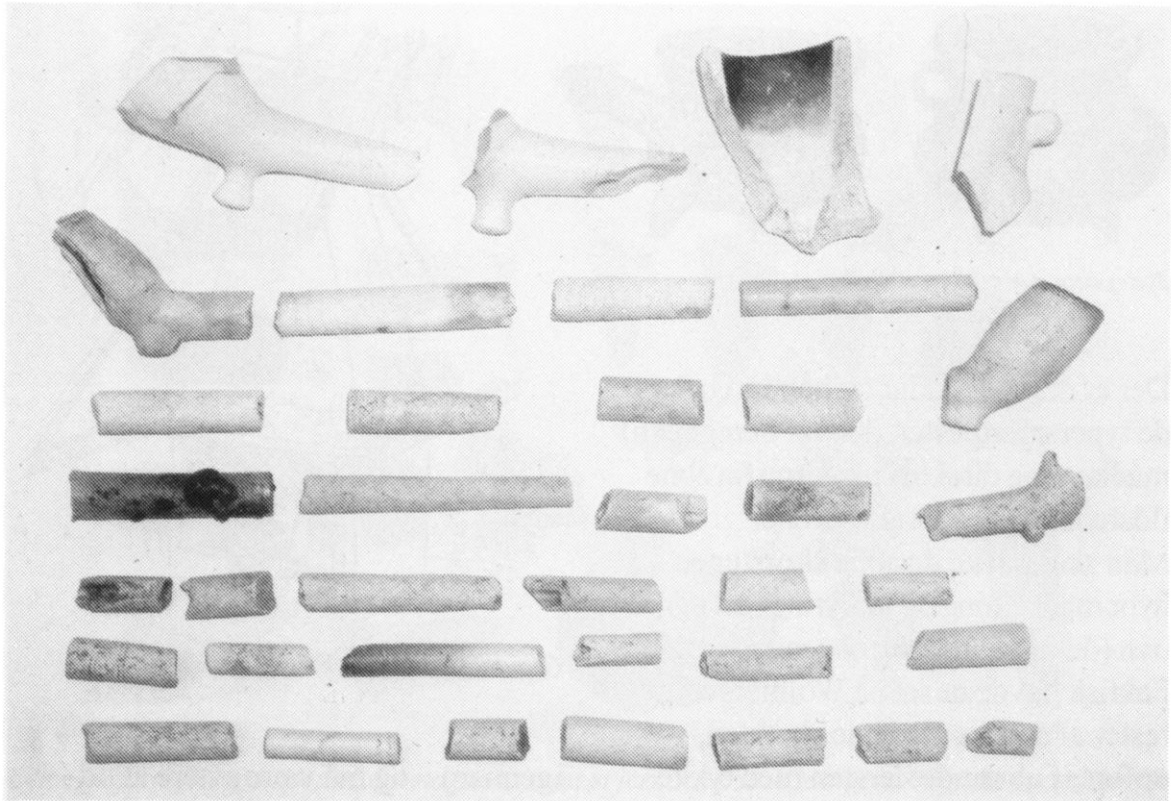


Gammel sjællandsk åben skorsten.

igennem – og må være svære at tidfæste. Også støbejernsgryder stod på ben i ildstedet – før komfurerne – og et 5 cm højt ben dukkede da også op af jorden.



Det aktuelle hus i Lillerød er meget gammelt, men moderniseringer, vedligeholdelse og restaureringer har udskiftet både vinduer, tag og mure...!



Stykker af langpibehoveder (porcelæn) og kridtpiber (brændt pibeler).

Helt gamle stumper af ovnkakler viser, at stedet må have været bebygget længe før ældste matrikelkort beviser det, og stumper af kridtpiber kan være meget gamle. Engang bør de dateres!

Langt nyere, eller i hvert tilfælde til finere brug, er nogle stykker af porcelæns-hoveder fra de kendte langpiber – stadig sortbrændte indeni – og dertil kommer alle mulige porcelæns- og fajanceskår fra kopper, tallerkener eller andet fint service. Der er mange kineserier og udenlandske mønstre – utrolig smagløse – og der er skår af glasopsatser, vaser og klukflasker mv.

Men så er der også en gruppe af noget helt andet, som man er nødt til at samle op: store kindtænder af okse eller hest fortæller nok om husholdning, men hvad gør dog en halv kanonkugle af støbejern

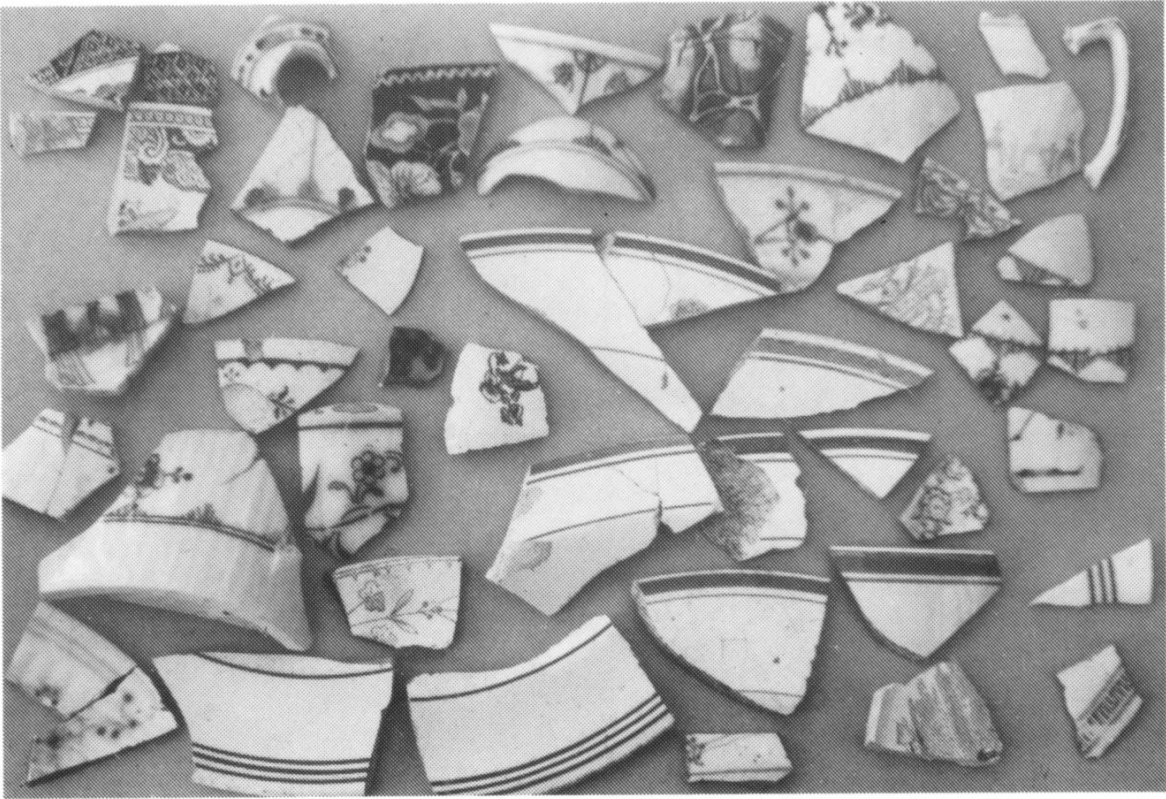
i Lillerød? Måske en souvenir fra en slagmark? Det er jo ikke nemt at smadre en hel kanonkugle, som man af og til brugte som kværnsten til krydderier m.v.

En lille hestesko af den helt gamle, brede type burde kunne tidsfæstes, mens en meget rusten fåresaks vist er tidløs.

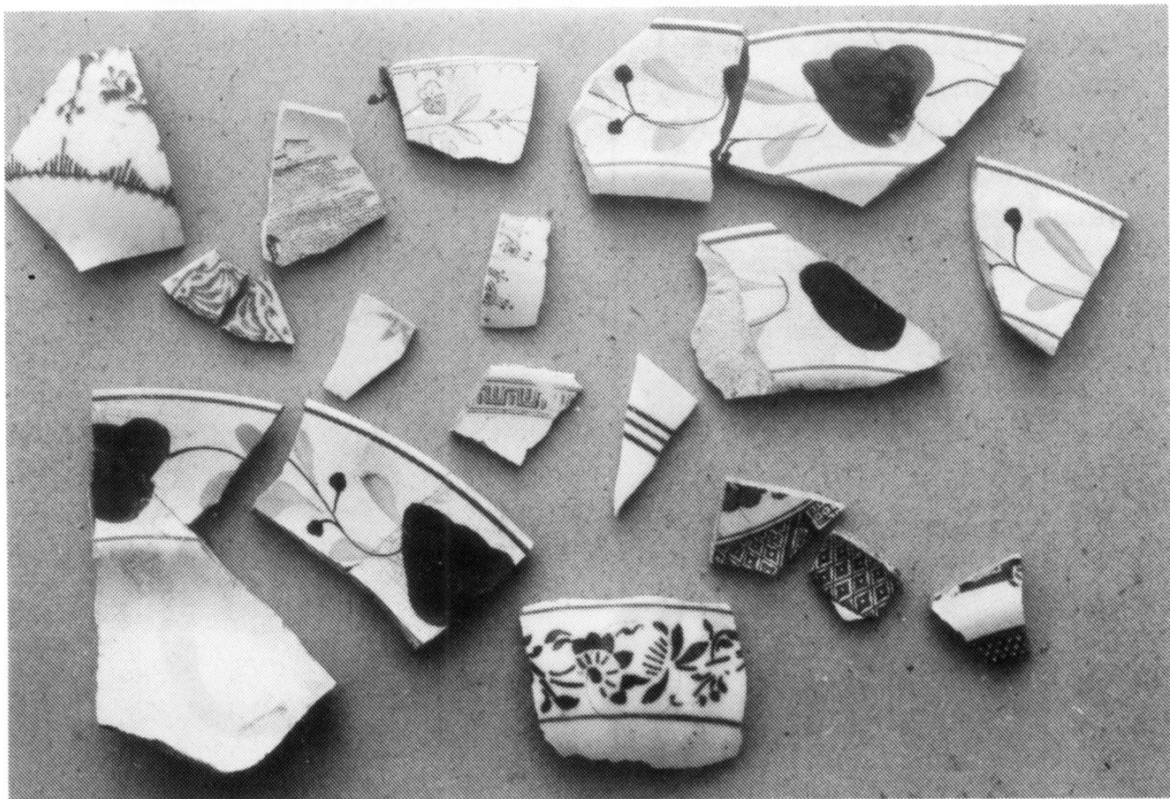
Derimod er et 40 mm messingpatronhylster fra en eller anden maskinkanon vel til at bestemme, og et fladklemt stykke messingrør må være en del af en trompet!

Der er ganske meget interessant opklaringsarbejde med forskellige fagfolk i vente – men der kommer jo stadig mere op af jorden – så det kan vente lidt endnu.

Ole Høegh Post □



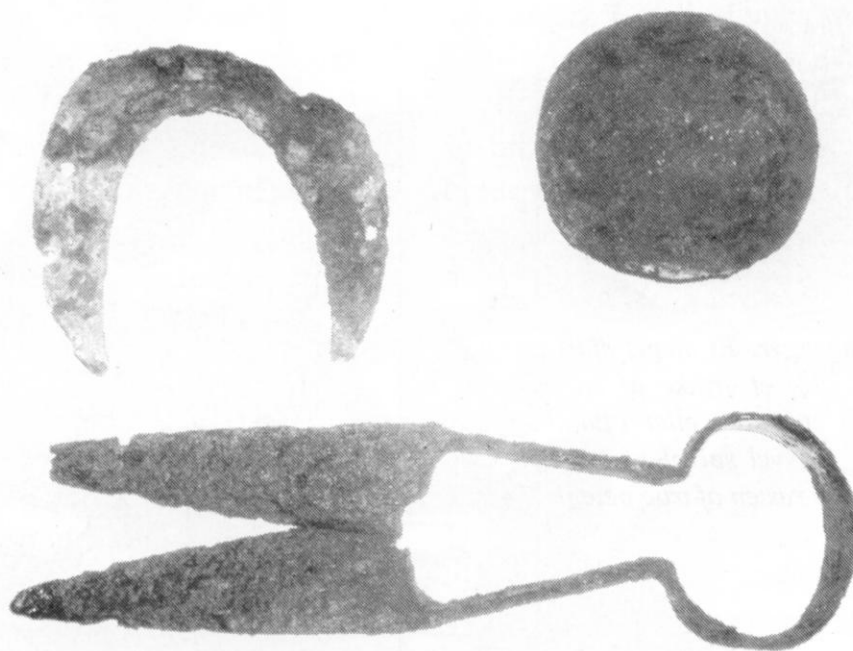
Der er mange stumper af porcelæns- og fajancekopper og tallerkener.



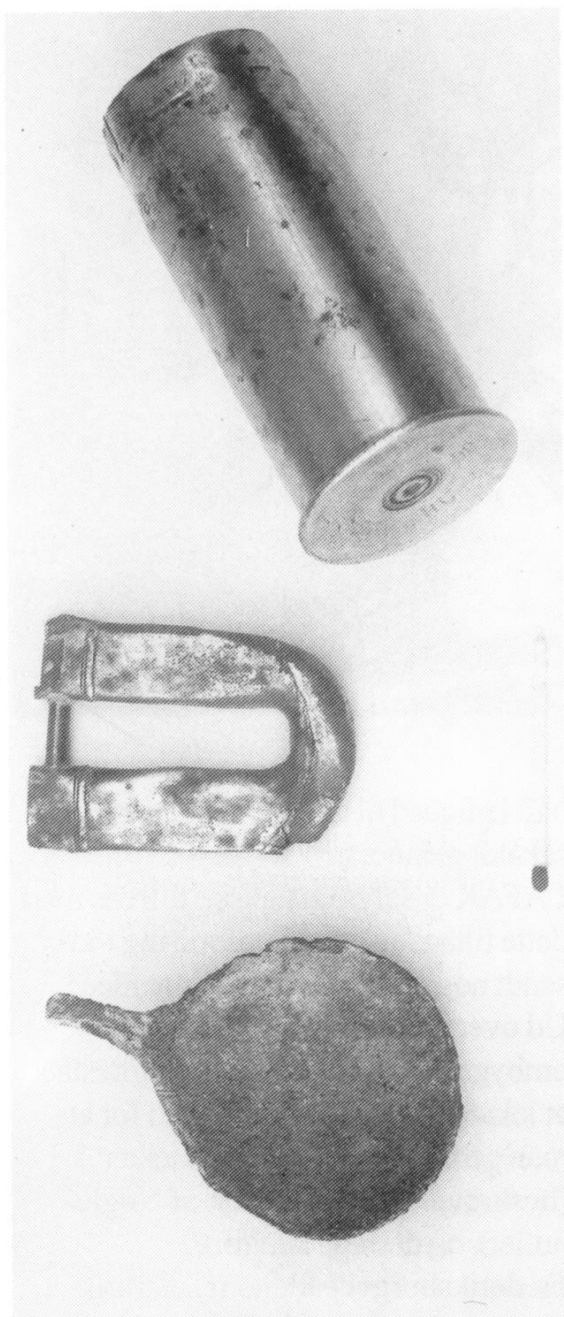
Mange tidsaldre og stilarter er fundet i fajance med trykte motiver.



En blandet bunke: Stykker af kakler, dørslog, glassager, bl.a. fra klukflaske og lampeskærm. Her ses også diverse porcelænsnips – gad vide hvor kvindehovedet har siddet – og saltglaseret stentøj, det meste af en rødgersbaby og en dekoreret fajancekop, der lod sig samle.



Nogle af jernsagerne fra jordens dyb: En lille hestesko af gammel type, en sprængt kanonkugle af støbejern og en håndmedet fåresaks.



Nogle messingsager: Et meget stort patronhylster fra 1898, et stykke af en trompets svingning (til stemning eller aftapning) og en grønirret ske, vel sølvplet uden sølv. Nu mangler vi bare resten af trompeten!

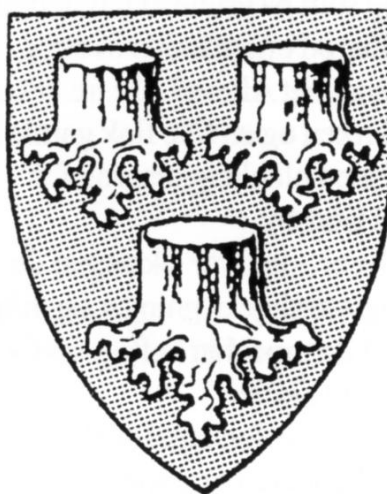
□



RETTELSE

I sidste nummer af Nøglehullet fortalte vi, at de tre stubbe i Allerøds byvåben står for de tre lokalsamfund i kommunen – det gør de ikke!

I heraldisk sammenhæng betyder tre ”mange”, og der hentydes altså til de ”mange rydninger” i Allerød Kommune, så som Vassingerød, Allerød, Blovstrød, Børstingerød og Lillerød.





LILLERØD LANDSBY

De ikke helt ubetydelige rester af landsbyen Lillerød søges nu beskyttet gennem en bevarende lokalplan. For mange er det bare Allerød, men bebyggelsen omkring Lillerød Kirke, langs Frederiksborgvej og Gl. Lyngvej samt Wolthersvej er det oprindelige af det Lillerød, der lagde grunden til stationsbyen, og som på grund af navneligheden med Hillerød efterhånden overtog stationsnavnet Allerød. De tre bevarede gårde, kirken og en lille flok gamle huse kaldes med planlæggerensprog for Lillerød landsby.

Formålet er – udover sikring af de bevaringsværdige bygninger og miljøer – også at dæmpe den heftige trafik ud for Lillerød Skole.

Inden lokalplanforslaget skal udarbejdes, har beboere i området og relevante interesseorganisationer, bl.a. LAFAK,

haft lejlighed til at kommentere et såkaldt plannotat.

LAFAK er selvsagt ganske tilfreds med dette tiltag, og har på opfordring indsendt nogle tilføjelser og andre ideer. Ud over at foreslå stilforbedrende ombygninger godkendt, har vi foreslået at lokalplanen åbner mulighed for at man genskaber Lillerøds gadekær (beskrevet bl.a. i sidste nr. af Nøglehullet), og dermed kan føre Frederiksborgvej udenom i et trafikdæmpende sving. Vi synes også, at det kun kan gavne området med en istandsat Sprøjtedam, hvis man gav mulighed for at genopføre det lille hvidkalkede sprøjtehus, hvori man endda kunne udstille den velbevarede sprøjte fra 1866.

Vi følger naturligvis spændt forløbet i de næste etaper af planarbejdet.

Ole Høegh Post □