

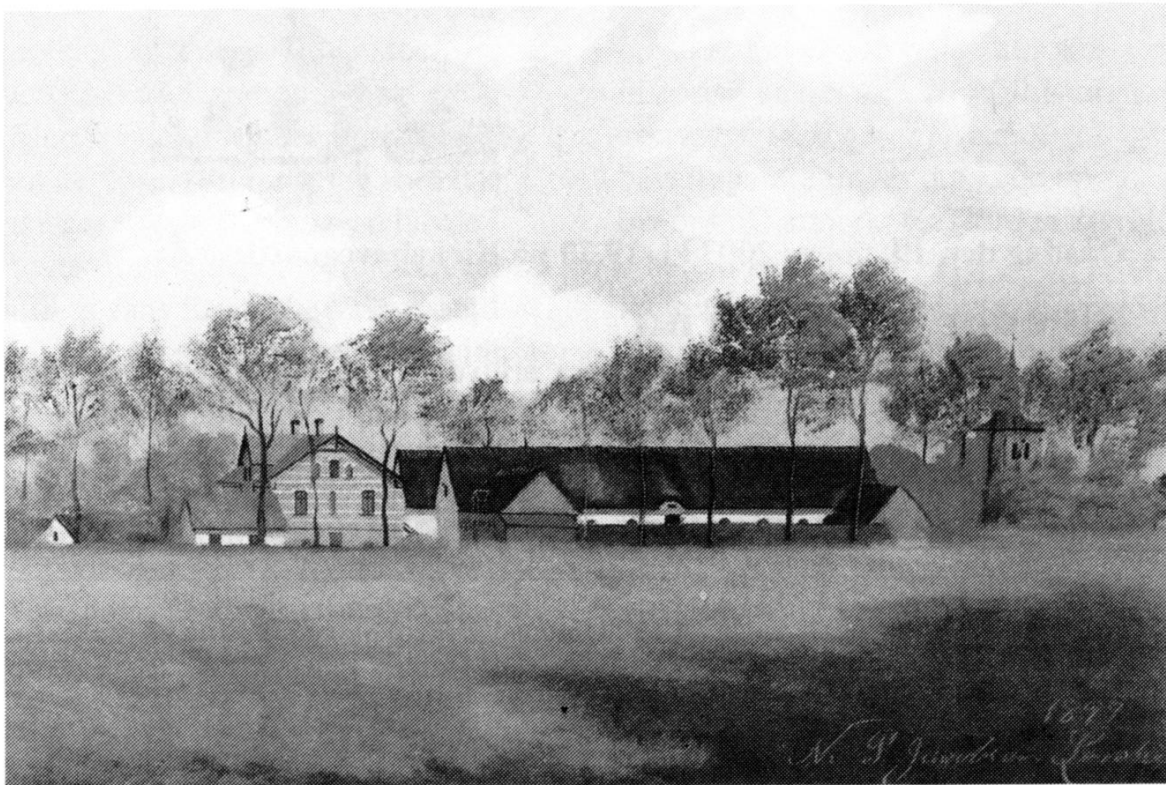
nøgle•hullet

NR. 1 2003

TIL LOKAL-
HISTORIEN



NYT FRA LOKALHISTORISK ARKIV & FORENING I ALLERØD KOMMUNE



Ved indvielsen af de nye gode arkivlokaler i Kirkehavegaard, modtog vi som indflyttergave fra rådhuset et spændende maleri af gården fra 1897. Billedet er malet på pap af en N P Jacobsen Lerche, måler 40 x 60 cm og er beskyttet bag glas. Motivet viser gården set fra øst, omtrent nuv. Lindealle .I baggrunden tv. anes Toftehavegaard, ellers ses Kirkehavegaard med div. udhuse, bl.a. det vi antager er en smedje på et andet maleri (hvor der modsat her ses tegltag). Til Højre ses Lillerød Kirkes gamle zinkdækkede spir, der blev udskiftet i 1906 med det højere murede tårn. Vi kender billedet igen fra nogle fotos af Lillerød Sogneråds indretning af gården i 1948, hvor det ses bag sognerådsformanden. Siden har Allerød Kommunes borgmestre passet på billedet - og nu gør arkivet det.

PROGRAMMET

Torsdag den 20. februar 2003 kl. 19,30 på Kirkehavegaard:

Generalforsamling. Dagsorden ifgl. vedtægterne.

Efter generalforsamlingen vil den kendte skribent, spasmager og tidligere sømand, **Otto Ludwig**, der bor her i Allerød-området, causere over et langt livs sære oplevelser. Han har gennem 40 år leveret over 100.000 satiriske aforismer gennem "**Lodvis Tankebox**", foruden al anden journalistik, som han selv siger, er produktet af den nysgerrighed, han lever af.



Onsdag den 19. marts 2003 kl. 19,30 på Kirkehavegaard:

Billeder fra før og nu

Ved hjælp af udvalgte lysbilleder fra arkivets billedsamlinger vil **Ole Høegh Post** vise lidt om, hvordan vores by- og landskabsbilleder hele tiden ændres. Vi vil gense de forsvundne miljøer og bygninger, eller prøve at genkende det, der blev forandret til ukendelighed.

Lokalhistorisk Arkiv og Forening i Allerød Kommune, Kirkehavegaard, Kirkehaven 10, Lillerød, 3450 Allerød, tlf. 48 17 08 91. Åbningstid: Tirsdage kl. 9.00-13.00, samt efter aftale med arkivleder Birthe Skovholm.

Henvendelse kan også ske til:

Ole Høegh Post (formand) tlf. 48 17 53 26 (kun aften),
Wolthersvej 6, Lillerød, 3450 Allerød.



Arkivets e-mailadresse: LAFAK@mail.tele.dk – Hjemmeside: www.alleroed.bibnet.dk.

"Nøglehullet" er foreningens og arkivets medlemsblad. Redaktion: Birthe Skovholm og Ole Høegh Post. Tryk: Preben Jensen.

Oplag: 400 ekspl. ISSN 0905-4146.

Januar 2003.

Alle kortudsnit har Copyright Kort og Matrikelstyrelsen, Rentemestervej 8, 2400 København NV.

Fotos med kendt fotograf: EDC-Mæglerne, Chresten Jacobsen: 16 – Erik Henningsen: 14ø – Sylvest Jensen luftfoto: 12 – Per-Olof Johansson: 20 – Inger Larsen: 6ø – Felix Noga: 6 – Ole Høegh Post: 4, 5, 6n, 8, 13, 14n, 17n – Scheel & Orloff 16n – Marianne Østergaard: 1.

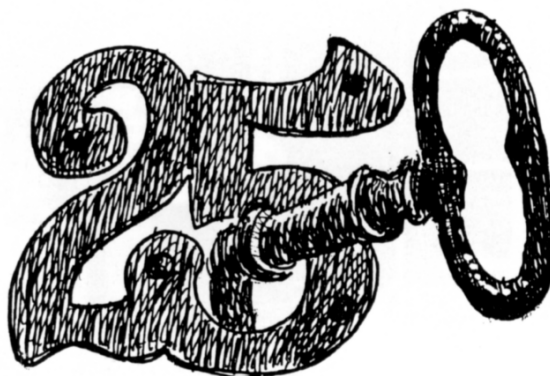
DET FØRSTE KVARTE ÅRHUNDREDE

I 1978 kom det lokalhistoriske arbejde for alvor i gang i Allerød Kommune, og selv om arkivet og foreningen først kan fejre jubilæum den 13. september 2003, er det *nu* i starten af dette år, at vi roligt kan notere os, at det er 25 år siden LAFAK blev startet.

Men før dette var der flere tilløb og en del løse, seriøse tiltag som har gavnet sagen: I Blovstrød havde højesteretssagfører Ove Rasmussen tidligt sans for det bevaringsværdige, og som ret ny tilflytter på eget initiativ fået fredet landsbyforten med gadekæret i 1940'erne. Interessen for sin landsby udbyggede han til 1973, hvor han sammen med hustruen Inger skrev bogen "Fortid i Blovstrød" til Hørsholm Egns museums skriftserie. (Som landsby under Hirschholm Gods har Blovstrød en naturlig nedarvet tilknytning til Hørsholm)

Også en bog om Lillerød

I Lillerød havde kommunesekretæren Mogens Ebbesen dyrket Lillerød Kommunes historie, og holdt i 1960 en velbesøgt og ofte omtalt foredragsrække om "Fortid i Lillerød". Den godt illustrerede historie blev siden udgivet på tryk i Lillerødposten i 1962, og lagde grunden til en historisk interesse i byen. I 1970'erne



opstod ligefrem en bølge af lokalhistorisk interesse, og lokalhistoriske arkiver, foreninger, museer eller bevaringsforeninger dukkede op overalt i Danmark og Norden iøvrigt – bare ikke her.

På initiativ af lokalredaktør Karen S. Nordström blev en studiekreds i egnens lokalhistorie sat i gang af den nye kommunes kulturelle forvaltning i vinteren 72-73. Tanken var at følge Blovstrødbogen op med tilsvarende om Lillerød og Lyng-Uggeløse, og møderækken blev varetaget af netop Ove Rasmussen – om Blovstrød, mens kontorchef Erik Pers Lassen, der boede i "Irisgården" og havde siddet i Lillerød Sogneråd, tog sig af Lillerød – bl.a. med Ebbesens materiale. Lyng-Uggeløses helt uafdækkede historie blev varetaget af overlærer Gunner Mortensen, Fugleruphus. Studiekredsen fik snakket gamle dage, set mange billeder – og et og andet blev vakt, men ikke videre konkret. Et par år efter opfordrede kommunens kulturelle forvaltning Pers Lassen til at



Arbejdsgruppen, der blev den første bestyrelse, stillet op til præsentation i August 1978, mens vi "bagte" på at overtage Irisgården – der blev givet til FDF/FDP. Fra venstre ses Ole Høegh Post, Geert Egger, Lisbeth Lademann, Hans-Henrik Dyhr, Ole og Marianne Frederiksen, Ulla Moulvad.

samle Ebbesens manuskripter og billeder til en bogudgivelse, og i 1975 gik (nu Allerød)-Posten med i projektet, og bragte ugentlige afsnit af "Fortid i Lillerød" i fast opsætning og sats – klar til evt. tryk. Denne version, der desværre var Ebbesens lysbilledkommentarer og ikke så god som hans egen senere bearbejdning, var suppleret med Pers Lassens egne erindringer, og på opfordring minder fra Lillerød af Mary Petersen (slægten fra Kirkehøvegaard m.m.) og Tage Aasted (stationen m.m.). Imidlertid døde Pers Lassen, og fra Rådhuset arvede en vis Ole Høegh Post, som havde haft kontakt med ham, indtil videre Pers Lassens materiale i en skotøjsæske.

For at genoplive Lillerød-bogen tog kulturforvaltningen igen initiativ til et "borgermøde" om sagen, og vi var da nogle, der skrev os på en liste over lokalhistorisk interesserede medborgere i 1976.

Initiativtagerne

I februar 1978 tog en ny AOF-skoleleder, den kun 22-årige Geert Egger pludselig initiativ til, via Allerød-posten, at indkalde interesserede til et møde om at danne en lokalhistorisk forening, og under det velbesøgte møde i Lillerød Skoles gamle overlærerbolig sammensattes en arbejdsgruppe med – synes jeg – 7 gode, initiativrige yngre mennesker fra kommunens 3 bysamfund. Opgaven

var at opstarte en lokalhistorisk forening i Allerød Kommune. På det tidspunkt havde sammenslutningen af lokalhistoriske arkiver i Frederiksborg Amt (LAFAs), hvori alle amtets kommuner – vist på nær Allerød – var med, kørt en kampagne, *Billedstormen* for at indsamle upåagtede lokalhistoriske billeder, og de sølle 28 billeder, der i mangel af et arkiv var modtaget af biblioteket, blev overdraget til arbejdsgruppen. I forvejen havde Torben Videbæk på rådhuset givet os Ebbesens billedsamling at passe på, så nu var vi ligesom nødt til at gøre noget alvorligt ved det. AOF kørte samme vinter et landsdækkende studieprojekt – “De nye tider” – om overgangen fra landsbylivet til industrisamfund og stations-



Lokalerne i FH-villaen var i 1979 ikke lige til at flytte ind i. Bestyrelsen i gang med at male.

byer, og det lykkedes Geert Egger at samle et lille hold fra Allerød Kommune – naturligt nok med nogle gengangere fra andre historiske initiativer.

Fra arbejdsgruppe til bestyrelse
Arbejdsgruppen – “til dannelse af en



Fra en arkivaften i 1980 med billeder i FH-villaen: Karen Andersen og Tjavs Høegh Post mellem Inger og Ove Rasmussen.

Lillerød

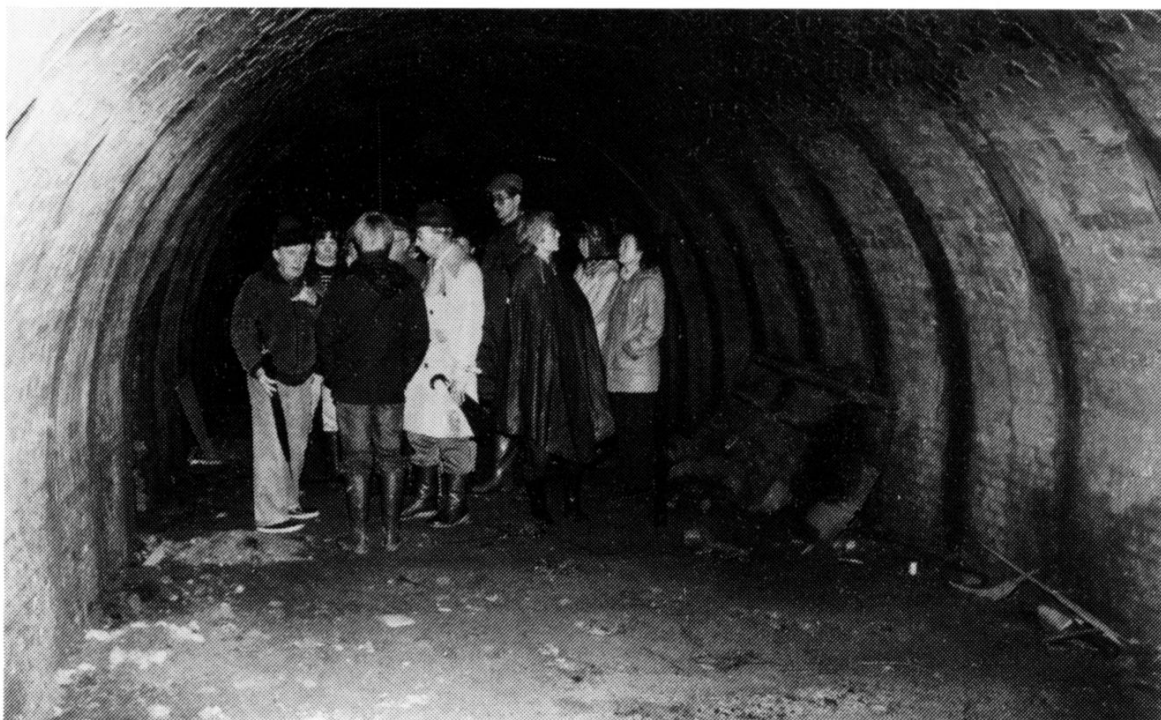


Den længe ventede bog om Lillerød kom 1983.

lokalhistorisk forening“ kom i gang, holdt mange møder og forsøgte at skærpe interessen med ugentlige småartikler i Allerødposten.

Ret tidligt besluttede vi, at det måtte blive en *forening*, hvis hovedopgave skulle være opbygningen af et *lokalhistorisk arkiv* for hele Allerød Kommune. Vi var overbevist om, at sagen var bedst tjent med personlig entusiasme frem for at havne i en kommunal eller biblioteksstyret afkrog.

Arbejdsgruppen besøgte etablerede arkiver i omegnen og forhørte kommunen om lokalemuligheder. Efter et halvt års forberedelser indkaldtes ved hjælp af lokalpressen til stiftende generalforsamling på Engholmskolen den 13. september 1978. Et pænt fremmøde dannede basis for en god medlemsskare i **Lokalhistorisk Arkiv & Forening i Allerød Kommune**. Indrømmet, navnet var og er ret ufordøjeligt, men indeholder hvad



Fra en af mange medlemsudflugter til egnens lokaliteter. Her tages afsked med langovnen på Blovstrød Teglværk i 1982.

der er nødvendigt. Meget praktisk valgtes arbejdsgruppen som første bestyrelse, med læge Ole Frederiksen (*Li*) som formand, cand.pharm. Hans-Henrik Dyhr (*Bl*) som arkivleder, og geolog Steen Andersen (*Ly*) som kasserer.

Lokalerne

Allerød Kommune gav et pænt foreningstilskud og gik positivt ind for at give arkivet egne og naturligvis helt nødvendige lokaler. Under overvejelse var således alderdomshjemmet i Lyngø, østlængen på Kirkehavegaard og noget af Ny Allerødgaard – inden vi fik overetagen i FH-villaen, den tidligere fabrikantbolig i den store have op til den delvis nedrevne møbelfabrik. Villaen var noget forsømt, især den tildelte førstesal, mens de fine lokaler i stueetagen blev brugt til aftenskoledadministration indtil en walkie-talkie-klub rykkede ind i de herskabelige stuer. Et besynderligt nabo-

FH-villaen i krise maj 1985. En hurtig alarmering og indsats reddede arkivet.



skab, der som bekendt endte ulykkeligt med at walkie-talkie-klubbens bar med overbelastede gamle elinstallationer (bl.a. 7 køleskabe) udbrændte 1. maj 1985. Arkivet blev kun lettere røgskadet og slap nogenlunde fra det, men der findes stadig papirer med røgbrune kanter! I årene inden da trivedes og voksede arkivsamlingerne på overetagen, som bestyrelsen i januar-februar 1979 selv satte i stand med maleruller, kokostæpper, IKEA- og FH-møbler. Fritz Hansens Eftf. havde selv haft firmaarkiv i etagens smårum og havde efterladt masser af træreoler i det, der blev vort Blovstrød-rum, Lillerød-rum og Lyngø-Uggeløse-rum. En arbejdsgruppe af interesserede mødtes ugentlig for at registrere fotografier, kort og andre arkivalier efter regler lært ved diverse kurser, og indimellem kunne lokalerne ryddes til medlemsmøder med foredragsholdere, lysbilleder eller smalfilm – og de 20-25 medlemmer, der gerne kom.



Arkivmedarbejderne har lavet ret mange fotoudstillinger, her udstillingen om Lynges 900 år i 1985.

De næste 24 år

Årene gik med nye bestyrelser, mødeaftener, sommerudflugter, nogle få men væsentlige bogudgivelser (f.eks. Fortid i Lillerød og bogen om Lynges 900 år), et medlemsblad, udstillinger og egne lysbilledshows – og måske frem for alt med professionelle arkivledere, der blev lønnet via et forhøjet foreningstilskud. For arkivopgaven voksede til meget mere end en fritidsbeskæftigelse for nogle få.

Efter FH-villaens brandskade blev den nedrevet og arkivet genhuset i bibliotekslokaler, indtil vi “midlertidigt” i 16 år havde adresse i træhuset på Frederiksborgvej. En tjæret trææske, der uden brandsikre bokse ville

være helt uansvarlig – men det fungerede jo.

Det er ikke tanken at fortælle LAFAKs hele historie i detaljer her, og indtil nostalgien igen tager overhånd og fører til denne slags selvhævdelse, må vi henvise til de mange årgange af *Nøglehullet*.

Lige nu topper vor historie med flytningen til Kirkehøvegaard og den fremtid, vi venter os der.

Ole Høegh Post

DET GAMLE LILLERØD – 2. del

I sidste nummer af Nøglehullet bragte vi første del af et interview med forhenværende portør ved jernbanen, Ole Nielsen, der kom til Lillerød i 1887. Artiklen er fra Nordsjællands Venstreblad fra den 24.12.1933 og skrevet af Poul Carlsen.

Her bringes sidste halvdel af artiklen:

”Hesten, der selv kunne spænde fra. Nu, vi er inde på spiritussen, så spillede den jo dengang en rolle, som ikke var alt for god. Den var for billig, man kunne få sig en ordentlig rus for 20 øre. Der var særlig nogle

stykker, som lavede en forening, de kaldte ”Ølrummelen”. Der blev taget nogle dramme i en lille stue, hvor medlemmerne samledes. Engang ved vintertid fik fire af dem lyst til at tage i kane til fest på Bregnerød Kro. De to blev smidt ud og begyndte at gå hjemad til fods. Senere startede de to andre i kanen. Men undervejs tabte den ene sin hat og faldt af, da han ville gribe efter den. Den anden stod, efter at have betænkt sig lidt, af for at hjælpe ham; men så stak hesten i rend fra dem!

De to, der var gået i forvejen, fik den standset og fortsatte så kørende hjem og stillede både dyret og kanen på plads i ejermandens stald. De to andre fik en skovfoged til at transportere dem hjem, og den ene blev ikke lidt overrasket, da han fandt hest og kane velforvaret i stalden. ”Jeg kan forstå, at krikken kunne finde alene hjem,” sagde han, ”men at den også



Lillerød station ca. 1905, før der blev bygget perroner.



kunne spænde sig fra og få kanen på plads, det havde jeg alligevel ikke tænkt mig! Der findes ikke magen til hest i Danmark.”

Om en hest husker jeg også fra samme år en anden begivenhed. En mand havde hos købmanden købt et parti cigarer og lagt dem i muleposen. Han var i godt humør og tænkte ikke over noget, da han gav hesten posen på. Den åd hver eneste cigar,

og det bekom ikke manden godt. Hvordan hesten havde det ovenpå det måltid, ved jeg ikke.

En 8 dages togstandsning, der fejredes med fest

– Har De haft særlige oplevelser under Deres tjeneste ved banen?
– Et år efter, at jeg var kommet hertil, i 88, blev det streng vinter med kolossalt snefald. Et tog blev sidende fast i Lillerød og måtte blive her i 8 dage. Hovedparten af passagererne blev her i flere dage, og dengang forstod man jo at tage sådan noget med humør. Tiden var ikke så kostbar; man drøftede ikke, om man nåede frem nogle minutter før eller senere. De indesneede spillede og dansede og morede sig i ventesalen, det hele blev taget som lidt munter



Kroen og stationen omkring 1900. Trærækken står midt i den nuværende Stationsvej, og kroen med gæssene ligeledes for længst udskiftet med et supermarked.



Lillerød station i 1890'erne. De mange døre fører ind til 1., 2. og 3. klasses ventesale.

afveksling. Jeg husker, at en af passagererne havde lagt sig til at sove på bænken; han faldt med et bump ned på gulvet, men blev liggende uden at vågne. Det var ellers en fin herre; vi kaldte ham "Prinsessen"! Natten tilbragte folkene i 2.-klasses-kupéerne. Det kneb med at holde toget opvarmet. 15 mand bar dagen igennem tørv og 10 mand vand til maskinerne. En snes passagerer holdt ud i tre dage; én af dem blev her oven i købet hele ugen. Han havde vist ingen steder at tage hen.

"Pest" over Lillerød"

– Havde Lillerød nogle landligere i gamle dage?

– Ja, nogle var der. Småfolk tjente gerne lidt ekstra ved at flytte ud i lo og lade og leje stuehuset ud til

Københavnere. Men i første omgang fik vi jaget dem bort igen.

Et københavnsk Renovations-kompagni havde anlagt en beholder i nærheden af stationen, og her holdt landmændene i lange rækker og ventede på at komme til med deres "billetter" for at få gødning. De strømmede til fra alverdens kanter; før havde de jo måttet helt til København efter det. Og det var noget, der gav høst på markerne, de bugnede med gode afgrøder. Men noget svineri var det jo. Der var dage, hvor det var drøjt at trække vejret i byen, og vejene var tit slemt lavet til. Transporten foregik i tønder, og når det var varmt, og det gærede, hændte det, at bunden sprang ud, så at indholdet sprøjtede omkring. Omsider blev det da forbudt.

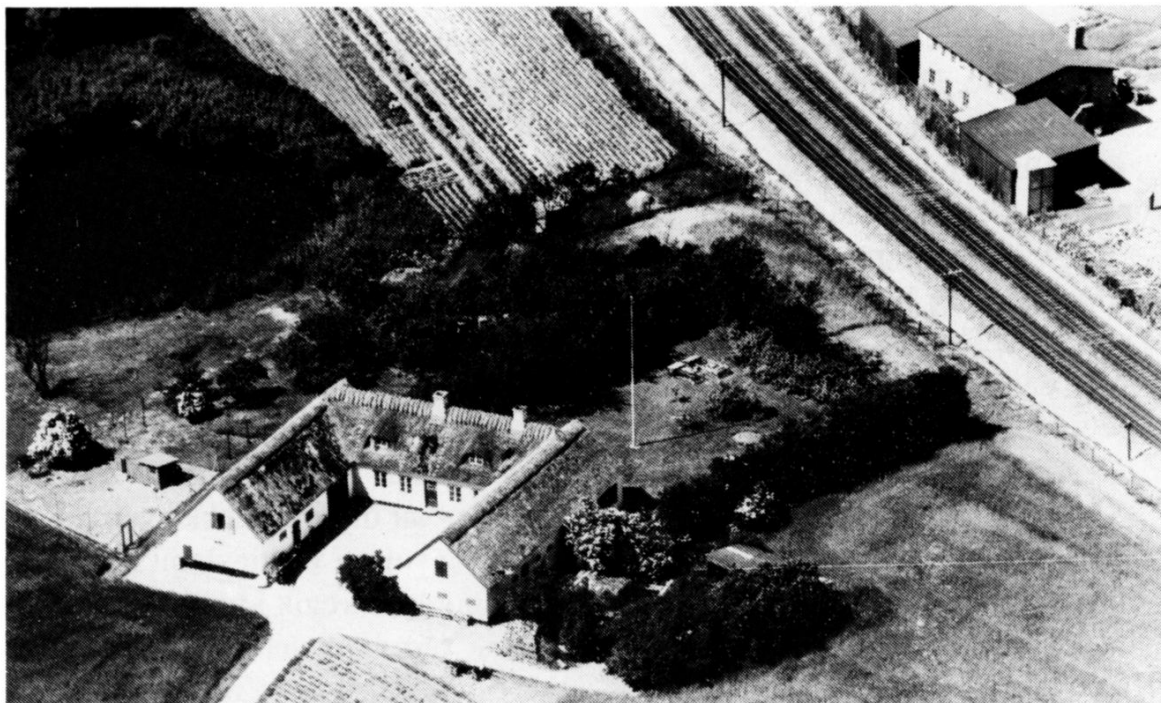
– Hvad synes De om vore dages Lillerød sammenlignet med før? Var det kedeligere i gamle dage?

– Ja, det var såmænd, indskyder fru Nielsen. Da vi kom til byen, var der en mand, der spurgte en nabo: ”Har du set den nye mand på stationen?” Det havde han ikke. ”Ja, så må du skynde dig, han ligner en hel russer!” Det var en begivenhed dengang.

– Og alligevel ved jeg ikke, bemærker til slut Ole Nielsen og falder i tanker over piben. For gamle folk er gamle dage noget for sig selv. Man var kendt med alle mennesker vidt omkring, selv med børnene. Nu kender man ikke engang de voksne; dem, der dengang som små var ens gode venner, ved man ingenting om. Man bliver bare gammel, håret falder af og skægget bliver gråt....”

Efterskrift

Den ”pest” over Lillerød, som Ole Nielsen nævner i samtalen med Paul Carlsen, var stanken fra Københavns Grundejeres Renholdningsselskabs latrindepot på Allerødgård – i folke-munde kaldet ”Møggården”. Fra 1901 til 1924 var der latrinoplag, der hvor Allerødhave ligger i dag, altså ganske tæt på Lillerød station. Når hovedstadens lokummer blev tømt, blev indholdet opsamlet og kørt med jernbanen til oplaget i Lillerød, hvor det blev oplagret i en åben betonbeholder på ca. 18 x 38 meter. Den kunne rumme 2.400 kubikmeter latrin! Herfra blev gødningen afsat til omegnens landboere, som afhentede ”de gode sager” med hestevogn.



Møggården ved jernbanen set fra luften ca. 1948. Øgenavnet er ikke nødvendigvis nedladende, ”møg” var jo en god og efterspurgt vare – nødvendig i jordbrugene.

NYE TIDER, NYE EJERE - FORNYEDE HUSE

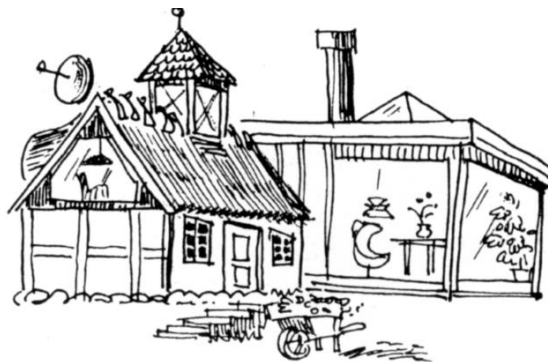
Med jævne mellemrum har vi her i nøglehullet taget afsked med nedrevne gårde og huse – eller bydele, grædt lidt over det mistede og måske rost gode istandsættelser.

Der sker hele tiden noget med vores omgivelser, bybillede og landskab ændres med ufattelig fart.

Det har vist sig, at hukommelsen sløves lidt når vi skal huske hvordan her så ud for bare få år siden.

Kommunens lokalhistoriske arkiv har naturligt en opgave i at registrere udviklingen, og altså forholde sig lidt til forandringerne. Vi vil anbefale at man lægger mærke til bl.a. disse:

Da en hel del af vor bebyggelse opstod i de første år af 1900-tallet, var arkitekturen på et højt niveau, og



ofte inspireret af bevægelsen Bedre Byggeskik eller traditionelle håndværksmestre (dvs. “murermestervillaer”). Desværre holder pladskravet til familieboligen af 1920 slet ikke til vore dages luksuøse boliger med de mange værelser, og i nye ejendomsovertagelser ser man ofte markante tilbygninger. Det er tit kvalitetsløse velfærdsknaster som havestuer og kæmpekviste, men også gennemtænkte udbygninger i husets rigtige stil og materialer.

Vi bringer her nogle eksempler, tilfældigt samlet op på egnen. Bygningerne er nogle af dem, der på grund af deres alder har en del historisk interesse, og som vi synes er noget af den lokale kulturarv.

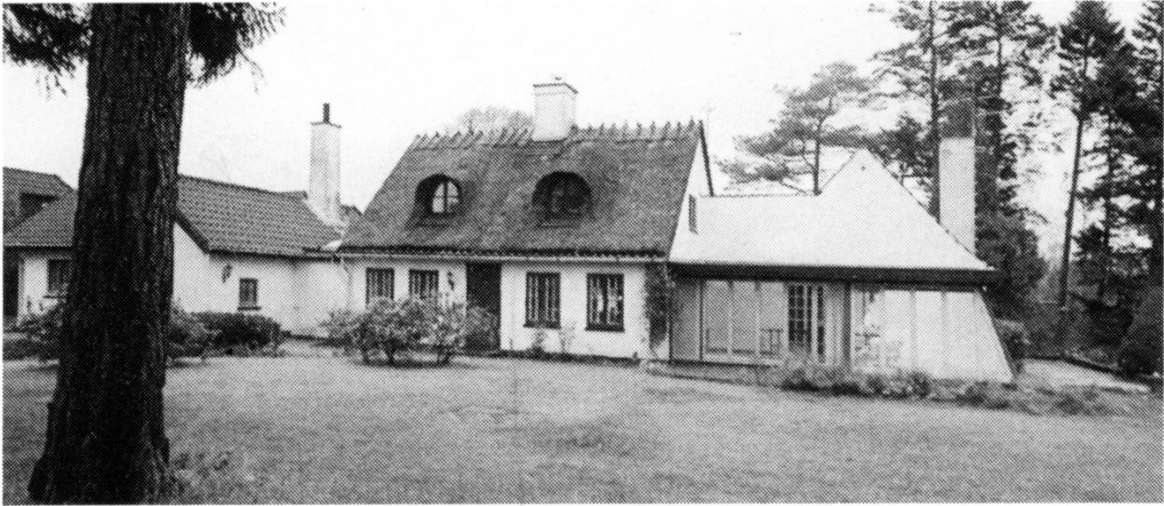


Et charmerende lille hus på Tokkekøvej i Horsemosekvarteret under udvidelse. Der er næsten tale om en fordobling af huset i en stilren gentagelse af arkitekturen (2003).



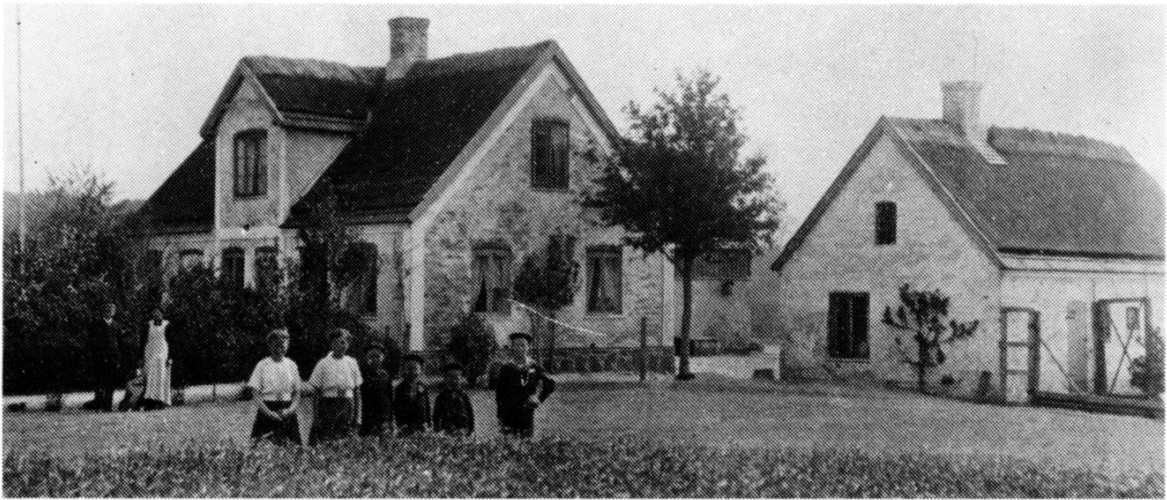
På Gammel Lyngvej i Lillerød er ejeren af villaen Hillhouse i gang med en tilbygning, der er en logisk forlængelse af den oprindelige bygning. Der vises stor respekt for proportioner, symmetri og materialer, og resultatet vil kun gavne bybilledet. Hustypen er ligesom forberedt til denne udvidelse (1982 og 2003).





I den mere historiske afdeling hører en anden Horsemose-ejendom, der i boligannoncerne vækker interesse og nogen nysgerrighed. Her kunne man på Horsemosevej i sidste del af 2002 erhverve sig et stråtekt bondehus – der jo tydeligvis har været udsat for flere års interessante tilbygninger og knopskydninger. Vi har bladret i arkivets billedsamlinger, men er da ikke helt sikre: Det oprindeligt ganske lille stråtekte hus kunne være det, som vort ikke helt identificerede gamle fotografi viser. Der var som bekendt ingen vejnavne eller -numre, men formatet tyder da på, at det er samme hus. Vi mangler stadig viden om Horsemosens tidlige bebyggelse og håber at nogen kan hjælpe.





På Lyngø overdrev lå en række husmandssteder, hvoraf mange eksisterer endnu mellem alle parcelhusene. Indtil for et år siden lå således stadig ejendommen Lillegaard med stråtag og længer, engang hed stedet Lauritsminde, men er nok mest kendt som Lillerød Fjerkræ & Kaninslagteri.

Lillegaard er nu fornemt sat i stand, nærmest som palævilla, og al bondegårdsromantik er forsvundet. Pladsen efter de nedrevne længer er ved at blive tilbygget med andre nye boliger. Man imponeres (1914 og 2002).

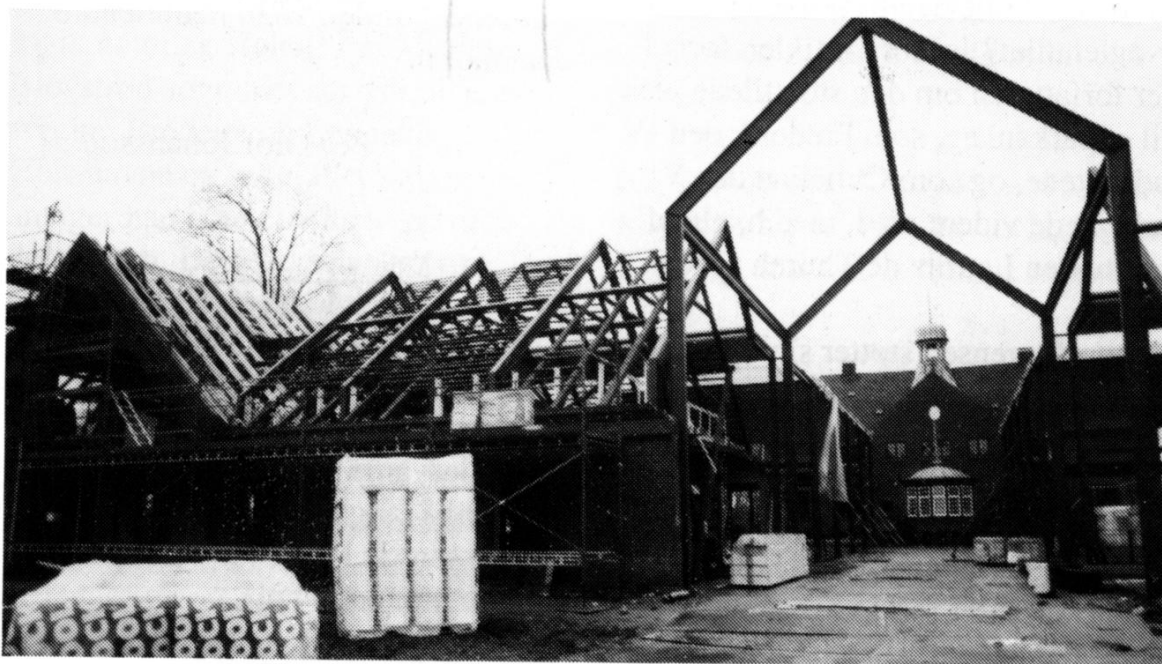




Ny Allerødgaard er måske en af Allerøds fornemste ejendomme, der som tidligere omtalt er overtaget af et lokalt firma med økonomi nok til at ombygge til eget – store – behov indenfor lokalplanens rammer. Det er en oplevelse at følge ombygningen, der har stor lokal bevågenhed.

Vi må erkende, at den bevaringsværdige gård er ved at blive afløst af noget andet: Overdækket gårdsplads med kælder under, en ny bærende stålspær-konstruktion med gennemgående kvist på længernes inderside – og helt domineret af en gennemskæring af østlængen, nu med et tårnhøjt (glas?-)parti. Det bliver ikke nødvendigvis grimt, men i hvert fald langt hinsides bygningernes kulturhistoriske værdier, der vil blive svære at genfinde. Indtil nu bevares hovedbygningen tilsyneladende intakt, men vi følger spændt forløbet videre (1980'erne og nu).

Ole Høegh Post





SANDHOLM OG LAURITZ DE THURAH

I bogen "Tilegnet Mogens Koch" (Kbh. 1968) finder jeg en artikel af Palle Schøn Jørgensen om "Nordsjællands barokke slotte i nyt perspektiv".

Hvorfor skulle den have interesse for Nøglehullet? Jo, for i artiklen fortæller forfatteren om den storstilede plan til et parkanlæg, som Frederik den IV udkastede, og som Christian den VI arbejdede videre med, med hjælp af arkitekten Lauritz de Thurah (1706-1759).

Schøn Jørgensen støtter sin opfattelse dels på lignende kendte planer fra Frankrig, Tyskland og England og dels på de faktiske geometriske, geografiske relationer mellem forskellige bygninger, som de Thurah havde ansvaret for. Det drejer sig om Dronningegaard, Hirschholm,

Eremitageslottet og Gl. Holtegaard. Han inddrager imidlertid ikke Sandholm, som de Thurah erhvervede i 1743 og nybyggede i 1749. Men det kunne måske andre finde på, som har hang til at se vinkler, cirkler og rette linier i landskabet.

J. Gram Andersen henviser i øvrigt i heftet "Sandholmlejren" fra 1982 læseren til udfra billeder af Gl.



Gammel Holtegaard, tegnet af Jan Møller.

Holtegaard at danne sig et skøn over udseendet af den 1834 nedbrændte Sandholm.

Per-Olof Johansson

Rettelse:

I sidste nummers oversigt over dysserne i Tokkekøb Hegn, har vi desværre sat et forkert nummer på langdyssen øverst side 8. Dyssen skal have nr. 5 og ikke 4 (der blot er en høj).

LERELTE

På LAFAKs dyssetur 2002 var et af de alternative mål Lereltestenen, skønt den ikke har noget med dysser at gøre, men med stedets geologi. Det gav en snak om navnet Lerelte – hvad betyder det?

Vi kunne komme på at sammenligne med Kirkelte og Høvelte og opgav derfor hurtigt ”morfat-teorien” om ler-ælte.

Hjemme slår jeg op i Kristian Halds ”Danske Stednavne” og får forklaringen.

Det er sjældent at bruge ”-skov” i ældre bebyggelsesnavne. I stedet genkendes skov i andre ord:

-ved, -lund, og -holt. -holt har i visse tilfælde gennemløbet en lydlig forandring og er blevet til -elte.

Så bliver Lerelte til Lerholt, altså Lerskov. Høvelte hed efter denne logik notorisk Høholt i 1346. Fra Blovstrød sogn nævnes yderligere Agelte, Bredelte og Langelte.

Holt-navne og -elte-afledninger antager han ikke er ældre end middelalderen. De forekommer f.eks. ikke i Danelagens stednavne.

Navnet Kirkelte mener han f.eks. må stamme fra kristen tid. Der har dog aldrig været kirke i Kirkelte, oplyser bogen ”Frederiksborg Amts Stednavne”, men et alter i Københavns Domkirke skal have haft del i skoven.

Per-Olof Johansson



NYE PRISER PÅ BILLEDER

På bestyrelsesmødet den 13. januar 2003 vedtog LAFAKs bestyrelse, at Arkivet for fremtiden skal følge Sammenslutningen af Lokalarkivers anbefalede priser ved salg af billedkopier:

Kopi af s/h pos. 13 x 18 95,00 kr.
Kopi af s/h pos. 18 x 24 120,00 kr.
2. og flg. fotos efter samme negativ
-25%

Reproduktionstilladelse 500,00 kr.
Herved forstås billeder til udstillinger, annoncer, reklamebrug, bøger, billedhæfter, jubilæumsskrifter m.v.

Fotokopi s/h A4 2,00 kr.
Fotokopi s/h A3 4,00 kr.

EN KOP FRA LILLERØD LERVAREFABRIK

Sommeren 1991 var vi på rundtur i Jylland, og Ehlers Keramiksamling i Haderslev stod på programmet. Det viste sig, at der stod en lille samling af ting fra Lillerød Lervarefabrik fra før 1. verdenskrig.

Det var jo interessant at se. Men i øvrigt rummer samlingen så meget, at det er temmelig uoverkommeligt at se det hele på én gang. Altså havde vi et første hastebesøg sidst på eftermiddagen, da vi ankom, og næste dag var vi der formiddag og eftermiddag. Det blev også til en snak med Ehlers selv om Lillerød-tingene.

Et keramisk relief fra Bornholm med en spånkurv fik jeg lov til at tage ned fra væggen og ud i gården til fotografering.



Da vi kom tredje gang, mente Ehlers, det skulle præmieres, for det havde han ikke før oplevet! Og så kom han med en gave: en lille kaffekop anno 1912 fra Lillerød Lervarefabrik. Køn kan man ikke kalde den, men historisk spændende, og erhvervelsen var naturligvis feriens clou. Til daglig står den sammen med andre Lillerød Lervarefabrik-ting med lignende dekoration.

Per-Olof Johansson



Kander fra Lillerød i samme dekoration og tid.

I tilknytning til den kommende kontingent-indbetaling, skal vi minde om de vedtagne takster:

Alm. husstandsmedlemskab koster	150 kr.
Pensionister	75 kr.
Firmamedlemskab	(minimum) 350 kr.