

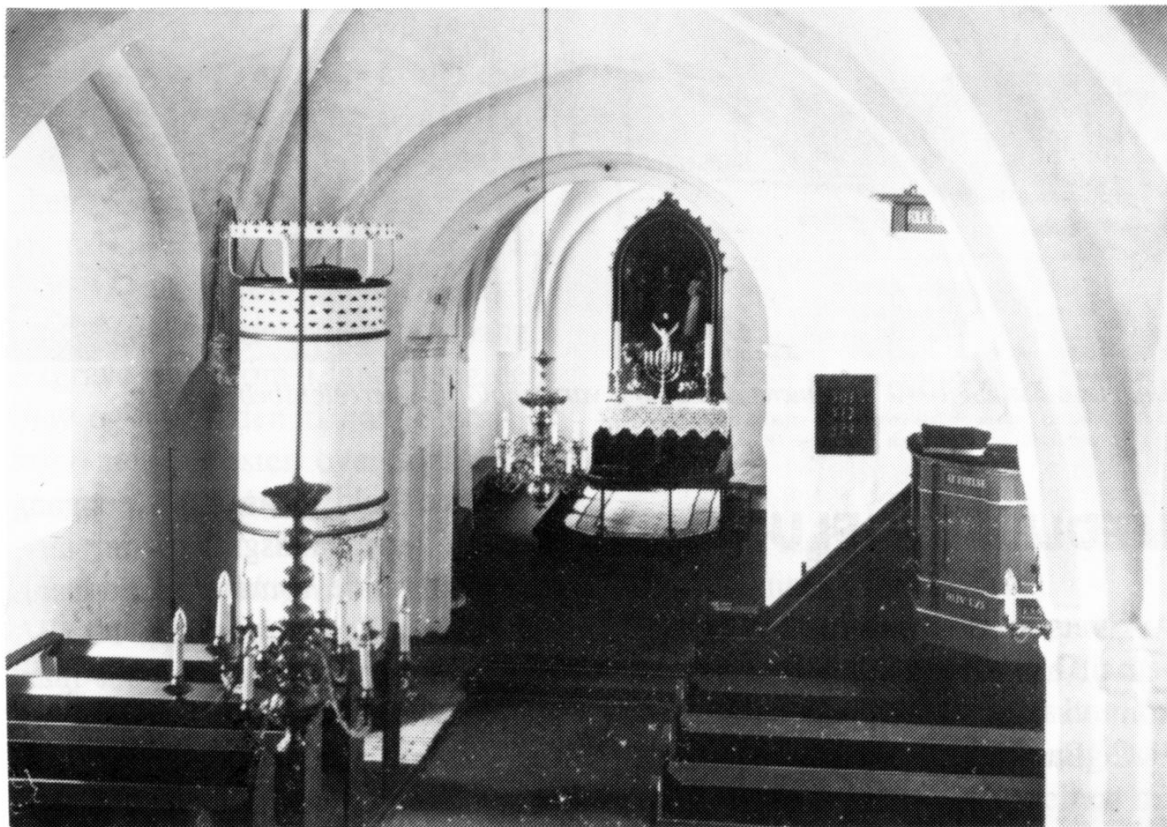
nøglehullet

NR. 2 1997

TIL LOKAL-
HISTORIEN



NYT FRA LOKALHISTORISK ARKIV & FORENING I ALLERØD KOMMUNE



Uggeløse Kirke fotograferet fra orgelet tidligt i 1900-tallet, da kæmpekakkelovnen måtte klare opvarmningen. En gennemgribende restaurering i 1970-71 afklarede mange mærkelige detaljer i kirkerummet. På LFAK's Sommerudflugt 23. august vil vi få lejlighed til at se nærmere på det ældgamle rum.

PROGRAMMET

Lørdag den 23.8. 1997 kl. 14.00 ved Uggeløse Kirke. **NB: NY DATO**
Provst H.C. Bang-Rasmussen viser os rundt i Uggeløse Kirke og fortæller om kirkens historie og dens spændende restaurering først i 1970'erne.



Uggeløse Kirke i 1940'erne mens den endnu var friholdt for percelhusbebyggelsen.

MEDLEMSUDFLUGT

Arkivets medlemsudflugt går (igen) i år til Uggeløse Kirke. Sidste år kom vi ikke ind i kirken, da provst H.C. Bang-Rasmussen måtte melde fra som omviser i sidste øjeblik. Men vi forsøger igen! Uggeløse Kirke blev gennemgribende restaureret i begyndelsen af 1970'erne, og H.C. Bang-Rasmussen fulgte Nationalmuseets undersøgelser på

nærmeste hold. Man fandt dengang bl.a. en herremandsgrav under tårnet samt runde romanske vinduer, der ikke tidligere er set her i landet. Over triumsvæggen fandt man spor efter en lektoriestol, der nærmest kan sammenlignes med en slags balkon mellem skibet og koret, og man fandt aftryk af en bjælke, der stammer fra en stavkirke. Efter rundvisningen tager vi til Lynges Sognegård, hvor der er kaffe og kage.

ALLERØDTIDEN - ET 100 ÅRS JUBILÆUM

I anledning af, at det i år er 100 år siden Allerødtiden blev opdaget, bringer Nøglehullet her en artikel om denne tidsperiode, der i dag er internationalt kendt i geologiske og arkæologiske sammenhænge. At navnet Allerød skulle lukkes ind i videnskabernes verden skyldes en heldig kombination af de lokale naturforhold i slutningen af sidste istid (Weichsel istiden) og menneskets senere behov for råstoffer til fremstilling af bygningsmaterialer. Den engang så omfattende teglværksindustri gav ophav til mange lergrave rundt om i landet, og det blev også grunden til, at Allerød kom med på listen over vigtige geologiske lokaliteter.

Allerød Teglværksgrav

Allerød Teglværk (der i årene 1874 til 1966 lå på grunden, hvor Lyngby Tømmerhandel ligger i dag) hentede omkring århundredskiftet ler fra bl.a. Allerød Teglværksgrav ved Skovlundegård og Rolighed nær Tivolibakkerne, der ligger mellem Sønderskov og Ravnsholt Skov i Farum Kommune. Herfra blev leret transporteret ad tipvognsspor

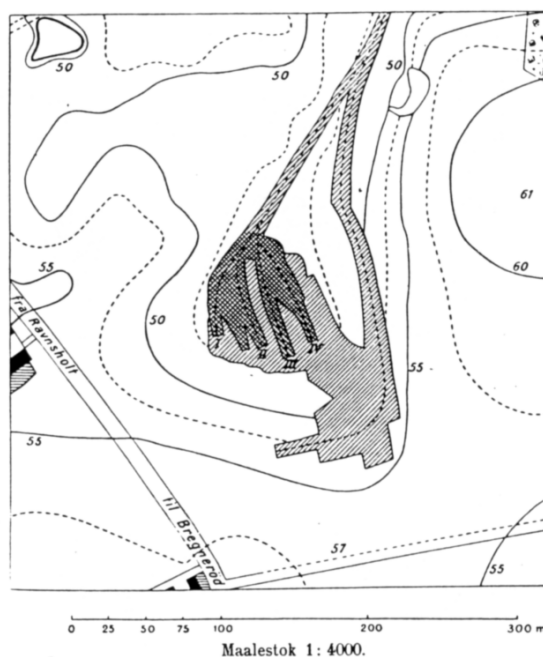
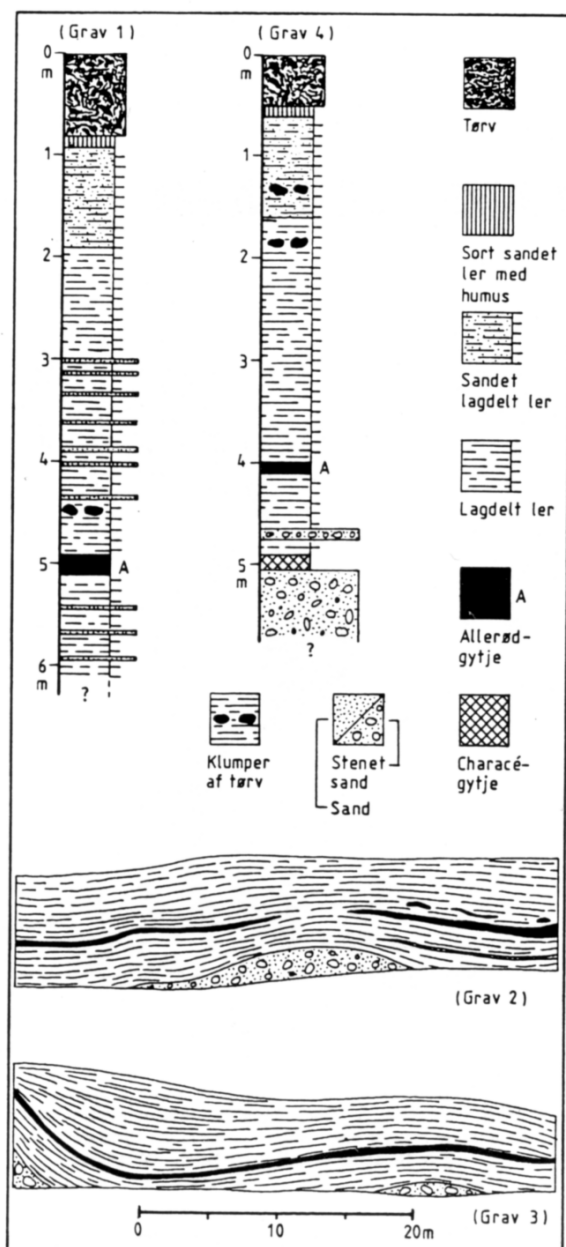


Fig. 1. Kort over Allerød Teglværksgrav. Gravens Omrids ere gengivne, som de vare i Foraaret 1897. Dobbelt Skravering angiver de dybeste Grave; enkelt Skravering viser Opkørslerne, ældre Grave og Partier, hvor Overjorden var rømmet af. De punkterede Linier i Gravene angive Jærnbansesporene. Terrænets Højdekurver ere indlagte efter Generalstabens nyeste Opmaaling. Tallene angive Højderne over Havet i Meter. (MILTHERS.)

tilbage til teglværket for den videre forarbejdning.

I juni 1897 besøgte lergraven af geologen Vilhelm Milthers og botanikeren Nikolaj Hartz, og sammen udførte de detaljerede undersøgelser af især de dybereliggende dele af graven, hvor man havde den mest komplette lagserie. (Fig. 1 og 2) Det nederste og ældste lag i graven bestod af sand med mange sten og olokke, hvoraf nogle bar mærker



(Fig. 2) Øverst: To lagsøjler, der viser lagserien i to af de dybereliggende lergrave i Allerød Teglværksgrav. (Grav 1 og 4 på Fig. 1). Nederst: To profiler fra Allerød Teglværksgrav, der viser, hvordan lagene lå i henholdsvis den østlige væg i Grav 2 og den vestlige væg i Grav 3. (Delvist efter Hartz og Milthers, 1901).

efter isskuring. Herover lå 3-8 m fint lagdelt, stenfrit ler, hvis nedre, uforvitrede del havde en blågrå far-

ve, mens den øvre, forvitrede del var gullig og mere sandet.

Leret indeholdt talrige tynde sandlag, der stedvis var rige på organisk materiale i form af rullede pinde og grenstumper samt frugter, frø og blade af f.eks. dværgbirk og rype-lyng. I leret og sandlagene fandtes endvidere små skaller af *Pisidium* og *Sphaerium* (henholdsvis ærte- og bønnemuslinger), samt stedvist "klumper" af tørv.

Et enkelt sted 20 cm over det stenede sand iagttog Hartz og Milthers et lag med talrige store skaller af *Anodonta* (dammuslinger), og et andet sted fandt de i samme niveau et 15 cm tykt lag af såkaldt *characé*-kalk.

Characeer kaldes også kransnålsalger, og er en gruppe alger, der ved hjælp af fotosyntese optager kalk fra vandet og udfælder det i og udenpå planten. Når algen så dør og nedbrydes, bliver kalken liggende tilbage, og nogle typer kransnålsalger er derfor vigtige sedimentdannere i kalkrige søer som her i det østlige Danmark.

Over den 3-8 m tykke leraflejring lå et tyndt lag sort, sandet, humusholdigt ler og allerøverst et tørvlag, der stedvist var over 4 m tykt. Heri fandtes talrige ege- og birkestammer.

Hovedparten af floraen og faunaen i lerlagene repræsenterede et forholdsvist køligt klima. Det vakte derfor betydelig interesse, da Hartz og Milthers i den nedre del af leret fandt et 5-30 cm tykt, brunligt lag



(Fig.3) Konservator Jeppe Møhl, Zoologisk Museum, med elgtakken fra Allerød Teglgrav. (Foto: OHP)

af gytje med rester af mere varme-krævende dyr og planter, hvoraf nogle hørte hjemme i skovregionen.

Gytje er et sediment, der består af finfordelte nærmest mikroskopiske rester af organismer (både dyr og planter), eventuelt iblandet vekslende mængder ler, silt og kemisk udfældet materiale. Det har en pudsig elastisk konsistens i stil med rygeost eller gær, samt en let genkendelig "krydret" lugt. Med dets karakteristiske flora og fauna vidnede gytjelaget således om en hidtil ukendt, kortvarig klimaforbedring i den allersidste del af sidste istid. Allerødtiden var "fundet"! Det bør nævnes, at ovennævnte tørveklumper også indeholdt en flora, der

svarede til Allerød-gytjens.

I perioden 1897-1901 besøgte Hartz og Milthers flere gange Allerød Teglværksgrav, og de fik efterhånden indsamlet en mængde forskellige dyre- og planterester. Desværre var det ikke altid dem selv, som fandt tingene ude i lergraven, men derimod arbejderne, og derfor ved man ikke præcist, fra hvilke lag mange af fundene stammer. Således blev underkæben af en ulv fundet "dybt nede i leret i Kattehale Mose"; en mængde geddeknogler "midt ude i lergraven"; 3 rensdyrtakker "i en betydelig dybde i blåleret", og selv den velkendte store elgtak (Fig.3) angives blot som fundet "dybt nede i leret i Grav I".



Allerød Teglværk gravede ler ved Sønderkov nord for Kattehale omkring århundredskiftet. Området er i dag kendt som Tivoli-bakkerne, og ligger faktisk i Bregnerød i Farum (sogn). Billedet er fra 1920'erne, hvor der blev gravet nærmere ved Skovlundegård.

I januar måned 1902 modtog Hartz besked om, at der var fundet et stort "horn", og det viste sig at være en rensdyrtak, som med sikkerhed var fundet i selve Allerød-gytjen.

Senglacialtid og Allerødtid - klima, plantevækst og dyreliv

Allerødtiden er en del af Senglacialtid, det vil sige den overgangsperiode, der strækker sig fra bortsmeltningen af de sidste aktive gletschere i Danmark for ca. 14.000 år siden og frem til vore dages varmetid, der begyndte for godt 10.000 år siden.

Den gradvise klimaforbedring, der

kendetegner Senglacialtiden, forløb i "bølger" således, at kolde tidsafsnit vekslede med varmere. Nogle af årsagerne til disse kortvarige, men markante, klimasvingninger skal måske søges i de daværende havstrøms- og vandcirkulationsforhold i Nordatlanten.

Senglacialtiden opdeles i følgende perioder (Fig.4): Ældste Dryas, Bølling, Ældre Dryas, Allerød og Yngre Dryas.

Til trods for, at de aktive gletschere forsvandt fra Danmark for ca. 14.000 år siden, lå der i begyndelsen af Senglacialtid stadig efterladte "klumper" af mere eller mindre begravet is (død-is) tilbage. Udover at påvirke lokalklimaet frigav de

| | | |
|-----------------------|-------------------------------------|--------------|
| HOLOCÆN (Postglacial) | | |
| WEICHSEL ISTIDEN | SENGLACIAL | Yngre Dryas |
| | | Allerød |
| | | Ældre Dryas |
| | | Bølling |
| | | Ældste Dryas |
| | Fuldglacial (diverse isfremstød) | |

(Fig.4) Oversigt over inddelingen af Senglacial tid i slutningen af Weichsel-istiden. Perioden strækker sig fra for ca. 14.000 år siden og frem til for ca. 10.000 år siden, som markerer overgangen til "nutiden" - Holocæn eller postglacial tid ("efteristids-tiden"). Kuldeperioderne i Senglacial tid er markeret med sort.

smeltende ismasser store mængder vand, der samledes i talløse små smeltevandsløb og i lavningerne i terrænet. De øverste ofte vandmættede jordlag lå ubeskyttede hen for vind og vejr, og regn og blæst samt periodisk frysning og optøning gjorde jordlagene "levende" således, at Senglacialtidens koldere tidsafsnit (Dryasperioderne) præges af jordflydning og dermed også af en vis udjævning af det unge kuperede landskab.

Den lyse, "rå" jordbund var kalkrig, men næringsfattig, og det gjorde det i begyndelsen svært for planterne at finde rodfæste.

Vegetationen var derfor sparsom og domineret af små lyskrævende

og kalkelskende pionérplanter, der kunne modstå tørke, kulde og blæst.

I Dryasperioderne dominerede steppetundraen med en sparsom, lav vegetation af bl.a. dværg- og polarpil, dværgbirk, fjeldsyre, engelskgræs, bynke og endelig rypelyng - *Dryas octopetala*-karakterplanten for Senglacialtid og den, der har lagt navn til de tre kuldeperioder. Nedbøren var formodentlig mindre end i dag på grund af lavere temperaturer.

Dryas-perioderne var som nævnt adskilt af to forbigående mildninger: Bølling- og Allerødtiden.

I Allerødtiden, for ca. 11.800-11.000 kulstof-14 år siden (se sidst i artiklen), var klimaet køligere end i dag. Middelterperaturen i juli var ca. 13-14°C; vintrene ca. 2° koldere og somrene ca. 3° koldere end i dag.

Hovedparten af Danmark var dækket af parktundra, men i landets sydlige dele - som befandt sig længst væk fra isranden, der på dette tidspunkt lå i Sydnorge og omkring søerne Vänern og Vättern i Sverige - fandtes skovtundra med en noget tættere og højere bevoksning med træer som f.eks. dunbirk, røn, bævreasp og pil.

Allerødtidens dyreliv var i manges øjne nok mere interessant og "eksotisk" end nutidens. Fra fundene i Allerød Teglværksgrav ved vi, at f.eks. rype, ulv, rensdyr og elsdyr strejfede rundt i nabolaget.

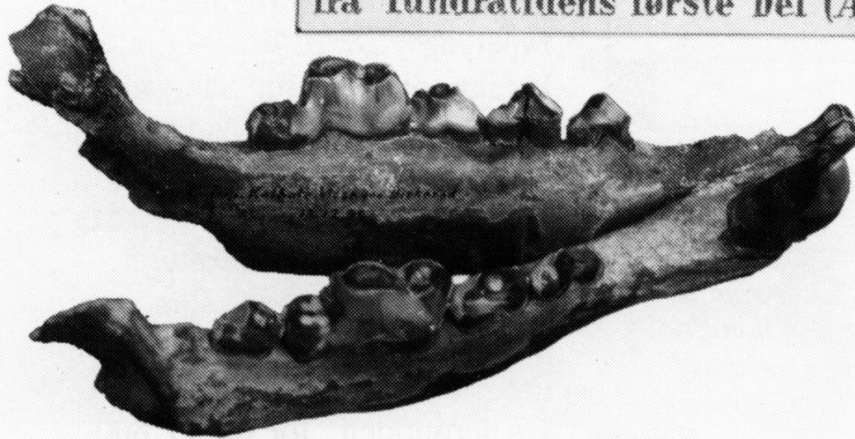
Fra andre egne af landet er der fra

ULV

CANIS LUPUS L.

Allerød Teglværksgrav, Lillerød 13.12.1899

Det ældste Fund af Ulv i Danmark, antagelig fra Tundratidens første Del (Ældre Dryas).



Underkæbe af ulv fra Allerød Teglværks grav. (Foto: OHP)

samme periode gjort fund af kæmpehjort, brun bjørn, isbjørn, jærv, bæver, steppeegern, desman, fjeldlemming, nordmarkmus, almindelig spidsmus, vandspidsmus, dværgspidsmus, birkemus, mosegris, markrotte, hare, rødbrun sisel, snehare og fjeldrype.

Af fiskearter kan nævnes aborre, tre- og nipigget hundestejle, helt, skalle, løje, smelt og gedde.

Endvidere kunne man i havet omkring Danmark i Senglacial tid se blåhval, finhval, grønlandshval, hvidhval og spækhugger, og hen imod slutningen af Yngre Dryas på landjorden møde bison (visent), vildhest og urokse.

Også mennesket var til stede i Allerødtiden. Herom vidner fundet af en lang række bopladser rundt om

i Danmark, som tilhører den såkaldte Bromme-kultur, opkaldt efter typelokaliteten Bromme nær Munke Bjergby, 7 km nordvest for Sorø. Foruden at have haft elsdyr og rensdyr på menukortet, har Allerødtidens jægerfolk også været på farten efter andre pattedyr samt fugle og fisk. Vi har endnu ikke fundet spor af mennesker fra Allerødtid i selve Allerød Kommune, men i Attemose mellem Nr. Herlev og Gørløse, kun 7 km herfra, blev der i 1992 opdaget en boplad tilhørende Brommekulturen. Det er derfor fristende at antage, at disse tidlige jægerfolk også har vandret rundt her i kommunen.

Med hensyn til alderen og varigheden af Allerødtiden, samt om

dateringer i øvrigt, gælder det, at ny forskning af og til ændrer allerede "kendte og accepterede" aldre. Aldre der rækker 40-50.000 år tilbage i tiden, angives ofte i kulstof-14 (C-14) år før nu, hvilket vil sige 1950, hvor metoden blev taget i brug. Disse C-14 år/aldre svarer på grund af naturlige og metodemæssige årsager ikke direkte til kalenderår, men man har nu en omsætningskurve mellem C-14 år og kalenderår, der går ca. 9.000 år tilbage i tiden. At udregne kalenderår endnu længere tilbage er stadig forbundet med store usikkerheder, og i øvrigt "skrider" de to typer aldersangivelser mere og mere i forhold til hinanden, desto længere tilbage i tiden man kommer. Forskellige artikler og afhandlinger angiver kalenderårsaldre for Allerødtiden, der går fra 12.500-13.600 år - ja, sågar over 14.000 år! - samt en varighed på måske over 1.000 år.

Søren Skibsted

Ordliste:

desman: insektædende vanddyr, beslægtet med muldvarpen

gytje: aflejring af organisk materiale på bunden af søer eller havet.

humus: organiske stoffer dannet ved delvis forrådnelse af døde plantedele

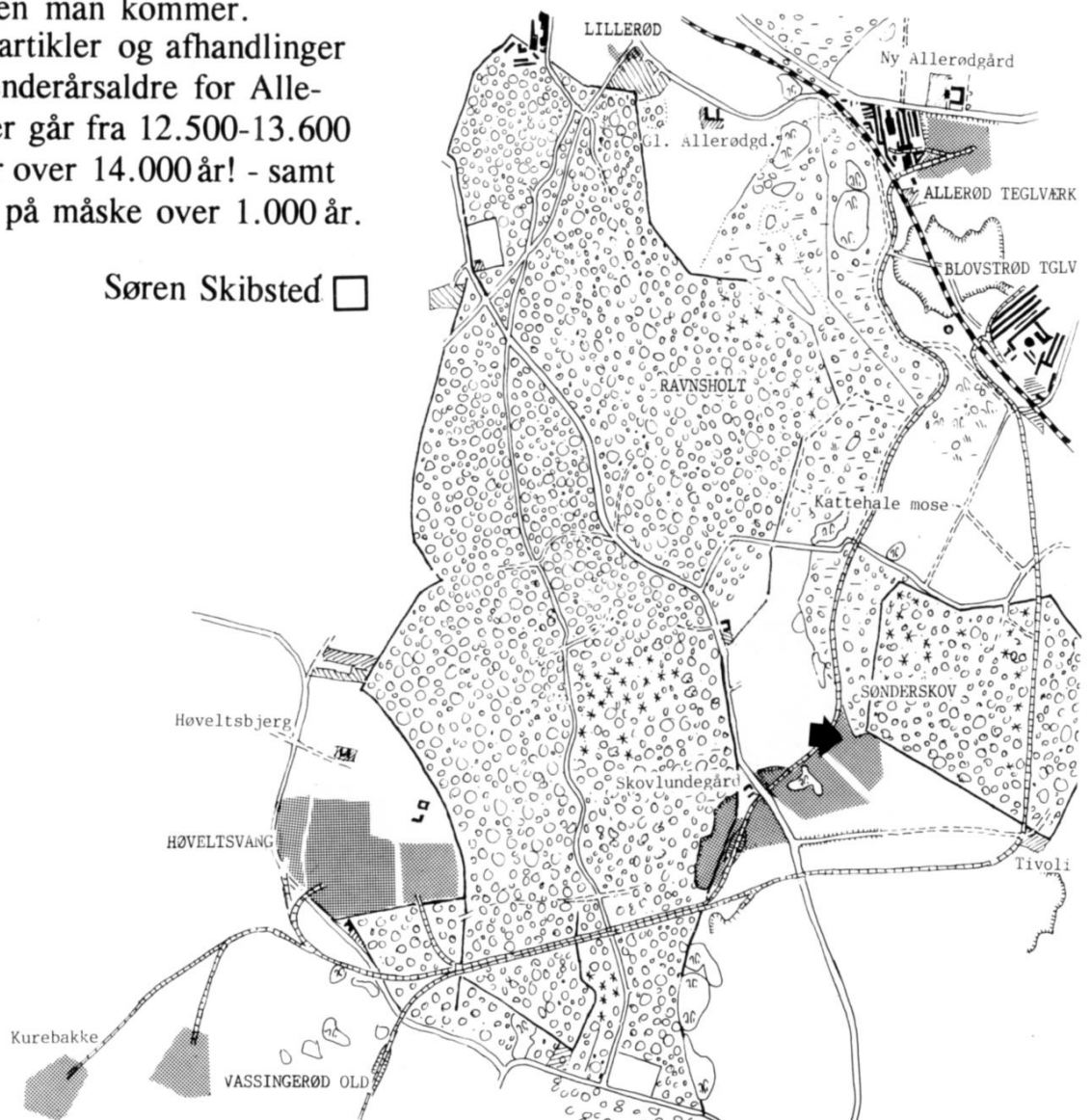
sediment: aflejring

silt: aflejring med en kornstørrelse mellem sand og ler

sisel: steppeegern

visent: europæisk bison

Allerød Teglværks lergrave og lerspor.



LYSET

Vi trykker på kontakten, og lyset er der. Sådan har det været i mange år. Men der var jo engang.

Hvornår kom lyset egentlig til vore egn ?

På billeder fra Lillerød station fra lige efter århundredskiftet ses nogle lygter, men vi kender imidlertid ikke til, at der var gasværk i byen, og spekulerer derfor på, om belysningskilden var karbidgas, petroleum eller andet. Måske læserne kan hjælpe med opklaring af dette spørgsmål ?

Drømmen om elektrisk belysning dukker første gang op i vore arki-

valier i en skrivelse af 13. august 1908 fra "Udvalget for Anlægget af et elektrisk Centralværk for Nordsjælland", hvori de delegerede fra Bloustrød sogn indbydes til et møde på Hotel Kronprinsen i Hillerød.

Planerne omfattede et landområde, der blev beskrevet som begrænset af Roskilde Landevej mod syd og af Isefjorden mod vest.

Disse planer fik tilsyneladende ikke nogen umiddelbar betydning for Blovstrød-Lillerødområdet.

Men i 1912 skete der noget. Nu kommer der pludselig hele tre aktører på scenen. De vil alle levere elektrisk lys og kraft: "Lillerød Savværk, Fritz Hansens Eftf." har allerede et elektricitetsværk, der forsyner fabrikken, og i januar står man for at skulle udvide dette



Lillerød Station i 1908 med tidens belysning - men hvilken?

Prima svensk Carbid,

Lygter, til Lys, Olie og Carbid faas hos
Hans Schulz, Helsingørsgade, Hillerød.

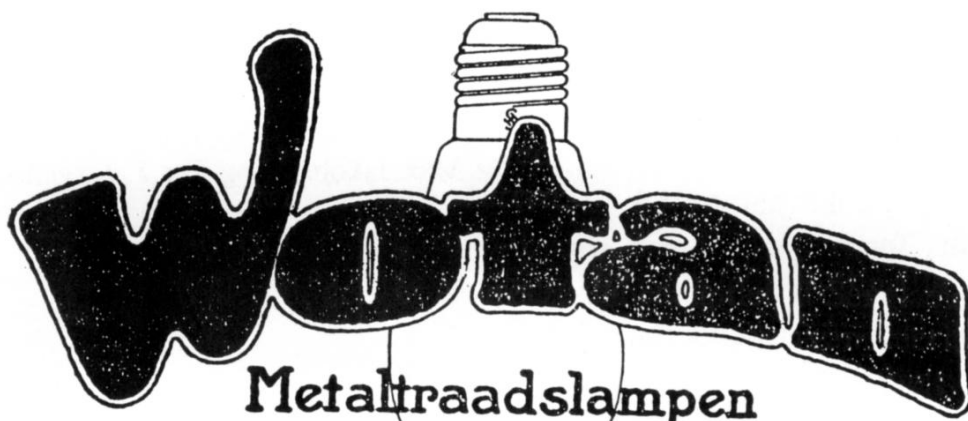
værk, hvorved kapaciteten bliver så stor, at der vil være overskydende elektricitet nok til, at man kan ansøge Bloustrød Sogneråd om eneret til at forsyne sognes beboere med elektricitet til lys og kraft. Dét var i januar og allerede i marts dukker den næste aktør op. Det er købmand Sidenius i Blovstrød.

Han har nemlig foruden sin købmandsforretning også en vindmølle. Han har planer om at skaffe "Hjælpekraft" til vindmøllen i form af elektricitet, og ser sig derfor samtidig i stand til at levere elektrisk lys og kraft til beboerne i Blovstrød by og Overdrev.

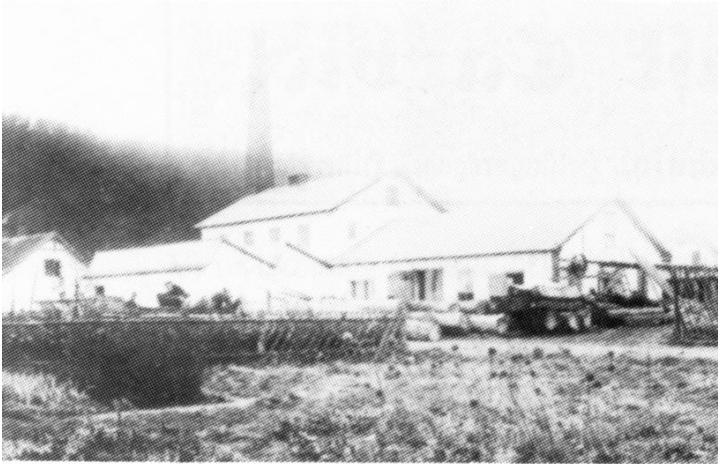
I sin skrivelse ansøger han også sognerådet om eneret i 20 år på levering af elektricitet til en pris af 2 øre pr. kilowatttime.

På samme dato, den 6. marts 1912, sender "Nordsjællands Elektricitets og Sporvejs Aktieselskab" (nu NESA) brev til sognerådet. Man har hørt, at der er noget i gære og gør sognerådet opmærksom på, at selskabet er i færd med at føre højspændingsledninger frem fra Birkerød til Blovstrød Teglværk, der nu skal drives helt ved elektricitet.

NESA ser derfor en åbenbar mulighed for at føre ledninger videre til Lillerød og Blovstrød. Det fremgår



Opfylder Øjeblikkets Krav



Lillerød Savværk, Fritz Hansens Møbefabrik.

af selskabets brev, at man er vidende om de to andre initiativer, for de skriver, at de har forhandlet med Sidenius. Samtidig påpeger de, at Fritz Hansens plan om et lokalt elektricitetsværk formodentlig ikke vil kunne betale sig, og heller ikke vil kunne give den tilstrækkelige forsyningssikkerhed.

Spillet er i gang:

Fritz Hansens Eftf. er stadig på scenen. Med et brev af 30. marts sender han dels en projektbeskrivelse og dels et kontraktudkast, og endelig inviterer han elektricitetsudvalgene til et møde i Lillerød Kro den 2. april.

På dette tidspunkt har NESAs allerede ført forhandlinger med sognerådene, og der er omdelt informationsmateriale til beboerne i Lillerød og Blovstrød.

NESA kan også bruge Lillerød Kro. Man inviterer nemlig alle beboere til lysbilledforedrag den 7. juni, og efter lysbillederne vanker der smørrebrød til udvalgene. Snakken over smørrebrødet er nok

gået livligt og stemningen har været gunstig, for den 24. juli fremsender NESAs en kontrakt til sognerådets underskrivelse.

NESA vandt altså, og så skulle det gå stærkt - måske for stærkt, fordi NESAs den 14. september skriver, at de nu har besluttet at forlænge deres ledninger til Blovstrød by, selvom prøvetegningen ikke har givet det ønskede resultat med hensyn til antal lamper og motorer. Strømforsyningen vil kunne tage sin begyndelse den 1. november 1912.

De nye tider var kommet, men det gik ikke lige stærkt på alle områder, og først efter nogen brevveksling får NESAs i december måned sognerådets tilladelse til at befære kommunens veje med motorcykler! Vejbelysning var der heller ikke tale om i starten. Vi kan se, at i Lillerød kom den på de vigtigste veje i 1921 med 22 lamper, og lyset blev slukket hver aften kl. 24.00, altså inden det sidste tog ankom fra København.

Max Jakobsen og Per J. Jørgensen

Kilder: Korrespondance fra Blovstrød sognearkiv.
"Fortid i Lillerød"



Efter lukningen af Bornings Isenkram ved årsskiftet har vi fået lov til at kopiere en del af familiens billeder. Her giver vi et par eksempler. Den første Bornings Isenkram lå på M.D. Madsensvej 20 fra 1950 til 1959. (Foto: Lise Hübbe)



Madsensvej set fra taget på Bornings "nye" forretning i nr. 6., 1974. (Foto: Lise Hübbe)

DET ER VÆRST I LYNGE...

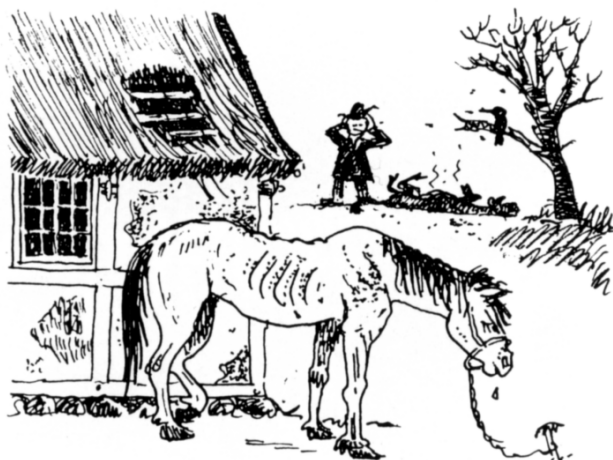
I årene 1768-1771 kom kvægsyge og hestesyge igen til Frederiksborg Rytterdistrikt. Da det samtidig omkring 1770 og 1771 faldt ind med misvækst, var bøndernes forhold i hele distriktet meget vanskelige, hvilket man også kan se i regimentsskriverens kommentarer. Som man kan se af følgende Pro Memoria (skrivelse til embedsmænd), som regimentsskriver Dahlstrøm sender på vegne af Lynges bønder, må Lynges bys jorder have været ramt ualmindeligt hårdt af misvæksten.

Man kan vel ikke forestille sig, at Lynges bys bønder har forstået at tale bedre for sig end andre byers bønder?

(Fra Frederiksborg Ryttergods Distrikts Jordebogs Regnskab 1771)

PRO MEMORIA

"Lynges Byes Bønder, hvoraf de fleste, som bekiendt, ere yderlig fattige, og deres jorder meget ringe, ligesom de og nogle Gange har været hiemsøgt af Quæg-Sygen, har i Aar haft særdeles Misvæxt paa deres Sæd, saavel som Vaar-Sæden;



hvilket af medfølgende Syns-Tingsvidne Naadigst og gunstigst maatte erfares. Naar nu derfor considereres, at mange af Beboerne tillige i dette besværlige Foraar har haft Vanhæld paa deres Bæster (heste) og Kreaturer, hvoraf en Deel af sult ere creperede, saa haaber ieg, at det pardoneres, at ieg herved paa Bøndernes Begiering og i Anledning af deres virkelige og beklagelige Omstændigheder, underdanigst anholder om, at de i Lynges værende 24 Bønder maatte nyde Frihed for Landgilde, som for hver Gaard, der stor ere for Hartkorn 7 td. 1 skp. 2 fjdk. 2 album og Skovskyld 3 skp. 2 fjdk. 2 album, (gård) nr. 7 dog 1 skp. 4 fjdk. og altsaa tilsammen 173 rd., hvilket underdanigst indstilles til de Herrer Sessions Deputeredes nærmere Naadige og Høje Resolution."

Frederichsborg den 2den Septembris 1771.

M. Dahlstrøm



*Markarbejde i 1770'erne.
Tegning fra et kort over
Esbønderup bys mark,
Græsted sogn.*

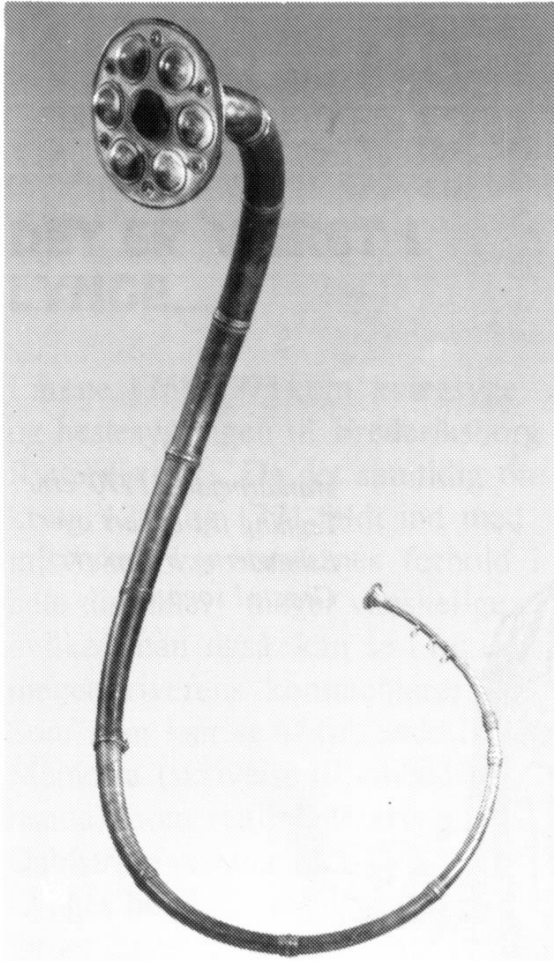
Da den Høje Session mødtes i oktober måned, indstillede de følgende til rentekammeret:

"Da Syns-Tingsvidnet udviser at Lynges Byes Bønder i indeværende Aar paa de plantede Stæder ei haver avlet mere end hvad der var saaet i Jorden, saa var det saa meget mere at ønske, at i det mindste den halve Deel af dette Aars Landgilde dem kunne eftergives, som ellers disse fattige i en slet Korn Bye Bønder-Gaardfæstere ikkun geraade udi en anseelig forøget Restantz

hvorved deres Lyst til Stræbsomhed ei fremmes, saa den Kgl. Casse faar ikke flere Penge tilkommedes".

Rentekammeret fulgte til sidst det billigste forslag, så bønderne slap med at betale den halve landgilde i 1771.

Karen Andersen



LURUDSTILLING

I anledning af 200 året for fundet af Brudevæltelurerne laver arkivet en plancheudstilling.

Udstillingen er en del af Allerød Kommunes aktiviteter i 1997, og den bliver betalt gennem Arrangementsgruppens pulje.

Borgmester Eva Nejtgaard åbner udstillingen i Rådhushallen mandag d. 2.6., og her bliver den sommeren over. I slutningen af august vises udstillingen i Lynge Bibliotek, og derefter i "Spisekrogen" på Madsensvej 21. Vi håber også, at det bliver muligt at vise udstillingen i Blovstrød.

Ud over billeder af lurerne i næsten fuld størrelse beskriver udstillingen emner som: Fundet i 1797, Egnen i bronzealderen, Hvad er en lur? Andre lurfund, Nationalt klenodie samt (mis)brugen af lurerne. Man kan også høre eksempler på, hvordan en lur har lydt, og se et par rigtige lurkopier, som vi har lånt i Viborg.

Lokalhistorisk Arkiv har til huse på Frederiksborgvej 59, Lillerød, 3450 Allerød. Arkivet har åbent hver tirsdag kl. 9.00-13.00 samt første onsdag/torsdag i månederne oktober til maj efter aftale med arkivleder Birthe Skovholm på telefon 48 17 08 91.



Henvendelse kan også ske til:

Ole Høegh Post (formand) tlf. 48 17 53 26
Wolthersvej 6, Lillerød, 3450 Allerød

Kirsten Nyegaard (sekr.) tlf. 48 17 43 21
Enghave Park 190, Lillerød, 3450 Allerød

"Nøglehullet" er medlemsblad for Lokalhistorisk Arkiv og Forening i Allerød Kommune. Redaktion: Birthe Skovholm og Ole Høegh Post. Lay-out og tegninger: Ole Høegh Post, tryk: Preben Jensen. 350 ekspl.

ISSN 0905-4146 Maj/juni 1997