

nøglehullet

Nr. 1 1993



NYT FRA LOKALHISTORISK ARKIV & FORENING I ALLERØD KOMMUNE



Som i andre landsbyer har der også i Blovstrød været smede, endda i to forskellige smedjer, der begge lå ud til Kongevejen. I arkivet har vi bearbejdet et meget stort materiale fra smedemesteren i "den store" smedje, hvis bygninger stadig til dels ligger tilbage sydligst i Blovstrød. Smedjen var i samme families eje gennem 133 år, og den samlede, interessante historie om den lille virksomhed og dens personer fortælles i dette "Nøglehul".

PROGRAMMET

ONSDAG den 6.JANUAR kl 19,30 : ÅBENT HUS I ARKIVET.

ONSDAG den 3.FEBRUAR kl.19,30: ÅBENT HUS I ARKIVET.

TORSDAG den 25.FEBRUAR kl. 19,30 på HOVEDBIBLIOTEKET:

ORDINÆR GENERALFORSAMLING. Dagsorden ifølge vedtægterne.

Efter generalforsamlingen vil OLE HØEGH POST, konservator ved Zoologisk Museum, fortælle om STORMEN OM DYBBØL BANKE 1991-92. Sammen med en museumskollega opbyggede han som free-lance-opgave et diorama med skanser og løbegrave, kanoner og soldaterfigurer til det nye Historiecenter Dybbøl Banke 1864. Det lokale indslag er nok personligt, og der kan forekomme sære lysbilleder.

ONSDAG den 3. MARTS kl. 19,30 : ÅBENT HUS I ARKIVET.

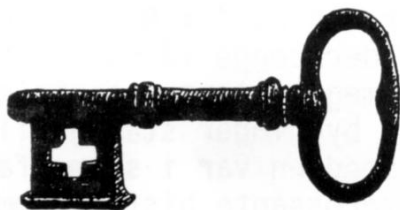
ONSDAG den 7. APRIL kl. 19,30 : ÅBENT HUS I ARKIVET.

TORSDAG den 15.APRIL kl.19,30 på HOVEDBIBLIOTEKET:

Arkæologen STEFFEN STUMANN fortæller om DE ARKÆOLOGISKE UDGRAVNINGER VED LYNGE. Fundene herfra har været med til at give et helt nyt billede af jernalderbebyggelsen i Nordsjælland, og der vil blive lejlighed til at se noget af fundmaterialet.

SØNDAG den 6.JUNI 1993: Sommerudflugten.

Reserver venligst dagen nu, program vil foreligge i næste nr.



BLOUSTRØD SMEDIE

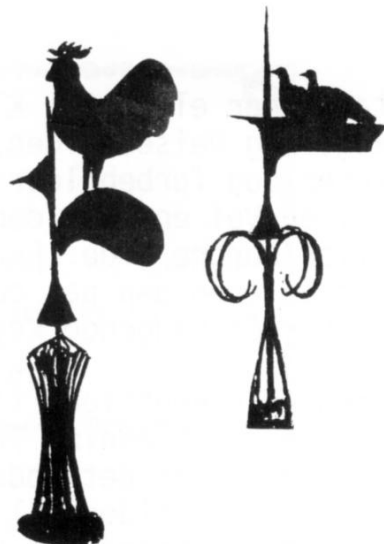
Som følge af den store aflevering LAFAK har modtaget fra Bloustrød Smedie indeholdende regnskabsbøger, tegninger m.m. samt helt private dokumenter og herudover samtaler med smedemester Gunner Hansen, er vi her i stand til at fortælle følgende om den nu nedlagte smedje i Bloustrød, som har været i familiens eje fra 1856-1989.

Bloustrød Smedie 1856 - 1871

Niels Peter Rasmussen stammer fra Brønsholm i Karlebo sogn, født 1804 som søn af husmand og smed Rasmus Lundberg og hustru Inger Larsdatter. Han var døbt Lundberg, men kaldte sig Rasmussen efter faderens fornavn Rasmus, som det var skik og brug på den tid.

Gunner Hansen fortæller, at NPR var smed i den gamle smedie på bakken ved Høveltegård fra 1831 til 1843, hvilket bekræftes af såvel folketællinger som kirkebøger.

1831 giftede Niels Peter Rasmussen sig med Anna Cathrine Jacobsdatter af Bloustrød, en datter af smedeparret Jacob Hansen og Karen Simonsdatter i Smedegyden, og det unge par bosatte sig i den tidligere kongelige privilegerede smedie i Høvelte. Her holdt de kongelige ind imellem ind, når de på vej til Nordsjælland skulle have brodet hestene, det vil sige, at der blev sat andre søm i hestenes sko.



I Høvelte blev ægteparrets to sønner født: Hans Nielsen i 1831 og Rasmus Nielsen i 1834.

I 1843 flyttede familien fra Høveltesmedien til Bloustrød by, hvilket kan ses af en lejekontrakt mellem M. Seierøe, Bloustrød Kro, og smed Niels Peter Rasmussen: "Vi underskrevne jeg Mogens Seierøe af Bloustrød Kroe i Hirschholm District og jeg Niels Peter Rasmussen, Eier af Bloustrød Smedde som Leier, have idag oprettet følgende Contract med hinanden."

"Jeg M. Seierøe bortleier hermed til fornævnte N.P. Rasmussen følgende Dele af Bloustrød Kroe, nemlig: Kjælderstuen med 2 Borde og 3 Bænke, de dertil stødende tvende Stuer, 4 Kamre, et Spisekammer, 2 Kjøkkener, en Del af Kjældereren, afbenyttelse af Brøgger-Kjedel og Rulle, 5 Fag Udhuus... og Tørvehuus, den ved Landeveien stødende Rejestald med Loft, 8 Fag Loftsrør over Leierens Beboelsesværelser. En Forlod, omtrent 2½ Td. Land, beliggende ligeoverfor Kroen, hvoraf Leieren forpligter sig til hvert Aar at bruge det halve enten til Som-

merstaldfoder eller til Kløver, en Hauge bag Reisestalden, hvoraf Eierens dog forbeholder sig Ret til en Vei enten i den syndre eller nordre Side. Endvidere faar Leieren den paa den ham Leiede Forlod Liggende Keylebane".

"Leieren er uberettiget til at sælge Foder og Gjødning fra Stedet naar undtages det Foder som sælges i Reisestalden til Reisende og som fortæres paa Stedet. Gjødningen som falder i Reisestalden og paa den brolagte Strækning langs Bygningen tilfalder alene Eierens, og skal benævnte Broe holdes ren og ryddelig af Leieren. Den Gjødning som falder af Leierens egne Kreaturer tilfalder Leieren til Anvendelse paa den af ham leiede Forlod".

"Det Rugbrød som Leieren maatte forbruge til Kroeholdets Drift er han forpligtet til at tage hos Eierens Fader, imod gangbar Betaling, naar Brødet frit bringes til Kroen og i enhver Henseende svarer i Godhed og Størrelse til det Brød som andre Omegnens Bagere kunne levere." (Ejerens far var Michael Seierøe, der på daværende tidspunkt ejede Karlebo Mølle.)

Et par udpluk mere fra lejekontrakten: Leieren får rettighed til at skære tørv i tørvemosen, og ejeren vedligeholder alt det lejede samt betaler alle skatter og udgifter i ejendommen. "Ligeledes forpligtes Leieren til i Leietiden aarlig frit at vedligeholde Eierens Wogne og Gumpekasser med Smeddearbeide samt tillæg af Materialer med Undtagelse af det Jern som maat-

te medgaa til nye Ringe om Vognhjulene."

Husleje: "Leieren svarer aarlig i Leie 1100 Rigsbankdaler som erlægges hver Aars 1ste Mai og 1ste November hvergang med det Halve, og erlægges stedse $\frac{1}{2}$ Aars Leie forud saaledes at de 550 Rbdl. betales forinden 1ste Mai 1843 og de andre 550 Rbdl. inden 1ste November s.a. og saaledes fremdeles."

Nu er NPR ikke alene smed men ogsaa gæstgiver, hvilket folketællingen 1845 bekræfter.

30. april opsiges lejekontrakten med M. Seierøe, og da der er betalt et halvt års leje forud, fraflytter familien kroen 1845. Denne gang gælder det i følge Gunner Hansen Hillerød, hvor familien Rasmussen bliver ejere af et værtshus; men på opfordring fra bønderne i Bloustrød, vender de i 1856 tilbage til sognet til den nuværende smedegrund på hjørnet af Kongevejen og Bloustrød Byvej.

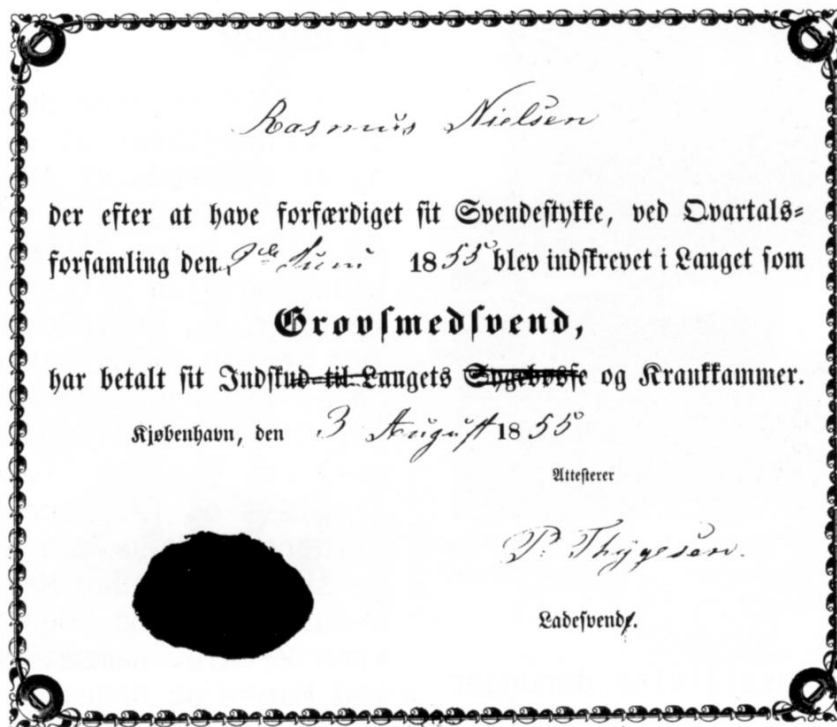
Grunden på 2400 alen² blev ikke købt til en fast pris, men der skulle svares grundskyld - 20 kr. pr. år. Grundskylden blev

Thorst
over Matr. N. 116

Thorst
over Matr. N. 116
er agtes aflystet fra Matr. N. 11 i Bloustrød
Reschholm District, Frederiksborg Amt.

gives i Aars 1855 af

H. Birk
Landsfoged



Rasmus Nielsens svendebrev fra 1855.

først ophævet i slutningen af 1960'erne, da de røde dobbelthuse på Kildebakken blev bygget. Bekræftelse på overtagelsen af grunden kan ses i et: "Udskrift af en Ansøgning til Indenrigsministeriet dateret Bloustrød d. 7. juli 1855." "Undertegnede Eier af Gaarden Matr. No. 11 i Bloustrød har solgt det paa vedlagte Kort afsatte Grundstykke af min Gaards tilliggende til Smedemester Rasmussen til Bygge- og Haveplads. Paa Grund af Jordstykkets Lidenhed og i Henhold til vedlagte Erklæring tillader jeg mig at anholde om at Hartkornet paa bemeldte Jordstykke maatte blive fraskilt min Grunds Hartkorn uden formelig Udstykning, saaledes at de ved Matrikuleringen brugte Taxter lægges til Grund." Samt i et skøde dateret Bloustrød pt. Hirschholm den 9. December 1856:

"Jeg underskrevne Anders Larsen, Gaardmand i Bloustrød tilstaaer og gør vitterligt, at have solgt og afhændet ligesom jeg herved fra mig og Arvinger afhænder til Smed Niels Peter Rasmussen en lille Jordparcel af den mig ifølge Adkomst, tinglæst den 28. August 1829, tilhørende Grund Matr. No. 11 af Bloustrød By og Sogn, Hirschholm District, hvilken Parcel på vedhæftede af Landinspecteur Birk forfattede Kort og ifølge Indenrigsministeriets Approbation paa Udstykningen af 15. Juli dette Aar, under Matr. No. 11 b er ansat til Hartkorn 2½ Alb. med Gammelskat 14 Sk. under følgende Betingelser: At Kjøberen af den anmeldte Parcel, hvilken han har bebygget, fra 1ste. Januar 1857 at regne og fremdeles udreder og præsterer alle af samme og dens Hartkorn paa(hvilende) Skatter, Afgifter og Byr-



Der var to smedjer i Bloustrød: dette er den ældste, der lå i Smedegyden overfor kroen.

der, Jordebogsafgiver derunder indbefattede.

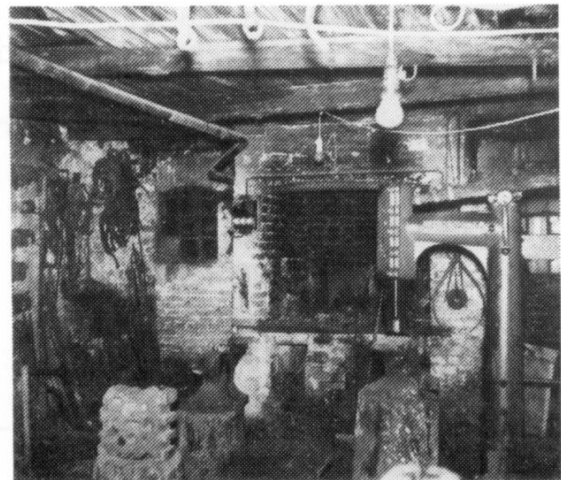
At Kjøberen og efterfølgende Eiere af Parcellen, til mig og de efterkommende Eiere af min Grund Matr. No. 11 a, avlægger en aarlig Grundskyld af 10 Rd. skriver ti Rigsdaler hvilken afgivet, der betales til hvert Aars Nytaar og første Gang Nytaar 1857, bestandig beholder Forret i Jordstykket og de derpaa anførte og fremdeles opførende Bygninger fremfor enhver anden stiftende Gjæld.....". Smedien, som smedemester Niels Peter Rasmussen lod opføre i 1856, var et stråttækt hus, halv smedie og halv beboelse; men i 1876, fem år efter at sønnen Rasmus Nielsen havde overtaget smedien, brændte bygningen og et nyt hus blev opført samme sted. Denne gang dog kun til beboelse, da selve smedien blev lagt lidt længere mod nord og med en udvidelse af to esser. Senere i Rasmus Nielsens tid blev tilbygningen, som vender fronten mod Kongevejen, bygget.

På aftægt

I år 1870 ønskede det nu aldrende smedægtepar at gå på aftægt, og af et skøde af 18. December samme år, står der: "Undertegnede Niels Peter Rasmussen tilstaar og gjør vitterligt at have solgt og afhændet, ligesom jeg herved sælger Skjøde og aldeles afhænder for mig og arvinger til min søn Smed Rasmus Nielsen, det mig ifølge Skjøde, tinglæst d. 19. December 1856, tilhørende Huus med Grund og Have skyldsats under Matr. No. 11 b Bloustrød By og Sogn for Hartkorn 2½ Alb. Gammelskat 14 Sk. med Muur- og Nagelfast Tilbehør, Smedeværktøi samt alt min eiende Indbo og Udbo af enhver Slags. - Alt paa følgende Vilkaar:

Her et sammendrag:

Køberen overtager straks ejendommen med tilbehør for egen regning og risiko, betaler alle skatter og afgifter samt den årlige grundskyld af 10 Rdl.. Han skal også overtage, indfri og forrente den i ejendommen udestående panteobligation, som svarer til den accorderede købe-



Smedjens indre med essen



Blovstrød smedje i 1911: Smedemester N.P.Hansen med 3 svende, lærling og familien. Børnene er Gunner og Erik Hansen, der begge blev smede; Gunner i Blovstrød og Erik i Lillerød (VVS)

Der udstedes panteobligation til sønnen Hans Nielsens 6 børn, og en aftægtskontrakt ses også her: "Saalænge jeg og min Hustru eller En af os lever, forbeholdes os fri Bolig i det solgte Huus, bestaaende af fri og udelukkende Afbenyttelse af de tre Værelser i den nordre Ende af Huuset med Kakkellovne. Adgang til Husets Kjøkken, fornødent rum til Brændsel, fri Afbenyttelse af en Trediedeel af Haven, samt desuden for mig fri Adgang til Smedeværkstedet og Afbenyttelse af det derværende Værktøi. Endvidere forbeholder vi os for vor Livstid frit Brug og Benyttelse af de fornødne Meubler, Seng- og Gangklæder, Køkkentøi og andet Indbo efter vort Valg. Derfor skal Kjøberen og efterfølgende Eiere af Huset, saalænge vi lever, levere os den fornødne Kost, som han selv med Familien nyder den, Renlighed og i Sygdomstilfælde tilbørlig

Pleie og Lægehjælp: skulle vi ikke finde os tilfredse med den Levemaade, skal Stedets Eier istedenfor at bispise os betale os contant aarlig 80 Rd1. saalænge vi begge lever, og 60 Rd1. aarlig, naar En af os er afgaaet ved Døden, hvilket beløb da udbetales med 1/4 forud for hvert Qvartal".

Her er virkelig et aftægtsægtespar, der sikrede sig deres alderdom, hvilket jo ikke altid var tilfældet, og vi andre fik oplysning om, hvor aftægtsboligen i sin tid befandt sig i den gamle smedie.

Men tiden var ved at udløbe for disse to ældre mennesker, for Niels Peter Rasmussen døde 18. november 1871 og Anna Cathrine Jacobsdatter 20. december 1876. Som et kuriosum til smedemester Niels Peter Rasmussen, findes der i de private papirer en "Spillemandsregnskabsbog" dateret 1818-1821. Den kan Gunner



Hansen følge op ved at fortælle, at NPR spillede op til dans ved forskellige arrangementer, men en dag var uheldet ude, man "Red Fastelavn", og en hest trådte på violinen så den splintrede. Resolut samlede Niels Peter stumpene sammen i et klæde og fik siden repareret den, og tro det om man vil, trods den hårde medfart blev den efter reparationen i stand til at give toner fra sig. Violinen er stadig i familiens eje.

Bloustrød Smedie 1871 - 1916

Rasmus Nielsen (Rasmussen) (RN)

Som tidligere omtalt overtog sønnen Rasmus Nielsen familie-smedien, dog med visse klausuler. På daværende tidspunkt boede han ikke i Bloustrød, hvilket folketællingen 1870 også viser; men i de private papirer findes en lejekontrakt fra Gunderød, og så er sønnen fundet. En folketælling 1911 fra Bloustrød bekræfter nævnte.

I lejekontrakten står der bl.a.: "Jeg underskrevne Smed Lars Olsen i Gunderød Bortleier herved til Grovsmed Rasmus Rasmussen af Bloustrød, min i Gunderød By tilhørende Smedie med tilhørende

Værktøi, under følgende Vilkaar og Bestemmelser nemlig:

1. Leiemaalet vedvarer og tager sin Begyndelse fra April Flyttedag 1860, i fem paa hinanden følgende Aar til April Flyttedag 1865, og Opsigelse af Contracten, kan kun ske fra Leierens Side med et halvt Aars Var-sel til en April Flyttedag."

Han må have fået forlænget sin lejekontrakt fem år til, for i folketællingen 1911 står der, at han kom til Bloustrød sogn fra Karlebo sogn i 1871.

Som grovsmed Rasmus Nielsen og hustru Margrethe Nielsen født Pedersen, drev disse to smedien videre, et liv der sikkert ikke altid har været en dans på roser. Nok var der i den første tid ingen børn; men aftægtsfolkene skulle passes, afdrage-ne til broderen Hans Nielsens seks børn skulle falde til tiden (hvilket de også gjorde i-følge en panteobligation fra 1870), lån til Creditforeningen af Grundejere i de danske Østfif-ter tilbagebetales, skatter, husleje og mad på bordet skulle der også være plads til på bud-gettet, så der skulle arbejdes bravt foran essen.

Hvem var nu denne hustru, Mar-grethe Nielsen født Pedersen, som gik ind på disse betingel-ser for at følge sin mand "til døden dem skiller"?

Vi må en tur til Sjælsmark, nær-mere betegnet "Tingstedgaard" for at finde Margrethes familie. Kirkebogen for Bloustrød viser, at Margrethe Pedersen er født 28. Juli 1831 i Selsmark og døbt 25 September 1831 i Bloustrød kirke. Hun er datter af



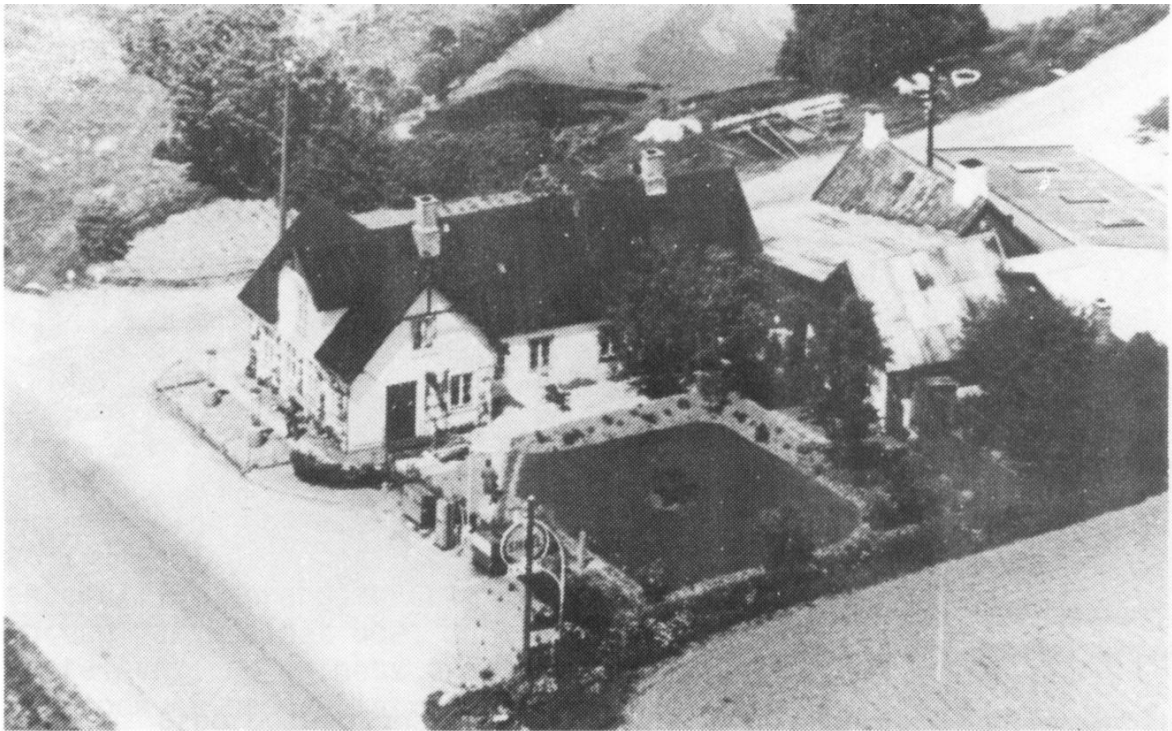
Smedjen i vinteren 1940

gårdmand Peder Jensen af Selsmark og hustru Anne Nielsdatter. Disse to mennesker i Sjælsmark fik 7 børn, hvoraf Margrethe var den syvende. Hun havde en storesøster ved navn Karen Kirstine Pedersen født 1822 i Selsmark, og hendes første barnebarn faldt så godt til hos det barnløse smedepar i Bloustrød, at hun blev plejedatter og senere overtog smedien. Hun hed Sophie Margrethe Kirstine Pedersen, var født 1874 i Bloustrød sogn og allerede i folketællingen 1880 under Bloustrød Smedie, figurerer hun som plejedatter. I 1902 udlejer Rasmus Nielsen 3 værelser m.m. til en pottemager Holm, men lejermålet kan ikke have haft en længere varighed, for i 1903 søger smedsvend Niels Peter Hansen en stilling som smedsvend i Bloustrød. Man kan i svarbrevet fra Rasmus Nielsen til Niels Peter se, at de skal mødes på Nordbanegaarden i 3die Klasses Ventesal, for at få en samtale og se på anbefalingerne. Niels Peter Hansen blev antaget. Han flyttede til Bloustrød, og ikke alene fik stedet ny smede-

svend, der opstod også sød musik mellem de unge, og vielsesattesten fortæller, at: "Ungkarl Smedesvend Niels Peter Hansen, født i Udby Sogn ved Vordingborg 25. Februar 1876 og Pige Sophie Margrethe Kirstine Pedersen, født i Bloustrød Sogn 22. Januar 1874, blev ægteviede i Bloustrød Kirke 22. November 1905."

I folketællingerne 1906 og 1911 står såvel Rasmus Nielsen og Niels Peter Hansen som husfar og smedemester med hver deres hustru. I 1911 er der dog en tilføjelse, for nu har de unge fået sønnerne Gunner Rasmus Hansen i 1907 og Erik Theodor Hansen i 1908, - glædelige begivenheder, der sikkert har gjort den ældre generation til "stolte bedsteforældre".

På smedemester Rasmus Nielsen og Margrethes gamle dage, blev der skrevet testamente, hvor alle blev tilgodeset på bedste måde, og i et skøde fra 1916 sælger RN Bloustrød Smedie til svigersønnen Niels Peter Hansen på vilkår meget lig hans egen overtagelse i 1870, samt en næsten



Luftfoto fra ca. 1950. Øverst i billedet ses Smededammen, nederst benzintanken.

enslydende aftægtskontrakt. Margrethe Pedersen døde i 1913, og Rasmus Nielsen var herefter enkemand i 10 år og døde i 1923.

Bloustrød Smedie 1916 - 1957

Niels Peter Hansen:

Som tidligere omtalt blev Niels Peter Hansen født i 1876. I et næringsbrev fra 1933, udstedt af politimesteren i Helsingør, får han ret til at kalde sig "smedemester". Man kan måske undre sig over, at NPH også før han fik næringsbrev benyttede sig af titlen "mester", men ifølge Gunner Hansen skyldes dette, at alle, før Næringsloven af 28. april 1931, kunne kalde sig mester uden videre. Efter den tid skulle der aflægges en mesterprøve, og kun hvis prøven blev godkendt, kunne vedkommende fremsætte begæring om næringsbrev. Da N.P.Hansen før 1931 havde brugt betegnelsen smedemester, fik han automatisk lov til at bruge den i fremtiden uden aflæggelse af prøve.

I en opgørelse over fællesboet fra 1957, ses det, at Sophie Margrethe Kirstine Hansen afgik ved døden 3. maj 1937 og senere ses, at Niels Peter Hansen fulgte hende 13. maj 1957.

Smedens arbejde gennem tiderne

Reparationsarbejder

I årenes løb har smedene i Bloustrød Smedie arbejdet med meget andet end en almindelig landsbysmed kan forventes at gøre.

Gunner Hansen fortæller bl.a., at der under 1. Verdenskrig var tørvegravning i moserne ved Drabæk å. Moseparterne var i sin tid blevet opkøbt af "Jernholm", som senere solgte dem til Gentofte kommune, der her oprettede en større tørveindustri. Redskaberne herfra blev repareret hos smeden i Bloustrød. På daværende tidspunkt var der 11 tørveværker og under 2.

Verdenskrig knap så mange. Allerede fra 1909-10 var forsvaret på Høvelte Kaserne kunde hos smeden.

Før 2. Verdenskrig lå et "recyklkompagni" i lejr her. De brugte hesten som transportmiddel, og som bekendt skal en hest af og til have nye sko. Det sørgede vor smed for.

Arbejdspresset med denne skoning kunne godt være så stort, at 5 af smedesvendene måtte tages ud af det daglige arbejde for at udnytte deres viden som beslagsmede.

Smedens arbejde for Forsvaret forsvandt imidlertid ikke sammen med hestene, men man fortsatte med større og mindre reparationsarbejder på kaserne. Hos firmaet Fritz Hansen havde vor smed i sin tid også sin gang. Man udførte reparationer på fabriken ja, selv skabeloner til stolene indgik i smedens arbejdsområde. Dette ophørte dog, da firmaet fik eget smedeværksted i 1932.

Nr. IV. 27

Tilladelse

udstedt i Henhold til Næringslovens § 97.

Efter derom fremsat Begæring meddeles der herved
Niels Peter Hansen

der er født den 25 Februar 1876 i Udby Sogn
og har Hjemsted Bloustrød

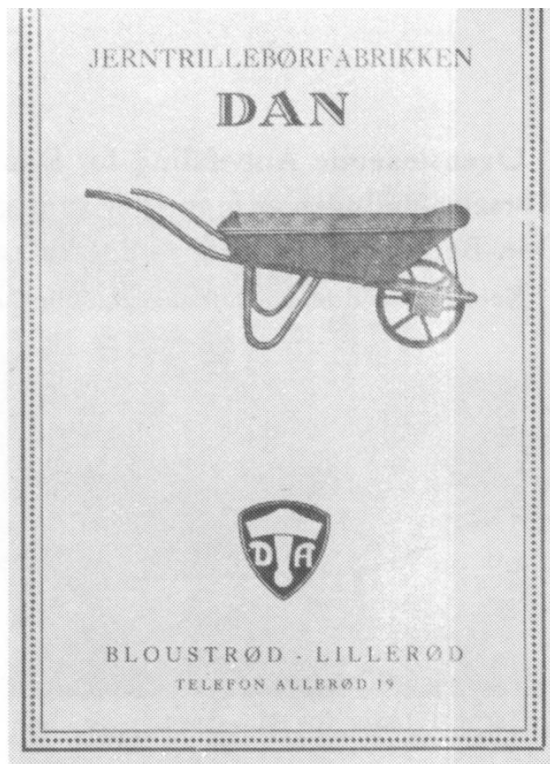
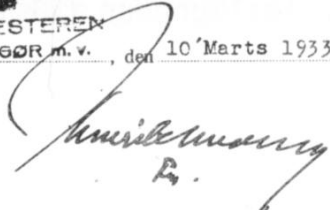
og som har godtgjort i mindst eet Aar forud for den
1ste April 1932 lovligt at have ernæret sig ved
at drive Næring som Smed i Bloustrød Kom-
mune

Tilladelse til

under lagttagelse af Forskrifterne i Næringsloven af 28/4 1931

fortsætte denne Virksomhed.

POLITIMESTEREN
i HELSINGØR M. V., den 10 Marts 1933.



Trillebørkataloget

Også på Allerød og Bloustrød Teglværker sås smeden i arbejde, og her var det tipvogne, lokomotiver og lermøller, der skulle repareres og vedligeholdes.

Trillebøre

I årene 1924 og fremefter havde "fabrikant Niels Peter Hansen" en produktion af trillebøre, der var lavet af pladejern i flere forskellige modeller. Fremstillingen var sat i system som serieproduktion, og blandt de 15-16 mand, der på daværende tidspunkt var ansat i smedien, var 3-4 fast beskæftiget med dette arbejde. Herudover havde man én sælger for hele Danmark - med en bil.

Firmaet gik under navnet "Trillebørfabrikken DAN", og kunderne var forskellige virksomheder i hele landet. Under 2. Verdenskrig standsede produktionen af sig selv, da man ikke længere kunne skaffe materialer.

Ovenstaaende Anbefaling for Dan-Børen kan jeg ganske tiltræde. Her paa Kørselsafdelingen er man efter gentagne Prøver gaaet over til kun at anvende Dan-Børen, og foreløbig er der indkøbt 16 Stkr.

Københavns Kommunes Kørselsafdeling, den 27. Juli 1929.

Hans Jensen.



En jærntrillebør fra Bloustrød

Brandvæsen

Umiddelbart ser det ud, som om alle timer i døgnet måtte have været besat, men smedefamilien fik også tid til andet. Da Bloustrød kommune ca. 1926 skrev kontrakt med Falcks Redningskorps, indebar dette, at Falck installerede en "hjælpebrandvagt" i smedien, (det vil sige en mindre brandpumpe, som smeden rykkede ud med i brandtilfælde) og Niels Peter Hansen blev pludselig brandmand med Bloustrød og nærmeste kommuner som arbejdsområde. Dette job opførte i midten af 1900-tallet, da brandvagten blev overflyttet til Falck i Birkerød. Før aftalen med Falck havde brandvæsenet i sognet bestået af en brandfoged, en reservebrandfoged samt mødepligt for alle voksne mænd. Ikke alene havde de mødepligt, men hver ejendom skulle være forsynet med brandstige og brandhage, og gårdene skulle, alt efter størrelse, stille med et antal brandtønder

Fra samlingen af aftrykte anbefalinger

herudover. Tønderne skulle anvendes til transport af vand til brandstederne.

Sognet havde også en håndkraftsprøjte, der var indrettet til 8 mand, men færre kunne også klare pumpen.

Når sprøjten ikke var i brug, stod den i sprøjtehuset ved Kærvej, fortæller Gunner Hansen. I mange år var Allerød kommune uvidende om sprøjtes eksistens, men i slutningen af 1980'erne kom den tilveje, kommunen sagde ja til en restaurering, og efter endt arbejde, var den i en periode udstillet hos firmaet Tage Hansen a/s i Bloustrød. Af pladshensyn er sprøjten i dag opmagasineret i Lyngø.

Smededammen Præstehullet Pilekæret

Et "vandhul" kan have mange navne, men hos familien Hansen brugte man navnet Smededammen om den lille sø foran smedien. Her afkølede man bl.a. de varme hjulringe til de store vognhjul, når de var smedet færdig. Denne dam findes ikke mere, for i 1956 skulle Kongevejen udvides, og Bloustrød Byvej have en anden føring. På samme tidspunkt trængte smedien til en ombygning, og man benyttede sig da af lejligheden til at komme



Smedjen spejler sig i Smededammen/Præstehullet/Pilekæret. Udateret naivmaleri.

af med det nedrevne materiale, så under Bloustrød Byvej, begravet i den gamle smededam, ligger noget af Bloustrød Smedies historie.

Shell-tanken

I 1926 oprettede Shell en benzintank på smedens grund, syd for beboelsen i haven. I 1956, da Kongevejen som omtalt blev udvidet, måtte tankanlægget flyttes, og et nyt blev anlagt på den opfyldte Smededam. Samtidig blev der i forbindelse med tanken bygget en kiosk, hvor den senere "eftermiddagsansatte" kunne betjene kunderne. Tankstationen ophørte, da smeden lukkede sin virksomhed i 1980.

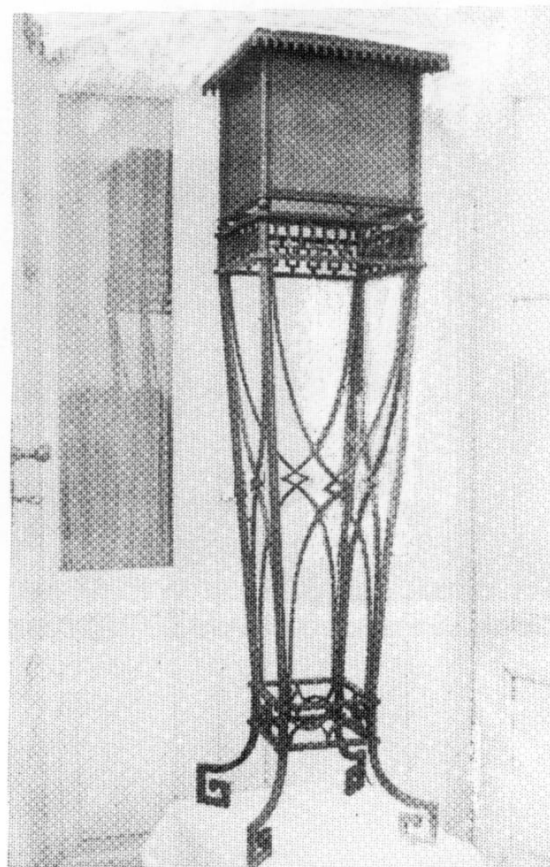
Bloustrød Smedie efter 1957

Efter Niels Peter Hansens død i 1957 overgik Bloustrød Smedie til sønnerne Gunner og Erik Hansen, og næste generation tog

fat i fællesskab.

Gunner Hansen stod i lære hos sin far, og i 1927 fremlagde han svendeproeve i smedefaget. Proven bestod i en smedejernslygte, som ifølge kommissionens bedømmelse blev antaget med "Sølvmedaille".

Gunner Hansens smedejernslygte



I midten af 1970'erne, da Gunner Hansen var kirkeværge for Bloustrød Kirke, kom hans erfaring fra svendeprøven ham til gode, for på daværende tidspunkt fik pastor Kongsgaard ideen om levende lys i kirken, og han henvendte sig til Gunner Hansen for at bede om et godt råd.

Samtalen resulterede i de smedjærnslampetter, som efter aftale ophænges i kirken ved særlige kirkelige lejligheder.

Med hensyn til arbejdsområder i Bloustrød Smedie er det jo kun en brøkdel, der her er nævnt, men vi håber, at de nævnte var lidt ukendte for læseren.

Bloustrød Smedie ophørte som tidligere nævnt i 1980, og i

1989 blev ejendommen solgt. Et gammelt familieforetagende var hermed slut.

Anvendte kilder:

Samtaler med smedemester Gunner Hansen.

Folketællinger for Bloustrød sogn.

Kirkebøger for Bloustrød sogn.

Kirkebøger for Karlebo sogn.

Private dokumenter.

I artiklen har vi tilladt os at stave Bloustrøds navn som i gamle dage, hvor det hed BLOUSTRØD !

Kirsten Nyegaard
og Leif Rasmussen



Smedemester Gunner Hansen viser faget for Bloustrød-skolebørn i 1977

FLUGTEN TIL AMERIKA

Nu flygter jeg bort til Amerika!
Og naar man saa er forlegen,
Hvor atter man faar en Peter fra,
ja, saa er Peter af Veien.

Vi kender alle Chr. Winther's
digt om det forjættede Amerika,
hvor alle pengesorger slukkes:

Med Sølv er Hestens Hov beskoet
Og Vognens Hjul beslaaet;
Guldet ligger for din Fod,
Du bukker dig kun for at faa'et.

Et noget anderledes billede tegner Vilh. Moberg i "Udvandrerne" og "Indvandrerne", hvor de fattige bønderkarle og -piger flygter fra nød og undertrykkelse til en slidsom tilværelse i det nye land.

Også Blovstrød havde sine emigranter. Et par af disse skæbner dukker op i sognearkivet og viser, at det ikke altid var familiens sorte får, der blev deporteret til Guds eget land.

I august 1893 skriver en fattig enke til sognerådsformanden, at hun har henvendt sig til et af sognerådets medlemmer for at få plejepenge fra sognet for en lille dreng, hun har taget i pleje.

Enkens stilling er prækær, for hun skal åbenbart leve af plejepengene for denne dreng og for et andet plejebarn, som hun har

fået fra Kerteminde kommune. Taksten pr. barn er 12 kr. i kvartalet, og Kerteminde kommune har heller ikke overholdt betalingsfristen.

Blovstrød Kommune afviser pure at betale, for det påhviler moderen, der har sat barnet i pleje. Der er bare sket det uheldige, at moderen, der har været enke i 4-5 år og har været i en dårlig social position med sit 2 år gamle drengbarn, selv har løst problemet, da hun stak af fra sine forpligtelser og udvandrede til Amerika.

En anden udvandrer giver udtryk for en diametralt modsat indstilling i et brev til sognerådet skrevet i Utah den 21. april 1884. Han beder sognerådet forære den blinde skomager i Blovstrød 100 kr. til at rejse til Amerika for. Det er skomagerens eneste ønske, særlig nu da sognerådet ønsker ham anbragt på arbejdsanstalten "Brønsholmdal" (omtalt i "Nøglehullet" nr. 1, 1991).

Brevskriveren lover at forsørge den blinde skomager i enhver henseende og påpeger den gode forretning, sognet kan gøre, for skomageren koster dem jo mere end 100 kr. om året, og han kan endda leve mange år endnu.

Skulle det gå galt, så at skomageren sendes tilbage til forsørgelse i Blovstrød, forpligter den gode ven i Amerika sig til at tilbagebetale de 100 kr.. Han skriver: - De vil måske sige, den sikkerhed kan vi ikke

Jeg hoaber nu at Sognerfor
Mandskabet vil være saa
Venlig og tillyte Anders
Larsen de 100 Kroner de
vil måske give den fiskebed
han vi ikke antage for.
Lars Petersen er nu i
America men det sande
godt for ingen i Bloustrød
kender mig for andet end
en ærlig mand og det
ønsker jeg stedse at kaldes
og det vil enhver mand
gjøre sig flid for at kaldes
som frygter og ærer Gud

Lars Petersen

Manti Utah Territory
County U S America

antage, for Lars Petersen er nu
i Amerika, men det kan De godt
- for ingen i Bloustrød kender
mig for andet end en ærlig mand,
og det ønsker jeg stedse at kal-
des, og det vil enhver mand gø-
re sig flid for at kaldes, som
frygter og ærer Gud -.

Betalte sognerådet så de 100
kr., skomageren manglede til
billetten?

Det har vi ikke fundet ud af

endnu, for ikke alle regnskaber
og protokoller er bevaret, men
vi fandt en lille brun bog med
udskriften: "Personalia vedrør-
ende Bloustrød Sogns Fattigvæ-
sen". En beskeden notits lyder:
"Nr. 21. Larsen, Anders, Skoma-
ger i Bl., blind, rejste til
Amerika i 1884".

Max Jakobsen Per Jørgensen

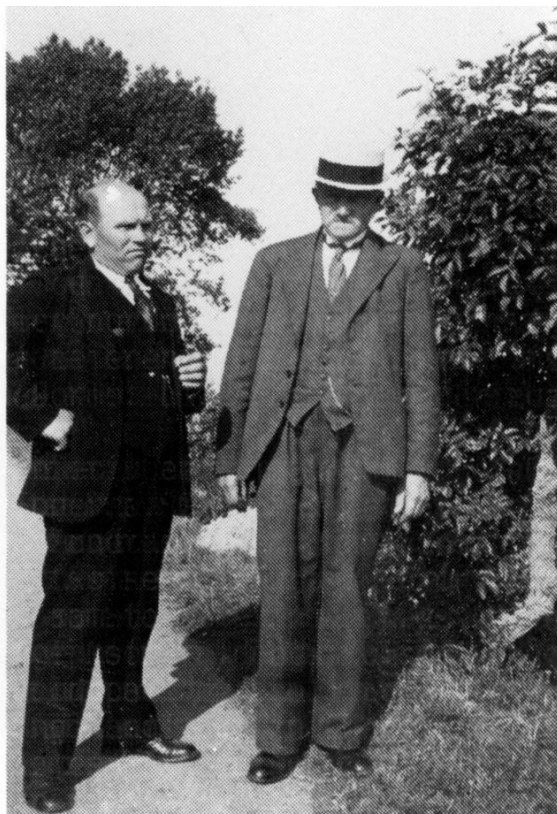
VEJNAVNE

Vi har nok alle på et eller andet tidspunkt stået ved et vejskilt og undret os over, hvorfor denne gade eller vej har fået netop dette navn. Selvom vi her i kommunen ikke kan måle os med hovedstadens næsten uforståelige vejnavne som f.eks. Vimmelskaftet, Farimagsgade, Klareboderne, Pustervig og mange flere, så har vi dog nogle stykker, der godt kunne kræve lidt forklaring.

Vi har f.eks. en del veje, der er opkaldt efter personer. Hovedgaden i Lillerød hedder som bekendt M.D. Madsensvej og er opkaldt efter grosserer Mads Daniel Madsen (1859-1923). Han stammede fra Jylland og kom fra



Mads Daniel Madsen



Melchior Christensen

små kår, men ved dygtighed og sparsommelighed lykkedes det ham, blandt andet ved at sælge finsk smør, at tjene en hel del penge. Han ejede Hvidesten, som han solgte i 1903, og herfra flyttede han til den gule gård på Irisvej 3. 1903-04 anlagde han Madsensvej på sin jord i stedet for den snoede markvej, der ellers forbandt Frederiksborgvej med Stationsvej. Madsen opførte i 1905 "Villa Landro" på Madsensvej 12, og her boede han på sine gamle dage.

V. Heisesvej er opkaldt efter søfartschef Arnold Vilhelm Heise (1858-1936), der udstykkede området. Han var brorsøn til komponisten P.A. Heise, der var gift med Ville Heise, som vi kender fra "Ville Heises Behandlingshjem".

Også Melchiorsvej er opkaldt efter den mand, der udstykkede den, nemlig bankbestyrer Melchior Christensen fra Landbobanken.



Knud Rasmussen

Grønlandsforskeren Knud Rasmussen har fået sin egen vej i Lynge, hvor han som barn boede på præstegården. Hans far Chr. V. Rasmussen var sognepræst i Lynge fra 1896-1918.

Både Wolthersvej og Kaj Hoffmannsvej er opkaldt efter personer, der boede på vejen.

I.E. Wolther (1843-1924) var overintendant ved militæret, bo-

ede i nr. 6 og ligger begravet på Lillerød kirkegård.

Digteren Kaj Hoffmann (1874-1924) er særlig kendt for "Den danske Sang er en ung blond Pige", som han skrev i 1924.

En del veje har navn efter huse eller ejendomme; f.eks. Aggebovej efter "Aggebo", der lå dér, hvor Prima's P-plads ligger i dag.

Lilledal er opkaldt efter "Lilledal", en villa på M.D.Madsensvej 4, bygget af den svenske kurvemager Carl Johansson.

Da man skulle bygge huset, måtte man først fylde et hul (en lille dal) på grunden, og derfor kom huset til at hedde "Lilledal".

Kokkedalen og Lærkenborgallé er opkaldt efter landejendomme.

Ovenpå "Kokkedal" matr. nr. 10a Lynge, ligger der i dag en børneinstitution, og "Lærkenborg" lå indtil 1974, hvor den blev nedrevet, lige syd for enden af Lærkenborgallé.



Wolthers hus på Wolthersvej



"Irisgården" har fået navn efter vejen, der har navn fra noget helt andet -!

En anden kilde til vejnavne er stednavnene.

Hestetangsvej fører til Hestetang med Hestetangsskov, Hestetangsåen og Hestetangsmøllerne. 1.led kommer enten af hessel=hassel eller af hæs=stakke. 2.led er tange=halvø.



Kaj Hoffmann

Krogenlundsvej er opkaldt efter Krogenlund, oprindeligt "Krogenlund" (Matriklen 1844) af ordet "krog". Der findes flere "vrangge" bøge i skoven, og deres krogede vækst kan være årsag til navnet.

Ravnebjergvej fører ind til Ravnebjerg, - bakken med det "nye" vandtårn.

Røglevej kommer af områdestednavnet Røgle, der enten betyder dyng/hob af tørv/kornneg eller langstrakt, lav forhøjning/ryg af en ager.

Irisvej har sin egen helt ejendommelige historie.

Vejen blev anlagt omkring 1930 af en tømrer Jørgensen, der byggede Irisvej 12. Vejen fik navnet Irisvej fordi Jørgensen havde haft en ejendom i Slingerup, der hed Irisminde.

Birthe Skovholm

Ingen opklaring

Vi er ikke forventede med opklaringer på vore fremlyste/efterlyste motiver, og vi kom kun lidt videre med det fine foto af folkene på en træveranda i sidste Nøglehul. Men Poul Rønje, der er opvokset på Rønneholtgård, kan med sikkerhed sige, at den mistænkte herre ikke kan være MH Madsen, der var hans morfar. Og han giver os ret i, at stedet heller ikke kan være Rønneholtgård.

Ny Hillerødbog

Lokalhistorisk Forening i Hillerød har nylig udgivet en bog, der sikkert også vil interessere os "naboer". Titlen er "Gader og Veje i Hillerød Kommune", og den fås hos boghandlerne

Rettelse

Ved en fejl var der smuttet en forkert billedtekst med under et nyopdukket, gammelt POSTKORT, som var gengivet i sidste Nøglehul (3, 1992) i artiklen om -ET HUL I JORDEN. Motivet er det omtalte vandhul bag Lillerød Kro og slet ikke noget på Prins Valdemars Alle. Undskyld.

Lokalhistorisk Arkiv på Frederiksborgvej 59, Lillerød har åbent hver TIRSDAG kl. 9-13. Der er åbent hus hver første ONSDAG i måneden fra oktober-maj, samt efter aftale med arkivleder Birthe Skovholm formiddage man-tors på arkivets tlf : 42 27 08 91

Henvendelse kan også ske til :



Ole Høegh Post, (formand) tlf. 42 27 53 26
Wolthersvej 6, Lillerød , 3450 Allerød

Karen Andersen (sekretær) tlf. 42 27 51 73
Cedervangen 32, Lillerød 3450 Allerød

Nøglehullet er medlemsblad for Lokalhistorisk Arkiv & Forening i Allerød Kommune. Dette nr. er redigeret af Birthe Skovholm og Ole Høegh Post, Trykt af Preben Jensen i 300 eks. JANUAR 1993

ISSN 0905-4146