

nøgle•hullet



NYT FRA LOKALHISTORISK ARKIV & FORENING I ALLERØD KOMMUNE

NR. 2, 1987



Allerød sø og Kattehole mose er i tidens løb blevet benyttet til tørvegravning. Den rigelige forekomst af mosetørve i området udnyttedes blandt andet til at holde teglværkernes ovne i gang, når brænde og kul var svære at skaffe.

På dette postkort fra ca. 1910 ses et hold tørvegravere i arbejde et eller andet sted i moseområdet, der kan være vanskeligt at genkende.

Læs mere om vores spændende moseområder inde i bladet.

ALLERØD SØ OG KATTEHALE ENGEN

Et forsøg på at skabe en stævningsskov/løveng.

AF Kurt Borella.

Stævningsskoven/løvengen er en kulturbestemt naturtype. Fremstået af oprindelige natur, i dette tilfælde den blandede løvskov, men omformet af menneskelig udnyttelse. Uden en regelmæssig drift såsom høslæt, stævning af træer (fældning i 20-40 cm. højde), styning og fjernelse af uønsket urtevegetation, vil Kattehalen igen overgå i naturtilstand.

Denne form for eng var almindelig i det gamle nordiske naturaliehusholdningsbrug og har som vinterfodermark været i brug uafbrudt fra jernalderen (400 f.Kr. - 500 e.Kr.) - til omkring 1800, ja i Sydøstsvrige og Dalarne helt op til vore dage.

Stævningsskoven i Østdanmark og Skåne og løvengen i Småland, Öland og Gotland lå oftest i tilknytning til landsbyen på god jord. Indhegning med trægårder eller kvas var nødvendigt, idet

husdyrene ikke måtte færdes i engene.

Formålet med sådanne fodermarker var mangesidigt: Græs/urtevegetation gav fint hø, hasselbuskene nødder, kæppe redskabstræ og træ til de vigtige kreaturindhegninger, røn- og vildæbletræerne gav frugt til husholdningen og vilde bier i hule træer gav honning. Nedskæringen af træer om efteråret og vinteren blev udnyttet til brænde og overstanderne, d.v.s. de største træer, tit egetræer, gav bygningstræ. I mange egne blev der også høstet løvhø, d.v.s. afskårne unge grene af f.eks. ask, elm og birk. Disse blev stakket, tørret og brugt som fodertilskud om vinteren, hvor mangelen på foder kunne blive mærkbar.

Meget eng af denne type gav meget hø til husdyrene, som igen gav meget kreaturgødning, der blev indsamlet i staldperioden, vinterhalvåret. Derefter blev den udspreedt på de små agermarker. Deraf udtrykket "Eng er agers moder". 5 tdl. eng kunne forsyne 1 tdk. ager med gødning. En egns velstand kun-



Tørve"gravning" ved Allerød sø. Når tørvemassen ikke kunne skæres ud af brinken, blev det tørveholdige dynd øst op af vandet og siden tørret.

ne læses ud af engarealet og engenes beskaffenhed.

Først da brugen af kunstgødning slog igennem omkring århundredskiftet, blev de træbærende enges skæbne besejlet. De var nu ikke længere nødvendige. Mange enge blev pløjet op og udlagt til agerjord, andre blev overladt til sig selv og groede efterhånden helt til.

I dag har kulturengen, d. v. s. en helt igennem anlagt eng med kulturgræsser, erstattet de gamle naturenge.

De endnu eksisterende løv-enge tilhører de artsrigeste i nordisk natur. Dette skyldes, at løvengen er en

såkaldt kompleks naturtype, bestående af løvskov, løvskovsbryn og den åbne eng. Dette sammenholdt med en regelmæssig udnyttelse gennem århundreder betinger det rige dyreliv. Endvidere veksler træarter, trægrupper og enkelttræer i alle aldre med hinanden. Det giver et meget tiltalende indtryk.

Kattehaleengen er fremkommet på følgende måde: Rydning er påbegyndt i august 1984. Skoven bestod da af tæt blandet løvskov, med birk og pil som dominerende arter, stedvis også megen hassel samt enkelte ege meget ældre end de øvrige træer. Skyggetræ-

arter, mest bøg og rødgran var dog begyndt at overtage arealet.

Uønskede træer og buske, mest skyggetræarter, blev fældet, og resten af arealet blev tyndet kraftigt ud.

I vinteren 1984/85 fortsatte denne udtynding, indtil det ønskede udseende begyndte at fremtræde: små sletter omgivet af trægrupper, enkelttræer og buske. Samtidig er det tilstræbt at bevare det meget rige artsantal af træer og buske, dog primært arter, hvis bladnedfald har gavnlig indflydelse på jordbunden. Dette stemmer med driften i de oprindelige enge. På enkelte bare bundpletter er indsået græs. Kvaset fra de fældede træer er omhyggeligt samlet sammen og fjernet fra area-

let. Dette er strengt nødvendigt, idet de frigjorte næringsstoffer fra kvaset vil fremme en ukrudtsflora, bl.a. brændenælder, som er uønsket i en fodermark. Endvidere vil liggende kvas umuliggøre den årlige høslæt med græsle og fingerklipper. Man bemærker forskellen mellem stormfaldsarealet i Ravnsholt Skov og engen. Her bliver den nitrat-tålende flora, der trives på stormfaldsarealet, bekæmpet, d.v.s slået eller optrukket. Til denne flora hører bl.a. brændenælde, gederams, hindbær, mangeløv, fingerbøl m.fl.

Efter en kortere årrækkes almindelige drift vil der sandsynligvis indfinde sig en egnskaraktæristisk flora.

Årlig drift fra 1986.

- Primo maj: Større nedfaldne grene fjernes. Bunden rives for vinterløv og mindre grene.
- Primo juni: Arealet gås efter for uønskede vækster (brændenælder m.fl.). Disse optrækkes såvidt muligt.
- Primo juli: Høslæt med fingerklipper og græsle. Efter slåning får den afslåede vegetation lov til at ligge 2-3 dage at tørre, førend den rives sammen og stakkes.
- Aug/sept.: Nedskæring af grene til løvhø. Hverandet år på samme træ, hvorefter grenene stakkes og tørres.
- Efterår/vinter: Nedskæring af uønskede træer/buske. Bortkørsel af træeffekter i frostperioder.

NYT FRA ARKIVET:

Det er vores indtryk, at arkivets åbningstid om tirsdagen mellem kl. 9 og 13 er ved at være godt kendt i kommunen. Der kommer mange personer, der lige kigger ind, med bemærkningen: "Jeg skal lige se, om I har noget materiale om ..." det kan være butikker, personer osv. Takket være mange afleveringer, som vi har fået, og de mange affotografier, vi har foretaget af billeder i privateje, er vi i de fleste tilfælde i stand til at hjælpe de besøgende.

Siden sidst har vi besøgt Axel Simonsen, Sandkildegård i Uggeløse. I den tid han var aktiv landmand, fik han desuden tid til at være branddirektør, medlem af bestyrelsen af Lynges Brugs og

mejeriet Baunedal samt Grovareselskabet i Lynges.

Sandkildegård har været i familiens eje siden midten af 1800-tallet. I øjeblikket er det Axel Simonsens søn, Troels, der driver gården videre og passer de ca. 1.000 grise.

Indtil 1967 blev Sandkildegård drevet som traditionelt landbrug - et mønsterlandbrug. En scrapbog vidner om, at mange prominente udlændinge lagde vejen om ad Uggeløse, når de på officielt besøg i Danmark skulle se et typisk dansk landbrug. Japanske delegationer, Tunesiens præsident Habib Bourgiba og Israels ministerpræsident Ben Gurion er kun et udpluk af de mange, der har fået forevist et typisk dansk landbrug - på Sandkildegård.

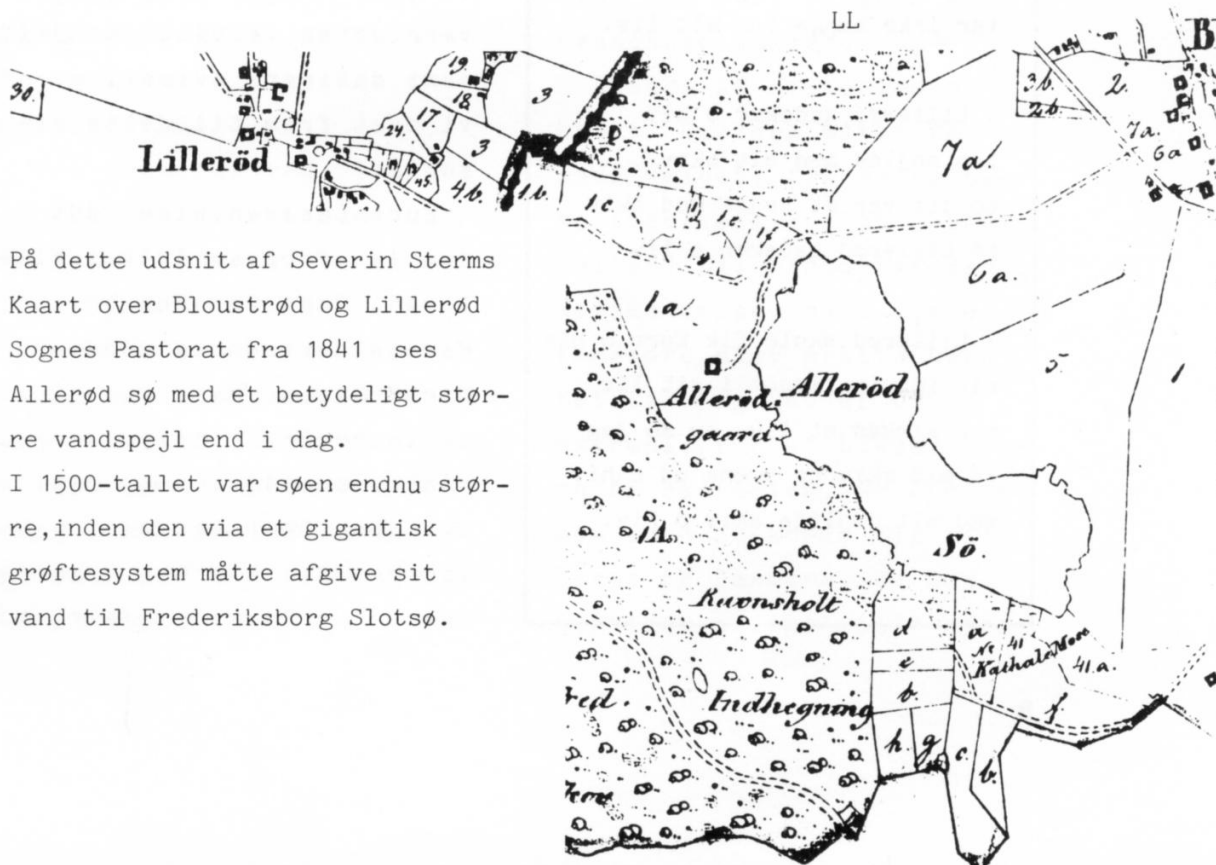
Den oprindelige del af Sandkildegård ses yders til venstre. Stuehuset er opført i 1839.



vet her findes afskrevet i nogle tykke bøger i datidens indenrigsministerium. Det originale brev blev sendt til lensmanden Gert Ranzov. Allerød sø i Bloustrød sogn hørte til Hørsholm len, altså en del af krongodset. Krongodset var den ejendom, kongen rådede over og som gav betydelige indtægter; en del af disse indtægter stammede fra jagt og fiskeri. I 1585 skriver kongen til sine lensmænd, at det er forbudt, både for lensmændene og for andre, der måtte have lyst, at fiske: "Udi Hørsholm len: Thend Søe ved Hirschholm, Isterød Søe, Allerød Søe og Hiortholm Søe eller Farum Søe". Da fiskeriet gav gode ind-

tægter ville kongen naturligvis have fiskeriet i disse søer forbeholdt sig selv. Den person, der dristede sig til at overtræde fiskeriforbuddet pådrog sig kongens allerhøjeste unåde! I dette brev omtales straffen ikke yderligere, men i en gentagelse af forbuddet (fra oktober 1585), specielt omhandlende Isterød sø, blev "forbryderen" truet med både fængsel og konfiskation af fiskeredskaberne, hvis det ulovlige fiskeri blev opdaget.

Hvis der skulle være problemer med læsning af teksten, skal det lige for god ordens skyld oplyses, at Allerød sø er nævnt i 6. sidste linie.



På dette udsnit af Severin Sterms Kaart over Bloustrød og Lillerød Sognes Pastorat fra 1841 ses Allerød sø med et betydeligt større vandspejl end i dag. I 1500-tallet var søen endnu større, inden den via et gigantisk grøftesystem måtte afgive sit vand til Frederiksborg Slotsø.



GLANS OVER LILLERØDS NAVN

af Karen Andersen

For nogen tid siden fandt vi i en aflevering på bagsiden af en regning følgende hjertegribende vers:

Kurt Carlsen på det skæve skiv
var aldrig bange for sit liv
skæve, skæve skiv o hiv
var ikke bange for sit liv.

I Lillerød gadekær o hiv
han sejled med sit skiv
se det var at sejle med skiv
på Lillerød gadekær o liv

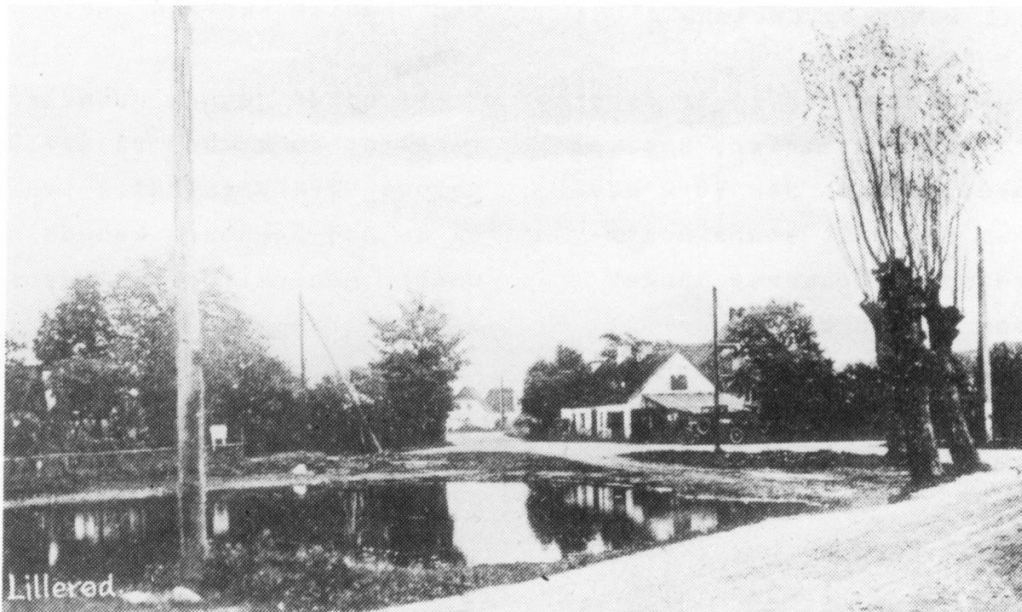
I Lillerød skole fik Kurt o hiv
sin første lærdom i sit liv
men sikken et liv, nu må jeg
få mit skiv og komme ud o hiv
med mit dejlige skiv o hiv.

Folk over de fyrre husker sikker kaptajn Carlsen, som ikke ville forlade sit skæve skiv og holdt ud i 16 døgn omkring årsskiftet 1952.

Versene beviser klart for os, at Kurt Carlsen har boet i Lillerød og endog gået i skole her - for slet ikke at tale om, at hans strålende maritime karriere begyndte ved Lillerød gadekær. Vi så pludselig en mulighed for, at Lillerød kunne have præget ham i de første afgørende år og således - lidt forsinket - få del i glansen.

Vi gik i gang med at pumpe alle vore kendte meddelere i Lillerød, og takket være deres velvillige hjælp samt datidens aviser, er vi nået frem til dette resultat:

Kurt Carlsen blev født den 14. februar 1914 i Lillerød. Hans far hed Fr. Martin Carlsen og moderen Karen Marie. Hans Far havde to brødre i Lillerød området, brøndgraverne Carl og Anton Carlsen. Kurt kom derfor ofte til Lillerød og omkring 1920-21 boede fami-



Lillerød gadekær fotograferet omkring 1924, tæt på det tidspunkt, da Kurt Carlsen trådte sine maritime børnesko i Lillerød. (Postkort)

lien en overgang her i byen. Det kan dog ikke have været mange år, da faderen i 1923 var chauffør på den første rutebil mellem Gurre og Helsingør.

De må have boet der en længere årrække, da Kurt tog mellemskoleeksamen i Helsingør.

Fra aviserne ved vi også, at Kurt og hans broder var dygtige svømmere. De sejlede ud i en motorbåd og sprang ud med tunge sten i hænderne. Vi inddrager denne oplysning, fordi nogle af datidens aviser antydede, at kaptajn Carlsen blev på skibet, fordi han ikke kunne svømme.

Han var et foretagsomt ungt menneske, med på det nyeste. Han byggede selv en radio og blev en dygtig radioamatør. Det hjalp som bekendt på det skæve skib, hvor han selv riggede en nødsender sammen.

Resten af historien er kendt. Carlsen måtte forlade skibet, fik en heltemodtagelse i England, blev "slået" til ridder af den danske konge. Hans gamle forældre blev gratis hentet til England af Daily Express, for at bladet kunne få historien. Helten nåede ikke at komme til Lillerød og Danmark, da han hurtigst muligt ville hjem

til konen og børnene i USA
- og til sin reder!

At dette var en af de store mediehistorier, ses vel bedst af, at New York gav ham den helt store modtagelse på Broadway, noget som ellers kun gives til generaler og præsidenter, hvilket selvfølgelig ikke forklejner Carlsens personlige mod.

Lillerød måtte altså nøjes med et genskær af al denne virak og glans til

den stædige kaptajn Carlsen.

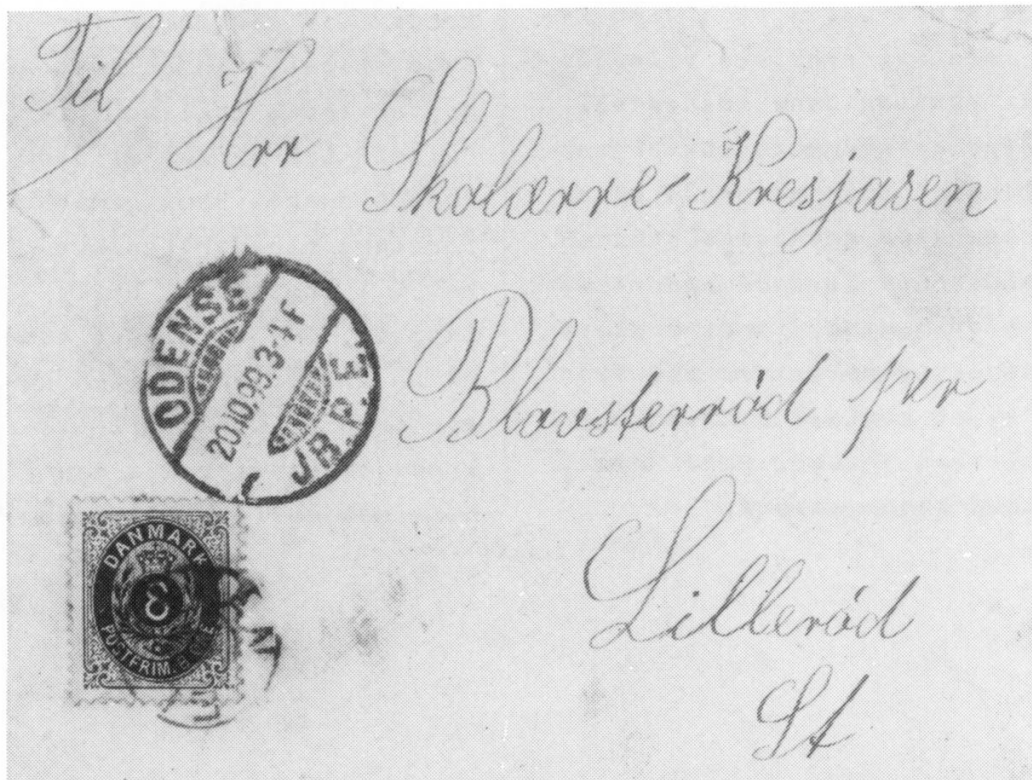
Vi håber gennem denne artikel at få et bud på, hvilken melodi værkfører Mølck tænkte på da han åbenbart kedede sig under generalforsamlingen på Hotel Leidersdorff og nedkradsede versene. Måske vil arkivet genlyde af lystig sang (o hiv!), hvis der kommer nogle bud på den lokale vise om den verdensberømte dansker fra Lillerød.

EFTERLYSNING

Dette brev afsendt fra Odense i 1899 til skolelærer Christiansen har vi fundet under arbejdet med registrering af Bløvsstrød-materialet. Øjensynlig har vi

ikke noget materiale om ham i arkivet. Er der nogen af lærerne, som kan give os oplysninger og skolelærer Christiansen eller evt. er i besiddelse af et fotografi af ham?

Lisbeth Lademann





Et af motiverne fra Høveltelejren. Billederne er udaterede, men vi ved at kasernen blev bygget ca. 1911, og her ser de jo ret nybyggede ud.

Negativerne stammer fra fotograf Mouritzen i Birkerød

NYT I ARKIVET

Fra Birkerød Lokalhistoriske Arkiv har vi modtaget en interessant samling glasnegativer med motiver fra især Høvelte kaserne. Billederne er fra tiden kort efter at Høveltelejren skiftede teltene ud med faste, gulkalkede bygninger, det, der i dag er telegrafkasernen. I samlingen er også motiver fra gården Sandholm og andet Blovstrød-materiale, og derudover en del kopier af Blovstrød-relevante sager fra Birkerød Sogneforstanderskab og det gamle Hørsholm Amt.

Frederiksholms Teglværker er nu rykket helt ud af det gamle Blovstrød Teglværk, og efter udflytningen modtog vi et meget stort (200x150cm) oliemaleri af Blovstrød Teglværk fra ca. 1876.



ÆLDRE MASKIN PRESSET MURSEN FRA BLOVSTRØD TEGLVÆRK

MEDLEMSAKTIVITETER

Onsdag den 6. maj kl. 19.30 i arkivet:

Der er åbent hus, hvor medlemmer og interesserede kan komme og arbejde med lokalhistoriske emner, se billeder og kort m.m.

Lørdag den 9. maj:

TUR OMKRING ALLERØD SØ

Gennem de seneste år har det gamle kulturlandskab med teglværksaktiviteter, tørvegrave og tilgroet mose undergået en bemærkelsesværdig ændring efter et seriøst naturplejeprogram.

Kurt Borella, der har arbejdet med det prægtige område, som ejes af Allerød kommune, vil lede os gennem moser og løvunge og fortælle om landskabet og dets pleje.

Vi mødes ved P-pladsen ved Allerød Sø - for enden af Allerødvej kl. 14.

Medbring fornuftigt fodtøj - gerne gummistøvler. Turen er på 3-4 km., varer et par timer og kræver ikke særlig kondition.

-o-o-o-o-o-o-o-o-o-o-o-o-o-o-

Lokalarkivar Lisbeth Lademann træffes hver tirsdag 9-13 samt efter aftale på arkivet Frederiksborgvej 59, tlf. 02 27 08 91.

Ole Høegh Post (formand) 02 27 53 26
Wolthersvej 6, Lillerød, 3450 Allerød

Karen Andersen (sekretær) 02 27 51 73
Cedervangen 32, Lillerød, 3450 Allerød

Nøglehullet udgives af Lokalhistorisk Arkiv og Forening i Allerød. Dette nr. er redigeret af Peter V. Christensen og Ole Høegh Post. Udgivet april 1987.